

長野県飯田市

広報いいだ

2015(平成27年)

11.1

No.1024 ● 毎月1日・15日発行



【特集】

環境モデル都市・飯田市の 取り組みをご紹介します

今年も豊作

(小木曾義雄さん撮影)

皆さまからご応募いただいた作品を
表紙写真に採用させていただいています。
作品の詳細は2ページをご覧ください。

環境モデル都市・ 飯田市の取り組みを ご紹介します



飯田市は、平成20年度に国から環境モデル都市として選定されました。

環境モデル都市とは、温室効果ガスの大幅削減など高い目標を掲げて、先駆的な取り組みにチャレンジする自治体を指し、全国で23都市(※)が選定され、中学校の社会科の教科書にも掲載されています。(※平成27年11月1現在)

飯田市は、市民、企業、行政が一体となって、地球温暖化防止のために太陽光発電の普及を始めとした再生可能エネルギーの利用に取り組んでいる点が、全国から注目されています。

◎問い合わせ／環境モデル都市推進課 内線5247

飯田市は平成25年に「地域環境権条例」

(飯田市再生可能エネルギーの導入による持続可能な地域づくりに関する条例) を制定しました。

この条例は、地域の豊富な再生可能エネルギー(再エネ)資源を地域協働の力で活用することで、低炭素で活力ある地域づくりを進めるために制定したものです。

条例で保障する「地域環境権」とは、再エネ資源から生まれるエネルギーを、市民の皆さんが自然環境や暮らしと調和する方法で、地域づくりのために優先的に活用することができる、飯田市民固有の権利です。

条例制定の背景には、都市部の大資本が地方で再エネ事業を実施する一方で、その収益のほとんどが地域に還元されていないという事例が全国で急増したことから、そもそも地域の再エネ資源は、その地に住み、暮らしている住民こそが恩恵を受け、次世代に受け継ぐべきものであると考えたことがあります。

飯田市は、市民の皆さんが地域環境権を行使し、地域で協働して取り組む「再エネによる地域づくり事業」の後押しをします。

目次

- 2 **特集**
環境モデル都市・
飯田市の取り組みを
ご紹介します
- 6 カメラルポ・シティアングル
- 8 現代版養生訓／散歩道にて
- 9 市民のひろば
- 10 平成27年度 市政功労者表彰
- 12 市役所発 暮らしの情報
- 18 各種相談所
- 19 飯田市公共事業用地の取得に
伴う代替地登録制度について
- 20 飯田市オリジナル年賀はがきの
販売
- 22 各施設からのお知らせ

■飯田市ウェブサイト

『広報いいだ』は、飯田市ウェブサイトでもご覧になれます。

<http://www.city.iida.lg.jp/life/5/31/>

■広報いいだ表紙写真募集中!!

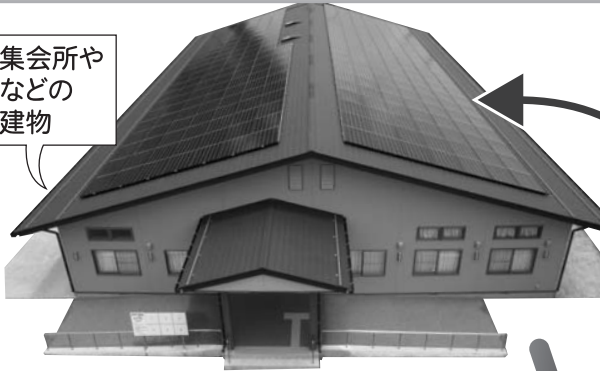
『広報いいだ』の表紙写真を募集しています。応募期間は7月1日～12月28日までです。どなたでも応募できます。たくさんのご応募お待ちしております。

広報いいだ「今月の表紙」

- タイトル: 今年も豊作
- 撮影者: 小木曾 義雄さん(松尾)
- 撮影場所: りんご並木
- 撮影日時: 平成26年11月28日
- 撮影者コメント:
飯田東中学校恒例のりんご収穫作業。たくさん収穫されました。

再生可能エネルギーを活用した地域づくりの取り組みが環境モデル都市・飯田市を支えています！！

地区の集会所や公民館などの公共の建物

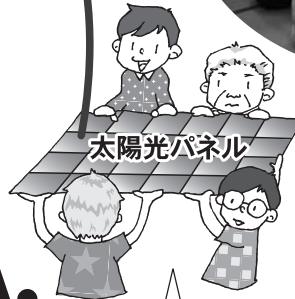


みんなで話し合い



地域にある自然資源を活かし、地域の住民団体が、事業者などの協力を得て発電し、その売電収益などを地域づくりに活用できる権利（地域環境権）による事業を7件認定しました（H27.10.1現在）

収入
電気



市の支援

協力して設置
(共同事業者の協力など)

地域環境権条例による地域公共再生可能エネルギー活用事業

第1号	駄科コミュニティ防災センター(竜丘地区)
第2号	飯田山本おひさま広場(山本地区)
第3号	杵原学校多目的ホール(山本地区)
第4号	飯田市生涯学習センター(竜丘地区)
第5号	久米会館おひさま保育園久米分園(山本地区)
第6号	龍江四区コミュニティ消防センター(龍江地区)
第7号	飯田市今田人形の館(龍江地区)

●詳しくは、環境モデル都市推進課まで

※太陽光以外にも水力やバイオマスなどの取り組みもご相談ください

売電収益や電気を活用

- ・地区行事の活性化へ
- ・電気を非常時電源に活用
- ・地区の自主財源として活用



「龍江四区コミュニティ消防センター」に太陽光パネルを設置した地区の方の声

龍江四区地域づくり委員会
前委員長 宮内 久幸 さん



Q. この事業のしくみは？

集会所へ太陽光発電設備を設置し、地区が売電収益の一部を得るしくみです。地元の電気店さんが協力してくれることになり、この事業を行いました。

Q. 事業にいたったきっかけはなに？

地区の中でも太陽光発電はかなり普及しています。そんな折、新聞報道で他地区での地域環境権条例認定事業の話題を知り、地区役員で協議しました。共同事業者を検討していたところ、地元の電気店さんが名乗りを上げてくれ、地元貢献のために協力してくれたことが、大きなきっかけとなり、この事業を実施することができました。

Q. 地区にどのような変化があったのか？

非常時に電源として活用できること、寄付金を地区行事のほたる祭や防災備品の整備に充てることができて、喜んでいます。

Q. なんでも一言

太陽光発電は、まだまだ普及できると思うので、環境に配慮しながら、次の取り組みを考えていきたい。



「飯田山本おひさま広場」を新しく整備した地区の方の声

山本地域づくり委員会
会長 中島 雄三 さん



Q. この事業のしくみは？

都市部大企業と地元事業者と市の協力、そして地域のみなさんの芝張り作業などで、きれいな広場ができました。この隣にはおひさま発電所が建設されました。このおひさま広場と発電所が、非常時には太陽光発電からの電気が利用できる防災拠点として、平時には地区の拠点として子どもからお年寄りのみんなが活用しやすくなるように、現在も整備作業を継続しています。

Q. 事業にいたったきっかけはなに？

もともと草が生い茂っていた土地で何とかしたいという思いと、防災拠点が欲しいという要望がありました。この事業を実施することで、地区の課題解決と要望の両方が叶うことが分かったため、実施しました。

Q. 地区にどのような変化があったのか？

広場整備を進めるにつれ、みんなが整備作業に協力してくれました。どんどん魅力的な広場になり、ますますの活用が期待されます。

Q. なんでも一言

再生可能エネルギーを活用した事業は素晴らしい。今後も積極的に進めていきたい。

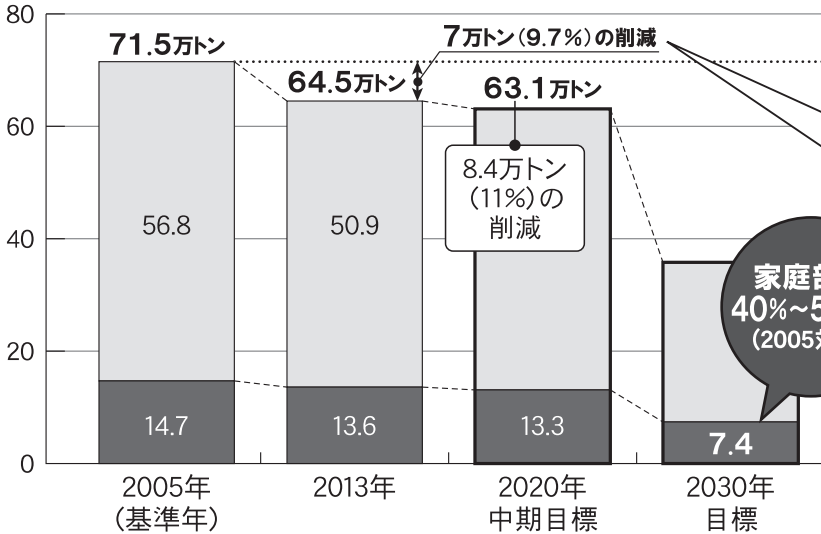


環境モデル都市・飯田市が掲げた「温室効果ガス排出削減目標」

2030年 家庭部門からの温室効果ガスを2005年対比で 40～50%削減
 2050年 地域全体からの温室効果ガスを2005年対比で 70%削減

飯田市の温室効果ガス排出量の推移

単位：万トン-CO₂



このグラフは、2005年の排出係数を用いて計算しました。排出係数とは、様々なエネルギーを使用する際に発生する温室効果ガス(二酸化炭素)の量をいいます。電気については東日本大震災以降、化石燃料の割合が増えていることから、温室効果ガスの排出係数が大きくなっています。

7万トンの温室効果ガスとは、ガソリンに換算すると、約30,172klに相当し、飯田市の各世帯が、1年間で772lのガソリンを節約したことになります。



家庭からの温室効果ガス排出量内訳と各種補助制度のご紹介



市 雨水タンク設置補助金
 設置費用の1/2を補助
 上限額2.5万～5万円

温室効果ガスの削減に少しずつでも行動しましょう。
 皆さんに活用していただける補助制度などをご紹介します。

市 生ごみ処理機購入補助金
 購入費用の1/2を補助
 上限額2万円

キッチンから 3%

市 太陽熱温水器設備設置補助金
 設置費用の1/5を補助
 上限額3万円

ゴミから 4%

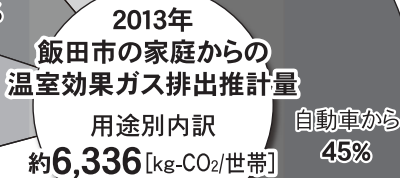
県 信州型リフォーム助成金
 工事費用の2/10を補助
 上限額20万円または30万円

給湯から 9%

市 薪ストーブ等設置補助金
 設置費用の1/2を補助
 上限額3万円

暖房から 9%

市 ペレットストーブ等設置補助金
 設置費用の1/2を補助
 上限額16.5万円
 ※平成27年度分受付終了



市 自転車長期間貸出制度(予約制)
 1カ月単位500円での貸出
 ●電動アシスト付自転車
 ●マウンテンバイク
 ●クロスバイク

市 自転車市民共同利用システム
 1日単位での無料貸出
 ●電動アシスト付自転車
 ●マウンテンバイク
 ●クロスバイク

市 初期投資0円での太陽光パネル設置
 平成27年度認定事業者
 ●株式会社リックス
 ●おひさま進歩エネルギー株式会社
 ●有限会社ナカガワ龍峡店

市 太陽光発電設備設置補助金
 1kWあたり2万円を補助
 上限額5万円

飯田市は、再生可能エネルギーの普及や省エネルギー活動を支援しています。みなさんが主体となり、地区にもともと存在する再生可能エネルギーを積極的に活用することが温室効果ガス削減につながり、自分たちの地域づくりを進めることにも役立ちます。「おひさま」、「みず」、「もり」などの再生可能エネルギーの活用や、省エネルギー活動に興味のある方は、環境モデル都市推進課までご相談ください。お待ちしております。

みなさんの取り組みが環境モデル都市・飯田市を支えています!!

ご自宅に薪ストーブを設置した方の声

新井 哲夫 さん(伊賀良)



Q. 設置した理由は?

住宅を増築したとき、木への憧れからログハウスにし、同時に薪ストーブ導入を決めました。

Q. 設置してからの変化は?

とにかく暖かくて快適です。火をつけるのは妻が得意なので任せ、私はもっぱら薪の調達です。



Q. 良かったこと

最初は薪の調達が不安でしたが、「薪人」というグループに参加し、仲間とともに楽しみながら調達しています。案外、薪は何とかなるから心配しなくても大丈夫です。

Q. なんでも一言

薪づくりを含め、薪ストーブライフを楽しんでいます。

ご自宅に太陽光発電設備を設置した方の声

吉川 敬太郎 さん(橋南)



Q. 設置した理由は?

住宅を新築したとき、建築会社の勧めで約4kWのパネルを設置しました。

Q. 設置してからの変化は?

蓄熱暖房機や深夜電気などを組み合わせたので、意識せずに電気代が節約でき、うれしいです。



Q. 良かったこと

災害時の非常用電源に使えるのはとても安心です。

Q. なんでも一言

夜や雨の日は、災害時の非常用電源としては使えないのでちょっと心配。蓄電池の安いものがあれば、ぜひ設置したいです。

自転車を生活に取り入れている方の声

松島 正幸 さん(橋南)



Q. レンタサイクルを利用している理由は?

坂道が多い飯田市では電動自転車の移動がとても便利。特に丘の上で生活する人にはおすすめ。一人の車移動は基本的にしないように心掛けています。太ももを動かすことで自分の健康のためにも役立ちます。

Q. どのくらい利用していますか?

週に2・3回程度、買い物や趣味のために出かける時です。座光寺から山本まで、千代にも行きました。バッテリーも良くなり安心して遠出ができます。



Q. なんでも一言(市のレンタサイクルについて)

本町や駅前には既に借りられていることが多いので、借りたい時に借りられる台数があるとうれしいです。

省エネなどの環境改善活動に取り組んでいる企業の声

綿藤キョフーズ株式会社
原 啓容 さん(取締役総務部長)



Q. どんな企業ですか?

業務用食品の調達から提供までを一貫して取り組んでいる商品の物流企業です。



Q. 成果の出ている取り組みの内容は?

ガソリンなど燃料を前年比で2%以上削減することを目標に掲げ、3期連続で達成しました。コツは、社員の意識づけと小さな改善の積み重ねです。ふんわりアクセルの徹底、配送コース改善、在庫を貯めすぎないなど。会議を重ね、社員一同が節減の工夫に取り組みました。鮮度の良い物をタイムリーに必要な分だけ届けることがモットーです。

Q. なんでも一言

配送車用で燃費の良い自動車の普及に期待しています。

小水力発電で地域を活性化しようとしている方の声

山口 雄大 さん(上村)



Q. 取り組みの内容は?

上村の小沢川で上村地区全員の小水力発電所の建設に向けて、「小沢川小水力発電事業体設立準備委員会」が具体的な検討や調査、地域内合意形成推進を行っています。

Q. 現況について

上村地区住民が全員参画できるように上村まちづくり委員会でも検討しています。



Q. なんでも一言

地域の誰もが期待し待ち望んでいます。一日も早く実現できるように全力でがんばっています。

地域でマイクロ水力発電に取り組んでいる方の声

北澤 勉 さん(千代)



Q. 取り組みの内容は?

野池親水公園に市が設置したマイクロ水力発電の実験設備があり、野池愛林農業協同組合が維持管理や設備改善をしています。つくられた電気は、キャンプ場の焼き肉場の灯りとして、利用者の安全を守っています。

Q. 苦労することは?

突然の雷雨や台風接近の注意報による河川変化への対応に気を使います。



Q. なんでも一言

河川の水を使った水力発電の一連の流れをみるができます。気持ちいい自然にも囲まれています。子どもたち、野池親水公園へ見において。

飯田市合併10周年記念事業 遠山郷の未来を語る



紙芝居を披露する赤十字奉仕団上郷分団

上村・南信濃の2地区が飯田市に合併して10年を迎え、10月4日に旧木沢小学校で記念事業が開かれました。

遠山中学校の生徒の皆さんが、これまで地域のことを学び話し合ってきた成果として、「遠山郷の未来のために自分たちでできることは何か」を意見発表しました。また、飯田市赤十字奉仕団上郷分団が、遠山郷をテーマに作成した紙芝居を上演。経済アナリストの藤原直哉さんが講演を行いました。



意見を発表する遠山中学校の生徒

飯田市戦没者追悼式 平和への思い新たに



献花台に花を手向ける参加者

10月6日、県文化センターで、戦争犠牲者の追悼式を行い、約350人が参加しました。戦争の記憶を風化させないために、これまで10年に1度開催していた追悼式を、本年度から5年ごとに開催していきます。

飯田市長寿企業表彰式 11の企業・法人を表彰



表彰を受けた企業・法人の皆さん

10月1日、市内で長期にわたって事業を継続している企業・法人の表彰式を行いました。この顕彰事業は今後の地域経済のさらなる発展につなげることを目的として昨年度から始まり、今年で2回目となります。



第61回風越登山マラソン大会 市街地コース11年ぶりに復活

演奏でランナーを応援する茶屋町太鼓鼎の皆さん

10月12日、風越登山マラソンが開催されました。昨年、第60回記念大会が荒天のため中止となり、今年は11年ぶりにランナーたちが市街地を駆け抜けました。

コース沿道の各所では、天龍太鼓、茶屋町太鼓鼎、飯田風越高校吹奏楽部、権現山狗竇太鼓の皆さんが応援演奏を行ったり、飯田OIDE長姫高校の生徒が装飾看板を設置しました。ゴールの今宮野球場では、丸山まちづくり委員会が花鉢を設置し、ランナーを出迎えました。



県飯田合同庁舎をスタートする選手

やきにく

焼來肉ロックフェス

焼肉とロックで地域の魅力を発信



屋外のキッチンカーで焼肉を販売



人形劇場内のライブは大盛り上がり

9月19日、文化会館前広場と人形劇場を会場に焼來肉ロックフェスが開催されました。飯田の焼肉文化とロックフェスをかけあわせ、地域の魅力を発信しようと、市民有志らでつくる実行委員会が主催しました。

現代版

養生訓

中耳炎について

中耳炎は、大別すると急性中耳炎、慢性中耳炎、滲出性中耳炎に分けられます。

急性中耳炎は耳痛、耳漏などの症状があり、中等度以上では発熱を伴うこともあります。感染経路の多くは経耳管的（鼻の奥）から細菌やウイルスが侵入することによっておこります。診断は鼓膜所見から判断します。最近では抗菌剤の効きにくい耐性菌も増えてきているため、必要に応じて細菌培養を行います。治療は軽症であれば経過観察、中等症以上では抗菌薬や鼓膜切開を行います。病気が進行すると、乳幼児では乳様突起炎などの重い病気になる場合があります。

慢性中耳炎は細菌感染の

繰り返しなどにより、中耳

腔などの慢性炎症が持続する状態です。難聴、耳漏が主な症状です。診断は鼓膜所見、CT、細菌培養などを用いて行います。治療は保存治療（薬物療法や耳処置）、手術治療があります。患者さんの状態などをみて、総合的に判断します。

滲出性中耳炎は難聴、耳閉感、自分の声が響くなどの症状があります。幼児に多く、本人が難聴を訴えないので発見が遅くなる傾向があります。原因は急性中耳炎からの移行、アデノイド、成人では上咽頭腫瘍、高齢になると耳管機能障害などがあります。鼻すすりも一因と考えられています。診断は鼓膜所見、聴力検査、ティンパノメトリー



市立病院 耳鼻咽喉科
塚本 耕二 医師

で行います。治療は保存的治療（通気や薬物療法）が第一選択になります。改善しないようであれば、鼓膜切開や鼓膜チューブ挿入を行います。

耳の症状があるようでしたら、耳鼻咽喉科専門医に相談してみてください。



飯田市立病院
〒395-8502 飯田市八幡町438
TEL.0265-21-1255

散歩道にて

その130

市長 牧野 光朗

シヤルルヴィル・メジエール市との友好関係の「見える化」



LED防犯灯の前でラヴィニオン市長と

シヤルルヴィル・メジエール市で9月26日をメインに開催された「人形の友・友好都市国際協会（AVIAMA）」の総会は実り多きものになり、「小さな世界都市」を目指す飯田市にとつて着実な基盤固めになりました。木下市議会議長や商工会議所の柴田会頭にもご同席いただき、3年後に飯田での開催が計画されている世界人形劇フェスティバルに併せて同総会の誘致を提案したところ、満場一致で承諾されました。

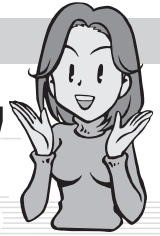
更に、この年は同市と飯田市が友好提携して30年の節目にあたることから



「飯田通り」の表示の前で

ら、ラヴィニオン市長（昨年より就任）に「ぜひ来飯を」と申し上げたとこる、快く承諾してくれました。

同市における飯田市との友好関係の「見える化」は相当進んでいて、新興住宅街の道路が「飯田通り」と命名されたり、市役所庁舎内に飯田市のLED防犯灯が設置されたりしています。3年後に飯田でAVIAMA総会を開催し、ラヴィニオン市長をお迎えするにあたっては当局としても友好関係の「見える化」を何らかのカタチで図る必要があると思われま



先月の 森下泉美 さん(松尾)からのリレー

学びの宝庫、飯田

～ 大学生からのメッセージ ～

No.28

留学生と臨んだ飯田市 シャレットワークショップ

豊橋技術科学大学博士前期課程1年
建築・都市システム学専攻

佐々木 歩貴 (広島県安芸高田市出身)

8月16日から20日までの間、私たちは第5回飯田市中心市街地シャレットワークショップに参加しました。私たちのチームは7人中4人が留学生であることが大きな特徴であり、また、リニア開通に際し海外旅行者を呼び込むことを踏まえ、外国人目線から街の魅力を見つけ出すことが課題となりました。そのため留学生と毎日のようにまち歩きを行いました。まち歩きをする中で、留学生たちが何を見ていてどんなことを感じているのかを知り、自分たちの常識と比較して驚くことが多々ありました。また、地元住人の方から昔の商店街の様子を伺い、当時の絵を見せていただき、それを留学生の人と話を共有するようなやりとりが楽しかったです。留学生たちの独特なまちの見方やアイデアを中心に議論して、提案として組み立てることでシャレットワークを無事に達成することができました。

最後に私たちが実際にまちに滞在して調査を行い、提案を発表できる機会は貴重であり、このシャレットワークショップを主催・支援して下さった方々に感謝申し上げます。



チームで課題整理

農業が面白すぎるのです。Uターン後、家の畑の手伝いをしたのが始まりでした。農業を使わないというルールで野菜作りをしようと決め、早速栽培開始したものの、失敗に次ぐ失敗。「こりゃ、いかん。なんとなく農業をやってはダメだ」と思い、有機栽培の勉強会に参加。山ほどした失敗の理由や原因が次々に解け、すっかり面白くなってしまいました。今年を除草の省力化と鉄をテーマにしました。現在、ほぼ除草作業なしのニンジン作りが順調、鉄分施肥では



今がんばっていること

市瀬和寛さん(松尾)

野菜の甘さが上がることを確認しました。

実は、楽しくてやめられないのです。

毎月市民の皆さんに、

1. 私の健康法
2. 感動したこと
3. 今がんばっていること
4. まちづくりへの提言

以上の項目から選んで語っていただき、次の方にバトタッチする「リレートーク」です。次はあなたの番かも…

僕の夢 私の夢

夢は天文学者

中山はる香さん(緑ヶ丘中3年)



私は将来、宇宙に関わる仕事をしたいと思っています。今は天文学者になれるように宇宙について書いてある本を読んで勉強しています。

私達が住んでいる地球をつくった宇宙はどのように誕生したのか、どこまで膨張するのか、宇宙の端はどうなっているのか、など謎がたくさんあります。何か一つ証明し、天文学に名を残せたらいいな、と思います。また、惑星の中で一番美しいと思う海王星についても研究し、語れる人になりたいです。

平成27年度 市政功労者表彰

市政の各分野で顕著な功績のあった個人や団体を表彰する
市政功労者表彰式を10月1日に行い、市長から表彰状、感謝状を贈りました。



(当日の式典にご出席いただいた皆さん)

表彰状を受賞された皆さま

※敬称略、順不同

塩澤 貞子…選挙管理委員を永く務められた	高田 晴子…福祉委員を永く務められた	金田 宣雄…学校医を永く務められた
中島 善吉…監査委員を永く務められた	西野 武久…福祉委員を永く務められた	井上 志げ子…学校医を永く務められた
會川 百樹…自治会長を永く務められた	下平 辰春…福祉委員を永く務められた	久田 俊和…学校医を永く務められた
湯澤 英範…自治会長等を永く務められた	椎名 佑平…福祉委員を永く務められた	中島 康夫…学校医を永く務められた
藤本 典治…自治会長等を永く務められた	伊藤 力…福祉委員を永く務められた	羽生 郁久…学校医を永く務められた
木下 克志…市議会議員を永く務められた	鎌倉 崇…福祉委員を永く務められた	遠山 成信…学校歯科医を永く務められた
後藤 莊一…市議会議員を永く務められた	松川 光子…福祉委員を永く務められた	小澤 敏彦…学校歯科医を永く務められた
吉川 秋利…市議会議員を永く務められた	宮下 泰広…スポーツ推進委員を永く務められた	飯島 光彦…学校薬剤師を永く務められた
清水 勇…市議会議員を永く務められた	倉地 美彦…スポーツ推進委員を永く務められた	川上 義白…学校薬剤師を永く務められた
新井 信一郎…市議会議員を永く務められた	水野 忠志…財産区議会議員を永く務められた	鱒江 孝之…医療を通じた健康増進に 顕著な功績を収められた
山崎 博文…福祉委員を永く務められた	岡田 勉…財産区議会議員を永く務められた	

感謝状を受賞された皆さま

※敬称略、順不同

「春草誕生の地」整備を願う市民の会…文化振興のため多額の寄附をされた

木下長志…教育振興のため育英資金として多額の寄附をされた

木下長志…文化振興のため多額の寄附をされた

飯田市座光寺地域自治会ほか六団体…文化振興のため多額の寄附をされた

平田 達…文化振興のため多額の寄附をされた

林 和緒…新庁舎調度品として絵画を寄附された

滝沢具幸…新庁舎調度品として絵画を寄附された

藤野在崇…新庁舎調度品として絵画を寄附された

医療法人聖和会こまちや東内科クリニック…医療向上のため多額の寄附をされた

伊賀良まちづくり協議会…教育振興のため多額の寄附をされた

公益財団法人アフィニス文化財団…文化振興のため図書を寄附された

綿半ホールディングス株式会社…教育振興のため育英資金として多額の寄附をされた

特定非営利活動法人飯伊学生防犯対策支援協会…防犯対策向上のため防犯教材を寄附された

野原産業株式会社…教育振興のため育英資金として多額の寄附をされた

関島正美…市政全般のため多額の寄附をされた

横田盛廣…福祉振興のため福祉車両の寄附をされた

池田延史…まちづくり委員会等の長を務められた

知久一彦…まちづくり委員会等の長を務められた

藤本良人…まちづくり委員会等の長を務められた

木下和彦…まちづくり委員会等の長を務められた

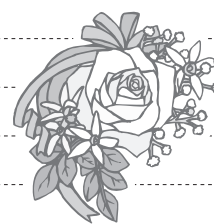
関島雅直…まちづくり委員会等の長を務められた

伊東克彦…まちづくり委員会等の長を務められた

平澤嘉彦…まちづくり委員会等の長を務められた

熊谷榮三郎…まちづくり委員会等の長を務められた

塩澤 勉…健康増進に貢献された



▲受賞者を代表して謝辞を述べられる鱒江孝之さん

市役所発 ぐらしの情報



お知らせ

臨時福祉給付金の申請 手続きはお済みですか

該当する可能性のある方には、申請書をご自宅へ郵送していますが、まだ手続きがお済でない方は、忘れないよう申請してください。

▼申請期限

11月10日(火)

▼申請先

福祉課、各自治振興センターの窓口(りんご庁舎では受け付けません)

※郵送でも受け付けます。

▼臨時福祉給付金の対象

平成27年1月1日時点で飯田市に住民票があり、平成27年度分の市民税が課税されていない方。

※住民税が課税されている方に扶養されている場合、生活保護受給者である場合などは除きます。

▼給付額

対象者1人につき6千円(子育て世帯臨時特例給付金の対象児童も要件に該当する場合は、受給対象になります。)

▼提出書類

- ①申請書
- ②本人確認書類(保険証や免許証などの公的身分証明書のコピー)
- ③預金通帳などのコピー

※昨年度給付金を受給しており、昨年度と同じ金融機関へ振り込みを希望される方は②③は不要です。

▼問い合わせ

福祉課
内線4871

市民課証明書発行窓口の一部停止

戸籍システムのメンテナンス作業のため、次の日時において、市民課証明書発行窓口で取り扱う業務の一部を停止します。ご注意ください。

ださい。

▼日時

11月21日(土) 終日

▼停止する業務

○戸籍謄抄本の交付

○戸籍の附票の交付

▼問い合わせ

市民課

内線5422

市議会の傍聴に お越しく下さい

飯田市議会第4回定例会が開会します。

市議会では、条例や予算などの議案、請願、陳情などが審議されます。本会議委員会とも個人または団体の自由に傍聴いただけます。市政運営や議会活動の様子を知ることができ、絶好の機会ですので、ぜひ傍聴にお越しください。

※事前予約は要りませんが、団体など大勢での傍聴の際は事前に連絡をお願いします。

※小中学校などの傍聴も受け付けています。

▼平成27年第4回定例会の 主な日程

○開会 11月26日(木)

○代表質問

12月7日(月)、8日(火)

○一般質問

12月8日(火)、9日(水)

○総務委員会

12月10日(木)

○社会文教委員会

12月11日(金)

○産業建設委員会

12月14日(月)

○リニア推進特別委員会

12月16日(水)

○閉会 12月18日(金)

※開会時間など詳細はお問い合わせください。

▼問い合わせ

議会事務局

内線5611・5612

竜西一貫水路断水の お知らせ

水路の耐震補強工事および機能診断調査のため、一貫水路が断水となります。

ご迷惑をおかけしますが、ご理解をお願いします。

▼断水期間

11月9日(月)～平成28年3月2日(水)

▼問い合わせ

長野県竜西土地改良区

☎0265(22)1667

これまでも、これからも 飯田信用金庫は皆様の暮らしとともに

当金庫は、平成27年9月1日、創立90周年を迎えました。
これもひとえに、地域の皆さまの永年にわたる温かいご支援とご愛顧の賜物であると心より感謝申し上げます。
今後も、地域の皆さまに、より一層親しまれ信頼される信用金庫を目指して、
役職員一同努力してまいりますので、
今後とも変わらぬご支援、ご愛顧を賜りますようお願い申し上げます。



お客様サービス係 ☎0120-805-123 <http://www.iidashinkin.co.jp/>



広告欄

全国一斉の国民保護情報の伝達訓練

地震・火山噴火や武力攻撃などの発生時に備え全国瞬時警報システム（J-ALERT）から送られてくる国民保護情報を、さまざまな情報伝達手段を用いて確実に市民の皆さんへ伝えるため、全国一斉の緊急情報の伝達訓練を行います。

当日、防災行政無線と音声告知端末を通じ放送が流れます。

▼日時

11月25日(水)
午前11時ごろ

▼放送内容

○チャイム
○「これは、テストです。」
×3回

○「こちらはこうほういいです。」
○チャイム

※この緊急情報伝達試験は、全国的にさまざまな情報伝達手段で実施されます。

▼問い合わせ

危機管理室
危機管理係
内線2440

所得税青色申告決算説明会

飯田税務署では、所得税青色申告決算説明会を開催します。

▼日時・場所

左表のとおり

▼問い合わせ

飯田税務署
☎0265(22)1167

■営業・不動産所得のある人

期日	時間	場所
11月30日(月)	午後1時30分～3時	飯田商工会館 商店街交流ホール
12月2日(水)	午後1時30分～3時	飯田商工会議所 遠山郷支所
12月3日(木)	午前10時～11時30分	飯田商工会館 商店街交流ホール

■農業所得のある人

期日	時間	場所
12月4日(金)	午前10時～11時30分	みなみ信州農協 伊賀良支所

平成27年度地域福祉活動推進研修会

地域の「見守り・支え合い」の重要性を学び、地域福祉の向上を図ることを目的として研修会を開催します。

▼日時

11月28日(土)
午後1時～4時

▼場所

鼎文化センター

▼内容

○基調講演

「地域の支え合いによる、安心して暮らせるまちづくり」
講師 木原勇さん
(株)ケイシステムズ福祉
・まちづくり事業部長
地域活動プランナー)

○シンポジウム

「やらまいか！地域のみんなで見守り・支え合い」（活動事例の紹介）
事例発表
地区健康福祉委員会

▼問い合わせ

飯田市社会福祉協議会
地域福祉課 地域福祉係
☎0265(53)3180

飯伊地域就職面接会

企業の担当者と直接面談することができ、求人内容や応募方法などの説明を受けることができます。

▼対象

平成28年3月に高校、大学・短大・専修学校など卒業予定の学生および3年以内既卒者

▼日時

11月13日(金)
午後1時30分～4時

▼受付

○高校生
午後0時15分～
○大学生など
午後0時30分～

▼場所

シルクプラザ
(育良町1-7)

▼問い合わせ

ハローワーク飯田
(飯田公共職業安定所)
☎0265(24)8609

10月1号の訂正

広報いいだ10月1日号の記事に誤りがありましたので、お詫びして訂正いたします。

●3ページ
普通会計歳入「臨時福祉給付金」
誤 2億3,144億円の増
正 2億3,144万円の増

広告欄

信濃毎日新聞

暮らしに仕事に役立つ信毎

地域の話から世界のニュースまで一紙で分かる

県内の経済記事 たっぷり詳しく
生活防衛 豊富なチラシでお得情報

ライフスタイルを彩る
週刊いいだは木曜日



■ 信毎Web <http://www.shinmai.co.jp/>

購読のお申し込みは **0120-81-4341** 又は **最寄りの信毎販売店へ**

くらしのセミナー

最近の消費者問題や消費生活知識などを習得していただくために「くらしのセミナー」を開催します。

▼日時

11月19日(木)
午後1時30分～3時

▼場所

南信消費生活センター

▼演題

聞いて学ぼう！通信販売と通販トラブルはこうすれば防げる

▼講師

八代修一さん

(協)日本通信販売協会消費者相談室長

▼申込締切

11月13日(金)

※受付／土日を除く午前8時30分～午後5時

▼申し込み・問い合わせ

南信消費生活センター
0265(24)8058

県内の最低賃金

「長野県最低賃金」は10月1日から改定されました。

▼県内の最低賃金

時間額746円

○これは、県内の事業場で働くすべての労働者と労働者を1人でも使用しているすべての使用者に対して適用されます。

この機会に、ぜひ賃金の確認をしてみてください。

○最低賃金の引き上げに向けた中小企業への支援制度（業務改善助成金や相談窓口）がありますので

ご活用ください。

▼問い合わせ

長野労働局賃金室
026(223)0555

飯田労働基準監督署

0265(22)2635

人形劇の図書館コレクション展

人形芝居の姿が描かれた浮世絵や屏風、絵巻物などを展示します。

上演を見るだけではなく人形芝居をお楽しみください。

▼期間

11月23日(祝)まで

▼場所

川本喜八郎人形美術館

▼観覧料

入館料のみでご覧になれます。

○入館料

一般 400円
小中高生 200円

▼問い合わせ

川本喜八郎人形美術館
0265(23)3594

障がい者作品展

市内で文化芸術活動に取り組んでいる障がいのある方の作品展を開催します。

▼開催日時

11月3日(祝)～8日(日)
午前9時30分～午後5時

※11月3日(祝)は午後1時開場となります。

※11月8日(日)は午後4時までの展示となります。

※11月4日(水)は美術博物館休館日となります。

▼場所

美術博物館1階
市民ギャラリー

▼問い合わせ

飯田市社会福祉協議会
飯田市ボランティアセンター(さんとびあ飯田内)
0265(53)3182

募集

平成27年度冬季自衛官等募集案内

陸上自衛隊高等工科学校
高校の教育を受けながら陸上自衛官としての素養を高めたい方に

○推薦試験

資格
中卒(見込み含む) 15歳以上17歳未満の男子

・受付期間

11月1日(日)～12月4日(金)

・推薦試験日
平成28年1月9日(土)～11日(日)のうち1日

○一般試験

資格
中卒(見込み含む) 15歳以上17歳未満の男子

・受付期間

11月1日(日)～平成28年1月8日(金)

・一次試験日

平成28年1月23日(土)

・二次試験日

平成28年2月4日(木)～7日(日)のうち1日

▼防衛大学校

大学の教育を受け、幹部自衛官としてさまざまな舞台で活躍したい方に

○一般試験(後期)

資格
高卒(見込み含む) 21歳未満の者

・受付期間
平成28年1月20日(水)～29日(金)

・一次試験日
平成28年2月20日(土)

・二次試験日
平成28年3月11日(金)

▼問い合わせ

自衛隊長野地方協力本部
飯田出張所
0265(22)2613

「広報いいだ」に 広告を掲載しませんか

広告掲載料金 ※1回の掲載当たり

★縦50mm×横180mm……25,000円

★縦50mm×横89mm……14,000円

※申込方法など詳細はお問い合わせいただくか市ウェブサイトをご覧ください。

■申し込み・問い合わせ／広報情報課 広報広聴係 内線2125

指定管理者の募集

次の施設について指定管理者を募集します。

▼募集する施設

飯田市21世紀環境共生型モデル住宅（リング並木のエコハウス）

▼指定管理期間

平成28年4月1日～平成31年3月31日（3年間）

▼審査方法

公募型プロポーザル方式により実施

▼参加要件

法人その他の団体（個人では申請できません）

▼募集期間および募集要項の閲覧期間

11月2日（月）～30日（月）
※市ウェブサイトに掲載

市役所 環境モデル都市・飯田 検査

▼提出期限

11月30日（月）午後5時15分まで

▼提出・問い合わせ

〒395-8501
大久保町2534
環境モデル都市推進課
内線5246

FAX 0265(22)4673
0265(22)4673
sakugen_co2@city.fida.lg.jp

市営住宅入居者臨時募集

■問い合わせ
地域計画課 住宅係 内線2734、2735

募集する住宅と戸数 表のとおり

入居の資格 次の条件を満たす方

- 現に同居し、または同居しようとする親族がいること（申込時から3カ月以内に結婚する方を含む）
※単身入居の条件などは、お問い合わせください。
- 収入が、飯田市営住宅等条例に規定する基準以内であること（表下の入居収入基準参照）
- 市区町村税を完納していること
- 入居者および同居者が暴力団員（暴力団員による不当な行為の防止等に関する法律第2条第6号に規定された暴力団の構成員）でないこと
- 住宅に困っていることが明らかなこと
- 外国籍の方は、1年以上の在留期間があること

申込受付期間・場所

11月24日（金）～12月4日（金）
午前8時30分～午後5時15分（土・日曜日は除く）
市役所住宅係 窓口

◎持ち物：印鑑、身分証明書（免許証など）

※受付期間終了時点で、申込数が募集戸数に満たない住宅については、平成27年12月9日（水）から平成28年1月29日（金）まで、随時申込を受け付けます。

抽選日時・場所

12月8日（火）午後3時
県文化センター3階 学習展示室
※抽選は、本人または代理人が必ず出席してください。

入居を募集する市営住宅

区分	団地名	所在地	家賃目安※	間取り	募集戸数	竣工年度	備考
1号市営	二ツ山	山本	10,200円～15,300円	1LDK	1	H21～H26	新規募集住宅、オール電化
			16,400円～29,700円	2LDK	5		
			20,700円～37,000円	3LDK	2		
	北の原	松尾常盤台	19,000円～28,200円	3DK	3	S58～H3	
	大堤	座光寺	14,200円～21,200円	2K～3K	2	S47～S51	
2号市営	西の原	大休	11,300円～16,900円	3DK	2	S52～S55	
			11,300円～16,800円	3K	1	S49～S51	風呂設備なし
3号市営	三尋石	大瀬木	39,200円～65,000円	1LDK	1	H12	オール電化
			45,700円～72,000円	3LDK	4		

※家賃は、世帯の総所得額、住宅の築年数、階層、間取りなどによって異なります。

入居収入基準

- 1号市営 収入月額 158,000円以下
（裁量階層 収入月額 214,000円以下）
2号市営 収入月額 114,000円以下
（裁量階層 収入月額 139,000円以下）
3号市営 収入月額 158,001円～259,000円

※裁量階層とは、入居者が60歳以上、かつ同居者が60歳以上または18歳未満の世帯、中学校在学中まで（上村、南信濃地区は20歳以下まで）の子どもがいる世帯、入居者の中に1級から4級の障害のある方がいる世帯などを指します。

※収入月額は、世帯全員の年間総所得の合計から世帯の構成に応じた所定の額を控除した後、月額換算した金額（申込時にご説明します）。

申し込みにあたっての諸注意

- 駐車場は1戸1台まで無料で貸付けます。2台目以降は、入居する方が団地の外で月極駐車場等を契約して頂くことになります。
- ペットの飼育はできません。
- 家賃のほかに、共益費をご負担頂く住宅があります。
- 風呂設備なしの住宅では、入居する方の負担で浴槽、風呂釜を設置し、退去時に撤去して頂きます。
- 居室照明、調理器、エアコン、網戸などは設置してありません。
- 退去時に畳の表替えと襖の張替えを入居者負担で行って頂きます。
- 地域の自治会に加入し、活動に協力して頂きます。



美博の自然講座

伊那谷の自然についてさまざまな角度から学びます。どなたでも参加できます。

▼地質講座

○日時 11月8日(日)
午後1時30分～3時30分

○テーマ

最近の地震探査によって明らかとなりつつある南アルプス・伊那谷・中央アルプスの地下構造

○講師

伊藤谷生さん
(帝京平成大学教授)

▼生物講座

○テーマ

世界最南端にくらすく南アルプスのライチョウ

○講師

堀田昌伸さん
(長野県環境保全研究所)

○日時

11月14日(土)
午後1時30分～3時30分

▼場所
美術博物館講堂

▼問い合わせ
美術博物館

☎0265(22)8118

ゆいきつず講座

▼ふれあい遊び

実際に遊びながら、ふれあい遊びの大切さやポイントを教えてください。親子でのふれあいを楽しみましょう。

○対象

市内在住の方で、お座りができる子どもさんから2歳未満の子どもさんと保護者の方

○日時 11月17日(火)
午前10時～(30分程度)

○講師

こども家庭応援センター
作業療法士

○定員 10組(先着順)

○申込締切 11月13日(金)

▼絵本の読み聞かせ

親子で絵本を楽しみましょう。絵本の紹介もあります。

○日時

11月24日(火)

午前10時30分～(20分程度)

○講師

中央図書館職員

○対象

0～3歳児

○定員 15組(先着順)

○申込締切 11月20日(金)

▼場所

飯田市こども家庭応援センターキッズルーム

(りんご庁舎2階)

▼申込方法

電話か、ゆいきつず広場にて申し込みください。

▼その他

※参加無料

※市営本町駐車場は、初めの1時間のみ無料です。

※当日は、ゆいきつず広場はお休みです。

▼申し込み・問い合わせ

子育て支援課
こども家庭応援センター

内線5344

第4回ワークライフバランス推進講座

仕事と家庭生活の両立の推進を目指し、働く人を対象とした講座(全4回)を開催します。

▼日時 11月29日(日)
午前10時～11時30分

▼場所

りんご庁舎3階会議室1

▼講師

鋤柄郁夫さん

(元松川町教育長)

▼内容

お父さん応援講座

～父親の育児参画～

▼定員 30人

▼申込方法

電話かFAXで申し込みください。

▼申込期間

11月2日(月)～27日(金)

▼申し込み・問い合わせ

子育て支援課

こども家庭応援センター

内線5346

☎0265(53)8867

男女共同参画料理教室

ご夫婦、親子などといっしょに、楽しく料理をしていただき、試食をする料理教室の参加者を募集します。テーマは「ホームパーティを楽しく」です。カップル、カジメンの参加をお待ちしています。

▼対象
市内にお住まいの20歳以上の方

▼日時

12月13日(日)
午前10時～午後1時

▼場所

飯田友の会

(高羽町6丁目108)

▼内容

パエリア、チキン、シーザーサラダ、デザート

▼定員

30人(先着順)

▼費用

500円

▼持ち物

エプロン、三角巾(バンドナ)、筆記用具

▼申込方法

電話またはFAX、Eメールで住所、氏名、電話番号をお知らせください。

▼申込締切 12月10日(木)

▼申し込み・問い合わせ

男女共同参画課
内線5451

FAX 0265(22)4568

☎ danjo@city.ida.nagano.jp



障がい者等居宅生活 サポーター養成講座

障がい者等居宅生活サポーターとは、65歳未満で障がいのある方に、一時的な介護や自立体験支援などを行っていただく方です。

なお、サポーター登録後、利用者宅などに派遣された場合は、飯伊圏域障がい者総合支援センターから報酬（1時間800円）が支払われます。

▼対象

飯伊地域にお住まいで、全講座を受講できる18歳以上の方。

※介護職員初任者研修（旧ヘルパー資格2級）修了者またはそれに準ずる方。

▼日程

12月7日(月)～9日(水)、14日(月)の4日間

▼場所

さんとびあ飯田
(東栄町)

▼内容

7日、14日は講義
8日、9日は施設見学

▼持ち物

お弁当（9日の昼食は、

見学先の障がい者施設にて実費となります。）

▼受講料

5000円（資料代）

▼定員

30人

▼申込方法

福祉課と飯伊圏域障がい者総合支援センターに用意してある所定の用紙でお申し込みください。申込場所に来所が困難な場合はご連絡ください。

▼申込締切

12月1日(火)

▼問い合わせ

飯伊圏域障がい者総合支援センター（さんとびあ飯田1階）
☎0265(24)3182



相談

休日夜間電話労働相談

雇用や労働条件、人事・労務管理上の問題など労働者、事業主を問わず電話で相談に応じます。

▼日時

○11月15日(日)

午前10時～午後3時

○11月16日(月)

午後5時30分～8時

○11月17日(火)

午後5時30分～8時

※巡回労働相談（毎月第3

水曜日午前10時30分～午後3時30分）も実施しております。詳しくはお問い合わせください。

○申し込み・問い合わせ

長野県南信労政事務所
☎0265(76)6833

特設人権相談所

女性のための人権相談

親子や夫婦関係問題、借家土地問題、差別問題、サラ金、家庭内暴力、セクハラ、虐待などの問題でお困りの方いませんか。人権擁護委員が相談に応じます。お気軽にお出かけください。

▼特設人権相談所

○日時 11月15日(日)

午前9時～正午

○場所

座光寺公民館

▼女性のための人権相談

○日時 11月15日(日)

午前10時～午後3時

○場所

市役所301会議室

※当日都合の悪い方は、毎週火曜日と金曜日には、

法務局飯田支局4階において午前9時から午後4

時まで人権擁護委員が相談を受けていますので、

ご利用ください。

※相談は無料。秘密は厳守します。

▼問い合わせ

長野地方法務局飯田支局
内 飯田人権擁護委員協議会

☎0265(22)0014

宝くじの助成金による コミュニティ設備の整備

宝くじの社会貢献広報事業である「コミュニティ助成事業」を活用し、駄科地域づくり委員会では次のような整備を行いました。

駄科地域づくり委員会では、獅子舞の備品を整備しました。練習や舞の披露を通じて、世代間交流と地域の融和が図られ、伝承意識の高まりとコミュニティの活性化に繋がるものと考えています。



●問い合わせ/ムトスまちづくり推進課 内線5432

データ放送「結チャンネル」を ご覧ください

ケーブルテレビのデジタル12チャンネルで放送中!!

ご利用方法

リモコンの上下左右ボタンで画面表示の情報メニューを移動し選択します。

リモコンの決定ボタンを押すことによって、その情報の内容を見ることができます。

飯田市からのお知らせ、地域からのお知らせ、お悔やみ情報、リサイクルステーション、休日当番医、緊急情報など、生活に役立つ情報をお届けしています。

■問い合わせ
総務文書課 内線2228

地域の情報を

「コミュニティFM」と「ケーブルテレビ」で!

飯田の
“今”が分かる!



飯田エフエム放送
FM76.3MHz



飯田 キャッチ! The wave
月～金 7:40～



いいだFMのアプリ



スマートフォンにいいだFMのアプリ(無料)をダウンロードすると、日本中どこにいてもいいだFMを聴くことができます。また、災害情報(火災・地震・土砂災害など)が配信されます。詳しくは、<http://www.iida.fm/>をご覧ください。



ケーブルテレビ
713、714、地上デジタル12



ictv ケーブルニュース
月～金 18:00～

※1時間ごとリピート放送あり



ケーブルテレビ加入方法

- 竜東・遠山地区にお住まいの方
ムトスまちづくり推進課 内線5434
- 上記以外の地区にお住まいの方
(株)飯田ケーブルテレビ ☎0265(52)5406

各種相談所

相談は無料、秘密は厳守します。

相談名	日時	場所	問い合わせ	相談名	日時	場所	問い合わせ		
行政相談	12月8日(火) 13:00～16:00	市役所A棟3階	総務文書課 内線2111	消費者相談 (多重債務相談を含む)	毎週月～金曜日 8:30～17:15	市役所A棟2階	男女共同参画課 内線 5455		
外国語相談	ポルトガル語 毎週火・木曜日 13:00～17:00	市役所A棟1階 (外国人相談窓口)	男女共同参画課 内線 5453	心配ごと相談	一般相談	毎週月～金曜日 8:30～17:30	さんとびあ飯田	社会福祉協議会 ☎0265(53)3180 (受付順)	
	タガログ語 英語				毎週木・金曜日 13:00～17:00	特別相談 (法律的)			毎週火曜日 13:00～16:00 受付 15:00まで
	中国語				毎週月・火・木・金曜日 13:00～17:00	法律相談 (係争中のものは除く)			毎月第2金曜日 13:00～17:00
女性の相談	悩みごと 毎週月～金曜日 8:30～17:15	市役所A棟1階	子育て支援課 内線 5739	結婚相談	休日	毎月第2、第3日曜日 13:30～16:30 受付15:30まで	さんとびあ飯田 ※本人の相談が原則 ※本人確認ができる書類と写真1枚が必要	社会福祉協議会 ☎0265(53)3182	
法律相談	11月17日(火) 13:30～16:30	市役所A棟2階	男女共同参画課 内線 5451 (予約制)		平日	毎週月～金曜日 (祝日は休み) 8:30～17:30			
教育相談	毎週月～金曜日 8:30～17:00	市役所A棟3階	教育相談室 内線 3721	障がいのある方 または ご家族の相談	毎週月～金曜日 (祝日は休み) 8:30～17:30	さんとびあ飯田	飯伊圏域障がい者 総合支援センター ☎0265(24)3182		
子育て相談	毎週月～金曜日 8:30～17:15	りんご庁舎2階 子ども家庭応援センター	内線 5343	生活や就労などの 総合的な相談	毎週月～金曜日 9:30～17:00	まいさぼ飯田	まいさぼ飯田 ☎0265(49)8830		
教育支援・就学相談	毎週月～金曜日 8:30～17:15	同上	内線 5342	高齢者の介護 予防や生活の 相談	毎週月～金曜日 8:30～17:30	いいだ地域包括支援センター かわじ地域包括支援センター かなえ地域包括支援センター 南信濃地域包括支援センター	☎0265(56)1595 ☎0265(27)6052 ☎0265(28)2361 ☎0260(34)1066		
家庭児童相談	同上	同上	内線 5302	成年後見相談	同上	いいだ成年後見支援センター	☎0265(53)3187		
こころの相談日	11月30日(月) 12月14日(月) 13:30～、15:00～	りんご庁舎3階	保健課保健指導係 内線 5306 (予約制)	認知症の方や 家族の相談・交流	毎月第2・4木曜日 10:00～12:00	さんとびあ飯田 (ほっとカフェわたの美)	社会福祉協議会 ☎0265(53)3180		
ジョブカフェいいだ 若年者就業相談	毎週月～金曜日 8:30～17:00 受付 15:30まで	市役所A棟3階 (産業振興課内)	ジョブカフェいいだ 内線 3514 (予約制)	中小企業経営者のための 経営悩み相談	毎月第4木曜日 12:30～15:00	飯田商工会議所 ☎0265(24)1500 (予約制・無料)			
巡回労働相談	毎月第3水曜日 10:30～15:30	飯田勤労者 福祉センター	産業振興課 ☎0265(53)6078 南信労政事務所 ☎0265(76)6833						

市長の留守番電話 ☎0265(23)8181

市民の皆さんの
ご意見ご相談をいつ
でもお受けします。

飯田市公共事業用地の取得に伴う代替地登録制度について

飯田市では、公共事業やリニア中央新幹線関連事業などで、土地を提供いただく方々の代替地要望にお応えするため、「代替地登録制度」を実施します。飯田市に土地をお持ちの方で、代替地として土地を「売却」または「貸付」してもよいという方は、情報の登録をお願いします。

登録された土地情報などについては厳重に管理し、代替地登録制度以外の用途に情報が使用されることはありません。

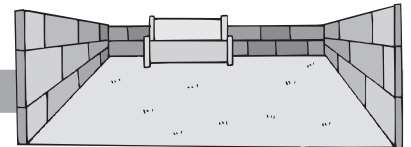
登録の申込方法

市ウェブサイトを確認いただくか管理課へお問い合わせください。

登録申込ができる方

次のいずれかに該当する方。なお、暴力団員、暴力団関係者の申請はできません。

- 申請土地の登記名義人
- 登記名義人から委任を受けた方（委任状が必要になります）



登録の申込ができる土地

次のすべてに該当する場合

- (1) 登記名義人が複数いる場合、すべての登記名義人の同意を得ていること。（委任状が必要になります）
- (2) 登記名義人または代理人が暴力団員または暴力団関係者ではないこと。
- (3-ア) 1区画の面積が100平方メートル以上であり、公道に接していること。
- (3-イ) 現在更地であるまたは代替地として引渡す若しくは貸付けるまでに更地とすることができること。
- (4) 土地の境界や所有権などの権利について、争いのない土地であること。
- (5) 所有権以外の権利が設定されていないこと。ただし、公的な地役権・地上権は、この限りではありません。
- (6) 引渡す場合には、不動産業者などが販売目的で保有している土地でないまたは不動産業者などに仲介を依頼した土地でないこと。
- (7) 現在、どなたかに貸付けている土地でないこと。

注意事項

- 申請された土地については、内容を審査し代替地登録の適否を判断します。
- 登録された土地のすべてが代替地として売買または貸付されるわけではありません。
- 代替地に登録された後も土地の維持管理は、所有者が行なってください。
- 売渡希望価格で売買されるわけではありません。
- 登録後の取り下げまたは変更、個人での売買は可能です。取り下げまたは変更方法は、市ウェブサイトまたは管理課にご確認ください。
- 登録後に所有権が変更した場合は、その段階で登録は取り消されます。

申請書の提出先

代替地登録申請書の提出は、管理課または各自治振興センター窓口で行うことができます。

その他

- 代替地登録された情報の閲覧開始時期については、後日改めてお知らせします。
- 申請書は、市ウェブサイト、管理課、各自治振興センター窓口で受け取ることができます。

問い合わせ

- ◎管理課 管理係 内線2731
- ◎飯田市土地開発公社 内線2781

市HP

代替地登録制度

検索

飯田市オリジナル年賀はがきの販売



来年3月開催予定の「お練りまつり」と、飯田市への「ふるさと納税」をPRするオリジナル年賀はがきを作成しました。年賀のあいさつにあわせ、広く飯田市の魅力を発信するための協働の取り組みとして、オリジナル年賀はがきを販売します。売り切れ次第終了となりますので、お早めにご予約・ご購入ください。



種類

- ◎表面4色カラー (あて名面) PR印刷済み
- ◎裏面無地 (インクジェット用)

販売額

- ◎1枚 52円 (消費税込み)

限定4万枚です。お早めに!

一緒に飯田をPRしまいか!



販売方法① 予約販売

- 先行予約開始 … 11月2日(月)～
- 予約申込 … 企画課 企画調整係
- 受取開始 … 11月16日(月)～
- 受取場所 … 市役所総合案内、各自治振興センター ※旧市5地区を除く



販売方法② 直接販売

- 販売開始 … 11月16日(月)～12月20日(日)まで
- 販売場所 … 市内観光案内所5カ所 (まちなか、飯田駅前、りんごの里、天龍峡、遠山郷)
- 販売時間 … 8:30～17:30 (土日祝日を含む)

予約・問い合わせ

- 企画課 企画調整係 内線2224
- 飯田観光協会 ☎0265(22)4851

人形劇の掲示板



伊那人形芝居公演

日時: 11月14日(土) 10:00開演
会場: 黒田人形浄瑠璃伝承館
出演: 黒田人形、今田人形、早稲田人形、古田人形 ほか

ましゅ&Keiのクリスマス会

日時: 12月23日(祝) ①14:00 ②18:00
会場: 川本喜八郎人形美術館
出演: ましゅ&Kei、山本光洋
※昼の部はファミリー向けのクリスマス会、夜は大人向けのクリスマスパーティ!



報告

NPO法人いいだ人形劇センターのプロデュース作品「人魚姫」が、台湾の雲林国際人形劇フェスティバルに参加しました。

詳しいレポートは、Facebookの「いいだ人形劇センター」ページをご覧ください。



facebook で情報配信中

いいだ人形劇センター

検索

申し込み・問い合わせ

NPO法人いいだ人形劇センター ☎050(3583)3594
または 飯田文化会館 ☎0265(23)3552



りんご並木のエコハウス

りんご並木のエコハウスで時を過ごし
快適さ、心地よさを体感してください。申し込み・
問い合わせりんご並木のエコハウス(本町2-30)
電話 050-3583-1583
(受付時間 9:00~17:00 月曜定休)

りんご並木のエコカフェ Info

11月5日(水)より申し込み受付開始します

* 11月のエコカフェ *

★定員/各10人程度

※持ち物など詳細はお問い合わせください。

★電動自転車で楽しむ飯田の風景
～飯田の秋を感じよう～日時:①11月11日(水) 10:00~12:00
②11月15日(日) 13:00~15:00

お手伝い:環境モデル都市推進課職員

持ち物:カメラ機能付き携帯電話、身分証明書

★食生活から健康を考える
～作って食べようマクロビ料理～

日時:11月18日(木)

①10:00~12:00 ②13:30~15:30

講師:尾曾恵美子さん(詰々)

参加費:1,000円

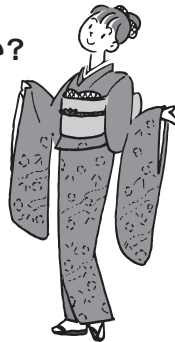
持ち物:エプロン、三角巾、タッパー

★着物でりんご並木を散策しませんか?
～着物を自分で着てみよう!～

日時:11月22日(日) 10:00~12:00

講師:下平あや子

持ち物:着物一式

★好きな香りでハンドクリーム作り
～100%天然のアロマオイルを使って～日時:11月26日(木) ①10:00~12:00
②13:30~15:30

講師:井坪直美さん

参加費:700円

持ち物:筆記用具、ハンドタオル



★エコカフェフリー

～お茶を飲みながらエコについて話そう!～

日時:11月27日(金) 10:00~12:00

※講師をやってみたい方も大歓迎!皆様のご意見をお聞かせください

★デコ粘土で作るリアルなバラ

～気持ち華やぐクリスマスコースージュを作ろう～

日時:12月3日(日)

①10:00~12:00

②13:00~15:00

講師:池知由美子さん

参加費:1,000円

持ち物:はさみ



※申し込みはお電話でお願いいたします。

※当日キャンセルの場合は、講座によっては参加費をお支払い
いただきます。

まず有酸素運動の効用としては、生活習慣病の予防、改善効果やがんの予防効果。それから自律神経を整える効果などがあります。これらの効果はプラスウォーキング特有の効用として、足裏からの刺激による脳の活

ウオーキングには有酸素運動としての効用があることはご存知の方が多いと思いますが、その他の有酸素運動では得られない、ウォーキング特有の効用というものがあります。

皆さんは日ごろ運動をしていますか?これから寒さが増してくると、外にでる機会もますます少なくなってしまう。そこでお勧めなのがウォーキングです。

運動不足の解消にウォーキングを始めよう!

ちよつと
エコな生活を

エコライフを楽しもう



皆さんも運動不足の解消に、ウォーキングを始めてみてはいかがでしょうか。

ここ最近、飯田市の医療費・介護費は増加傾向にあります。一人ひとりの運動不足解消が生活習慣病や介護の必要な状態になることを防ぎ、社会保障費の削減にもなるのです。健康であることは、大きな意味でのエコにつながります。

性化、歩く時周りの景色を見ることで、目の健康にも良い。また、日光を浴びることによりビタミンDが作られ、骨が強く。なったり、夜よく眠れるようになるなどです。歩くということは人間の本能的な運動。体の調子を自然に整えることができるのです。

❖スノードームをつくろう

11月29日(日) 10:00~12:00、13:30~15:00
材料費:100円

❖年賀状をつくろう

12月5日(土) 10:00~12:00、13:30~15:00

木の工房体験学習

❖木のブローチづくり

11月23日(祝) 10:00~12:00、13:30~15:00
材料費:200円
場所:土の工房



❖リースづくりに挑戦しよう

12月12日(土) 10:00~12:00、13:30~15:00
材料費:200円
場所:なかまの館



食の工房体験学習

※材料がなくなり次第終了します

❖焼きおにぎりづくり

11月15日(日)
10:30~12:00受付
材料費:150円



❖窯焼きピザづくり(和風みそ)

11月22日(日) 10:30~12:00受付 材料費:300円

❖窯 焼きピザづくり(カスタード)

12月13日(日) 10:30~12:00受付 材料費:300円

秋の特別企画

❖みんなで描こう!300年の歴史を持つ岐阜提灯!

~岐阜提灯の絵付けワークショップ~

11月28日(土) 13:30~16:00

場所:なかまの館

講師:岐阜提灯協同組合 尾関守弘さん、
猪原崇光さん、石川俊宏さん

共催:岐阜市、飯田文化会館

対象:飯田市内の小学生
※予約制:先着20人程度

(公園事務局または、
飯田文化会館

☎0265(23)3552
までお電話ください)

要予約



❖森のぼかぼかクリスマス

~人形劇鑑賞・ピザづくり・リースづくりがセットに
なった大人気のクリスマスイベントです!~

12月6日(日) 10:00~16:00 参加費:1,000円~

受付場所:なかまの館

共催:NPO法人いいだ人形劇センター
飯田文化会館

※予約制(公園事務局までお電話ください)

要予約

市民の皆さんによる活動

❖ジェルクラフト体験

11月15日(日) 10:00~16:00 材料費:1,000円~
場所:なかまの館
主催:リアリゼーション

❖羊の毛でアクセサリーづくり

11月15日(日)・22日(日)・12月13日(日) 11:00~16:00

材料費:600円~ 場所:なかまの館

主催:アトリエRurre

❖けん玉教室

12月12日(土)

13:30~15:30

場所:なかまの館

主催:アップルけん玉クラブのみなさん



森森大学院(成人向け講座)

※対象:成人向け ※予約制(定員になり次第締め切り)

❖とんぼ玉作り体験

~ガラスで作る木の葉と実のアクセサリー~

12月12日(土) 9:30~16:00

料費:3,000円

場所:食の工房

講師:城下鮎子さん(とんぼ玉作家)

※予約制:定員24人

(公園事務局までお電話ください)

要予約



※イベントの日程は、天候や主催者の都合により変更になる場合があります。変更は公園ホームページにて随時お知らせいたします。

休館日(11月15日~12月14日の期間中)

11月16日(月)、24日(火)、30日(月)、12月7日(月)、14日(月)

理科実験ミュージアム

❖特別講座 泥団子を作ろう ※各回定員20組

11月1日(日) 10:00~12:00、13:00~15:00

場所:かざこ子どもの森公園・おいで館

❖飛ばしタネ!パート1 ラワンのタネもけい

11月7日(土) 10:00~12:00、13:00~15:00

場所:かざこ子どもの森公園・おいで館

❖飛ばしタネ!パート2 アルソミトラのタネもけい

11月8日(日) 10:00~12:00、13:00~15:00

場所:かざこ子どもの森公園・おいで館

❖電気くらげで遊ぼう

11月15日(日) 10:00~12:00、13:00~15:00

場所:かざこ子どもの森公園・おいで館

❖万華鏡を作ろう

11月21日(土) 10:00~12:00、13:00~15:00

場所:かざこ子どもの森公園・おいで館

❖ボールレンズの顕微鏡を作ろう

11月22日(日) 10:00~12:00、13:00~15:00

場所:かざこ子どもの森公園・おいで館

❖特別講座 割り箸飛行機を作ろう & 高校戦隊テックレンジャーショー

11月29日(日) 10:00~12:00、13:00~15:00

※テックレンジャーショーは、午後2時~

場所:かざこ子どもの森公園・おいで館

◆◆◆ 理科実験ミュージアム問い合わせ先 ◆◆◆
生涯学習・スポーツ課 内線3741

材料費・参加費については、特に記載のないものは無料

各施設からのお知らせ



飯田市立動物園

飯田動物園 / ☎0265(22)0416
<http://iidezoo.jp/>

❖ブリちゃんのお散歩&お面づくり

11月21日(土)~23日(祝) (雨天中止)
 13:00~14:00 (お散歩 : 13:00~13:15)
 材料費:1個50円 (お面づくり)

お面づくり
 定員50人

❖動物 オーナメント作り

11月21日(土)~23日(祝)
 13:30~15:00 (雨天中止)



❖年賀状にどうですか?

11月21日(土)~12月27日(日) (雨天中止)

❖サンタ列車

11月28日(土)~12月25日(金) (雨天中止)

❖トナカイ、知っトナカイ?

11月28日(土)~12月25日(金) (雨天中止)



❖ウインターナイトズー

12月5日(土)・6日(日)、12日(土)・13日(日)
 17:00~19:00
 (豆汽車は雨天運休)

毎週土日・祝日のイベント (定期)

※動物の体調により、内容の変更・中止になることがあります。

❖ビーバーの巣直し見れるかな?

14:45~
 ビーバーの活動時間によって、
 変更する場合があります。



「フサオマキザルの
 クルミ割り&レモンこすりを
 見よう」と「動物とのふれあい」
 は12月からは
 おやすみです。

❖フサオマキザルのクルミ割り&レモンこすりを見よう

12:15~ (雨天中止)

❖モルモット、ヤギ・ヒツジ、リクガメのふれあい

11:00~12:00 (雨天中止)

❖ポニーのふれあい

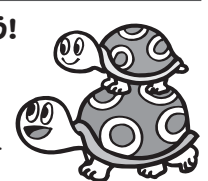
13:30~14:30 (雨天中止)



毎週平日の定期イベント (4月~11月)

❖みんなでリクガメをビッグにしよう!

11:45集
 人数:1日5組(各組1日1回づつ)
 申込期間:前日の開園時間中まで
 参加資格:11:45までに来園できる方



休園日 (11月15日~12月14日の期間中)

11月16日(月)、24日(火)、30日(月)、12月7日(月)、14日(月)



天竜川総合学習館 かわらんべ

天竜川総合学習館かわらんべ / ☎0265(27)6115
<http://www.cbr.mlit.go.jp/tenjyo/kawaranbe/>

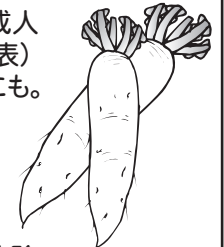
これからの講座予定 ※事前申込が必要です。

❖newかわらんべウォーキング

11月19日(土) 13:30~15:30 対象:成人
 講師:酒井浩文(ソウル五輪競歩代表)
 内容:天竜峡コースで「りんご足湯」にも。

❖ダイコンぬきと漬け物教室

11月21日(土) 9:00~12:00
 対象:幼児~成人
 講師:かわらんべスタッフ
 内容:大根を収穫して漬け物作りを体験!



❖ハンドごてと粘土で干支作り

11月28日(土) 9:00~11:00
 対象:幼児~成人
 講師:鎌倉利一(かわらんべ協力員)
 内容:来年の年賀状や干支を作ります。



❖絵手紙講座

12月3日(木) 9:00~11:00 対象:成人
 講師:黒河内秀幸(日本絵手紙協会)
 内容:新たな趣味に絵手紙入門。



❖木の実で楽しいお話作り

12月5日(土) 9:00~11:00 対象:幼児~成人
 講師:かわらんべスタッフ
 内容:木の実の工作と動画撮影を楽しもう!



❖クリスマスリース作り【午前 の部・午後 の部】

12月12日(土) 【午前 の部】9:00~11:00
 【午後 の部】13:00~15:00
 対象:幼児~成人
 講師:かわらんべ協力員
 内容:身近な材料でクリスマスリースを作ろう!



かわらんべHPに講座予定を掲載中!

※小学2年生以下は保護者同伴をお願いします。
 各講座の持ち物は申し込み時、またはホームページで
 確認ください。



平成記念 かざこし子どもの森公園

公園事務局 / ☎0265(59)8080 FAX0265(59)8079
<http://www.dia.janis.or.jp/~kazetaro/>

森森子ども大学(子ども体験学習)

なかまの館体験学習

❖クリスマスモビールを つくろう

11月21日(土)
 10:00~12:00、
 13:30~15:00
 材料費:50円





霜月祭で傳承されている古来の発火法

しなの ひきりしゅうぞく
信濃の火鑽習俗

記録作成等の措置を講ずべき無形の民俗文化財 昭和52年6月1日国選択

木の棒を錐(きり)のように板の上で揉んで、摩擦熱で火をおこす揉鑽(もみきり)法は、上村程野正八幡宮に神事の一部として傳承されており、霜月祭を準備する12月1日の神事「きしめ造り」で行われます。ホクチ(燃えやすい素材)に火の粉が落ちて火がつくまで錐揉みを続け、火種ができると扇であおりながら炊事場の竈に点火します。程野の霜月祭では、火打石による着火もあり、古い手法を伝えています。

美術博物館 ☎0265(22)8118

美博だより

特別陳列

「飯田下伊那 考古学最前線」

— 調査・研究速報 —



展示室の様子

近年、飯田下伊那で発掘調査された遺跡およびその出土遺物を紹介します。特集として県道青木東線沿線の遺跡を紹介し、県地区の低位段丘における古墳～平安時代の集落や土地開発の様子を探ります。

考古学は発掘調査のみでなく、調査後も様々な方法によって研究がされています。今回はその一端を紹介していきます。

会期 12月13日(日)まで

開館時間 午前9時30分～午後5時(入館は午後4時30分まで)
休館日 11月2日、4日、9日～11日、16日、24日、30日、12月7日
観覧料 一般 310円(210円)、高校生 200円(150円)、小中学生 100円(80円)
※()内は20人以上の団体料金

講演会

「竹佐中原遺跡のその後」— 長野県に人が住みはじめた頃 —
11月22日(日) 13:30～15:30 会場/美術博物館講堂
講師/大竹憲昭(おたけ のりあき)さん(長野県立歴史館考古資料課長)

展示解説会

11月14日(土)・12月6日(日) 13:30～14:30

飯田文化会館 ☎0265(22)35522

文化ガイド

飯田フォークフェスタ vol.2

それぞれの青春～ほくらのそばはいつも歌が～
70年代にフォークファンを魅了した豪華アーティストが、飯田に集う！
地元アマチュアグループの演奏もご期待ください。



12月5日(土) 飯田文化会館ホール
14:30開演(14:00開場) ※終演18時頃予定

◎出演:六文銭'09、 [地元アマチュアグループ]
杉田二郎、山崎ハコ、 しみずさとる、ショコラMAN、
杉山清貴、三浦和人 オトマトメ

★S席 5,000円
★A席 一般 4,000円、学生(大学生以下) 2,000円
★B席 一般 3,000円、学生(大学生以下) 1,000円

●プレイガイド:平安堂飯田店・座光寺店/
アピタ高森店/飯田文化会館
チケットぴあ ☎0570-02-9999(Pコード:276-510)
※未就学児入場不可。託児コーナー(無料・要予約)あり。申込締切:11月27日(金)

森のほがほがクリスマス

日時:
12月6日(日)
午前10時～
(人形劇は14時開演)

会場:
かざこし子どもの森公園

🎄 **プログラム:** 10:00～16:00…クリスマスリースづくり
11:00～16:00…手づくりピザづくり
14:00～15:00…人形劇公演

🎄 **出演:** よろず劇場とんがらし

🎄 **参加料:** およこ3人以上 ……**2,000円**
およこ2人 ……**1,500円**
1人 ……**1,000円**
観劇のみ ……**800円**

※およこ3人以上～1人の参加料には、各リース1個、ピザ1枚分の材料費を含みます

飯田市の人口(10/1現在) ■人口=104,246人(前月比-15)男49,836人/女54,410人 ■世帯数=39,596世帯(前月比+9)

発行・編集:飯田市役所 市長公室 広報情報課/〒395-8501 長野県飯田市大久保町2534 ☎0265(22)4511 0265(53)4511 ●ウェブサイト <http://www.city.iida.lg.jp/>

♻️ 古紙配合率80%以上の再生紙を使用しています。 植物油インキを使用し、環境に配慮した広報紙作りに努めています。