

りんご並木と歴史が息づくまち 橋南



赤門



飯田市立動物園



りんご並木 希望の像



追手町小学校



飯田市橋南公民館

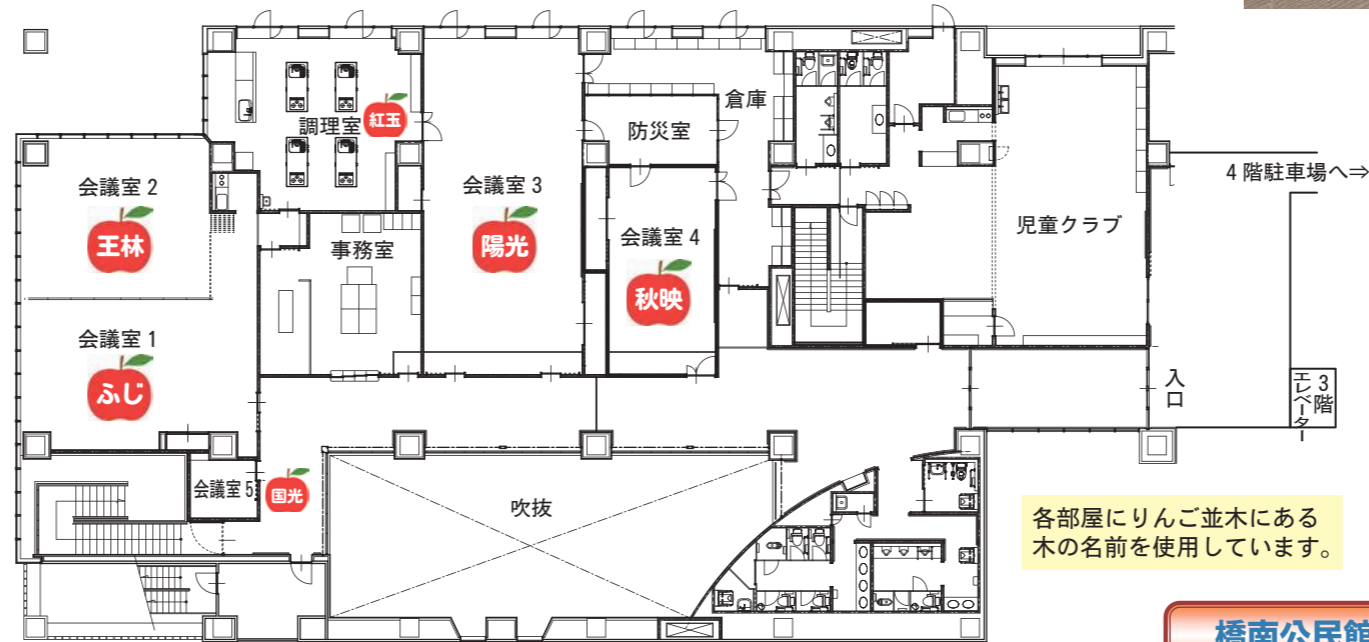
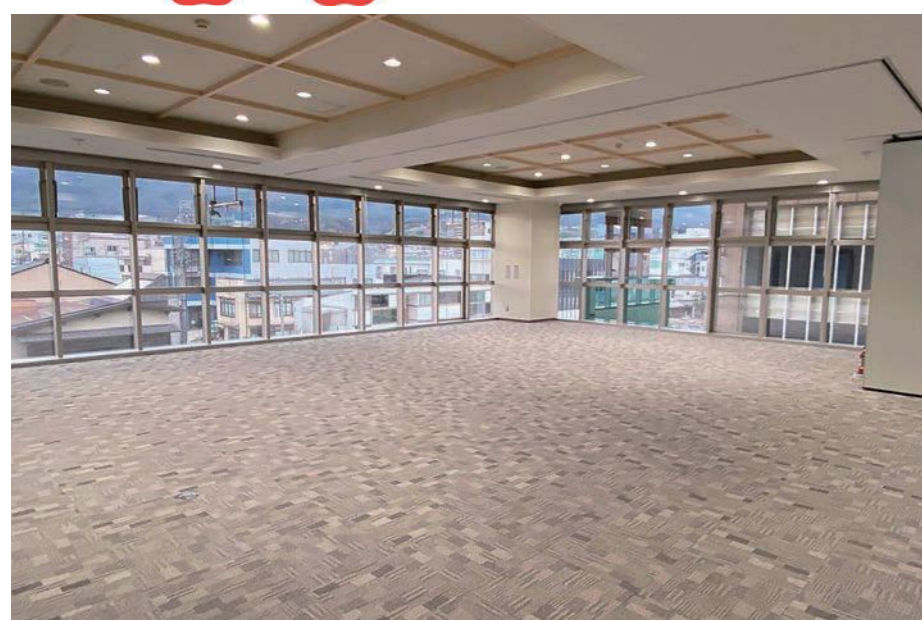
〒395-0044 飯田市本町1丁目15番地 りんご庁舎3階
電話 0265-24-0327 FAX 0265-24-5887

飯田市橋南公民館



飯田市・飯田市教育委員会

「地域の拠り所となる ワクワクできる公民館」



調理室 紅玉

事務室前

事務室

会議室1 ふじ・2 王林

秋映 会議室4

陽光 会議室5

児童クラブ

廊下

橋南公民館移転のグランドデザイン

地域の特徴

- 人口：2,533人 (R4.3.31 現在) (男 1,213人、女 1,430人)
- 高齢化率：38.4% (65歳以上) (R3.9.30 現在)
- 主な施設：市役所、保育園2、小学校、図書館、美術博物館、川本人形美術館、りんご庁舎、エコハウスなど
- トピック：中心市街地、りんご並木でのイベント、各神社祭典など

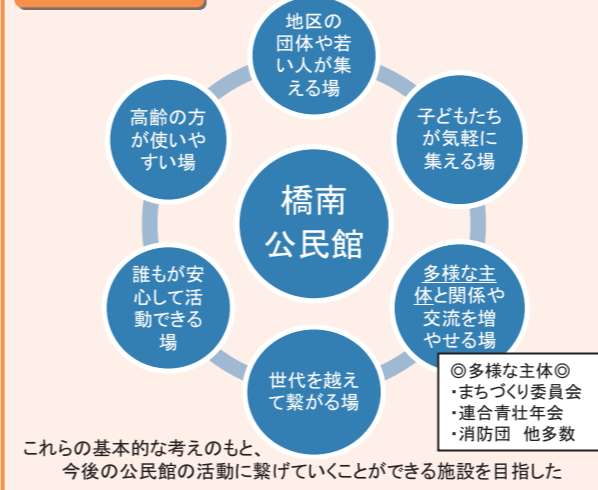
課題や願い

- ・人口減少に伴う各町の存続の危機、担い手の減少
- ・豊富な地域資源を活用しきれていないのではないか
- ・社会教育関係団体の活動のさらなる充実
- ・若年層の公民館への参加

目指す姿

- ・地域の誰もが使いやすい、集いやすく、活動しやすい公民館。
- ・橋南地区での暮らしや協働する楽しさを感じる機会を通じて、地域で活躍できる人を育てる場。
- ・公民館に来ること、地域の方が笑顔になってほしい。地域の人と人との繋げる場であり、地域の絆を深められる場として明るく朗らかな公民館を目指す。

事業概要



施設についての基本的な考え方

① これからの活動に必要な施設設置	大中小の多用途に対応できる会議室や調理室の設置、防音対策された会議室の設置、倉庫の設置、地域活動をサポートする職員の拠点の設置 など
② セキュリティの確保	公民館内が安心安全な場となるような各種工夫、各会議室の施錠、児童クラブとの各種訓練の実施 など
③ だれでも気軽に話せる・交流できる場の創出	館内に自由に活用できる場や地域の方が気軽に使える打ち合わせ場所の設置、展示できるスペースの設置 など
④ 児童クラブとの協力、一体的運用	会議室などの共同運用、各種イベントの共同開催 など
⑤ 地区内外の関係人口を増やす拠点	大規模イベントとのコラボレーション、全市的な事業の会場として活用 など
⑥ 皆さんにとっての公民館は？	皆さんはどんな公民館にしたいですか？

地域の方を中心に、多くの方が共に活動することで、持続的な公民館活動へ繋がってほしい

☆施設の内容

会議室1	69.01㎡
会議室2	66.11㎡
会議室3	102.91㎡
会議室4	42.01㎡
会議室5	7.48㎡
調理室	66.11㎡

☆施工業者

- 実施設計業務
藤本建築設計事務所
- 建築工事
吉川建設株式会社
- 機械設備工事
明和工業株式会社
- 電気設備工事
東陽興業株式会社

☆工期

令和3年11月1日～
令和4年3月28日