

長野県飯田市

# 広報いいだ

2012(平成24年)

# 10.1

No.956 ● 毎月1日・15日発行



【特集】

## 飯田市小中連携・一貫教育

名勝天龍峡をどり 正調 天龍小唄  
(9月1日)

三味線の生演奏で  
伝統の天龍峡小唄を踊る  
振り付けの中で  
美しい伊那谷の姿が表現される



# 飯田市小中連携。 一貫教育

飯田の将来を担う人材を  
地域全体の力で育てる

小学校から中学校の義務教育の9年間は、生きていく上での基礎を形成する重要な時期といえます。一方、地域の教育には、①学力や体力の更なる向上②中一ギャップなどによる不登校問題への対応③三遠南信道・リニア時代などの将来を見据えた人材育成など、さまざまな課題があります。

市教育委員会では、平成25年度から全学校区で小中連携・一貫教育を導入してこうした課題に取り組めます。

▼問い合わせ／学校教育課 内線2576



語り合う会「パネルディスカッション」(竜東中学校区)



合同教科会(鼎中学校区)

## 市内の不登校生徒数一覧表

※同じ学年で見えていくと、中学校で数が増加しています。

年度	小5	小6	中1	中2	中3
20	2	5	30	45	35
21	8	4	14	33	37
22	6	9	10	25	32
23	7	10	29	25	27

## 中一ギャップ

小学校から中学校へ進級すると、主に1人の先生が1つのクラスを受け持つ学級担任制から、教科ごとに異なる先生が指導にあたる教科担任制に変わります。

また、多くの中学校では複数の小

多くなります。

こうした環境の変化に適應できず、学習意欲が低下したり、自分の居場所をなくしたりして、不登校になる生徒が増えています。

## 地域ぐるみの

## 飯田らしい教育の推進

市教育委員会では、不登校問題の解決を核として学力・体力の向上や生徒指導を充実させるため、小中連携・一貫教育を導入します。また、飯田らしい教育とするためこれを地域ぐるみで推進していきます。

### ○飯田市小中連携・

### 一貫教育の基本方針

(1)義務教育9年間で、各校や地域の特色を生かした一貫性のある教育活動を行い、地域を愛し、将来の飯田市の担い手となるようムトスの心、結いの心を育みます。

パブリックコメント

飯田市小中連携・一貫教育実施要項(案)に対するご意見をお寄せ下さい

市教育委員会では、「地育力によるこころ豊かな人づくり」実現のため「小中連携・一貫教育」を実施します。この実施要項案に対するご意見を募集しています。

現在、子育て中の皆さんを含め、多くの地域の皆さんのご意見をお待ちしています。

■閲覧場所

- 教育委員会 2階学校教育課 事務室
  - 市役所 2階行政資料コーナー
  - 各自治振興センター(橋北、橋南、羽場、丸山、東野を除く)
  - りんご庁舎 市民証明コーナー
  - 飯田市公民館、橋北、橋南、羽場、丸山、東野公民館
- ※市のウェブサイトでも閲覧できます。  
[https://www.city.iida.lg.jp/iidaspyher/www/public\\_comment/index.jsp](https://www.city.iida.lg.jp/iidaspyher/www/public_comment/index.jsp)

■閲覧時間

- 午前8時30分～午後5時15分(土・日曜日、祝日を除く)
- ※りんご庁舎市民証明コーナーは、祝日を除き  
 平日 午前8時30分～午後7時  
 土曜 午前10時30分～午後7時

■意見の提出方法 閲覧場所等でご確認ください。

意見募集期間 10月23日(火)まで

- (2) 9年間の発達段階に応じた教育活動の力リキユラムや指導体制の研究を行い、子どもたちの学力・体力の向上と生徒指導の充実および不登校問題の解決を図ります。
  - (3) 中学校区単位で、小中連携・一貫教育によって育みたい力を共通理解し、教職員相互の連携を活性化し指導力を高めます。
  - (4) 小学校間・小中学校間の交流
  - (5) 学校評議員や公民館を含む地域組織およびボランティアなどの教育活動への参画・支援によって、地域と学校との連携を深め、飯田の資源を積極的に活用した連携・一貫教育を行います。
  - (6) 現存する学校施設を生かした形で連携・一貫教育に取り組めます。
- を一層進め、小学校から中学校への円滑な接続を図ります。

01 Interview

地域の教育現場の問題を大きく2つに分けると、「学力体力の向上」「不登校、いじめ問題など生徒指導の充実」になります。

特に、小学校から中学校へ進学した際に不登校の生徒が極端に増えてしまう傾向にどう対応していくか。これは、全国的な課題でもあります。

不登校の生徒が増える中で、平成17年度から小・中学校の先生が連携し指導方法の学び合いを行ってきました。

今まで小学校の先生は、小学校の卒業までを中心に考え、中学校の先生は、小学校でど



教育委員会 委員長  
小林 正佳 さん

地域全体の力で子どもを育てる

のような学びをしてきたのか十分理解しないまま指導してきました。この教員の意識の差も「中1ギャップ」を生む要因の一つでした。

小中連携・一貫教育は、9年間という視点で子どもの特性を重視した教育をすることで、学力体力の向上を図るとともに、対人関係能力をつけることを目指しています。

そのためには、地域の皆さんにぜひ学校に入って支援していただくと共に、地域の特色ある行事に子どもを参加させていただきたいと思えます。

地域の子どもは、地域全体の力で育てるといったことを小中連携・一貫教育の中で実現したいと思います。

ふるさとに愛着を持ち、ふるさとをかけたがない所として誇りをもてる子どもが育ってほしいと思います。

竜東中学校区では、「交流学習や交流行事における連携」を中心に取り組んでいきます。小中学生が合同で行う体験交流学習会やよこね田んぼの田植え・稲刈り、小学校3校で実施している社会見学や修学旅行などです。また、職員同士も年2回合同職員会を行い、学習指導や生活指導を中心に話し合いを重ねています。

本校は、4校の小学校が集まる中学校です。そのため、入学後の学習や生活面において、小学校間の「ちがいを戸惑いを感じたり中学校のやり方に適応するまでに時間がか



飯田市立竜東中学校 校長  
溝上 正弘 さん

## 地域との関わりを大切に

かつてしまったりすることがあります。スムーズな接続を図るためには、小中学校5校が連携して小中一貫した「同一指導」を行っていくことが重要になってきます。

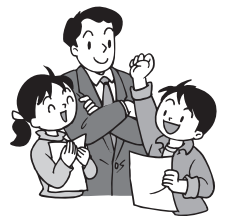
竜東地区の小中連携・一貫教育の大きなねらいは、「ふるさとを大事にする心豊かな子」「自ら主体的に考えて行動できる子」の育成にあります。これは、地域との連携がなければ達成できません。「よこね田んぼ学習」「語り合う会(※)」のように地域と深く関わり、地域の皆さんとつながる取り組みを継続的に行っていきたいと思えます。

ここ竜東の地で学び育つたことに誇りと自信を持ち、ふるさとをこよなく愛し、地域とともにたくましく生きていく子どもを育てていきたいと思えます。

※7月29日、竜東中学校に小中学生から大人まで230人が集まり、夢や地域への思いを語り合いました。  
(広報いいだ9月1日号7頁・8頁参照)

## 取り組みの経緯

- 平成17年度 小学校間・小学校中学校間の交流連携  
いじめ・不登校問題の顕在化を背景に、教職員の出前授業や児童会・生徒会の協働による交流活動などに取り組む。
- 平成21年度 小中連携・一貫教育に向けての研究検討を進める  
教職員が義務教育期から系統的な教育を行い共通の指導感を持って子どもに接することができるよう研究検討を進めた。
- 平成23年度 小中連携・一貫教育推進委員会を設置  
モデル校の選定【竜東中学校区、鼎中学校区】・実施計画策定
- 平成24年度 モデル校区の実践検証、モデル校区以外の実実施計画策定
- 平成25年度 全学校区で実施予定





### 03 Interview

鼎中学校区は、「教科指導の連携」に力を入れており、小学校と中学校の教員の合同教科会で情報交換を行ったり、中学校の先生が小学校で出前授業を行ったりしています。

取り組みを始めて、先生たちの意識が変わって来ています。小中学校の先生同士の結びつきが今まで以上に深くなると共に、鼎中学校区全体の子どもを一緒に育てているという意識が強くなっています。

今年1年生の学級目標の中に「メリハリ」という言葉が入ったクラスがありました。これは、昨年6年生の時に中



飯田市立鼎中学校 校長  
西澤 道生 さん

## 小・中で目指す姿を共通理解

学校の文化祭や授業参観を見て「メリハリ」のある行動に感動したことを、小学校の先生方が大切に扱ってください。こういって取り組みの中で見えてくる具体を大切にしていきたいと思

地域の方との挨拶も大事にしています。地域の方々は、子どもたちに「いつてらっしゃい」「お帰りなさい」という心のこもった挨拶をしてください。挨拶を交わすことで、大人になった時のふるさとへの思いにつながると考えています。地域の皆さまにも協力していただき、あいさつの輪を広げていきたいと考えています。

「郷土に愛着と誇りを持ち、自己実現を図れる子ども」を目指していきます。これから小中の合同の会議などで、小学校と中学校で目指す子ども姿を共通理解して一貫した指導を行っていき

## 飯田市小中連携・一貫教育

各学校や地域の特色を生かした義務教育9年間で系統的に据えた指導



## リニア中央新幹線を見据えた地域づくり講演会 将来ビジョンの実現に向けて



傍士銚太さんによる講演

9月1日、鼎文化センターでリニア中央新幹線建設促進飯伊地区期成同盟会との共催で、住民約500人の参加により地域づくり講演会を開催しました。

始めに一般財団法人日本経済研究所の専務理事で地域未来研究センター長の傍士銚太（ほうじせんだ）さんによる講演があり、続いて南信州交流の輪、飯田西中学校、共同受注グループネスクーイダ、上郷地域まちづくり委員会の4つの団体による取り組み事例が発表されました。



地域とのかかわりについて発表した西中の生徒

## 歴史研究所 第10回地域史研究集会 学校が果たしてきた役割とは



学習院大学 佐藤学教授による講演

8月18日～19日、飯田信用金庫本店会議室で行いました。「地域と歩む教育の歴史～飯田下伊那の学びの場から～」として、地域と学校がどのような役割を果たしてきたのかについて意見を交換しました。

## 大学フィールドスタディの 新たな連携モデルへ



パネルディスカッション

8月20日～27日、3大学29名の学生が参加して、飯田を素材とした共通の単位科目をつくるためのフィールドスタディを行いました。飯田を起点に複数の大学が学ぶ新たな連携モデルの試みです。





赤十字奉仕団による救護訓練

9月2日、震度6強の地震が発生したと想定して訓練を実施しました。

拠点モデル地区となった三穂小学校グラウンドでは、情報伝達や安否確認、避難所開設などの訓練を行いました。

また、陸上自衛隊と赤十字奉仕団の連携による炊き出し訓練や飯伊地区包括医療協議会によるトリアージ（治療や搬送に優先順位をつける）訓練なども行われました。

災害対策本部となったりんご庁舎では、市職員などが抜き打ちで参集して対応能力を高めました。



飯伊地区包括医療協議会によるトリアージ訓練

## 技能五輪全国大会・全国障害者技能競技大会壮行会 技術大国の未来を担う



技能五輪に17人、アビリンピックに2人の選手が出場



(県選手団121人の主将も務める)永塚未貴さんによる選手代表挨拶

9月11日、飯伊から出場する選手の壮行会を市役所で行いました。

技能五輪は、10月26日～29日に松本市や諏訪市を会場に40種目、アビリンピックは10月20日～22日に長野市を会場に23種目で競い合う予定です。

# 現代版 養生訓

## 「ピンピンコロリ」の夢



市立病院副院長 脳神経内科  
羽生 嗣直 医師

「ピンピンコロリ」という言葉をご存じですか？

元気に長生きして、ある日誰の世話にもならずニコリと逝くという、一つの理想とされる生き方です。

しかし、ピンピンコロリで逝ける方は少ないのです。長い間闘病されたり、認知症などで療養されたりした上で亡くなる方も多いのです。どのような状態になろうとも、自分の人生は自分だけのものであり、自分らしい「いい最期」を迎えたいものです。

今回は、この養生訓のテーマとしては好ましくないかもしれませんが、人生の幕引きに向き合ってみてみたいと思います。

体調を崩されて病院にいられた方に対して、私たち医師は、きちんと診断して治療し、自宅へ戻っていただけるよう努めています。しかし、不幸にして治療が

難しく命が危ないと判断された場合、どこまで集中的な治療をすべきか迷うことがあります。家族の方が

「できるだけのことをしてほしい」と望まれば、何とかお応えしようと思えます。しかし、ご本人にとって本当によいことかと考えてしまうこともあります。

そこで一つ提案させていただきます。お元気な時から、また気持ちも落ち着いている時に、自分らしい「いい最期」について考えてみてください。家族の方

とも話してみてください。そしてかかりつけの先生に相談してみてください。

こんな「やぶから棒」の話は、多くの方々からお叱りを受けます。また、最近は国の施策で自宅での看取りをすすめる動きがありますが、社会的な風潮にとらわれず、自分だけのものを考

えてみてください。

私は、家族や親しい人々に感謝とお別れの言葉を伝えながら、自宅で穏やかに逝きたいと思っています。現実はまだ難しいかもしれませんが、皆さんのご意見をいただきながら、それぞれの方が自分の希望に沿った最期を迎えられる環境を作っていただければと思います。

それまではやっぱり理想は「ピンピンコロリ」かな、と夢のようなことを考えています。



飯田市立病院  
〒395-8502 飯田市八幡町438  
TEL.0265-21-1255

# 散歩道にて

その93

市長 牧野光朗

地域の技能を伝承する若い人材

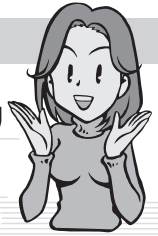
9月11日、県内で10月に開催される技能五輪全国大会とアビリンピックの壮行会が行われました。技能五輪は製造業やサービス業に従事する若手技能者が競い合うものであり、アビリンピックは障がい者の職業能力向上を目指しています。飯田下伊那から出場する19人の選手の皆さんの晴れやかな顔を拝見しているうちに、10年程前に訪れたドイツのバイオリン職人養成学校を思い出しました。

バイエルン州の南端、アルペン街道に位置するミッテンバルトは、人口約8千人の緑豊かなリゾート地として有名ですが、300年以上の歴史を有するバイオリン作りの地として、イタリアのクレモナ（こちらは宮崎駿のアニメ映画『耳をすませば』でご存知の方が多いかも）と双壁をなしています。

ミッテンバルトのバイオリン職人養成学校を案内してくれた校長先生が「バイオリンの製作技術は150年以上前に完成しており、これを忠実に伝承していくことが学校の役割である。」と話してくれたことを今でも印象深く覚えています。今回の技能五輪・アビリンピックを契機に、当地域の様々な分野で技能伝承を担う若い人材が多く輩出されることを願っています。







先月の酒井美幸 さん(丸山)からのリレー

### 私たちのまちづくり

#### アップルロードのりんご並木

##### 伊賀良まちづくり協議会

この季節、飯田インターチェンジを出ると、アップルロードの街路に実るりんごが目に入ることと思います。飯田を訪れる方には、「りんごのまち飯田」のイメージが広がり、心とむのではないのでしょうか。アップルロードのりんご並木は、昭和62年11月国道153号バイパス開通直前に、伊賀良農業青年や自治協議会が中心となり、植樹されたものです。以後伊賀良地域のみなさん、伊賀良小学校児童らの手により愛育されてきました。

伊賀良地区では、地区内全域から集まって「アップルロードいいだ愛護会」を組織し、年間を通じて摘果、剪定、消毒などの作業



を行い、伊賀良小学校児童の皆さんは、学年ごと定期的に除草作業に取り組んでいます。そして11月には全会員全児童で収穫し、収穫祭も行います。このような地域を挙げての取り組みは、「りんご並木」を通しての「美しいまちづくり」への具体的な取り組みであり、伊賀良地区の誇りでもあります。

間もなく25年を迎え、りんごの木も徐々に世代交代が必要となっていますが、育てる側も「奉仕の精神」に基づくこの大切な財産を、先輩から後輩へ、現代から次代へ、と引き継いでいきたいと思ひます。

伊賀良地区の人口 (平成23年10月現在)

- 男 6,865人 / 女 7,397人 / 合計 14,262人
- 世帯数 4,871戸 ●高齢化率 22.8%

今回、この話を受けたときは8月。ふと思い付いたことが「戦争を知らない子供たち」。終戦に生まれた人達も今年で67歳、実際に経験した人達もだんだん亡くなっていく。当時小学生だった親から聞いた戦争の話は勤労奉仕等内地の話で、実際に戦場の話は聞いた事がない。

今、戦争を知らない親達が果たしてあの非人間的な戦争を伝える事ができるだろうか。

初めから戦争をしようと思っていなかったはず。時代の流れの中で間違った選択をした日本人。今、戦争を知らな



### まちづくりへの提言

黒河内 守仁さん(県)

毎月市民の皆さんに、

1. 私の健康法
2. 感動したこと
3. 今がんばっていること
4. まちづくりへの提言

以上の項目から選んで語っていただき、次の方にバトンタッチする「リレートーク」です。次はあなたの番かも…

い人達が多くなっている時、間違った選択をしないように祈ります。

「戦争を知らずに僕等は育った。大人になって歩き始める。平和の歌を口ずさみながら……。 (ジローズより)」

こんな事を言う私も間違った選択をしてきた。でも戦争はクライ。

## ぼくのゆめ わたしのゆめ

### お客さんが喜ぶ料理を

ぼくの将来の夢は料理を作る人になることです。なぜかと言うと、料理を作るのが好きだからです。また、料理を食べた人たちの顔が笑顔になるのを見たらうれしくなるからです。

おいしい料理を食べると真似して作ってみたくあります。でも、そんなに簡単にはできません。ぼくは、そのための努力は今はあまりしていませんが、将来は料理の勉強をし、料理人になって自分の店を持って、お客さんを喜ばせるような料理をたくさん作ってみたいです。

川手夢良さん (上久堅小6年)



# 市役所発 くらしの情報



## リニア時代を見据えた交通に関する意識調査

リニア中央新幹線は現在、15年後の2027年開業（東京―名古屋）を目指し手続きが進められています。

リニア時代を見据えた将来の総合的な交通体系を検討するため、人の動きや交通手段の変化、新駅までのアクセスや交通に対する期待・ニーズなどについて、無作為に抽出した市内約8千世帯を対象にアンケート調査を実施します。

対象となった世帯の皆様には、ご協力をお願いいたします。

### ▼調査時期

10月中旬より11月上旬

### ▼調査対象

○普段の交通実態に関する

調査 約3千世帯

○期待・ニーズに関する調査 約5千世帯

### ▼調査方法

対象となった世帯の皆さまには、調査票を郵送させていただきますので、ご記入のうえ同封の返信封筒でご返送ください。

### ▼問い合わせ

地域計画課 計画調整係  
内線 2741・2742

## 児童手当 10月期分の支払い

児童手当の10月支給分（6月分・9月分）は、10月11日（休）に振込みます。

※現況届が、未提出の方には再度通知を発送してありますが、10月1日現在でまだ提出されていない方は、児童手当の支給が差し止めとなります。今後、現況届の提出をされた場合、提出の翌月に差し止めた分の手当を支給します。

### ▼問い合わせ

子育て支援課 家庭係  
内線 5324

## 農地パトロールを実施します

8月～11月は全国統一「農地パトロール月間」です。

当委員会では、10月・11月に農業委員が巡回して調査いたします。

農地の所有者などは、農地の保全および有効利用が農地法で義務づけられています。この調査によって発見された「農地法の許可なく転用した土地」や「長期間耕作せず放置（遊休農地化）された農地」は、今後指導対象になります。

農業委員会の活動について、ご理解とご協力をお願いします。

### ▼問い合わせ

農業委員会事務局  
0265(21)3219

## 10月1日は「浄化槽の日」

ご家庭でお使いの浄化槽は、元気ですか？浄化槽は

日ごろの維持管理が重要です。管理業者に任せきりせずプロワが動いているか、消毒薬が切れていないか確認してください。

トイレットペーパー以外のもので油などを流さないなど、日ごろの使い方にも充分注意してください。

浄化槽は、毎年1回の清掃が義務付けられていますので（浄化槽法第十条）、管理業者と相談し適切な時期に清掃してください。

上手に使用でききれいな水を川に返ししましょう。

また、浄化槽を設置される方へ、一定の条件や手続きで浄化槽の設置費用に補助金が交付されます。その他に、浄化槽の清掃費用の一部を一定の条件で交付しています。

### ▼問い合わせ

下水道課 排水設備係  
内線 5287

## 10月の納税

納期

**10月31日(水)**

税目

市県民税(3期)  
国民健康保険税(10月分)

納税には便利な口座振替をご利用ください

# 子育て支援定期積金「希望」キャンペーン!!

平成24年4月2日(月)～平成25年3月29日(金)

- ご契約期間／3年以上5年以内
- ご契約金額／一口契約額：50万円以上  
一世帯あたりの掛込総額合計：300万円以内

ご利用いただける方 18歳以下の未就業のお子様がいらっしゃるご家庭の親権者の方

## 特典① 18歳以下のお子様的人数による金利上乘せ

扶養するお子様が2人以下

店頭表示金利 **+0.1%** (年利)

扶養するお子様が3人以上

店頭表示金利 **+0.2%** (年利)

## 特典② アンパンマングッズプレゼント



プラスチック  
マグカップ

IIDA SHINKIN BANK  
飯田信用金庫  
<http://www.iidashinkin.co.jp/>



## 本町1丁目再開発ビル りんご庁舎3階

市民サロンは **作品展やコンサートもOK!**  
自由なスペース

ご利用可能な施設・時間

※会議室

午前9時00分～午後10時

※市民サロン

午前8時30分～午後10時

※子どもサロン

午前8時30分～午後7時  
(原則)

※インターネット利用

午前8時30分～午後10時

■申し込み・問い合わせ

男女共同参画課 内線5351

▼問い合わせ  
環境課 廃棄物対策係  
内線5244  
(土、日、祝日を除く)

▼受付時間  
午前8時30分～  
午後5時15分

▼申請方法  
領収書、印鑑、預金通帳  
を持参の上、環境課または  
各自治振興センターで  
申請してください。

▼補助内容  
下表のとおり

市では、生ごみ処理機器  
を購入した方に購入費用の  
一部を補助しています。  
生ごみ処理機器を使用し  
て家庭から出る生ごみの減  
量に取り組みましょう。

### 生ごみ処理機器 購入費補助制度

#### 生ごみ処理機器購入費補助内容

種類	生ごみ処理機	コンポスト
補助対象	1台で4,000円以上の機器	2台で4,000円以上の機器
補助額	購入費用の1/2 ○上限額 20,000円 ○千円未満の端数が生じた場合は切り捨て	
注意事項	①補助は1世帯1回のみとなります ②家庭生ごみを収集している地域の方は補助対象になりません	

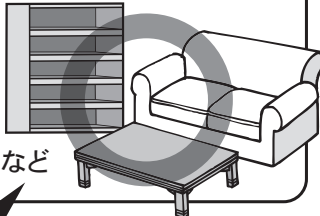
## 粗大ゴミの戸別収集を行います



家庭から発生する粗大ごみのなかで、「集積所に出せない大きさで処分場にも運べない」といった事情で処分にお困りの方は、有料で戸別収集します。

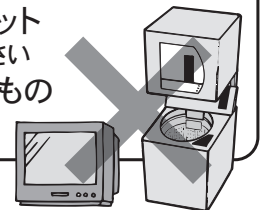
### 対象になるもの

応接セット、  
机、本棚、  
大型ステレオ、  
大型健康器具 など



### 対象にならないもの

- ◆冷蔵庫、冷凍庫、エアコン、テレビ、衣類乾燥機、洗濯機、パソコン、スプリングマット  
※これらの回収はお問い合わせください
- ◆農業用や事務用など事業系のもの
- ◆焼却炉



対象になるものでも収集場所は、2トンの車が入れる場所とします。玄関先、庭先までごみを出していただくようお願いします。

■受付時間 午前8時30分～午後5時15分

■申込受付期間 (土・日・祝日を除く)

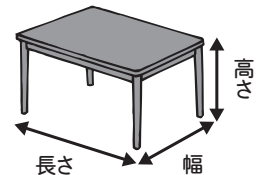
受付期間	対象地区
11月1日(木)～8日(木)	山本、伊賀良
12月3日(月)～10日(月)	橋北、橋南、羽場、丸山、東野、松尾、下久堅、上久堅、鼎、上村、南信濃
1月4日(金)～11日(金)	座光寺、上郷、千代、龍江、竜丘、川路、三穂

■収集日時 申込受付月の下旬予定です。後日、収集業者が直接ご連絡します。

■問い合わせ 環境課 廃棄物対策係 内線5244

### ■申込方法

まず回収を希望する粗大ごみの3辺を測り、メモする。このメモと、下表による手数料を持って対象地区の自治振興センター、市役所環境課窓口でお申し込みください。



長さ、幅、高さの合計	手数料合計
150cm未満	1,150円
150cm以上 200cm未満	1,800円
200cm以上 250cm未満	2,450円
250cm以上 300cm未満	3,100円
300cm以上 350cm未満	3,750円
350cm以上 400cm未満	4,400円
400cm以上 450cm未満	5,050円
450cm以上 500cm未満	5,700円
500cm以上	収集しません

※手数料には、ごみ処理費用負担分が含まれています。

# 障害者虐待防止法の施行に伴い、 飯田市障害者虐待防止センターが **10月1日から** スタートします

## みんなで防ごう 障害者虐待

### 障害者虐待防止センターとは

障害者虐待の通報や届け出の窓口です。虐待を受けた障害者を保護するための相談、指導および助言や、障害者虐待の防止や家族などへの支援の関する広報や啓発を行います。



また、地域の関係機関と協力し、虐待の早期発見・早期対応が可能となる仕組みを整え、障害者虐待、権利の侵害の防止に取り組みます。

### 「虐待かも…」と思ったら、 すみやかに通報を

家庭や施設、勤務先などで障害者への虐待に気づいた人には、通報義務があります。通報や届け出をした人に不利益はおよびません。匿名による通報でも受け付けます。早めの対応や支援が、虐待されている障害者だけでなく、虐待している家族などがかかえる問題解決にもつながります。ご協力をお願いします。



しょうがいしゃ ぎゃくたい かぞく しえん かん そうだん つうほう と あ  
障害者の虐待や家族の支援に関する相談、通報、お問い合わせは

へいじつ ごぜん じ ふん ごご じ ふん やかん きゅうじつ しやくしよしゆくにつちよかけいゆ  
平日(午前8時30分～午後5時15分) ※夜間、休日は、市役所宿日直経由

いいだししょうがいしゃぎゃくたいぼうし ちょうしゃやない ふくしか しょうがいふくしかかり  
飯田市障害者虐待防止センター (りんご庁舎内 福祉課 障害福祉係)

でんわ ないせん ふあつぐす  
☎0265-22-4511 内線5311・FAX 0265-22-8133

### 社会を明るくする運動

## 愛のはがき募金

中間報告

# 3,589,775円

※7月(強調月間)から8月31日までの募金総額

皆さまのご協力に心より感謝申し上げます。  
なお、募金は9月以降もお受け取りいたします。

強調月間における各活動の状況は  
市ウェブサイトに掲載しております。

今後ともご理解ご協力をお願いいたします。

問い合わせ 福祉課 内線5373

### 赤い羽根共同募金 ご協力をお願いします

赤い羽根共同募金は、民間の社会福祉事業を支援するための募金として「社会福祉法」に位置づけられ、10月1日から12月31日まで全国一斉に実施されます。昨年、飯田市においては1652万円余の多額のご寄付をいただくことができ、ありがとうございます。

皆様からお寄せいただく寄付金は、まちづくり委員

会などの地域福祉活動の充実ははじめ、高齢者や障がいのある方に関する福祉事業、民間遊具の修繕、ボランティアの育成・活動の支援、災害時の積立などに役立てられています。今年も皆さまのご協力をお願いします。

#### ▼問い合わせ

〒395-0024  
東栄町3108-1  
飯田市社会福祉協議会内  
長野県共同募金会  
飯田市支会 事務局  
☎0265(53)3180



## 遠山郷の国有林体験と 下栗の郷見学会

南アルプス国有林をニホンジカの被害から守る「樹皮ネットの取り付け体験」と「治山工事の見学会」を開催します。

南アルプスの豊かな自然と紅葉を満喫しましょう。

### ▼日時

10月17日(水)

午前8時30分集合

午後4時30分帰着予定

### ▼雨天中止

### ▼集合

上郷考古博物館駐車場

※バスで移動します。

### ▼場所

程野山、しらびそ高原、下栗の郷ビューポイント

### ▼持ち物

作業のできる支度、昼食、飲み物、雨具

※樹皮ネットの取り付け体験は軽作業です。

※ハイランドしらびそには食堂があります。

### ▼参加費

150円(傷害保険)

### ▼募集人員

20人(先着)

### ▼申込方法

※電話でお申し込みください。

▼申込締切 10月10日(水)

▼主催 南信森林管理署

▼申し込み・問い合わせ 林務課 内線4861

## 大平峠県民の森 紅葉まつり

豊かな自然にあふれた県民の森で、美しい紅葉と雄大な眺望を楽しみませんか。

家族で楽しむハイキングやアルプホルンの演奏、豚汁のサービスを行います。

先着の200人に記念品のプレゼントもあります。

※豚汁用に使い捨て割り箸ではないご自身のお箸とお椀をご持参ください。

※伊賀良公民館から送迎のバスが出ます。希望の方は事前にご連絡ください。

### ▼日時

10月20日(土)

午前9時〜午後1時

### ▼雨天中止

▼場所 大平峠県民の森

▼申し込み・問い合わせ 伊賀良自治振興センター

☎0265(25)7311

# 図書館のホームページでは、 図書分館にある本も検索することができます。

10月1日から図書分館の本も検索できます。

1 図書館のホームページから検索を選びます。

2 本の名前や著者名などを入力

3 「検索する」をクリック。  
お探しの本の所蔵の有無、どこの図書館にあるかがわかります。

※中央・県・上郷図書館では館内の検索機(OPAC)でも検索できます。  
※ご利用の図書館で他の館の本を取り寄せて借りることができます。

図書分館の窓口でもパソコンで調べる事ができます。  
職員にお尋ねください。

▶問い合わせ/中央図書館 ☎0265(22)0706

分館は  
お住まいの  
地区の身近な  
図書館!

市内16か所の公民館(自治振興センター)などに図書館の分館があります。  
その分館にない本でも取り寄せてご用意します。  
分館でお申し込みください。

# 秋の胸部レントゲン検診(間接撮影)のお知らせ

## (結核・肺ガン)

**65歳以上の方を対象**とした胸部レントゲン検診(間接撮影)を実施します。

今回は4月～6月に行なわれた春の胸部レントゲン検診(間接撮影)を受けることができなかった方に限られます。

この検診は結核検診も兼ねています。65歳以上の方は、結核予防のために、年1回受ける必要があります。レントゲン車が左ページの日程で地区を巡回しますので、都合のよい場所で受診してください。

### 1.対象となる方

○飯田市に居住する今年度65歳以上の方(昭和23年4月1日以前に生まれた方)  
(検査料は無料です)

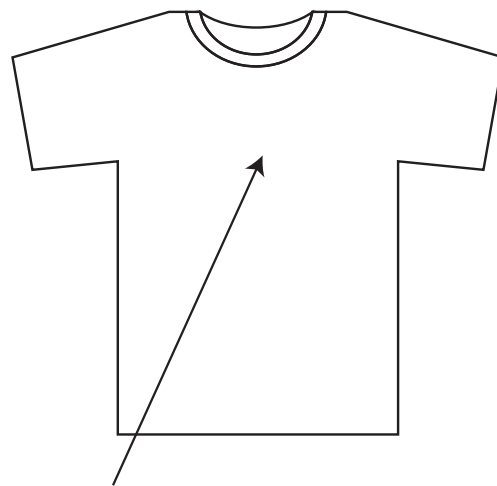
※ただし、次に該当する方は受診する必要はありません。

- ・春にこの検診(レントゲン間接撮影)を受けた方。
- ・半年以内に病院等医療機関で胸部レントゲンを撮影している方。
- ・現在結核患者として登録されている方。
- ・今年度肺のヘリカルCT検査を受けた方。

### 2.撮影する時の服装

- 上半身薄めの肌シャツ・Tシャツ1枚での撮影となります。
- ブラジャー・ネックレス・磁気<sup>ばんそく</sup>の絆創膏などは、はずしてください。
- レントゲン車の中は狭いため、着替えしやすい服装でお出かけください。

※Tシャツまたは薄目の肌シャツ1枚で  
ボタンやチャックのないもの。



※胸部に装飾のあるTシャツなどは、さけてください。  
※ブラジャー・ネックレスははずしてください。

### 3.受診カード

- 受診カードは太枠の中に氏名・住所(番地まで)・生年月日・世帯主など必要事項を記入し、検診会場へお持ちください。  
1人1枚です。
- 受診カードは検診会場にもありますのでご利用ください。

### 4.日程

- 左ページの日程表により、地区内を回ります。
- 居住地区に関係なく、どの会場でも受診できますので、時間内にお出かけください。

### 5.結果

- 検診結果は約1か月後に通知します。

【お問い合わせ先】 保健課 健康推進係 ☎0265-22-4511 内線5512・5513

受診カードおよび巡回日程表は左ページにあります。



# 平成24年度 秋の胸部レントゲン検診

※検診はレントゲン車内で行ないます

月日	時間	会場	月日	時間	会場	
10月22日(月)	14:20～14:50	川路自治振興センター	10月24日(水)	9:20～10:20	伊賀良自治振興センター	
	15:20～16:20	松尾自治振興センター		10:50～11:20	山本自治振興センター	
	9:30～10:10	竜丘自治振興センター		13:00～13:30	三穂自治振興センター	
10月23日(火)	10:40～11:10	龍江自治振興センター	10月25日(木)	14:10～15:10	飯田市保健センター	
	13:00～13:30	千代自治振興センター		10月26日(金)	10:40～11:10	上村診療所前
	14:00～14:30	上久堅自治振興センター				
	14:50～15:20	下久堅自治振興センター				

(時間は24時間表示)

※個人情報保護法により、受診カード記載事項等、当該検診以外の目的に使用されません。※受診カードを提出いただくことで本人同意を受けたものといたしますのでご了承ください。

## 受診カード

平成24年度  
胸部レントゲン検診(間接撮影)(結核・肺がん検診)

### 問診票

住所	〒 番地	該当するものに○をつけてください。 年数には数値をご記入ください。
地区名	(例) 県・竜丘・千代・南信濃)	たばこを ・吸っていない ・吸っている ( 年まで)
フリガナ 受診者氏名	男・女	吸っている人や吸ったことがある人は 1日 本位 年間
生年月日	明治 大正 昭和	せき・たんが1ヶ月以上続いている ・ある ・ない
世帯主名		たんに血のようなものが6ヶ月以内に 出たことが ・ある ・ない
フリガム番号		撮影年月日

## 受診カード

平成24年度  
胸部レントゲン検診(間接撮影)(結核・肺がん検診)

### 問診票

住所	〒 番地	該当するものに○をつけてください。 年数には数値をご記入ください。
地区名	(例) 県・竜丘・千代・南信濃)	たばこを ・吸っていない ・吸っている ( 年まで)
フリガナ 受診者氏名	男・女	吸っている人や吸ったことがある人は 1日 本位 年間
生年月日	明治 大正 昭和	せき・たんが1ヶ月以上続いている ・ある ・ない
世帯主名		たんに血のようなものが6ヶ月以内に 出たことが ・ある ・ない
フリガム番号		撮影年月日

飯田市保健課

飯田市保健課

子どもが育ち 親が育つ 家庭共育

# わが家の結いタイム ～家族のふれあいのために～

家族と一緒に過ごす時間を「結いタイム」と名づけました。  
「みずひき」で家族のコミュニケーションを深め、お互いの心を通わせてみませんか？

## み みんなで話そう スイッチを切って

- テレビ・パソコン・ゲームのスイッチを切り、家族の会話をしましょう。
- 食事の時は、みんなと約束をしてテレビのスイッチを切りましょう。
- テレビ・パソコン・ゲームの見方・使い方を家族で約束しましょう。

## ひ ひろげよう 親子の対話 読書から

- 家庭で読書の日を作りましょう。
- わが子へ自分の声で本を読んで聞かせましょう。
- 本を通して親子で語り合しましょう。

## わが家の



## ず ずくを出し みんなでお手伝い

- 食卓の準備・掃除・ゴミ捨て・洗濯など身の回りのことから始めましょう。
- お手伝いを通して親子でふれあきましょう。
- わが家の生活を学び、感謝の気持ちを持ち合しましょう。

## き きもちよい 親子のふれあい あいさつから

- まずは、大人から声かけをする気持ちを大切にしましょう。
- 「おはよう」「いただきます」「ありがとう」「ごめんなさい」など言葉を交わすことから始めましょう。
- あいさつで、家族の輪を広げましょう。

毎月第3日曜日は  
「結いの日(家庭の日)」

- ✧ 家族で話す時間をつくりましょう。
- ✧ 家族でお手伝いの機会をつくりましょう。
- ✧ 家族で読書の時間をもちましょう。
- ✧ 家族みんなで地域行事に参加しましょう。

◆ 結いタイムの情報はこちらから  
<http://chiikuryoku.net/>

■ 問い合わせ  
生涯学習・スポーツ課 内線3571

子育て情報ポータルサイト

飯田市  
**子育てネット**  
こどもといっしょ。

<http://www.iida-kosodate.net/>

もご覧下さい。

こちらで検索



飯田市立病院

<http://www.imh.jp/>

もご覧下さい。

こちらで検索



## 南信州獅子舞フェス 交通規制と臨時駐車場

次の区域が一部を除いて  
通行規制となります。また、  
臨時の駐車場を設けますの  
で、ぜひご利用ください。

▼日時 10月21日(日)  
午前8時15分～  
午後4時45分まで

▼通行規制 中央通り1丁  
目～4丁目(獅子舞・太  
鼓の演舞)、りんご並木  
(特産品の販売)

※中央通り2・3丁目交差  
点は通行できません。

※本町とりんご並木交差点  
は、車で通行できません。  
▼臨時駐車場  
県合同庁舎、追手町小学  
校、浜井場小学校、飯田  
東中学校、美術博物館

※追手町小学校は午前9時  
から、その他は午前8時  
30分から駐車可能です。

▼問い合わせ  
観光課 内線4663

## 南信州獅子舞フェス バス運行経路の変更

獅子舞フェスティバルの  
交通規制により、バスの運

行経路が一部変更されま  
す。ご迷惑をおかけいたし  
ますが間違えのないよう  
お願いいたします。

▼変更日時  
10月21日(日)

午前8時15分～  
午後4時45分

▼変更の対象バス路線  
○市民バス循環線

○路線バス  
遠山郷線、駒場線

▼運行経路  
下表のとおり

▼問い合わせ  
企画課 内線2226

## りんご並木 歩行者天国

## 南信州 獅子舞フェスティバル

10月の歩行者天国は第5回  
南信州獅子舞フェスティバル  
と連動して開催します。  
丘の上にぜひ足をお運びく  
ださい。

開催日時  
**10月21日(日)** ※雨天決行

交通規制時間  
午前8時15分～午後4時45分

交通規制区間  
りんご並木(知久町～通り町、  
通り町～中央通り)  
※本町とりんご並木の交差点は、  
車で通行することができません。

主なイベント  
(午前9時～午後4時)  
◎獅子舞の演舞(中央通り)  
◎音楽ライブ(りんご並木)  
◎五平餅、牛串、駄菓子など  
の販売  
◎地元農産物など販売  
◎オープンカフェ  
※天候により催しの内容に変更が  
あります。



★次回(11月3日祝)のりんご並木歩行者天国は、「飯田 丘のまちフェスティバル」を予定しています。

問い合わせ  
商業・市街地活性化課 内線4870

## 結い(U)ターン



Uターン|ターンを  
応援します。

お気軽にご相談下さい。

■問い合わせ  
結いターンキャリアデザイン室  
内線3512  
<http://www.yuiturn.net/>  
✉ [yuiturn@city.iida.nagano.jp](mailto:yuiturn@city.iida.nagano.jp)

区分	路線	閉鎖停留所	臨時停留所
市民バス	循環線 (左回り)	中央通り3丁目	通り町2・3丁目交差点付近
		中央通り1丁目	閉鎖
		伝馬町1丁目	中部電力前
	循環線 (右回り)	中央通り3丁目	通り町:いちよし証券前
		中央通り1丁目	閉鎖
		伝馬町1丁目	中部電力前
路線バス	遠山郷線(和田→飯田)	中央広場	主税町:オキナヤ横
	遠山郷線 (飯田→和田)	中央通り3丁目	通り町2・3丁目交差点付近
		中央広場	主税町:県合同庁舎前 (アストロポウル横)
	駒場線 (市立病院経由駒場行き)	中央通り3丁目	通り町2・3丁目交差点付近
		中央広場	主税町:県合同庁舎前 (アストロポウル横)
	駒場線 (市立病院経由飯田行き)	中央広場	主税町:オキナヤ横
		中央通り3丁目	通り町:いちよし証券前



**ネットビジネス講座  
実践編**

「発信力の強化で顧客やファンを獲得するためのHP（ホームページ）講座」を全3回の日程で開催します。

ホームページを活用してお店の紹介をしている方、ネットショップを開業したい方などを対象に、販路拡大や集客アップに必要なホームページの運営方法のポイントやフェイスブック・ツイッター・ブログなどSNSと呼ばれるインターネットツールの活用を学ぶ講座です。

▼日時

10月31日(水)・11月7日(水)  
・11月14日(水)

午後7時～9時

▼場所

りんご庁舎3階  
会議室1・2

▼講師

尾澤章さん

（長野県中小企業支援センター「ビーなび信州」ネット活用アドバイザー）

▼受講料

5000円

▼定員 10人

▼申込方法

電話でお申し込みください。

▼申込締切

10月24日(水)

▼申し込み・問い合わせ

NPOいいだ応援ネット  
イデア事務局

※営業日時 月・水・金曜日の午前9時～午後5時  
☎0265(56)9335  
URL <http://www.idea-dea.jp/>

**まちなか回遊マップ  
作成・活用講座**

中心市街地をフィールドとして、おすすめスポットやまちの魅力を描き入れた「手づくりまち歩きマップ」を作成し、活用する講座を開催します。どなたでも参加できます。

▼講師

藤田とし子さん  
（まちとむら感動のデザ

イン研究所代表)

▼日時

10月30日(火)  
午後7時～9時

▼場所

りんご庁舎3階  
会議室1・2

▼参加費 無料

▼問い合わせ

商業・市街地活性化課  
内線4870

**就職活動支援セミナー**

会社を辞めた時など年金・健康保険・税金・雇用保険で困ったことはありませんか。就職活動中はもちろん、働き始める前にしっかりと理解しておきたい、働く人のための基礎知識・制度や用語についての疑問にお答えします。

このセミナーは法律や制度のことだけではなく、入社後に知っておくと得する、職場の基礎知識・心構えについても学べます。

▼日時

10月19日(金)  
午後1時30分～4時  
（受付 午後1時20分）

▼会場

りんご庁舎3階  
会議室1・2

▼講座名

働くための基礎知識講座

▼講師

山本剛さん  
（ジヨブカフェ信州キャリア・コンサルタント）

▼人数

15人（申し込み順）

▼申込方法

電話でお申し込みください。

▼申込締切

10月16日(火)

▼今後の予定

○期日  
11月20日(火)

○講座

履歴書・職務経歴書作成  
セミナー

▼申し込み・問い合わせ

産業振興支援課  
（ジヨブカフェいいだ）  
☎0265(53)8966

**労務管理改善  
リーダー研修会**

経済、産業構造が変化するなかで、事業主や労働者を取り巻く環境も大きく変

貌を遂げ、解雇、雇止、賃金などの労働トラブルが増しています。そこで、企業の労務管理者などが知っておくべき基礎的な事項を、わかりやすく解説します。

▼対象

企業の人事・労務担当者ほか、どなたでも

▼日時

10月16日(火)  
午後1時30分～4時

▼場所

下條村民センター

▼テーマ

労働条件の基礎  
トラブルの典型的な事例を取り上げて

▼講師

松尾直彦さん  
（飯田労働基準監督署監督課長）

▼受講料 無料

▼定員 50人

▼申込方法

電話またはFAXでお申し込みください。

▼申し込み・問い合わせ

長野県南信労政事務所  
☎0265(76)6833  
FAX 0265(76)6834



## コミュニティビジネス起業セミナー

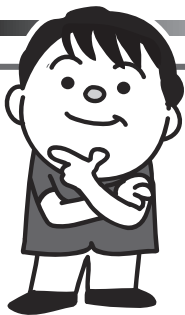
まち・むらを元気にする  
ビジネス講座

全4回（詳細はプログラム参照）

■会 場：りんご庁舎3階  
会議室1・2

■受講料：無料

■定 員：25人



地域には、様々な課題があるものの、どのように解決すればいいのかわからない…。  
あなたの経験・資格・技術・趣味などを生かし、その想いをカタチにしてみませんか？

コミュニティビジネスの実践事例を学びながら、  
地域に合ったビジネスプランをグループで作ってみましょう。

**地域の課題は楽しく解決できる！**

[コミュニティビジネスとは、地域資源を生かしながら地域課題の解決を「ビジネス」の手法で取り組むものです。]

## コーディネーター 吉田 洋子 氏 (よしだ ようこ)

吉田洋子まちづくり計画室主催(横浜市在住)

◎商店街の空き店舗活用、高齢者や学生の起業など市民参加型事業、計画策定のプロフェッショナル

◎これまで、飯田市における住民主体の宅老所開設支援、子育てプラン後期計画づくりのコーディネート等に関わり、現在も天龍峡地区再生や次世代育成支援推進事業子育て応援サポーターのアドバイザーを務める。

## ■申込方法

電話またはFAXでお申し込みください。FAXは下記の参加申込書をご記入の上、この用紙を切り取らずお送りください。

定員になり次第、締め切らせていただきます。参加申込後、詳細をご通知いたします。

## ■問い合わせ先

商業・市街地活性化課 商業流通係

☎0265-22-4511(内線4870) FAX0265-52-1719



## 講座プログラム

回	開催日時	テーマ・内容 ※全編講師は吉田洋子さん
1	10月29日(月) 19時00分～21時00分	●イントロダクション ～“ワールド・カフェ”はご存知ですか?～ ●ワールド・カフェ ～アイデアは、オープンに会話を行い、自由にネットワークを築くことのできる『カフェ』のような空間でこそ創発される!～
2	11月5日(月) 19時00分～21時00分	●事例から学ぶ ～賑わい創出、買い物困難者対策、中山間地域・少子高齢化する地域での取組事例などから成功する経営、失敗事例の特徴などを学びましょう! ●テーマ別にワークショップ ～グループワークの持ち方を学び、“対話の力”を体験しましょう!～ 必要に応じてグループワークを実施します。
3	11月19日(月) 19時00分～21時00分	●ワークショップ ～テーマや地域モデルからシミュレーションしてみましょう! ●起業について学ぶ ～起業の心構え、事業計画の作り方、継続する経営など、ビジネスプランの作成に必要なこと、重要なことを身に付けましょう!～
4	11月25日(日) 13時00分～17時00分	●プレゼンテーション ～グループワークでつくったビジネスプランをまとめ、プレゼンテーションしてみましょう!～ ◎まちなか創業支援ネットワークの講座の参加者のみなさんと合同でのプレゼンテーションを予定しています。

参加申込書 FAX:0265-52-1719

(必要事項をご記入の上、FAX送信してください。)

氏 名 [フリガナ] (年齢)	住 所	電 話 番 号 (連絡先)
	〒	(自宅・会社・携帯)
	Eメールアドレス ※ある方はご記入ください。	
[ ( 歳)		

※参加申込書に記載された個人情報、本事業以外の目的には使用いたしません。

●主催：飯田市(この事業は、“人材育成と企業、人材の誘導”を目的としています。)

●共催：飯田商工会議所 中小企業相談所

**男性のための運動教室  
「ポディー改造」**

ダンベルなどを使った筋トレを紹介します。体脂肪を減らし筋力をつけてポディー改造のきっかけをつくります。

▼対象

20歳～50歳の男性

▼日時

11月1日・8日・15日・22日（毎週木曜日）  
午後7時30分～9時

▼場所

竜丘公民館大ホール

▼講師

梅村和代さん

（健康運動指導士）

▼定員

30人

※定員になり次第、締め切

**エコライフを  
楽しもう**



● 絹代さんは、飯田市が委嘱したエコライフコーディネーターとして、地球にやさしいエコライフの情報発信を行っています。

秋はさまざまなアクティビティが似合う季節。中でもおススメしたいのは、スポーツ、身体を動かすこと、です。

人間は、どんなにいいものを食べて、睡眠をとっても、身体を動かさなければ、本当の意味での健康は維持できません。年齢を経て老化が進むと、筋肉が衰え萎縮してきます。すると、身体のバランスが狂い、姿勢が悪くなったり、不調が出たり、血行が悪くなったり、関節痛が出たりするのです。身体の中の動かさない部分は、特に衰えやすく、細胞レベルで老化が進むこともあるそうです。

筋肉に関しては、刺激を与えていれば、ある程度の老化を食い止めることができます。また、筋肉をしっかり使えば、若返りのくすりとも言われる「成長ホルモン」も分泌されます。

もちろん激しい運動をする必要はありません。関節を大きく動かしてラジオ体操をしたり、大股で早歩きをしたり、階段を上る習慣をつけ、ときには一段抜かしで上がったり、という生活上の工夫も有効です。ストレッチをし、関節回りを伸ばすだけでも、よい刺激を与えられるそうです。

老化が始まるのは、20代半ばから。早めに身体への意識を持つことが、いつまでも健康で、若々しくいることにつながるのです。

らせていただきます。

▼申込方法

電話にてお申し込みください。

※申し込みいただいた方には、後日通知を郵送いたします。

▼申込締切

10月19日(金)

▼問い合わせ

保健課 保健指導係  
内線5518

**各地域・団体ウオーキングイベント情報**

「飯田やまびこマーチ」を中心とした「歩くまちづくり」を推進するため、各地域などで行われるウオーキングイベントを紹介いたします。

▼ふるさとめぐり三穂

○期日 10月27日(土)

○参加費 無料

○問い合わせ

三穂公民館

☎0265(27)2032

▼第19回小川路峠を登ってみよう

○期日 10月28日(日)

○参加費

高校生以上 1000円  
中学生以下 500円

○問い合わせ

上久堅自治振興センター  
☎0265(29)7001

▼モーニング・ウオーク

○期日 毎月第2日曜日

○集合 三連蔵前

○参加費 無料

○問い合わせ

同会代表 今村光利さん

☎090(4822)0135

▼Walking Wave IIDA

○期日 毎月第3日曜日

○集合 飯田文化会館前

○参加費 無料

○問い合わせ

同会代表 吉沢秀明さん  
☎090(2452)6007

**傾聴ボランティア養成講座**

人の話に耳を傾ける「傾聴」。傾聴はただ単に聞く会話と違い相手のところをくみとり、寄りそうものです。傾聴を学びボランティア活動や生活に活かしてみませんか。

▼期間

11月13日(火)～12月11日(火)

毎週火曜日(全5回)

▼場所

飯田勤労者福祉センター

3階 第3・4研修室

▼対象者

傾聴ボランティアに興味

関心のある方

▼定員

50人

(5回全講座出席できる方)

▼参加費

無料

▼申込締切

10月25日(木)

▼申し込み・問い合わせ

〒395-0024  
東栄町3108-1  
さんとぴあ飯田内  
飯田市社会福祉協議会  
飯田市ボランティアセン

ター

☎0265(53)3182

「防災行政無線」の放送内容を電話で聞けます。(通話料無料)



**0120-915-460**

※ 携帯電話からもかかります

■ 問い合わせ  
危機管理・交通安全対策室 内線2432

## 生きがい教室会員 ハイカラ三味線募集

三味線の基礎から民謡、歌謡曲まで弾けるようになります。

市内に居住されている60歳以上の方ならどなたでも参加できます。

### ▼日時

毎月第1・2水曜日

午後1時30分～3時30分

### ▼場所

文化会館2階講習室

### ▼受講料

会費 月3000円

(お茶代含む)

### ▼申込方法

電話でお申し込みください。

※随時受付しています。

▼申し込み・問い合わせ

介護高齢課 高齢者係  
内線5383

## 飯田アカデミア 第66講座

今回の飯田アカデミアは「古代史」です。

### ▼講師 山中敏史さん

(奈良文化財研究所名誉  
研究員)

▼資料代 500円

(4コマ共通資料)

▼場所 座光寺公民館

▼第1・第2コマ

○日時 10月27日(土)

午後1時～2時30分

午後3時～4時30分

○テーマ

日本古代律令国家による

稲の徴税と収納

▼第3・第4コマ

○日時 10月28日(日)

午前10時～11時30分

午後1時～2時30分

○テーマ

郡衙(ぐんが) 正倉院の

構造と機能

▼問い合わせ

歴史研究所

☎0265(53)4670

FAX 0265(21)1173

## 川本喜八郎人形美術館 今村由男展

シネマ・ウェブ・イイ  
ダ映画鑑賞会10周年イベン  
トとして川本人形美術館で開  
催されます。合わせて今村  
由男さんの講演会と映画鑑  
賞会も開催されます。

### ▼開催期間

10月11日(木)～10月23日(火)

### ▼会場

川本喜八郎人形美術館

2階交流ゾーン

### ▼料金 無料

※3階展示室をご覧いただ  
く場合は入館料が必要で  
す。

### ▼講演会と映画鑑賞会

○日時

10月12日(金) 午後7時～

○会場

川本喜八郎人形美術館

2階映像ホール

○講師

今村由男さん(版画家)

○上映作品

「天才の秘密 ミステリ  
アス ピカソ」

(出演パブロ・ピカソ)

○参加費 300円

※予約が必要です。

▼申し込み・問い合わせ

イイダウェブ事務局

☎0265(21)1212

川本喜八郎人形美術館

☎0265(23)3594

## 第12回図書館まつり 特別資料展

女流歌人「安東菊子」・

幕末の女流勤王家「松尾多  
勢子」昭和の文学者「横田

文子」幕末から昭和まで、  
文学とともに生き抜いた3  
人の女流文学に焦点をあ  
て、特別資料展を行いま  
す。

▼テーマ

郷土に花開いた女流文学

▼期間

10月27日(土)～11月4日(日)

▼場所 中央図書館

▼展示説明会 10月28日(日)

午後1時30分～

※入場無料

▼問い合わせ

中央図書館

☎0265(22)0706

飯田・下伊那地域コミュニティサイト

## 南信州ほおたる

<http://www.minapo.jp>

# 加入者 募集!!

※加入方法は、サイトをご覧ください

問い合わせ

- 「南信州ほおたる」運営団体  
NPO法人くらしnet ☎0265(56)8056
- 地域づくり・庶務課 内線2112

# データ放送「結チャンネル」をご覧ください

飯田市からのお知らせ、地  
域からのお知らせ、お悔やみ  
情報、リサイクルステーション、  
休日当番医、緊急情報など、  
生活に役立つ情報をお届けし  
ています。

## ご利用方法

リモコンの **上** **下** **左** **右** ボタンで  
画面表示の情報メニューを移動し選択します。  
リモコンの **決定** ボタンを押すことによって、  
その情報の内容を見ることができます。

ケーブルテレビの  
デジタル12チャンネルで  
放送中!!

■問い合わせ  
秘書課 情報システム係 内線2228





りんご並木のエコハウス

お茶でも飲みながらみんなで楽しく  
エコライフを学んでみませんか

申し込み・問い合わせ

りんご並木のエコハウス(本町2-30)  
電話&FAX 050-3583-1583  
(受付時間 9:00~17:00)

# りんご並木のエコカフェ Info

りんご並木のエコハウスを活用して、暮らしの中の風物詩を味わい、暮らしの中の知恵を学ぶ  
「りんご並木のエコカフェ」を開催します。ぜひお気軽にご参加ください。

10月1日より申し込み受付開始します

開催日	時間	テーマ	参加費	申込締切日
10月9日(火)	10:30~12:00	エコカフェ フリー 「みんなでお茶しながら、エコについて話そうか」 持ち物:おやつ・飲み物(カップとお茶はあります)	無料	10月9日(火)
10月19日(金)	10:00~12:00	こうや豆腐でヘルシー! IHで簡単! 「ドライカレーとコンスープ」 講師:旭松食品 さん	500円	10月17日(水)
10月24日(水)	10:00~12:00	~身近な器で暮らしを彩る~ <span style="border: 1px solid black; border-radius: 50%; padding: 2px;">お茶付き</span> 「ハロウィンを花で飾ろう」 講師:小原流 渡部裕子 さん	1,000円	10月22日(月)
10月28日(日)	10:00~16:00	地元の間伐材を利用して 「オリジナルのマイ箸とネームプレート」 講師:工房菜や 水上雅彦 さん	500円	10月26日(金)
11月6日(火)	13:00~15:00	~ペレットの仕組みを知ろう~ 「エコハウスでペレットストーブ体験会」 講師:飯田建設 さん	無料	11月4日(日)

**定員** 各10人程度 ※持ち物など詳細はお問い合わせください。

開催日	テーマ	参加費
10月26日(金)~10月29日(月)	「里山から生まれた生活道具展」 工房菜やの家具、カトラリー、小物達	入場無料



## レンタサイクル事業

飯田市は、CO2排出量の少ない乗り物への転換を進めるとともに自転車によるまちなか観光の推進を図ります。

●平日、休日にかかわらず、市民の皆さんが自由に利用できる電動自転車等を中心市街地の公共施設に配置しました。

●利用をご希望の方は、事前に登録申請し「レンタサイクル利用証」の交付を受けてください。

市役所	16台	羽場公民館	1台
美術博物館	10台	丸山公民館	1台
市公民館	1台	東野公民館	1台
橋北公民館	2台	まちなかインフォメーションセンター	4台
橋南公民館	3台	飯田駅観光案内所	4台

※貸出受付時間 9:00~16:00

■問い合わせ 地球温暖化対策課 内線5245, 5247

**場所/市役所地球温暖化対策課**  
**時間/平日 8:30~17:15**

※登録申請はどこも貸出場所でもできますが、地球温暖化対策課以外で申請された場合、利用証は後日郵送になります。

※登録申請には身分証明書が必要です。

※利用対象者は中学生以上です。中学生が登録申請する場合は、保護者の同意(承諾印)が必要です。

# 飯田市 農地バンク

<http://www.city.iida.lg.jp/nbank/>

もご覧下さい。

こちらで検索

飯田市農地バンク

検索

## 環境文化都市・飯田

飯田市は、2007年に環境文化都市宣言を行い、人も自然も輝く文化経済自立都市の理念に基づき、産業づくり、地域づくり、人づくりを実践しています。

そして2009年には環境モデル都市の認定を受け、低炭素で活力あふれる環境文化都市・飯田を目指し先駆的な取り組みを実践しています。

2050年 | 地域全体から排出される温室効果ガスを  
2005年対比で**70%**削減

### 温室効果ガス排出削減目標

2030年 | 排出の著しい家庭部門から温室効果ガスを  
2005年対比で**40~50%**削減

#### 環境モデル都市 行動計画

- 「おひさま」と「もり」のエネルギーの総合利用への展開
- 移動手段の低炭素化
- 産業界との連携
- 低炭素社会に向けた地域全体の意識変革

■問い合わせ 地球温暖化対策課 内線 5245

とよはし

広報 TOYOHASHI

## 三遠南信通信

三市合同企画 第100回

東三河



昭和46年当時の  
歩行者天国のようす



現在の広小路通り

豊橋  
東小路通りで

歩行者天国復活!!

豊橋市では、この秋、中心市街地活性化のためにさまざまな社会実験を行います。その中で一番注目されているのが、26年ぶりに復活する広小路通りにおける「歩行者天国」です。今回の歩行者天国は、交通規制をして車道の真ん中を堂々と歩けるだけではありません。

豊橋市では、この秋、中心市街地活性化のためにさまざまな社会実験を行います。その中で一番注目されているのが、26年ぶりに復活する広小路通りにおける「歩行者天国」です。今回の歩行者天国は、交通規制をして車道の真ん中を堂々と歩けるだけではありません。

豊橋市では、この秋、中心市街地活性化のためにさまざまな社会実験を行います。その中で一番注目されているのが、26年ぶりに復活する広小路通りにおける「歩行者天国」です。今回の歩行者天国は、交通規制をして車道の真ん中を堂々と歩けるだけではありません。

### 豊橋ひろこうじ歩行者天国

- とき：10~11月の日曜日  
(10月21日は豊橋まつりを開催)  
正午~午後4時  
(交通規制 午前11時~午後5時)
- ところ：豊橋市広小路通り
- 問い合わせ先：豊橋市まちなか活性課  
☎ 0532 (55) 8101  
HP <http://www.1484machinaka.jp>

### ❖絵手紙講座

11月1日(木) 9:00~11:00  
 対象:成人  
 講師:黒河内秀幸(日本絵手紙協会)  
 内容:絵手紙を楽しく描きます。



### ❖サツマイモ掘りと焼きイモ

11月3日(土) 9:00~11:30  
 対象:幼児~成人  
 講師:かわらんベスタッフ  
 内容:サツマイモを掘って焼きイモを食べよう!



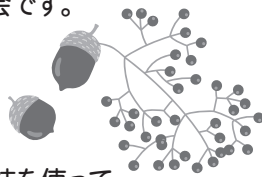
### ❖秋のバードウォッチング

11月4日(日) 9:00~11:30  
 対象:幼児~成人  
 講師:信州野鳥の会  
 内容:野鳥の会と共催の探鳥会です。



### ❖木の実アート

11月10日(土) 9:00~11:00  
 対象:幼児~成人  
 講師:かわらんベスタッフ  
 内容:ドングリなどの木の实や枝を使って飾り物を作ろう!



### ❖写真講座

11月14日(水) 9:00~11:00  
 対象:成人  
 講師:宮島 功(飯田市写真家)  
 内容:撮影旅行の作品の指導を受けます。



**かわらんベHPに講座予定を掲載中!**

※小学2年生以下は保護者同伴をお願いします。  
 各講座の持ち物は申し込み時、またはホームページで確認ください。

### 森森探険隊

### ❖「秋のオリエンテーリング」

11月3日(祝)  
 10:00~12:00、  
 13:30~15:00  
 受付:なかまの館



### 秋の特別企画

### ❖「第7回 秋のクラフトまつり」

10月20日(土)・21日(日) 10:00~16:00  
 場所:なかまの館・各工房・風の回廊

### ❖「第2回 国際路上アートフェス」

10月27日(土)  
 10:00~16:00  
 場所:なかまの館・  
 各工房・  
 風の回廊・  
 原っぱ



### その他のイベント

### ❖「けん玉教室」

11月10日(土) 13:30~15:30 場所:なかまの館  
 講師:アップルけん玉クラブのみなさん

### 理科実験ミュージアム

### ❖「ボールレンズで顕微鏡を作ろう」

10月6日(土) 10:00~12:00、13:00~15:00  
 場所:かざこし子どもの森公園・おいで館

### ❖「サッカーボールを作ろう」

10月7日(日) 10:00~12:00、13:00~15:00  
 場所:かざこし子どもの森公園・おいで館

### ❖「飛ばそう!ペーパージャイロ」

10月14日(日) 10:00~12:00、13:00~15:00  
 場所:かざこし子どもの森公園・おいで館

**NEW**

### ❖「高層タワーを見よう」

10月20日(土) 10:00~12:00、13:00~15:00  
 場所:かざこし子どもの森公園・おいで館

### ❖「星座早見盤を作ろう」

10月21日(日) 10:00~12:00、13:00~15:00  
 場所:かざこし子どもの森公園・おいで館

### ❖特別講座

### 「手書きホログラムを作ろう」

10月28日(日)  
 1回目 10:00~、2回目 11:00~  
 3回目 13:00~、4回目 14:00~  
 場所:かざこし子どもの森公園・おいで館

**各回  
 先着15人**

◆◆◆ 理科実験ミュージアム問い合わせ先 ◆◆◆  
 生涯学習・スポーツ課 内線3579

材料費・参加費については、特に記載のないものは無料



平成記念 **かざこし子どもの森公園**

公園事務局 / ☎0265(59)8080 FAX0265(59)8079  
<http://www.dia.janis.or.jp/~kazetaro/>

### 森森子ども大学(子ども体験学習)

#### なかまの館体験学習

### ❖「親子であそぼ♪」

11月14日(水) 10:30~11:30

#### 食の工房体験学習

※材料がなくなり次第終了します

### ❖「窯焼き秋ピザづくり(ホワイトソース)」

10月28日(日) 10:30~12:00受付 材料費:200円

### ❖「窯焼きスイートポテトづくり」

11月4日(日) 10:30~12:00受付 材料費:100円

### ❖「窯焼きピザづくり(トマト)」

11月11日(日) 10:30~12:00受付 材料費:200円

#### 木の工房体験学習

### ❖「季節の草木染め」

11月10日(土) 10:00~12:00、13:30~15:00  
 場所:なかまの館



# 各施設からのお知らせ



## 飯田市立動物園

飯田動物園 / ☎0265 (22) 0416  
<http://www.city.iida.lg.jp/zoo/>

- ❖本の中の動物に出会おう!  
 10月20日(土)・21日(日) 13:30~14:00  
 (ガイドは雨天決行、読み聞かせは雨天中止)
- ❖動物絵本の読み聞かせ会  
 11月3日(祝) 13:30~14:00 (雨天中止)
- ❖どうぶつ色集め  
 11月10日(土)・11日(日) 13:00~14:30



### 毎週土日・祝日のイベント

- ❖フサオマキザルのクルミ割り&レモンこすりを見よう  
 11:00~ (雨天中止)
- ❖モルモット、ヤギ・ヒツジ、リクガメのふれあい  
 11:00~12:00 (雨天中止)
- ❖ポニーのふれあい  
 13:00~14:00 (雨天中止)
- ❖ビーバーの巣直し見られるかな?  
 14:45~ ビーバーの活動開始時間によって、  
 変更する場合があります。



## 天竜川総合学習館 かわらんべ

天竜川総合学習館かわらんべ / ☎0265 (27) 6115  
<http://www.cbr.ml.it.go.jp/tenjyo/kawaranbe/>

### これからの講座予定 ※事前申込が必要です。

- ❖かわらんべウォーキング  
 10月18日(休) 14:30~16:00 対象:成人  
 講師:酒井浩文(ソウル五輪競歩代表)  
 内容:かわらんべ周辺をウォークします。
- ❖秋の鳥の観察  
 10月20日(土) 9:00~11:00  
 対象:幼児~成人  
 講師:信州野鳥の会  
 内容:水辺の楽校の野鳥を観察しよう!
- ❖写真講座(撮影旅行)  
 10月24日(水) 8:00~16:00 **定員 20人**  
 対象:成人  
 講師:宮島 功(飯田市写真家)  
 内容:景勝地にバスで行き、デジカメで花や風景を撮影します。



- ❖どんぐりクッキー作り  
 10月27日(土) ①9:00~11:00 ②13:30~15:30  
 対象:幼児~成人  
 講師:かわらんべスタッフ  
 内容:どんぐりなどでクッキーを作ろう!  
 午前と午後の2回開催の予定です。



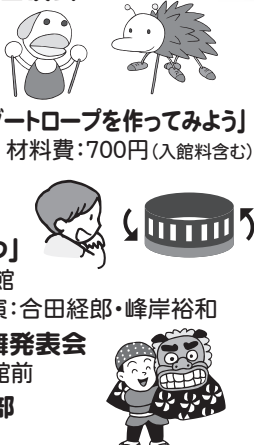
- ❖イワナの産卵を見に行こう!  
 10月28日(日) 9:00~15:00 **定員 20人**  
 対象:幼児~成人  
 講師:柳生将之(かわらんべスタッフ)  
 内容:溪流で野生のヤマトイワナの産卵を観察しよう!  
 バスの定員が20人ですのでお早めにお申し込みを。



## 人形劇の掲示板



- ★こま撮りえいが「こまねこ」巡回上映会  
 10月上旬/市内各所
- ★中学校人形劇部合同講習会  
 10月6日(土) 飯田市公民館
- ★アニメーション体験ワークショップ「ゾートロープを作ってみよう」  
 10月7日(日) 川本喜八郎人形美術館 材料費:700円(入館料含む)
- ★今田人形奉納上演  
 10月13日(土)・14日(日) 大宮八幡宮
- ★トークと実演「こまねこのひみつ」  
 10月20日(土) 川本喜八郎人形美術館  
 参加費:1,000円(入館料含む) 出演:合田経郎・峰岸裕和
- ★わたちゃんのダンボール獅子舞発表会  
 10月21日(日) 川本喜八郎人形美術館前
- ★伊那谷文化芸術祭 人形劇の部  
 11月4日(日) 飯田人形劇場



### こま撮りアニメ「こまねこ」公開撮影

NHKの「どーもくん」などを制作するアニメーションスタジオ「ドワーフ」が、川本喜八郎人形美術館で、こま撮りアニメーション「こまねこ」の新作撮影を行っています。プロの撮影現場を体験できるチャンスです。お見逃しなく。

日時	10月28日まで毎日9:30~18:30(水曜休館)
場所	川本喜八郎人形美術館スタジオ
観覧料	川本喜八郎人形美術館の入館料で観覧来ます

- ★伊那人形芝居公演  
 11月10日(土) 黒田人形浄瑠璃伝承館
- ★くすのき燕人形劇ワークショップ第2期  
 プロの演出家、美術家と一緒に人形劇の制作を体験し  
 来年5月の発表と人形劇フェスタ2013への参加を目指し  
 ます。今回は棒遣い人形を使った作品をつくりま  
 す。日程:2012年12月上旬~2013年5月 毎週木曜日予定  
 参加費:2,000円 材料費:2,000円/月(学生1,000円/月)

参加者募集

■申し込み・問い合わせ 飯田文化会館人形劇のまちづくり係  
 ☎0265 (23) 3552 〆0265 (23) 3533

※時間・料金などの詳細は飯田文化会館にお問い合わせください。

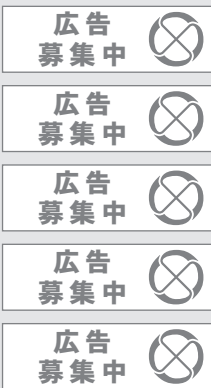
## 飯田市ウェブサイト・バナー広告募集

★飯田市ウェブサイトでは、トップページに市内の事業者の皆様のバナー広告を募集します。

### 募 集 概 要

掲 載 ペ ー ジ	飯田市ウェブサイトトップページ
ア ク セ ス 件 数	トップページ約5.6万件/月 (平成23年4月～平成24年3月の実績)
広 告 掲 載 料	45,000円(1枠、3か月)
枠 数	5枠
広 告 画 像 規 格	サ イ ズ…たて 50ピクセル × よこ 160ピクセル
	画 像 形 式…GIFまたはPNG形式(アニメーション及び透過GIF不可)
	容 量…50KB以内
広 告 の 掲 載 期 間	掲載期間は3か月単位となります。 連続掲載でのお申し込みもできます。

#### 広告



掲載イメージ(5枠分)

※申込方法など詳細はお問い合わせください。

■問い合わせ 秘書課 情報システム係 内線2227

## 市ウェブサイトからの検索の仕方

### 市のウェブサイトにある検索ボタンを使ってクイック検索

**1** サイト内の検索

**1** 例として、「住民票」と入力して検索ボタンを押してみましょう。

**2** 検索結果で該当のリンク先をクリック。

**3** リンク先のサイトの確認が出来ます。



## 特設人権相談所の開設

「近所づきあいはうまく  
 いらっていますか?」「親子  
 や夫婦関係問題、借家土地  
 問題、差別問題、サラ金、  
 家庭内暴力、セクハラ、虐  
 待などの問題でお困りの方  
 いませんか?」

この様なことでお困り方  
 は、特設人権相談所を開設  
 しますので、お気軽にお出  
 かけください。

▼日時  
 10月14日(日)  
 午前9時～正午

▼場所  
 上村コミュニティセン  
 ター

※人権擁護委員が相談に  
 応じます。

※相談は無料。秘密厳守。

※当日都合の悪い方は、毎  
 週火曜日と金曜日に、法  
 務局飯田支局4階におい  
 て午前9時から午後4時  
 まで人権擁護委員が相談

を受けていますのでご利  
 用ください。

▼問い合わせ  
 長野地方事務局飯田市局  
 内飯田人権擁護委員協議  
 会

☎0265(22)0045

## 行政書士無料相談

遺言、相続の手続き、各  
 種許認可申請などの行政手  
 続きについて、行政書士が  
 相談を受けます。

▼日時

10月14日(日)  
 午前10時～午後3時

▼場所 アピタ飯田店

▼問い合わせ

長野県行政書士会  
 飯田支部

☎0265(22)1171

飯田市役所 検索

### 市のウェブサイトをご覧ください

## 各種相談所

相談は無料、秘密は厳守します。

相談名	日時	場所	問い合わせ	相談名	日時	場所	問い合わせ
家庭児童相談	毎週月～金曜日 8:30～17:15	りんご庁舎2階	子育て支援課 内線5302	高齢者福祉相談 高齢者介護相談	毎週月～金曜日 8:30～17:15	りんご庁舎2階 銀座堀端ビル 2階	介護高齢課 内線5382  基幹包括支援 センター ☎0265(56)1587
教育相談	毎週月～金曜日 8:30～17:00	教育委員会棟 3階	教育相談室 内線3581 専用電話(FAX兼用) ☎0265(53)8730	女性の 悩みに 関する 相談	毎週月～金曜日 8:30～17:15	りんご庁舎2階	子育て支援課 内線5324
行政相談	11月13日(火) 13:00～16:00	市役所会議室	地域づくり・庶務課 内線2111	法律相談	10月16日(火) 13:30～16:30	りんご庁舎3階	男女共同参画課 内線5351 (予約制)
結婚相談	休日 毎月第2、第3日曜日 13:30～16:30 受付15:30まで  平日 毎週月～金曜日 (祝日は休み) 8:30～17:30	さんとびあ飯田 ※本人の相談が 原則 本人確認が できる書類と 写真1枚が 必要	社会福祉協議会 ☎0265(53)3182	心配 こと 相談	特別 (法律的)  一般	さんとびあ飯田	社会福祉協議会 ☎0265(53)3180 (受付順)
こころの相談日	10月22日(月) 11月12日(月) 13:30～、15:00～	市役所 保健センター	保健課 内線5515 (予約制)	外国 語 相 談	ポルトガル語 毎週火・木曜日 13:00～17:00  タガログ語 英語 毎週木・金曜日 13:00～17:00  中国語 毎週月・水・木曜日 13:00～17:00  毎週金曜日 13:00～17:00	外国人総合 相談窓口 (市役所本庁舎 1階)  市民証明コーナー (りんご庁舎2階)	男女共同参画課 内線5351
障害のある方 または ご家族の相談	毎週月～金曜日 8:30～17:30	さんとびあ飯田	飯伊圏域障害者 総合支援センター ☎0265(24)3182	巡回労働相談	毎月第1・ 第3木曜日 13:00～16:00 ※希望の方は 前日午後5時 までに申し込む	飯田勤労者 福祉センター	産業振興支援課 ☎0265(53)6078 南信労政事務所 ☎0265(76)6833
消費者相談 (多重債務相談を含む)	毎週月～金曜日 8:30～17:15	りんご庁舎3階	男女共同参画課 内線5352	法律相談 (現在係争中 のものは除く)	毎月第2金曜日 13:00～17:00	さんとびあ飯田	社会福祉協議会 ☎0265(53)3180 (予約制)
ジョブカフェい だ若年者就業相談	毎週月～金曜日 9:00～17:00 受付15:30まで	りんご庁舎3階	ジョブカフェい だ ☎0265(53)8966 (予約制)	市長の留守番電話	☎0265(23)8181 市民の皆さんの ご意見ご相談をい つでもお受けします。		
中小企業経営者 のための 経営悩み相談	毎月第4木曜日 12:30～15:00	中村ビル (本町1-12)	飯田商工会議所 ☎0265(24)1500 (予約制・無料)				



## アメリカで描いた貴重な作品

菱田春草 筆「夕の森(ゆうべのもり)」(飯田市美術博物館蔵)  
平成23年7月20日 市有形文化財に指定

飯田市出身の日本画家、菱田春草は明治37年(1904)にアメリカへ渡り、ニューヨークやボストンで展覧会を開いています。「夕の森」はアメリカで描いたとされる作品で、夕暮れ時のほのかな光を線を使わずに表現しています。春草の繊細な色彩感覚が何気ない情景を印象深いものにかえています。10月28日まで美術博物館で展示される作品です。

### 企画展

## 洋画家・正宗得三郎

— 三穂への疎開と二紀会の誕生 —



正宗得三郎「雨後」昭和23年(1948) 本館蔵

正宗得三郎(1883~1962)は岡山県に生まれた洋画家です。彼は大正期に二科会、戦後には二紀会の創立にたずさわり、洋画壇で重要な役割を果たした著名作家です。この正宗が飯田と関わりを持ったのは昭和20年のこと。空襲で東京のアトリエを失った正宗は三穂の伊豆木に疎開し、三年にわたって同地で制作を続けました。

本年は正宗の没後50年です。今回の展示では当館所蔵の作品を中心に、飯田に残された正宗作品を紹介し、彼の事跡を振り返ります。

#### 展示期間

11月3日(土)~12月24日(月)

#### 同時開幕

長野二紀展 11月3日(土)~11月25日(日)

二紀会は昭和22年に発足しましたが、その誕生の地は天龍峡でした。これは正宗が飯田に疎開していたためです。本展では、長野県在住の二紀会作家による作品をご覧いただけます。

## 美博だより

●美術博物館 ☎0265(22)8118

## 文化ガイド

●飯田文化会館 ☎0265(23)3552

### 第26回 伊那谷文化芸術祭

地域で活躍しているアマチュア舞台芸術家が一堂に会し、日頃の練習成果を披露するとともに、相互の交流を通じて互いに成長することを目的としています。今年では75団体、約1,900名が出演し4日間にわたり開催します。

11月4日(日)・11日(日)・18日(日)・23日(祝)



入場料 400円(4日間2会場共通・3歳以上・全席自由)  
(当日窓口販売 500円)

入場券取り扱い先/飯田文化会館(☎0265-23-3552)・各出演団体

### トークと実演

こま撮りアニメができるまで2

10月20日(土) 午後2時~

- 出演：合田 経郎、峰岸 裕和(株ドワーフ)
- 会場：川本喜八郎人形美術館(映像ホール)
- 料金：1,000円(川本入館料含む)



「こまねこ」  
新作撮影公開中!  
(10月28日まで)

※公開撮影は川本入館料でご覧になれます。(9:30~18:30)

飯田市の人口(9/1現在) ■人口=104,222人(前月比-68)男49,889人/女54,333人 ■世帯=38,231戸(前月比-8)

発行・編集:飯田市役所企画部秘書課/〒395-8501 長野県飯田市大久保町2534 ☎0265(22)4511 ☎0265(53)4511 ●ウェブサイト <http://www.city.iida.lg.jp/>



古紙配合率100%白色度70%の再生紙



大豆油インキを使用し、環境に配慮した広報紙作りに努めています。