

長野県飯田市

# 広報いいだ

2012 (平成24年)

# 11.15

No.959 ● 毎月1日・15日発行



[特集]

## 牧野市長 三期目就任にあたって

第26回峠の国盗り綱引き合戦  
(10月28日)

信州軍(飯田市)と遠州軍(浜松市)の戦い  
信州軍が勝ち浜松市へ領地を広げた  
行司は東三河(豊橋市)が務め  
三遠南信地域の交流・連携の象徴となる





初登庁(10月29日)



市長訓辞

# 3期目就任にあたって

この度の飯田市長選挙において、36年振りの無投票により三選を果たすことができました。これまでの2期8年間の市政経営にあたり、さまざまな皆さんに支えていただき、あらためて心から感謝を申し上げます。本日にありがとうございました。

3期目任期中は、第5次基本構想後期基本計画期間にあたり、地域の将来を左右する重要な「基盤構築期」と捉えております。全身全霊、この身を投げ打って市政にあたらせていただく覚悟です。

飯田市長 牧野光朗

## 福祉政策と産業政策の 一体的推進

私は、就任当初から、「住民の皆さんに最も近いところで行政を担う基礎自治体は、社会的に弱い立場の市民の方々に手を差し伸べるのが基本」と考えています。

そのためには、福祉政策と産業政策を表裏一体で進め、農商工ほかあらゆる分野において経済基盤を強化することがどうしても必要です。経済的自立度が上がれば、外に出て行かざるを得なかった子育て世代が、安心して飯田に住めるようになり、高齢者も安心して暮らせるようになるでしょうし、私たちの美しいふるさとを守ることも、地域文化の継承も可能となります。

## リニア中央新幹線・三遠南 信道の全線開通を見据えて

私たちの地域を取り巻く環境変化は人口減少、少子化、高齢化といったかつてない構造変化がわが国全体で進む一方、国の借金は今や1千兆円にもおよび、今後益々国の下支え

が期待できない状況となっています。更にアメリカの金融危機、いわゆるリーマンショックに端を発し、百年に一度と言われた世界的な経済危機や未曾有の大災害となった東日本大震災等の影響で当地域の経済的自立度は伸び悩みを余儀なくされています。

リニア中央新幹線は15年後の開通に向け調査などが本格的に開始し、三遠南信自動車道は目に見えて工事が進捗しています。混沌としている国内の社会経済情勢と、二大交通プロジェクトが同時進行している中、地域の持続可能性を確かなものにしていくためには、若い人たちが一旦は飯田を離れても、ここに帰って安心して子育てができる、いわゆる「人材サイクルの構築」が必要不可欠と考え、3つのつくり、すなわち産業づくり、人づくり、地域づくりに全力で取り組んできました。

高速道路や新幹線を通すことだけを目的にしてきた他地域には、人材や産業が流出する状況に陥る例が多く見られます。しかしながら私たちの地域は、こうした事例とは全く異なる地域モデルを構築できると考えています。

## 私の考える「将来の飯田」の姿

- 子どもたちが小中高時代を通して地域を学び、飯田で育ったことを誇りに思う地域。
- 子育て世代はしっかりした地域医療や雇用の場が確保され、働き甲斐を感じる地域。
- リニア時代の飯田は、暮らす場所を選ぶことも可能であり、山・里・街、どこを選んでも安心安全に暮らせる地域。
- 長時間通勤を強いられる大都市圏の生活とは明らかに違う、しかし活力がなく若い人が根付けない田舎とも異なる、家庭や地域も大事にする人が多く住む地域。

### 若者が定住する地域のモデル (ドイツ テューリンゲン州 イエナ市)

私はこれまでの経験で得た知見の中で、東ドイツ地域に位置する人口10万人の研究学園都市、イエナ市がその事例の一つと考えています。10年ほど前、私は調査のため何度かイエナを訪れました。当時の副市長は「高速道路や新幹線などの都市インフラ整備が今後進んでも、緑豊かなイエナを大きな街にする必要はないと思っている。それよりもこれから若い研究者が数多く育ち、その若い人たちが地域に定着してくれて、この地域で次の世代を担っていける人材を確保できる都市にしたい。」と静かに熱く語っておりました。それほど、イエナは緑豊かで、古くからの大学街としての歴史、文化に裏打ちされた人材を惹き付ける魅力、いわゆるアイデンティティがありました。まさに「小さな世界都市」です。

地域固有の環境や歴史、文化を継承し、仕事だけでなく、家庭や地域も大事にする人が多く住む地域。こうした地域の魅力が若い人材を惹き付け、その人材が地域の将来を担

い、地域の魅力を更に高めていく。小都市であっても世界から尊敬の念を持って注目される地域。「ニッポンの日本。」※が目指す地域の姿となるのです。

※国外への情報発信を見据えグローバルな意味を込めた「ニッポン」と、日本の原風景・日本人の心のふるさととしての豊かな自然・風景、人々の生活、歴史文化など本場の日本が残されている「日本」を併せ持つ地域。

### 更なる「結いの力」の結集を

かつて東西交通の要衝として発展し今また「ニッポンの十字路」になりうる可能性を秘めている飯田の将来を、実際に、具体的に、地域を挙げてデザインしていくことが、今どうしても必要です。このように考えてみますと、改めてこの度市政を担うことになった責任の重さをひしひしと痛感するところです。元より私一人でできることは甚だ限られております。市民の皆さんとの対話を大切にしながら、大変化の時代にあつて誤り無き市政経営の舵取りに全力を傾注して参ります。

どうぞ宜しく願います。

## 研究学園都市イエナ

旧東ドイツ地域に位置する人口10万人の研究学園都市。16世紀にイエーナ大学(現フリードリヒ・シラー大学)が開学するなど歴史の古い大学町。19世紀半ばにカール・ツァイス(世界有数の光学機器メーカー)が創業。

ベルリンの壁が崩壊(1989年)、東西ドイツが統合された後、東ドイツ地域はインフラ整備が進み、経済は急速に発展する一方で、厳しい自立化、自由化の波にさらされることとなる。

イエナ地域は、劇的変化の中でも人材流出や荒廃することなく発展する。産業集積を持ち、歴史に裏打ちされた地域文化の総体に多くの研究者や人材が惹きつけられている。



自然豊かなイエナの街並み



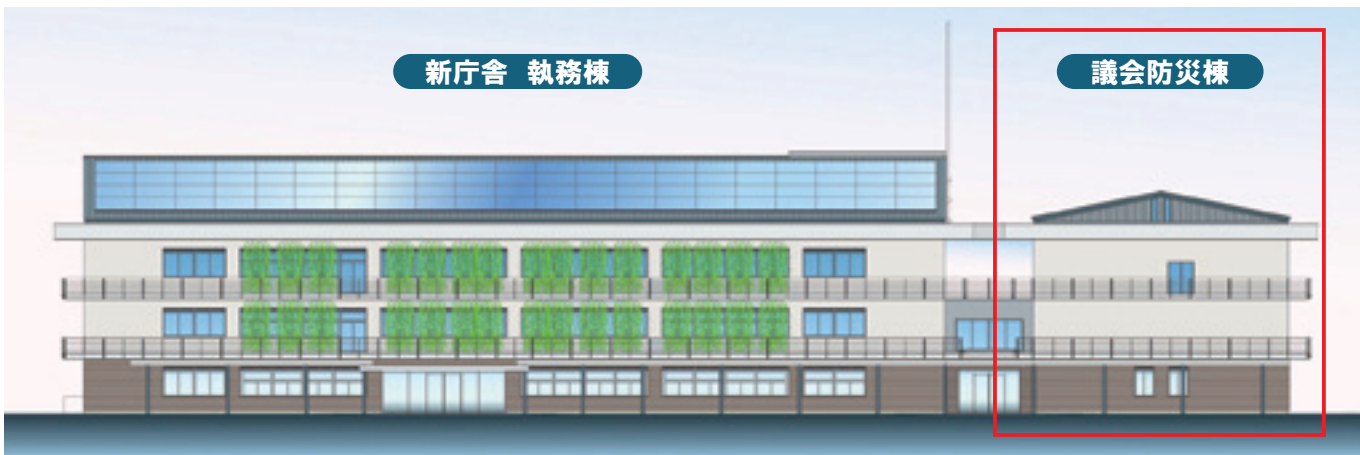
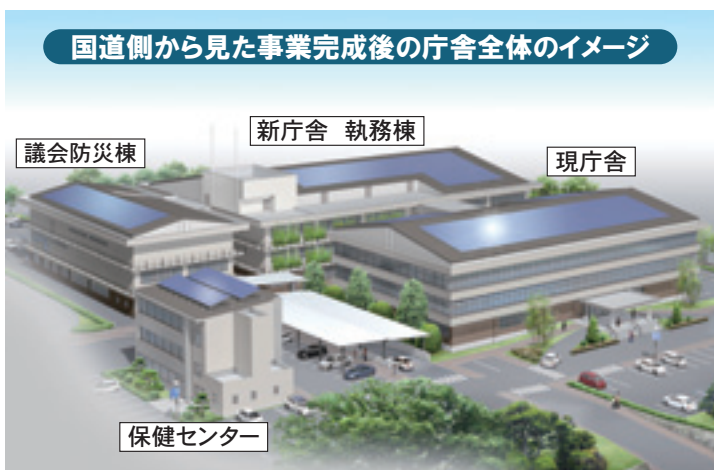
# 新庁舎実施設計の概要についてお知らせします

市民に親しまれ、人にも環境にもやさしい、安全安心な、「まちづくり」の拠点となる庁舎を目指して、新庁舎の建設と、現庁舎の耐震改修による庁舎整備事業を進めています。

新庁舎の実施設計の概要がまとまり、9月12日より、市内20地区にて市民説明会を開催し、市民の皆様から多数の意見、要望などを頂きました。

新庁舎実施設計の概要と、市民の皆様から頂いた意見などについて、市の考え方や、設計に反映し修正した内容についてお知らせいたします。

これらの修正案を基に、設計の最終的なとりまとめを進めてまいります。



## 市民の暮らしと安全を守る 防災・復興の拠点

新庁舎は、東海地震などの大規模地震の発生時でも、補修することなく機能が確保される耐震強度としており、特に議会防災棟は継続的な危機管理対応が可能となるように耐震強度を高めています。

現庁舎の耐震改修と合わせ、庁舎全体が市民の暮らしと安全を守る、防災・復興の拠点となります。

### 災害時に自立可能な機能・設備

- 自家用発電機と太陽光発電を組み合わせ、停電時の電源を確保します。
- 自家用発電機のバックアップとして、非常用発電機による最小必要電源を確保します。
- 重要機器を免震架台上に設置し、情報通信機能の維持を図ります。
- 井戸水による断水時の非常用水の確保と、地下の基礎空間に井水貯留槽や非常用汚水槽を設置し、給排水機能を確保します。
- 新庁舎の地下には防災倉庫を設置し、災害時の支援助資の積み下ろしなどのスペースとして利用します。



平常時の危機管理エリア  
および議会施設



議会防災棟

執務棟

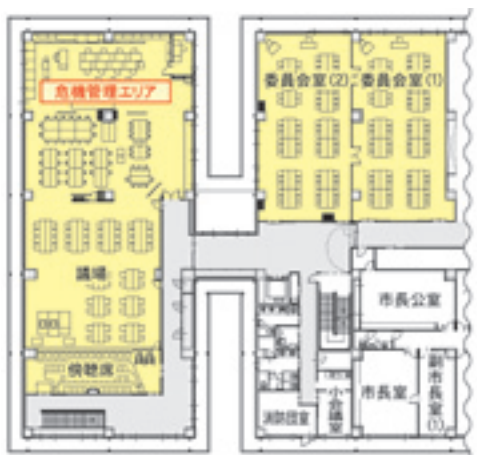
平常時と災害時を共用した  
スペースの利用

●大規模災害発生時には、災害対策本部のほか、国、県などの現地対策本部や、支援組織の活動スペースが必要となるため、議会防災棟2階の危機管理エリアに隣接する議場や、執務棟の委員会室を一体的に活用して、災害対応を図ります。

●庁舎周囲に整備する来庁者用駐車場は、駐車台数を230台として計画しています。(現状より10台の増)

●災害時には国や県などの救援組織の災害支援活動スペースとして活用します。

災害対策本部設置時



議会防災棟

執務棟

## 便利でわかりやすい 市民サービス

ワンフロアでの  
窓口サービスの提供

●福祉関連の窓口をりんご庁舎から新庁舎1階に移し、各種手続きに関する総合案内、証明書発行専用窓口、収納専用窓口、各課専門窓口を設置し、市民のニーズに対応したサービスをワンフロアで提供します。

### ▼総合案内

●各種手続きに関するご案内や、案内人(コンシェルジュ)を配置し、来庁された方の希望する窓口に誘導し、必要な手続きをサポートします。

### ▼証明書発行窓口

●窓口サービスの利用が多い、住民票や印鑑証明、戸籍謄抄本などの交付、所得証明や納税証明書、完納証明の発行を、専用の窓口にて一元化してサービスを提供します。

### ▼収納専用窓口

●市税、保育料、住宅使用料等をはじめ、各種募金、交通災害共済加入金などの公金を、一箇所でお取り扱いします。

### ▼時間外の窓口

●従来りんご庁舎で行っていた夜間、土曜日の証明書発行等の窓口業務は、新庁舎に移して行います。

プライバシーに配慮した  
窓口サービスの提供

●個別の相談などが必要な窓口は、仕切のあるカウンターや相談室を設置し、プライバシーに配慮した対応を行います。

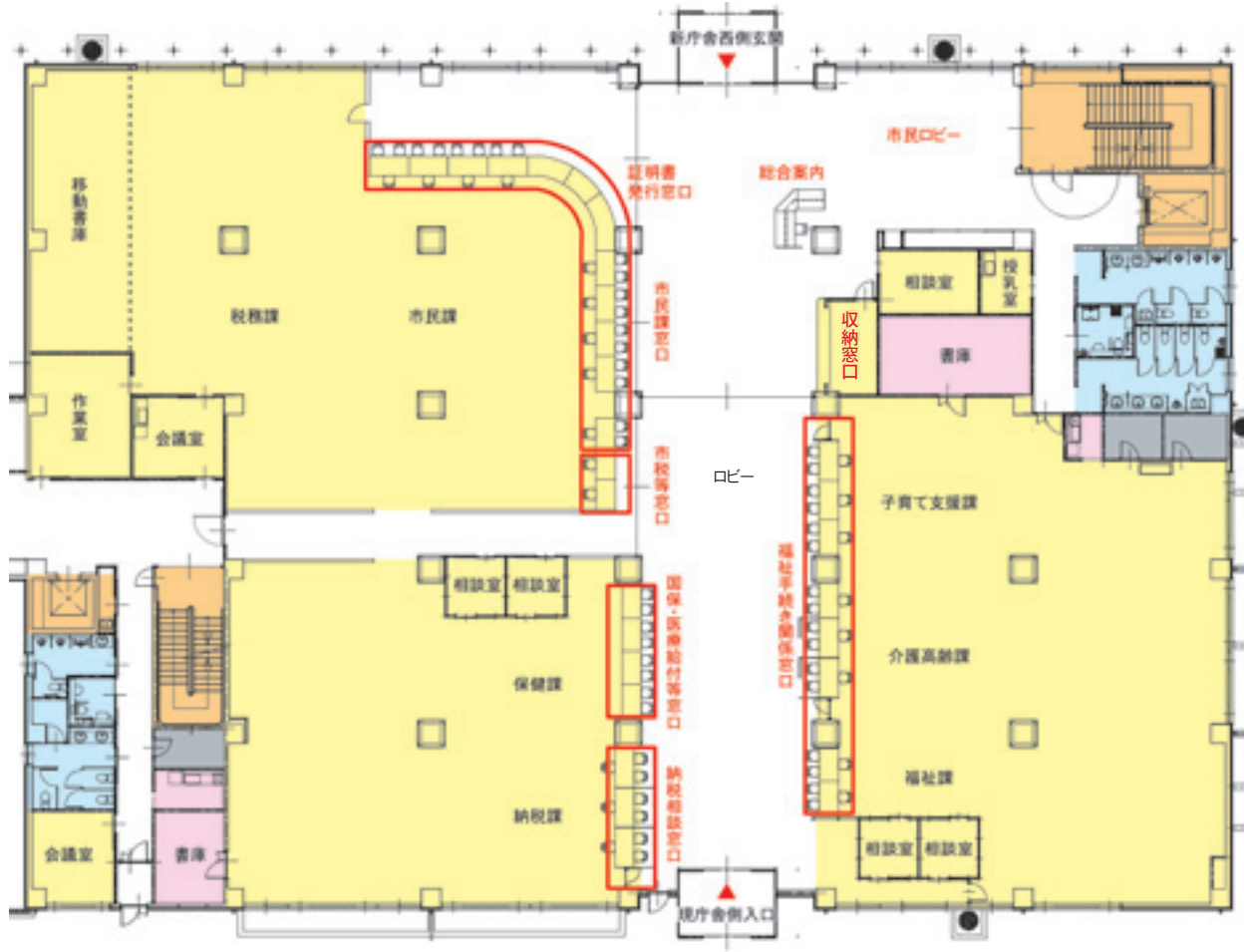
## 誰もが使いやすい 庁舎の機能と設備

庁舎内外の設備の  
バリアフリー化を図ります

- エレベーターや階段は主要な出入口からわかりやすい位置に配置します。
- トイレは各階に多目的トイレを設置し、外部の出入口からわかりやすい位置に配置します。
- 子育て世代の親子が安心して来庁できるように、授乳室を設置します。
- 庁舎入口付近に、身体の不自由な方の駐車スペースを配置し、庁舎に隣接する駐車スペースには屋根を設置します。
- 会議室等の扉は引き戸を基本とし、高齢者や障害のある方の出入りの負担に配慮します。
- 議会傍聴席や委員会室には、補聴器の音声を聞き取りやすくする難聴者用の磁気ループアンテナを設置します。
- 市民ロビーは、市政に関する情報発信や、無線LANによるインターネットサービス、季節的に増加する手続きのための臨時窓口の設置など、多目的に利用します。

新庁舎執務棟1階の窓ロレイアウト

※各窓口の配置は今後の検討により変更する場合があります。



市民に開かれた議会施設

- 議会施設は、市民に開かれた議会となるよう、議場は傍聴しやすい低層階の2階に配置します。
- 議場や委員会室には、議会活動の拠点としての機能に加え、市民が傍聴

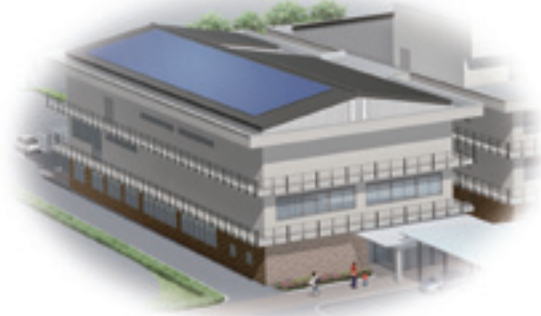


2階



1階

- 1階には市民の方が利用できる議会図書室や相談スペースを設置します。
- しやすくなるよう、車椅子利用者や視覚・聴覚障害者に配慮したスペースや設備を整備します。



議会防災棟正面玄関側からのイメージ

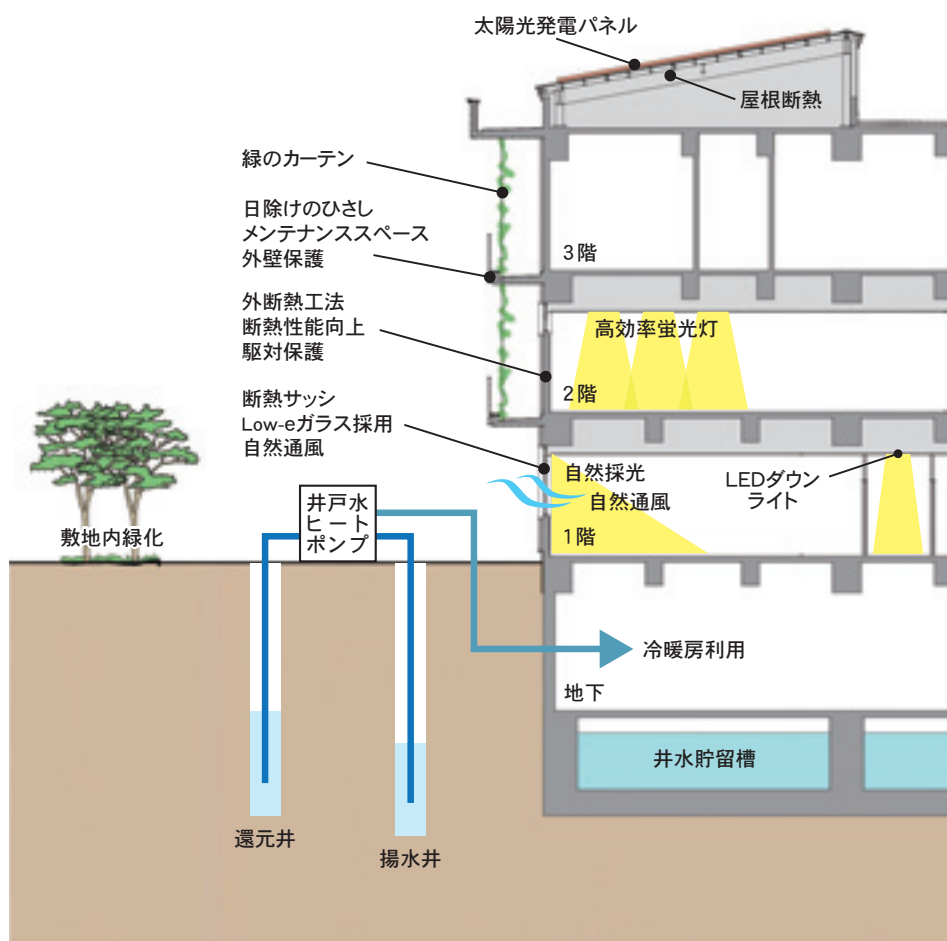


## 環境文化都市にふさわしい 環境をシンボルとした庁舎

建物の長寿命化、省エネルギー化、自然エネルギーの利用、周辺環境の保全などにより、環境に配慮した庁舎を目指します

### ▼省エネルギー・省資源

- 夏の日射を開口部から直接室内に入れないようにします。(各階バルコニー、庇・緑のカーテン他)
- 外断熱工法を採用し、外気により建物を冷やささない、熱しない構造とします。
- 断熱サッシ、LOW-E(低反射)ガラスにより、冷暖房の熱負荷を軽減します。
- 空調設備に井戸水を利用したヒートポンプを採用するほか、全館対応ではなく、局所的に対応できる設備を採用します。(電気・ガス利用)
- 建物の階高を低くすることにより、空調体積を少なくし、冷暖房の負荷を軽減します。
- 高効率照明器具(LED、高効率蛍光灯)の採用と、自然光を効率良く導き入れ、照明負荷の軽減を図ります。



- 窓は一般的な網戸付き引き違いサッシとし、通風経路を確保します。
- 夜間の冷気を取り入れて躯体を冷やし(ナイトパージ)、日中の冷房負荷を軽減します。
- ▼太陽光発電による自然エネルギーの利用

各建物の屋根に太陽光発電パネル

### ▼環境に配慮した資材の利用

を設置し、発電した電気は非常時の電源として利用するほか、市民ファンド等の施策と連携して地域に供給します。

- 建具、天井、腰壁、柱型などの内装や、案内表示サイン、パーティション、窓口カウンター、相談室などの家具



内装に地元産木材を使用した新庁舎の窓口のイメージ

- 内部の間仕切りに可変性を持たせ、将来の組織機構の変化に対応できるものとします。
- 各階ごとに外壁の保守管理用のバルコニー兼庇を設置して、雨水からの保護、汚れ防止、地震時のガラスの落下防止、点検や補修用の足場とします。
- ▼耐久性に優れ、維持管理しやすい建物
- 内部の間仕切りに可変性を持たせ、将来の組織機構の変化に対応できるものとします。
- 各階ごとに外壁の保守管理用のバルコニー兼庇を設置して、雨水からの保護、汚れ防止、地震時のガラスの落下防止、点検や補修用の足場とします。
- 地元産木材を利用し、自然材料の活用を図ります。
- 使用する建築材料は、可能な範囲でリサイクル材や環境に配慮した資材を利用します。

### ▼周辺環境の保全

- 敷地周辺への日影、反射被害、ビル風、電波障害等の影響がない低層の3階建とします。

- 前面に空地を確保して、周囲地域の景観に馴染み、圧迫感のない外観デザイン、色彩計画とします。

### ▼地域生態系保全

- 既存樹木（大きなケヤキ・現庁舎周りの樹木・前庭等）の約80パーセントを保存、活用する植栽計画とします。

- 既存樹木の活用のほか、飯田市緑化樹木選定指針を参考に、市の花であるミツバツツジなど由来種を多く取り入れた植栽とします。



ミツバツツジ



### ■配置計画

- 現庁舎の西側に敷地を拡張し、主に窓口サービスや事務を行う執務棟と、議会や防災機能を担う議会防災棟に分けて建設します。
- 現庁舎は本館部分を残して耐震化と改修を行い、渡り廊下を設置して新庁舎と一体的に利用できるようにします。
- 現教育委員会棟は、保健センターに改修して活用します。
- 庁舎周辺の道路整備などを行い、庁舎の利便性の向上を図ります。

### ■新庁舎

構造／鉄筋コンクリート構造

規模／地下1階 地上3階

延床面積／約8,615㎡

その他の面積／地下駐車場・防災倉庫・塔屋  
渡り廊下 約2,424㎡

### ■事業費

新庁舎建設および現庁舎耐震改修費／45億円

周辺道路整備、用地取得費など／18億円

## 市民説明会での意見 要望等について

### ■事業全般について

「現地での整備を方針とした理由は何か」、「中心市街地への集中的な投資と思える」、「現庁舎は改修により、長持ちさせるべき」、「建設工事や資材については、地元企業への発注や地元製品を活用すべき」等の意見がありました。

### ▼市の考え

●現地での整備については、交通アクセスの利便性、地質、地層調査による安全性の確認、現敷地活用の有利性などから総合的に判断しています。

また、庁舎整備事業は、防災本部機能や市政経営の拠点を整備するための全市的な事業と考えています。

●現庁舎の改修については、改修費が課題ですが、十分な耐震性を確保したいと考えています。

また、建設工事については、地元業者への発注を考慮しており、できる限り地元の資材、工業製品を活用したいと考えています。

### ■庁舎の規模について

「人口減少や、それに伴う職員の適



性数をどのように考えているか」  
 「現在の庁舎より大きくすることが適正か」、「庁舎は未来を見据えて余裕をもつて整備した方がよい」、「行事等を考えると、大きな会議室など余裕のある設計をすべきである」等の意見がありました。

▼市の考え

●人口減少は予測されるところですが、福祉分野などでは行政事務等の需要が高まっており、時代の変化や必要性により、対応していくべきと考えています。

●職員数については、合併により一時的に増加しましたが、削減に努めてきており、合併前の職員数となっております。引き続き適正な職員の配置について努力してまいります。

●整備面積については、法的な基準やバリアフリーへの対応により整備しなければならぬ通路、階段等や、防災体制の強化、市民サービス向上のための面積増加が主な内容です。執務室の増加は余裕がないことから、これ以上の縮小は難しく、現計画の面積が必要であると考えます。

●会議室等については、事業規模を判断するなかでは更に増加することは難しいと考えます。

整備後の庁舎面積

- 現在の久保町の庁舎の面積 …… 約10,400㎡
- 整備後の庁舎の面積 …………… 約13,700㎡ 約3,300㎡の増

施設の区分	主な増加部分
通路、階段、エレベーター、トイレ等	約1,460㎡
危機管理エリア等の災害対応スペース	約260㎡
相談室、打合せスペース、会議室等	約150㎡
機械室(電気室、発電機室、情報通信機械室等)	約350㎡
議会施設(災害対応用の委員会室含む)	約200㎡
市民サロン、市民利用会議室等	約230㎡
執務室(福祉窓口部門の配置面積約400㎡を含む)	約580㎡

■事業費について

「庁舎建設、リニアといった大事業を進めることで市民サービスに影響はないか」、「財政計画に問題はないか、また返済による増税はないか」、「合併特例債の活用は市民にとって有利なのか」、「合併特例債の期限が延長されることから時間もかけて設計をまとめたらどうか」、「基金の活用を抑える理由は何か」等の意見がありました。

▼市の考え

●新庁舎建設と現庁舎の耐震改修費については、当初の計画から1割削減を目標に45億円としており、地元産材や環境配慮製品の活用、維持管理費の削減を考慮した設備の選択などから、現行の事業費を計画とします。

●庁舎建設の資金計画については、長期的な財政見通しから、実施に関して問題はないと判断しています。主な財源となる合併特例債は、返済額について交付税による措置があることから、実質的な返済額が抑えられるため、財政運営上有利な起債と考えています。

●建設工事の着工時期については、防災上の観点から、災害に備えてできる限り早急に着手する必要があると考えられています。

●財源として庁舎建設基金(約25億円)の額を抑えています。リニア関係の事業を含め将来の需要に備えたいと考えています。

事業費と財源計画の内訳

合併特例債の返済額(55億5,750万円)に、利息を含め、10年間で返済します。元利償還金の7割が交付税で措置されます。

	事業費	補助金	合併特例債	内 訳		基金	一般財源
				交付税措置分	実質返済額分		
新庁舎建設・現庁舎耐震改修工事費	45億円	—	42億7,500万円	29億9,250万円	12億8,250万円	2億2,500万円	—
道路改良工事費用 用地取得費	18億円	4億5,000万円	12億8,250万円	8億9,770万円	3億8,480万円	4,500万円	2,250万円
計	63億円	4億5,000万円	55億5,750万円	38億9,020万円	16億6,730万円	2億7,000万円	2,250万円

## ■各地区の自治振興センターの整備について

「地区にとつては自治振興センターが防災面からも重要であり、耐震改修等について早期の実施を望む」、「自治振興センターにおける市民サービスの充実を望む」等の意見がありました。

### ▼市の考え

●本庁舎は全市的な防災本部の拠点機能を確保する必要があること、また、市民サービスの需要も相当数あることから、本庁舎の機能整備は必要と考えています。

●各自治振興センターについても地区の拠点として同様に重要であり、耐震化が必要な箇所については計画的に順次整備します。

### ■現場事務所の方針について

「経費面から考えれば、本庁舎に入れることが望ましいのではないが」、「市民は本庁に集結している方が便利であるし、事務効率がよいのではないが」、「経済の活性化から現場主義は継続すべきである」、「現場事務所は関係者から評価を得ている」等の意見がありました。

### ▼市の考え

●できるだけ市民に近いところで行政を行うべく現場事務所の考えは継続していく方針ですが、現在の現場事務所を将来にわたり固定させる考えではなく、組織のあり方は、時代の要請に的確に答えながら変化していくものと考えています。

●現場事務所は、関連組織との協働による総力の引き上げ、事業推進体制の強化等について成果を上げていると判断していますが、更に有益性や費用対効果を検証し、在り方を判断します。

### ■りんご庁舎について

「福祉部門の窓口移転は、市街地の活性化という目的を変更することか」、「本庁舎が整備されれば、両方で同様な事務体制(窓口など)は無駄である」、「窓口は継続してくれないと困る」等の意見がありました。

### ▼市の考え

市街地の活性化を図ろうとする目的は変わりませんが、今後は地域健康ケア計画の拠点として活用することを基本的な方針としており、市民の皆さん

との協働により中心市街地のにぎわいを創出するための、新たな取り組みについて検討します。

●証明書発行等の窓口業務については、現在多くの市民の皆さんに利用いただいていることから継続します。なお、夜間と土曜日の窓口業務は、新庁舎で実施します。



りんご庁舎 市民証明コーナー

## 新庁舎実施設計の修正案について

### 平面図の修正

#### ▼1階

●窓口カウンターをロビー側に配置し、新庁舎西側玄関から全体が見える

ように変更します。(6ページ参照)

#### ▼2階

●総務部門を集約するため、人事課の配置を3階から2階に変更します。

#### ▼3階

●風越山などの景色の展望や休憩のため、市民の方にご利用いただける展望サロンを設置します。

●職員労働組合の事務室を、現庁舎側に移します。

●リニア推進対策室の位置を変更し、執務室をオープンフロアに変更します。

●会計課の配置を2階から3階変更します。

### 設備等についての要望事項として取り入れた内容

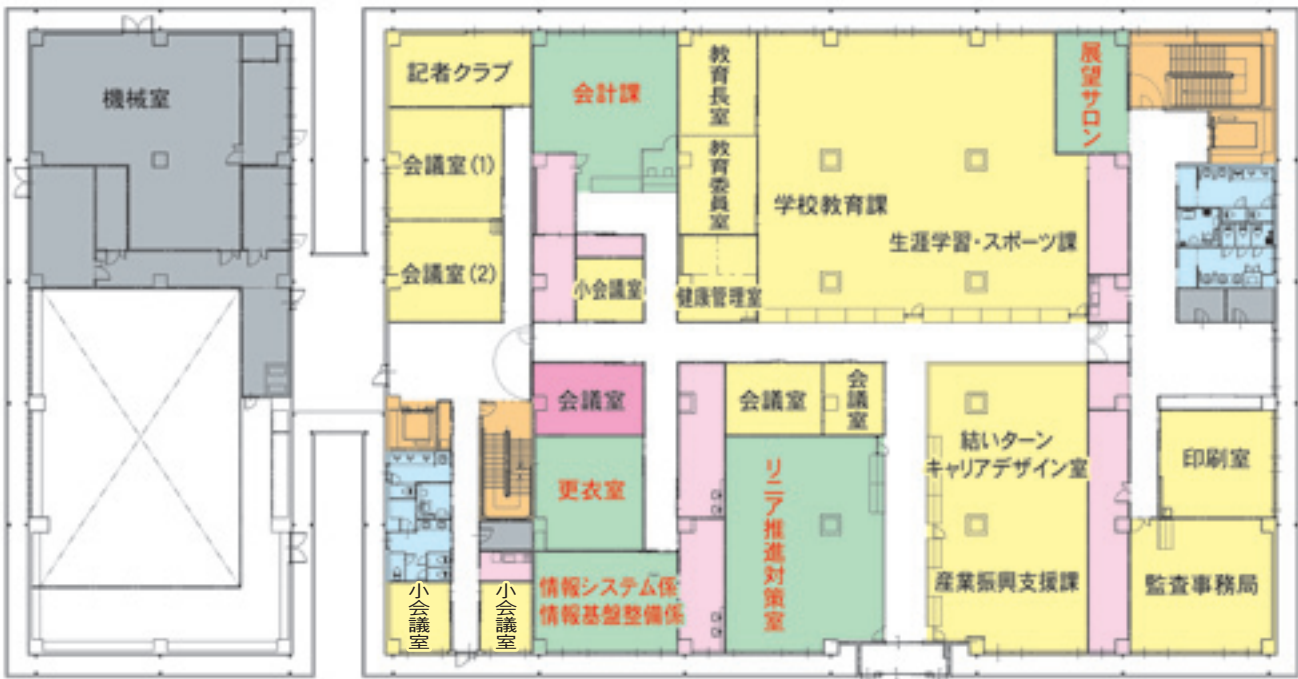
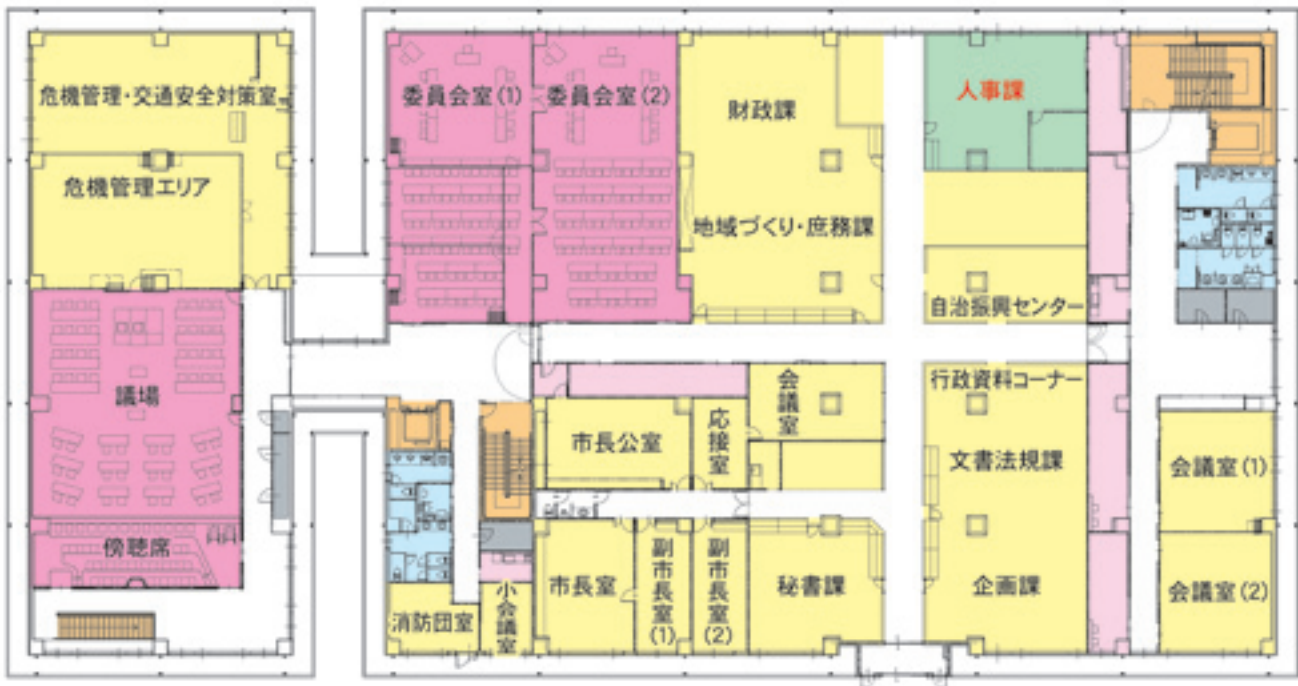
●相談中に子どもがいられるキッズコーナーを設置します。

●安価で利用できる行政サービス用のコピー機を設置します。

●庁舎の案内人は現庁舎側にも配置します。

●新庁舎側の駐車場にはバスの乗り入れができるようにします。





修正した箇所 修正した箇所

- 銀行のATMコーナーは、金融機関と相談し、利用しやすい場所に設置します。
- 駐車場は現状と同じように夜間と休日は開放して、市民の方が利用できるようにします。
- 夜間、早朝も利用できる屋外トイレを敷地内に設置します。

◆資料について

新庁舎実施設計の概要や、市民説明会で頂いたご意見などの資料は、各自治振興センター、りんご庁舎市民証明コーナー、飯田市公民館、橋北・橋南・羽場・丸山・東野公民館、市役所2階行政資料コーナーに配置していますので、ご覧ください。

また、市の公式ウェブサイトでも公開しています。

※詳しい内容は、市ウェブサイトのトップページ左中段の「飯田市庁舎整備事業」をご覧ください。

■問い合わせ

庁舎整備推進室  
内線 2131

# 市役所発 ぐらしの情報



お知らせ

## 長野県民手帳の販売

11月12日(月)～12月28日(金)まで、平成25年版長野県民手帳を販売します。

### ▼場所

りんご庁舎2階市民証明コーナー、市役所各自治振興センター、市役所本庁地下売店、市立病院売店

▼価格 1冊500円

(消費税含む)

### ▼問い合わせ

地域づくり・庶務課  
統計担当  
内線2114

## 農業委員会委員選挙人名簿登載申請書の受付

農業委員会では委員選挙人名簿登載申請書の受付をしています。

公正で適正な整備を行うことを目的として、サービスの提供を計画する事業者(法人)を公募し選定することについて説明会を開催します。

### ▼申請書を提出できる方

○平成25年1月1日現在、市内に在住し、平成25年3月31日現在で満20歳以上の方で耕作面積が1000平方メートル以上の方(農業経営主)

○農業を営む方と同居の親族で、年間60日以上耕作に従事している方

※該当すると思われる方は事前に通知していませんが、通知が届いていない場合はお問い合わせください。

### ▼提出期限

12月17日(月)

### ▼提出先・問い合わせ

農業委員会事務局  
☎0265(21)3219

## 地域密着型サービス事業所等の公募説明会

第5期の飯田市高齢者福祉計画・介護保険事業計画に基づき、地域密着型サービス事業所などの整備を予定しています。

### ▼日時

12月5日(水)  
午後1時30分～

### ▼場所

りんご庁舎3階  
第1会議室

### ▼公募する事業所

・認知症対応型共同生活介護  
・認知症対応型通所介護  
・小規模多機能型居宅介護  
・宅老所

※開設にかかる整備に対して、補助金が交付される場合があります。  
※内容などの詳細は当日説明します。

### ▼問い合わせ

介護高齢課 高齢者係  
内線5381  
介護高齢課 介護保険係  
内線5391

## 市のウェブサイトを ご覧ください

<http://www.city.iida.lg.jp/>

## 住民基本台帳カードを 作りませんか!!

住民基本台帳カードは、  
写真付カードと  
写真無カードの  
2種類から選べます。

こんなときに  
使えます!!

- ★公的身分証明書として使えます(写真付のみ)
- ★電子証明書の取得(インターネットを使用した確定申告)が可能です
- ★飯田市独自のサービスとして、本人に限り印鑑証明書の取得が可能です(写真付のみ)

- 対象者 飯田市に住所がある方
- 受付場所 市民課、市民証明コーナー(りんご庁舎)、各自治振興センター
- 受付時間 平日/午前8時30分～午後5時15分  
(市民証明コーナーのみ午後7まで)  
土曜日/午前10時30分～午後7時(市民証明コーナーのみ)
- 手数料 無料(電子証明書を申請する場合は、500円必要です)
- その他 写真付カードを希望される方は、写真が必要です  
(縦4.5cm × 横3.5cm 半年以内に撮影した無背景の写真)

※なお、写真付きの身分証明書(運転免許証、パスポートなど)をお持ちの方は市民課でお手続きされた場合のみ、即日交付が可能です

### 問い合わせ

市民課 住民記録係  
内線5421～5423



# 火災事故多発!! 原因はスプレー缶!!

埋立ごみに混ざっていたスプレー缶類を原因とする  
ごみ収集車両の火災が発生しました!  
ごみ収集車両やごみ処理施設での火災や事故を防ぐために、  
いらなくなったスプレー缶やカセットボンベは  
正しく処理しましょう!



誤って埋立ごみとして出され、  
火災の原因となったスプレー缶

## 正しい処理の手順

### 1 必ず缶の中身を出し切ってください。

#### (1) スプレー缶

- 必ず火気のない風通しのよい屋外で、噴射音がなくなるまでスプレーボタンを押して中身を出し切ってください。
- または、商品に記載された使用説明に従い、中身排出機構、残ガス排出機構のキャップ、ボタン等を使って中身を出し切ってください。

#### (2) カセットボンベ

- カセットコンロ本体に装着した状態で中身を使い切ってください。

### 2 必ず缶に穴を開ける。

中身を出し切ったスプレー缶類について、必ず火気のない風通しのよい屋外で、市販の道具などを使って穴を開けてください。



### 3 「資源ごみ(金属)」として排出する。

必ず「資源ごみ」の袋に入れ、指定された収集日に指定された集積所へ出してください。他の分類のごみとしては絶対に出さないでください。  
なお、プラスチックのキャップやノズルは外し、プラマークのついているもので汚れのとれるものはきれいにしてプラ資源、それ以外は埋立ごみとして出してください。

問い合わせ

環境課 廃棄物対策係  
内線5243・5244

## 飯田市環境情報

<http://www.city.iida.lg.jp/iidaspyher/kankyo/> もご覧下さい。

こちらで検索

検索

## 飯田市立病院

<http://www.imh.jp/>

もご覧下さい。

こちらで検索

検索

## 環境文化都市・飯田

飯田市は、2007年に環境文化都市宣言を行い、人も自然も輝く文化経済自立都市の理念に基づき、産業づくり、地域づくり、人づくりを実践しています。

そして2009年には環境モデル都市の認定を受け、低炭素で活力あふれる環境文化都市・飯田を目指し先駆的な取り組みを実践しています。

2050年 | 地域全体から排出される温室効果ガスを  
2005年対比で**70%**削減

### 温室効果ガス排出削減目標

2030年 | 排出の著しい家庭部門から温室効果ガスを  
2005年対比で**40~50%**削減

#### 環境モデル都市 行動計画

- 「おひさま」と「もり」のエネルギーの総合利用への展開
- 移動手段の低炭素化
- 産業界との連携
- 低炭素社会に向けた地域全体の意識変革

■問い合わせ 地球温暖化対策課 内線 5245



**移送サービス  
運転協力者講習会**

移送サービス（福祉有償運送）のドライバーになるためには、国土交通大臣が認定した講習会実施団体による「認定講習」を受講する必要があります。長野県の助成金を受け、NPO法人豊田ハンディキャブの会の協力のもと、出前講習会を開催します。

▼日時

12月2日(日)  
午前10時～午後6時30分  
(受付 午前9時45分～10時)

▼場所

飯田市福祉会館  
(東栄町3108-1)

▼受講料

2000円

▼受講対象者

自動車運転免許を持ち、市内在住の福祉に関心がある方

▼定員 20人

※定員になり次第締切

▼申し込み・問い合わせ  
NPO法人生活応援ネットワーク  
トスキップ  
(八幡町2103)

☎0265(48)5643  
FAX0265(48)5649

**NPO・ボランティア団体等の先駆的活動費助成**

平成25年度赤い羽根共同募金NPO・ボランティア団体等先駆的活動費助成事業を募集します。

▼助成対象団体

○市内で活動をしている住民団体やボランティアグループ、障がい者などの支援団体またはNPOなどであること

○募金活動（街頭募金など）にボランティアとして参加できること

※市内の特定の地域のみに限定了した活動をしている団体は除きます。

▼助成対象事業

○福祉または関連する保健、医療、教育等の分野における先駆的で発展性のある事業であること  
○住民参加による福祉のま

ちづくりにつながる事業であること

▼助成限度額

1団体1事業とし5万円を補助限度（上限）とします。過去に3回助成を受けた団体（事業）は対象になりません。

▼申請方法

交付申請書に必要事項を記入の上、郵送または持参してください。

※申請書はさんとびあ飯田に用意または飯田市社会福祉協議会のホームページよりダウンロードしてください。

▼申請期間

12月1日(土)～  
12月25日(火)  
(当日消印有効)

※平成25年度分より申請期間が変更になりましたのでご注意ください。

▼助成の決定

申請書類を審査後、平成25年6月中に別途通知します。

▼申し込み・問い合わせ

〒395-0024  
東栄町3108-1  
さんとびあ飯田内

飯田市ウェブサイトでは、トップページに市内の事業者の皆様のバナー広告を募集します。



**飯田市ウェブサイト  
バナー広告募集**

- 広告掲載料 45,000円 (1枠、3か月)
- 広告画像規格  
サイズ…たて 50ピクセル × よこ 160ピクセル  
画像形式…GIFまたはPNG形式 (アニメーション及び透過GIF不可)  
容量…50KB以内
- 広告の掲載期間  
掲載期間は3か月単位となります。連続掲載でのお申し込みもできます。

※申込方法など詳細はお問い合わせください。

■お問い合わせ 秘書課 情報システム係 内線2227

**12月の納税**

納期

**12月26日(水)**

税目

固定資産税(3期)  
国民健康保険税(12月分)

納税には便利な口座振替をご利用ください

飯田市社会福祉協議会  
地域福祉課 地域福祉係  
☎0265(53)3180  
URL <http://www.iidashakyo.or.jp/>

**広報いいだ 広告募集**

「広報いいだ」に有料広告を掲載しています。お得な割引制度もあります。ぜひ掲載をご検討ください。

- ◆ 広告掲載料金 掲載1回当たり…… **36,000円**
- 3回以上連続掲載または過去1年間で5回以上の掲載となる場合 **32,400円**(1割引)
- 6回以上連続掲載または過去1年間で7回以上の掲載となる場合 **28,800円**(2割引)

■申し込み・問い合わせ 秘書課 広報広聴係 内線2125



## パブリック コメント

Public Comment

### 飯田市環境保全条例・飯田市自動車の放置の防止に 関する条例の一部改正(原案)に対するご意見をお寄せください

飯田市環境保全条例と飯田市自動車の放置の防止に関する条例の一部改正を予定しています。つきましては、この改正原案についてのご意見を次のとおり募集します。

**意見の募集期間** 11月16日(金)～12月17日(月)

#### 閲覧場所

- 水道環境部 環境課
  - 市役所2階 行政資料コーナー
  - 各自治振興センター(橋北、橋南、羽場、丸山、東野地区を除く)
  - りんご庁舎 市民証明コーナー
  - 飯田市公民館、橋北・橋南・羽場・丸山・東野公民館
- ※市の公式ウェブサイトでも閲覧できます。

<https://www.city.iida.lg.jp/iidaspher/>  
[www/public\\_comment/index.jsp](http://www/public_comment/index.jsp)

**閲覧時間** 午前8時30分～午後5時15分  
(土・日曜日、祝日を除く)

※りんご庁舎市民証明コーナーは、日曜日、祝日の場合を除き  
平日午前8時30分～午後7時、土曜午前10時30分～午後7時

**意見の提出方法** 意見書に住所、氏名(法人、その他の団体にあっては主たる事務所の所在地、名称、代表者氏名)を明記の上、閲覧場所へ持参していただくか、郵送またはFAX、Eメールにより下記まで送付してください。

#### 意見の提出先・問い合わせ

〒395-8501 飯田市大久保町2534番地  
水道環境部 環境課  
○飯田市環境保全条例の一部改正(原案)について  
環境保全係 内線5248  
○飯田市自動車の放置の防止に関する条例の一部改正(原案)について  
廃棄物対策係 内線5243  
FAX 0265-22-4673 ✉ ikankyou@city.iida.nagano.jp

## パブリック コメント

Public Comment

### 飯田市再生可能エネルギーの導入による持続可能な 地域づくりに関する条例の原案に対するご意見をお寄せください

市民の権利と地域の環境を、地域関係者など様々な協働を通じて守っていくための条例を新たに制定します。

**意見の募集期間** 11月16日(金)～12月17日(月)

#### 閲覧場所

- 水道環境部 地球温暖化対策課
  - 市役所2階 行政資料コーナー
  - 各自治振興センター(橋北、橋南、羽場、丸山、東野地区を除く)
  - りんご庁舎 市民証明コーナー
  - 飯田市公民館、橋北・橋南・羽場・丸山・東野公民館
- ※市の公式ウェブサイトでも閲覧できます。

<https://www.city.iida.lg.jp/iidaspher/>  
[www/public\\_comment/index.jsp](http://www/public_comment/index.jsp)

**閲覧時間** 午前8時30分～午後5時15分  
(土・日曜日、祝日を除く)

※りんご庁舎市民証明コーナーは、日曜日、祝日の場合を除き  
平日午前8時30分～午後7時、土曜午前10時30分～午後7時

#### 意見の提出方法

意見書に住所、氏名(法人、その他の団体にあっては主たる事務所の所在地、名称、代表者氏名)を明記の上、閲覧場所へ持参していただくか、郵送またはFAX、Eメールにより下記まで送付してください。

#### 意見の提出先・問い合わせ

〒395-8501 飯田市大久保町2534番地  
水道環境部 地球温暖化対策課  
内線5245・5246  
FAX 0265-22-4673 ✉ sakugen\_co2@city.iida.nagano.jp

☎ 026(227)1810  
タ1

▼申し込み・問い合わせ  
長野県精神保健福祉セン

▼定員 30人

▼参加費 無料

▼参加対象 家族、支援者

(東栄町3108-1)

▼会場 さんとぴあ飯田  
第1講習室

(受付午後1時30分～)

▼日時 11月25日(日)  
午後2時～4時

ます。

本人の回復への近道になり

ます。

家族が心の健康や自分らし

さを取り戻すことが、実は

の正しい対応だけでなく、

康回復について学び実践す

ることが大切です。本人へ

すとともに、家族自身の健

存症の正しい知識を得て、

本人への対応の仕方を見直

アルコール依存症は病気

です。家族がアルコール依

存症の正しい知識を得て、

本人への対応の仕方を見直

すとともに、家族自身の健

存症の正しい知識を得て、

本人への対応の仕方を見直

アルコール依存症は病気

です。家族がアルコール依

存症の正しい知識を得て、



講座

依存症家族グループ  
オープン講座 in 飯田

## シルバーパソコン 年賀状教室

パソコンを使って、ご家族や趣味の写真などを入れたオリジナルの年賀状を作ります。

### ▼対象

市内に居住する60歳以上で、パソコン（ワードソフト）を使ったことがある方

### ▼日時

○12月3日(月)・4日(火)・6日(木)・10日(月)・11日(火)・13日(木)  
午前9時30分～正午

○12月12日(水)・14日(金)  
午後1時～3時30分

▼場所 飯田コアカレッジ

(松尾明)

### ▼内容

画像を入れて年賀状の文面を作成し、データをお持ち帰りいただきます

(印刷は行いません。)

※デジカメで撮影した写真を使った方は、データをご持参ください。

※1回の人数は10人以内

▼受講料 1500円

※資料・保存用USB代込

### ▼申込方法

ご希望の日を選んで飯田コアカレッジへ電話でお申し込みください。

※各開催日の2日前まで受け付けます。

飯田コアカレッジ

☎0265(22)5111

### ▼問い合わせ

介護高齢課  
内線5384

## 飯田アカデミア 第67講座

今回の飯田アカデミアは「近世災害史」です。

### ▼日時

12月15日(土)

○第1コマ

午後1時～2時30分

○第2コマ

午後3時～4時30分

### ▼テーマ

近世東北の飢饉

▼講師 菊池勇夫さん

(宮城学院女子大学教授)

▼場所 飯田市公民館

▼資料代 500円

▼申し込み・問い合わせ

歴史研究所

☎0265(53)4670

FAX 0265(21)1173

## 伊那谷地名講座

飯田城(長姫城)の城跡と城下町の地名について考えてみましょう。ふるさとの歴史が学べます。

▼対象 中学生以上

### ▼日時

12月8日(土)

午後1時30分～3時

### ▼場所

中央図書館2階研修室

### ▼テーマ

下伊那の城郭と地名

第3回 飯田城跡

### ▼講師

山内尚巳さん

(伊那谷地名研究会会員)

▼受講料 無料

▼問い合わせ

中央図書館

☎0265(22)0706

## 美博の自然講座

伊那谷の自然や環境問題について学びます。

### ▼テーマ

放射性物質の環境と生体

中でのふるまい

▼講師 上田昌文さん

(NPO法人市民科学研究室)

▼日時 12月8日(土)

午後1時30分～3時30分

▼場所 美術博物館講堂

▼問い合わせ

美術博物館

☎0265(22)8118

## やきものの世界をのぞいてみませんか

企画展「伊那谷のやきもの」にあわせて、講座を開催します。粘土を器に変化させていく過程やしくみを、わかりやすく解説していただきます。

### ▼日時

12月9日(日)

午後1時30分～3時

▼場所 美術博物館講堂

▼演題 土から器へ

▼講師 土から器へ

水野雅史さん(陶芸家)

▼聴講料 無料

※企画展をご覧いただく場合は、観覧料が必要になります。

▼問い合わせ

上郷考古博物館

☎0265(53)3755

## ぎやまん工房 平日講座

古墳時代にはガラスのアクセサリーが流行します。飯田市内の古墳からもいくつか出土しています。

溶かしたガラスを鉄の棒に巻き付ける古代からの技術で作ります。

### ▼日時

12月7日(金)

午後1時30分～3時30分

▼場所 上郷考古博物館

▼参加費 500円

▼定員 24人

※申込多数の場合は抽選

▼申込方法

住所・氏名・年齢・電話番号を明記のうえ往復ハガキもしくはEメールでお申し込みください。

「ぎやまん工房」と書き添えてください。

▼申込締切

12月1日(土)(必着)

▼申し込み・問い合わせ

上郷考古博物館

〒395-0003

☎0265(53)3755

☎0265(53)3755

☎0265(53)3755

☎0265(53)3755

☎0265(53)3755

☎0265(53)3755

☎0265(53)3755

☎0265(53)3755

☎0265(53)3755



## サンヒルズいいだ各種講座受講生募集

◆問い合わせ・申し込み サンヒルズいいだ ☎0265(26)7090 ◆申し込みは、事務所まで直接お越しください。  
◆サンヒルズいいだホームページ <http://www.mis.janis.or.jp/~sunhills/>

## ●文化教養講座(1月～3月) 3カ月単位

講座名	講師	内 容	曜日	時間	定員	受講料	教材費	
パソコン初級	飯田 コアカレッジ 宮坂千穂	●ワード・エクセルの基礎を学びます (文書の作成・グラフ・住所録・はがきの宛名など)	火(12回)	13:30～15:30	各16人 (最少 8人)	14,400円	1,000円	
火(12回)			18:30～20:30					
パソコン中級			●実用的なワード・エクセルの利用法を学びます (名簿・差込文書・往復ハガキ・請求書の作成など)	金(12回)				13:30～15:30
金(12回)	18:30～20:30	パソコン応用	●ツイッター・ブログ・ホームページの作成・利用方法などを楽しく学びます	水(12回)	13:30～15:30			
水(12回)	18:30～20:30	英 会 話	●これから英会話を始めたい方が対象です ●外国人講師から楽しく学びます	火(12回)	13:00～14:30	各20人 (最少 10人)	18,000円	なし
水(12回)	18:30～20:30	中国語	●自己紹介や挨拶などやさしい日常会話を中心とした内容です ●中国遼寧省出身講師から正しい発音を学びます	火(12回)	10:30～12:00			
火(12回)	19:00～20:30	ハーブ&アロマ	●ハーブとアロマの魅力や活用方法を学びながら、 香りある時間を楽しみましょう	第2・4火(6回)	10:00～11:30	12人	6,000円	1回 1,000円～ 1,500円
リボンレイ	下平富美子	●リボンや毛糸・ビーズなどを使ってハワイ産まれのレイの ほか、ストラップ・シュシュ・リースなどを楽しくつくります	第2・4土(6回)	13:30～15:00	12人	6,000円	実費	

## ●健康増進講座(1月～3月) 3カ月単位

講座名	講師	内 容	曜日	時間	定員	受講料	材料費
フラダンス	横田佳代	●ハワイアンミュージックに合わせてゆったりと踊るので、 心も身体もリラックスできます。意外と運動量が多く、 シェイプアップ効果も期待できます	月(月3回・9回)	13:30～14:45	各15人	9,000円	実費
	代田美幸		月(月3回・9回)	19:30～20:45			

## ●健康増進講座(1カ月単位月々更新) 随時申込受付ています

講座名	講師	内 容	曜日	時間	定員	受講料	
						週1回コース	週2回コース
水 泳	アISK	●泳げない人でも大丈夫、無理なく効果的な指導で 泳げるようになります ●健康づくりにも最適です	火・木	11:00～12:00	各18人	1カ月 4,200円	1カ月 6,300円
木・土			14:00～15:00				
火・金			19:30～20:30				
リフレッシュクラス	林 竹彦 田中千尋 上田由美子	●50代以上の方、体力不足の方にお勧めです ●水中歩行から始め、泳ぎなどの水中運動を取り入れて 無理なく進めていきます	金	11:00～12:00	各18人	1カ月 4,200円	1カ月 6,300円
月			14:00～15:00				
アクアシェイプ	林 竹彦 田中千尋 上田由美子	●水中でのエアロビクス30分+水泳30分の バランスの良いプログラムです	月	11:00～12:00	各18人	1カ月 4,200円	1カ月 6,300円
水・土			19:30～20:30				
腰痛・肩こり 改善クラス	宮沢久美子	●体力に自信のない方や、肩こり、腰・股関節・膝の痛み でお悩みの方でも安心して参加できます ●歩行+体操+簡単な泳ぎを組合せながら徐々に 体力アップを目指します	火・金	14:00～15:00	各18人	1カ月 3,800円	1カ月 3,800円
月・木			19:30～20:30				
アクアピクス	宮沢久美子	●水中でのエアロピクスです ●短時間でシェイプアップに効果的なプログラムです	月	11:00～11:30	各30人	1カ月 3,675円	1カ月 3,675円
水・土			19:30～20:00				
ビューティ エクササイズ	宮沢久美子	●エクササイズで楽しく、美しいボディをめざしましょう ●下半身を鍛え、バランスのとれたカラダに!	水	10:30～11:45	各30人	1カ月 3,800円	1カ月 3,800円
金			19:30～20:45				
エアロピクス	宮沢久美子	●しなやかに美しい理想体型をめざし太りにくく、 エネルギー効率がいい運動を鍛えましょう ●エアロピクスで楽しんでトレーニングがテーマ!	水	19:30～20:45	各30人	1カ月 3,800円	1カ月 3,800円
エンジョイ エアロピクス&ダンス			●エアロビとダンスでシェイプアップ! 血行を促進し冷え 性やむくみの改善、肩こりを緩和します ●ピラティス&ストレッチで身体機能を改善し引き締まっ た理想の身体に...	金			
ダンスでエンジョイ	MIYUKI	●今流行の曲に合わせて楽しく踊ります ●筋力アップトレーニング+ストレッチ	火	19:30～21:00	各20人	1カ月 4,000円	1カ月 4,000円
フリースタイルダンス			●ジャンルにこだわらず曲に合わせて楽しく踊ります ●筋力アップトレーニング+ストレッチ	土			
パワーアップダンス	西浦勢津子	●ハードな振りを覚えて楽しく踊ります ●ストレッチで1日の疲れをリセットしましょう	土	19:30～21:00	各30人	1カ月 1,500円	1カ月 1,500円
ヨガ			●ヨガとマッサージで心身のバランスを整えて、 自分で自分の体をメンテナンス	第2・4木			
カカケン 花架拳& レンコウジュウハツボウ 練功十八法	福島 瞳	●武術の型を美しく舞う健康法です ●ゆったりとした音楽にのり、健康で前向きに生きられる 楽しいカリキュラムです	第1・3日	19:30～20:30	各15人	1カ月 3,150円	1カ月 3,150円
			第2・3・4水	15:00～16:15			
第2・3・4木	19:30～20:45						

\* 受講者が極端に少ない場合は、開講出来ないことがあります。また曜日、時間等の変更もありますのでご承知おきください。  
\* 「サンヒルズいいだ」では、温水プールでの一般遊泳・無料浴場もご利用いただけます。  
\* 飯田勤労者共済会の会員の方は、年1回に限り受講料の半額(2,625円上限)の割引が受けられます。お申し込みの際、会員証を提示してください。



**農地相談**

農地の売買や貸し借り、農地の転用、遊休農地対策、農業者年金など農地に関する相談を、各地区担当の農業委員と農業委員会事務局職員が受け付けます。

開催地区以外のご相談は、農業委員会事務局までご連絡ください。

※川路地区会場では、竜丘地区の相談も受け付けます。

※県・上村・南信濃地区は予約制で実施いたします。ご相談されたい方は農業委員会事務局へご連絡ください。日時・会場について調整を行います。

**開催地区・開催日**

○座光寺・上久堅

12月3日(月)

○上郷・飯田・松尾

12月4日(火)

○伊賀良・千代

12月5日(水)

○川路

12月6日(木)

○三穂

12月7日(金)

**会場**

開催地区J Aの各支所・事業所

**時間**

午前9時30分～11時

**問い合わせ**

農業委員会事務局

☎0265(21)3219

**成年後見制度相談会**

成年後見制度とは、認知症や知的障害、精神障害などによって物事を判断する能力が十分ではない方(本人)に援助者を選び、本人の権利を守るための制度です。成年後見制度の説明や制度利用に必要な費用・手続きに関する情報を提供したり、制度利用に関わる相談をお受けします。

**日時**

12月1日(土)

**場所**

午後1時30分～3時30分  
※受付終了は午後3時

県公民館 2階練習室

(県中平)

**相談対応**

みなみ信州後見支援ネットに所属する法律の専門家、福祉の専門家

**相談料**

無料

**問い合わせ**

介護高齢課

基幹包括支援センター

☎0265(56)1587

**土地家屋調査士の行う無料相談会**

長野県土地家屋調査士会では、土地の境界の悩みなどについて無料相談会を開催します。

**日時**

12月8日(土)

**場所**

午後1時30分～4時30分  
※相談時間は30分です。

**相談内容**

第1会議室

**お問い合わせ**

長野県土地家屋調査士会

**お問い合わせ**

☎026(232)4566

**多重債務者無料相談**

借金問題で、一人で悩んでいませんか？  
弁護士・司法書士による多重債務者無料相談会が開催されます。借金でお困りの方は、この機会に相談窓口へお出かけください。相談は予約制です。事前にお電話ください。

**日時**

12月12日(水)

**会場**

飯田消費生活センター

**予約受付期間**

11月26日(月)～

**予約・問い合わせ**

12月11日(火)

**お問い合わせ**

飯田消費生活センター

**お問い合わせ**

☎0265(24)8058

**結い(U)ターン**



Uターンターンを応援します。お気軽にご相談下さい。

■問い合わせ  
結いターンキャリアデザイン室 内線3512  
http://www.yuiturn.net/  
yuiturn@city.iida.nagano.jp

**リニアのまちづくり・いいだ**

http://www.iida-linear.com/



もご覧下さい。

こちらで検索

リニアのまちづくり・いいだ

検索

**市役所への電話の掛け方**

**0265-22-4511**

に電話します。

市役所の電話交換手ができます。

お知らせに記載してある4桁の内線番号をお告げください。

市役所の担当部署に電話につながります。



# 図書館のホームページでは、 図書分館にある本も検索することができます。



① 図書館のホームページから検索を選びます。

<http://www.nanshin-lib.jp>

こちらで検索

② 本の名前や著者名などを入力

③ 「検索する」をクリック。  
お探しの本の所蔵の有無、どこの図書館にあるかがわかります。

※中央・県・上郷図書館では館内の検索機(OPAC)でも検索できます。  
※ご利用の図書館で他の館の本を取り寄せて借りることができます。

図書分館の窓口でもパソコンで調べる事ができます。  
職員にお尋ねください。

▶ 問い合わせ / 中央図書館 ☎0265(22)0706

分館は  
お住まいの  
地区の身近な  
図書館!

市内16か所の公民館(自治振興センター)などに図書館の分館があります。  
その分館にない本でも取り寄せてご用意します。  
分館でお申し込みください。

## 飯田市上郷考古博物館

<http://www.iida-museum.org/kouko/main.html>

もご覧下さい。

こちらで検索

## 飯田市美術博物館

<http://www.iida-museum.org/>

もご覧下さい。

こちらで検索

## 飯田市 川本喜八郎 人形美術館

IIDA CITY KAWAMOTO KIHACHIRO PUPPET MUSEUM



<http://www.city.iida.lg.jp/kawamoto/>

もご覧下さい。

こちらで検索

# 各種相談所

相談は無料、秘密は厳守します。

相談名	日時	場所	問い合わせ	相談名	日時	場所	問い合わせ
家庭児童相談	毎週月～金曜日 8:30～17:15	りんご庁舎2階	子育て支援課 内線5302	高齢者福祉相談 高齢者介護相談	毎週月～金曜日 8:30～17:15	りんご庁舎2階 銀座堀端ビル2階	介護高齢課 内線5382 基幹包括支援センター ☎0265(56)1587
教育相談	毎週月～金曜日 8:30～17:00	教育委員会棟 3階	教育相談室 内線3581 専用電話(FAX兼用) ☎0265(53)8730	女性の相ため談 悩みごと 法律相談	毎週月～金曜日 8:30～17:15 12月18日(火) 13:30～16:30	りんご庁舎2階 りんご庁舎3階	子育て支援課 内線5324 男女共同参画課 内線5351(予約制)
行政相談	12月11日(火) 13:00～16:00	市役所会議室	地域づくり・庶務課 内線2111	心配ごと相談 特別(法律的) 一般	毎週火曜日 13:00～16:00 受付15:00まで 毎週月～金曜日 8:30～17:30	さんとびあ飯田	社会福祉協議会 ☎0265(53)3182 社会福祉協議会 ☎0265(53)3180 (受付順)
結婚相談	休日 毎月第2、第3日曜日 13:30～16:30 受付15:30まで 平日 毎週月～金曜日 (祝日は休み) 8:30～17:30	さんとびあ飯田 ※本人の相談が原則 本人確認ができる 書類と写真1枚が 必要	社会福祉協議会 ☎0265(53)3182	外国語相談 ポルトガル語 タガログ語 英語 中国語	毎週火・木曜日 13:00～17:00 毎週木・金曜日 13:00～17:00 毎週月・水・木曜日 13:00～17:00 毎週金曜日 13:00～17:00	外国人総合 相談窓口 (市役所本庁舎 1階)	男女共同参画課 内線5351
こころの相談日	12月10日(月) 1月28日(月) 13:30～15:00	市役所 保健センター	保健課 内線5515 (予約制)	巡回労働相談	毎月第1・第3木曜日 13:00～16:00 ※希望の方は前日 午後5時までに 申し込む	飯田勤労者 福祉センター	産業振興支援課 ☎0265(53)6078 南信労政事務所 ☎0265(76)6833
障害のある方 または ご家族の相談	毎週月～金曜日 8:30～17:30	さんとびあ飯田	飯伊圏域障害者 総合支援センター ☎0265(24)3182				
消費者相談 (多重債務相談を含む)	毎週月～金曜日 8:30～17:15	りんご庁舎3階	男女共同参画課 内線5352				
ジョブカフェい だ若年者就業相談	毎週月～金曜日 9:00～17:00 受付15:30まで	りんご庁舎3階	ジョブカフェい だ ☎0265(53)8966 (予約制)				
中小企業経営者 のための 経営悩み相談	毎月第4木曜日 12:30～15:00	中村ビル (本町1-12)	飯田商工会議所 ☎0265(24)1500 (予約制・無料)				
法律相談 (現在係争中のものは除く)	毎月第2金曜日 13:00～17:00	さんとびあ飯田	社会福祉協議会 ☎0265(53)3180 (予約制)				

市長の留守番電話 ☎0265(23)8181 市民の皆さんのご意見ご相談をいつでもお受けします。

## 音声告知サービス

### ■ 安心ほっとライン(※)

○ 定時に自動的に音声でお知らせします。

#### 放送時間

6:00 12:15 15:00 19:30

※安心ほっとラインをお聞きになるには、ケーブルテレビに加入し、専用の音声告知端末の設置が必要です。

◎放送内容は次の通りです。

- ・市からのお知らせ ・地域からのお知らせ
- ・企業、団体などからのお知らせ ・火災、防災情報 ・緊急地震速報
- ・お悔やみ情報 ・休日当番医 ・農産物市況情報 など

## 市からの情報

## ■ テレビ広報

○ 飯田市の政策や行事などを紹介します。

## 713チャンネル

放送日  
12月17日～21日

放送時間  
9:30～ 12:00～ 19:30～  
21:30～ ※休止の場合あり 22:30～

放送日  
12月22日～23日

放送時間  
9:30～ 12:00～ 19:30～  
22:30～

## 飯田エフエム放送

### 「かざこし歳時記」 12月番組表

## FM 76.3 MHz

### ■ 広報いいだの風

○ 飯田市からのお知らせ

#### ● 月～金曜日

7:10～ 8:53～  
12:53～ 16:53～  
18:53～

#### ● 土・日曜日

7:10～ 12:10～  
17:10～

### ■ かざこし歳時記

○ 飯田市企画番組

#### ● 月～金曜日

6:43～ 6:58  
19:43～ 19:58(再)  
★12:38～ 12:53  
★16:38～ 16:53(再)

★は第5週の放送はありません。

放送曜日	番組名	第何週	内容
月曜日	ほのぼの飯田	毎週	動物園・子どもの森公園・かわらんべの情報
	公民館リレー	1	鼎公民館の活動の紹介
	ニュースイン119	2	消防署と消防団による消防広報
	さわやか健康	3	健康に関する番組
火曜日	くらしと環境	4	環境活動の紹介
	市役所情報	毎週	市役所各課からの広報
	子育て大好き	1	子育てに役立つ情報
	広報いいだの紹介	2	「広報いいだ」1日号の紹介
水曜日	市民の安全110番	3	安全に関する情報広報
	消費生活メモ	4	消費生活に関する情報番組
	保育園だより	毎週	さくら保育園久米分園・飯田仏教・飯田子どもの園・飯田中央保育園の紹介
	本の散歩道	1	本の読み聞かせ
木曜日	伊那谷の自然	2	伊那谷の動植物、季節の変化などの紹介
	伊那谷の歴史	3	飯田下伊那の歴史の一幕にスポット
	ふれあい福祉	4	ボランティア・催し物・行事などの紹介
	小学校だより	毎週	上久堅・千代・和田・千栄小学校の紹介
金曜日	市立病院だより	1	市立病院医師の話
	サークル紹介	2	上村公民館のグループやサークルの紹介
	大好き農業	3	農業に関係した活動や事業の紹介
	いきいきライフ	4	いきいきと暮らし高齢者などの紹介
金曜日	中学校だより	毎週	旭ヶ丘・飯田東・竜東・高陵中学校の紹介
	観光情報	1	飯田の観光情報の紹介
	いいだ、文化の窓 (文化会館・美博 図書館情報)	2 3	文化会館の事業の紹介 美術博物館・考古博物館の催し物の紹介
		4	図書館の行事や話題の本などの紹介

## ケーブルテレビ

## 714チャンネル

市議会開会中は、  
議会中継を放映します。

## 12チャンネル

(結チャンネル)

◎ データ放送12チャンネルで配信している情報メニューは次の通りです。

- ・お知らせ
- ・緊急情報
- ・ケーブルテレビ情報
- ・暮らしの情報
- ・コミュニティ情報
- ・南信州新聞社ニュース
- ・ごみの収集日カレンダー
- ・お知らせポスト

飯田市の人口(10/1現在) ■人口=106,453人 男50,749人/女55,704人 ■世帯=39,137戸 ※住民基本台帳法改正により外国人含む

発行・編集:飯田市役所企画部秘書課/〒395-8501 長野県飯田市大久保町2534 ☎0265(22)4511 0265(53)4511 ●ウェブサイト <http://www.city.iida.lg.jp/>



古紙配合率100%白色度70%の再生紙



大豆油インキを使用し、環境に配慮した広報紙作りに努めています。