

長野県飯田市

# 広報いいだ

祝 飯田市龍江

2012(平成24年)

2.1

No.941 ● 毎月1日・15日発行



【特集】

平成24年  
年頭所感・市政経営の方向

飯田市成人式(1月8日)

飯田市では1,308人(男617人、女691人)が成人式を迎えた

市内16の会場で特色ある式が開催された

これまで支えてくれた方への感謝、

将来への強い決意を述べた(龍江地区)



# 年頭所感・市政経営の方向 (概要)

## I はじめに

### 「知のネットワーク」による21世紀型戦略的地域づくり

昨年の東日本大震災は大きな時代の転換と位置づけられるのではないだろうか。これまでは「戦前、戦後」という言い方で現代を位置づけてきました。この「戦前、戦後」という言い方は「震災前、震災後」という位置づけがなされるように思います。戦後の高度成長期からバブル崩壊を経て「失われた20年」と言われる震災前の時代に対して、震災後のわが国はこれまで以上に「人と自然との結びつき」「人と人との結びつき」を重視する傾向が強まるものとみています。

一方、当地域では昨年リニア中央新幹線のルートと駅設置が確定となり、三遠南信自動車道、リニアといった大規模交通インフラを見据えた地域づくり、即ちプラス面の効果を最大限に活かしつつ、ストローク効果などのマイナス面の影響を最小限に抑えるための地域づくりが2027年のリニア開通までに求められると捉え、飯田下伊那を挙げてリニア将来ビジョンを策定し、これを南信州広域連合の広域計画や飯田市の第5次基本構想後期基本計画に組み込んできました。このリニア将来ビジョンで示された対外的な地域像が「小さな世界都市」「多機能高付加価値都市圏」です。

「震災後、リニア開通前」の15年間に俯瞰したとき、私たちの地域が目

指すところは、経済的豊かさや精神的豊かさを兼ね備えた多機能高付加価値都市圏の創出、換言すれば「飯田の豊かさを享受できる学術研究都市」と考えています。

「学術研究都市」と言いつつ、これまでの右肩上がりの時代につくられた研究機関の建物林立する研究学園都市をイメージするかも知れませんが、ビルや工場などのハコモノを移植するような20世紀型の地域づくり、産業づくりは、人口減少、少子化、高齢化が進む一方で、国の借金(国債および借入金などの合計)が1千兆円を越える程の深刻な財政難に陥っている現状では、もはや限界と捉えています。そもそもこうしたハコモノ移植型の地域づくり・産業づくりは、言わば痩せた土地に植林をして、水やりや剪定などの手入れもせず放置しておくようなもので、その後の環境変化に耐えられず、頓挫してしまうことがままあったように思います。

昨年、飯田市の第5次基本構想前期基本計画の振り返りを行いました。が、「環境モデル都市」や「南信州定住自立圏」の取り組み、リニアへの対応、あるいは緊急経済対策など、当地域にとって極めて重要な施策が計画当初には想定されておらず、この5年間にあける時代の急速な変化

に改めて目を見張ったところです。

こうしたこれまでの知見を踏まえ、飯田の豊かさを享受できる学術研究都市は、21世紀型戦略的地域づくり・産業づくりによって進めていく必要があると考えます。植林に例えれば、木がしっかりと根付く肥沃な土壌づくりを行い、芽出しから水やりや剪定などの手入れを入念に行つて、環境変化に耐えられるよう深く根を張った大木に育て、多機能高付加価値の果実がたわわに実るが如く、施策や事務事業を自立的かつ自律的に結実させられるようにするものです。

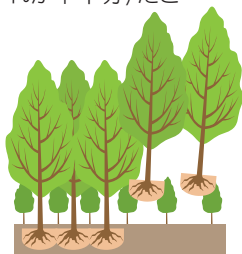
今後のさらなる環境変化に対応し、経済自立度の向上による経済的豊かさ、自分たちの地域に愛着と誇りを持ち、学びの魅力を有する精神的な豊かさを併せ持つ「飯田の豊かさを享受できる学術研究都市」の実現の重要な要素となるのが「学輪ーD A」に代表される「知のネットワーク」と捉えています。

大学の教授や研究者の皆さんは、同じ大学に属していても、学際的共同研究などは例外として、基本的には個々自立して調査研究活動を行っています。これに対して「学輪ーD A」は、当地域を学びの場として集まった様々な教授、研究者のネットワークです。つまりこれまで関係づけられていなかった様々な分野の専門人材が飯田の学びの魅力に惹き付けられ、当地域をモデルにした取り組みを実践するために繋がったのです。

## 「知のネットワーク」による21世紀型戦略的地域づくり

### 20世紀型の考え方

別の場所で育てられた木を移植し、短期間で整然とした美しい街を形成することができるが、単なるハコモノ誘致（人材誘導・人材育成など手入れが不十分）だと…

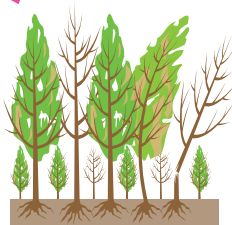


- ・根を張るための土壌づくりが不十分な場合がある。
- ・木が育つための栄養や水分を与えられない。

社会経済構造の急激な環境変化

少子高齢化社会  
経済のグローバル化etc

- ・根を深く張れない。
- ・徐々に立ち枯れていく。
- ・少しの環境変化で枝や幹が折れてしまう。



街が荒廃して持続できない。



地域の自立と持続を目指すための

### 21世紀型の考え方

- 地域の「耕しと種まき」により発芽させた小さな芽は、やがて地中深く根を張る大樹へと育つ。
- 専門的な知見を地域に呼び込むことにより、地域人材が育成されるとともに、自立的・自律的な付加価値の創発をめざす。



このように誕生した「知のネットワーク」がどれだけ創造性を有したものになるのかは、今後の取り組みに負うところが大きい訳ですが、創造性豊かな多機能高付加価値都市圏を目指す21世紀型戦略的地域づくりにおいて、「知のネットワーク」の機能は3つ挙げられると思います。

一つとして、地域を起点とした人材育成機能です。いわゆる四年制大学を有しない当地域において、大学設置はリニアと並ぶ長年の悲願ですが、人口減少、少子化の現状において、従来のハコモノ誘致的な考えでは実現は大変困難であるし、リスクが大きい割に効果は限定的になる可能性が高いと思われれます。むしろ、「学輪IIDA」を中核とした大学連携を基軸とし、地域を丸ごとキャンパスと捉える飯田インター大学の構築を目指した方が、地育力による心豊かな人づくりに繋がるものと考えています。現在取り組みを進めている小中連携・一貫教育や高校教育とも結びつけることで、当地域における人材育成の基軸を形成していきたいと考えています。

二つとして、クラウド機能が挙げられます。これは、「飯田市にとって必要に応じて必要な知見を取り出せる」機能です。「学輪IIDA」では、飯田市は政策立案に必要な時に専門的な知見を、「知のネットワーク」から得ることが可能になることから、「大学機能のクラウド化」と言える訳です。

三つとして、米国のシリコンバレーや欧州のサイエンスパークのように

な産業ダイナミズムの創発機能が挙げられます。創設間もない「学輪IIDA」では未だそこまで目に見えた成果があがるまでは至っておりませんが、この機能は当地域の経済自立度向上に直結するものであり、現在取り組んでいる航空宇宙などの産業クラスターづくりとの結びつきをいかに強めていくかが今後の課題と捉えています。

このように「学輪IIDA」を核とする「知のネットワーク」については、「震災後、リニア開通前」の当地域において、21世紀型戦略的地域づくりを進めるうえで極めて重要な要素となると考えております。

私と致しましては、こうした地域づくりをはじめ第5次基本構想後期基本計画に掲げた取り組みを地域一丸となって着実に進めていくべく、次世代に継承できる飯田らしい真に豊かな地域を実現できると考えています。





## II 平成24年度の市政経営の基本方針

### 1 市政経営の方向

#### (1) 5つの基本方針に沿った 市政経営の展開

第5次基本構想の後期基本計画の初年度にあたることを踏まえながら、引き続きこれまでの5つの基本方針（「経済的自立度を高める多様な産業施策の推進」、「地育力によるこころ豊かな人づくり」、「安心して健やかに暮らせるまちづくり」、「自然・環境と調和した『低炭素社会・飯田』づくり」、「多様性に富んだ暮らしと文化を次世代に継承する地域づくり」）に沿った取り組みを、第5次基本構想後期基本計画の各政策に照らし合わせながら展開していきます。

#### (2) 地域経済活性化プログラム による地域産業の振興

豪雨、地震などの自然災害や、原発事故による安全神話の崩壊など、今まで以上に「安全」あるいは「環境」という視点が重要になってきています。また、人口減少、少子化などの進展で、これまでの右肩上がりを前提とした社会構造からのパラダイム転換が迫られ、国や地方の厳しい財政状況の下、今まで以上に「地方の自立」を支える「地域経済の活性化」の重要性は高まってきました。これまで数年にわたり、中小企業金融円滑化法などの経済対策を進めて参りましたが、PPP協議をはじめ世界的な経済の枠組みも大きな変化を迎えており、三遠南信自動車道やリニアの開通などを見据えながら、リスクへの対処とチャンスを活かす事業展開を確実にしていく必要があります。こうした地域産業を取り巻く大きな変化を踏まえ、今後の産業づくりについては、地域の経済構

造や状況変化を的確に捉え、将来を見据えた産業振興を進めることが必要であるとの考え方を堅持しつつ、当面リーマンショック前の経済自立度を回復すべく、地域経済活性化プログラムによる地域産業の振興を進めます。

さらに、「新しい時代の地域産業を支える、創る」と「連携して拓く」の2つの大きな軸により、10の重点プロジェクトを構成しています。

#### (3) リニアへの取り組み

昨年5月に国が中央新幹線の整備計画を決定し、東海旅客鉄道株式会社（以下「JR東海」）に建設を指示したことから、JR東海は環境影響評価法に基づき手続きを進めており、当地域に建設するリニアの中間駅およびルートの概要を示すと共に、中間駅の建設費を全額自己負担するの方針を表明するなど、リニア中央新幹線は開通に向けて大きく前進しています。

当地域では、昨年9月にJR東海との直接協議

で確認した事項の実現に向けて取り組みと共により、リニア中間駅の交通アクセスなどについて、関係機関と連携して取り組みながら、リニア将来ビジョンに掲げた地域の将来像実現をめざし地域づくりを具体化するため、「リニア推進ロードマップ」の検討に着手し、21世紀型の戦略的地域づくりを推進します。

#### (4) 市役所職員に求められる質的変革

市役所職員においては、質的変革が求められています。もう少し踏み込んで申し上げれば「現場感覚」を身につけること、「付加価値を生み出す人的ネットワーク」の構築が必要と考えます。

「付加価値を生み出す人的ネットワーク」については、「知のネットワーク」の活用に通じるものであり、「現場感覚」は想定外のことに対応する際にも極めて重要と考えられます。既に南相馬市からの被災者受け入れの時に実践しているところですが、こうした経験を日頃の事務事業の展開に活かしていくことで現場感覚が培われるものと捉えています。

### 2 平成24年度当初予算編成に向けての考え方

#### (1) 国の予算、地方財政計画などの状況

○国の地方財政対策では、地方交付税が別枠加算の継続などにより0.5%程度増加し、地方税に地方交付税や臨時財政対策債などを加えた地方一般財源の総額は、前年度とほぼ同額となっています。

○飯田市では、個人市民税が年少控除などの廃止で増額するものの、景気の低迷などによる法人市民税の減少と評価替えによる固定資産税および都市計画税の減少の影響が大きいものと予想され、一般財源総額は、前年を下回る見込みです。

#### (2) 飯田市の当初予算編成方針

- ①後期基本計画における各施策の目標を達成するため、行政評価における提言なども踏まえ、必要な事業を検討し具体化をはかります。
- ②扶助費など社会保障関係の伸びに的確に対応することも市民生活に密着した事業に力点を置きます。
- ③限られた財源を有効に活用するため、「選択と集中」の観点から事業を絞り込むとともに、「統合的アプローチ」によって事業効果を高めます。
- ④持続可能な財政運営を継続していくため、行財



政改革の推進を通じて無駄を省き、簡素で効率

的な行政運営を確立します。

### 3 具体的な展開の方向 24年度取り組みのポイント

#### ■経済的自立度を高める

##### 多様な産業施策の推進

- 地域経済活性化プログラム2012の着実な展開
- ・世界同時不況、東日本大震災などの外部環境の変化による地域産業構造の大きな変化への対応
- ・地域産業が発展する土台となるハード・ソフト両面にわたる基盤の再構築、強化
- ・リニア飯田駅や三遠南信自動車道などの将来の交通環境の変化に向けたステイジづくり
- ・長野技能五輪などを契機として、内外の力を結集してこれを担う人材の強化
- ・地域としての統合力発揮のための「新しい組み合わせ」による「連携・融合」の推進と新しい産業づくり
- ・「新しい時代の地域産業を支える、創る」と「連携して拓く」の2つの大きな軸による地域経済の活性化への取り組み
- 経済情勢に対応した事業者、生活者への支援の継続

#### ■地育力によるこころ豊かな人づくり

- 「自立」「共生」「共有」を柱とする飯田市教育振興基本計画に基づいた教育の質的向上
- 小中連携・一貫教育のモデル校での実施
- 後期アクシヨンプログラムに基づいた地育力向上連携システムの推進
- 小中連携のキャリア教育や体験活動、ふるさと学習による「ふるさと意識、社会貢献意識」の醸成
- 「飯田市における不登校対策5つのアクション」に基づいた不登校対策の実施
- 国際社会に貢献できる豊かな人間形成と、新た

#### 安心して健やかに暮らせるまちづくり

- 地域健康ケア計画2012の推進
- ・「健康づくり家庭訪問」によるがん検診・特定健診の受診率向上や健康相談の実施
- ・高齢者が健やかに安心して暮らせるために、高齢者がいる世帯の住宅のバリアフリー化を助成
- ・発達が心配な子ども達への途切れのない一貫した支援を目的とした情報の集約化や支援体制の構築
- ・朝食の欠食率減少に向けた中学生に向けた取り組みの強化
- 地域中核病院としての役割を果たすための飯田市立病院の診療機能の充実と患者アメニティの向上を主とする施設整備
- 災害時の拠点施設となる新庁舎の実施設設計および建設への着手
- 橋梁、公園などの「長寿命化修繕計画」を策定
- 指定避難所となる市内小中学校への防災備蓄倉庫の計画的な整備
- 各地区の災害時拠点施設となる公民館および自治振興センターの耐震化整備

#### 安心して健やかに暮らせるまちづくり

##### 安心して健やかに暮らせるまちづくり

- 「健康づくり家庭訪問」によるがん検診・特定健診の受診率向上や健康相談の実施
- ・高齢者が健やかに安心して暮らせるために、高齢者がいる世帯の住宅のバリアフリー化を助成
- ・発達が心配な子ども達への途切れのない一貫した支援を目的とした情報の集約化や支援体制の構築
- ・朝食の欠食率減少に向けた中学生に向けた取り組みの強化
- 地域中核病院としての役割を果たすための飯田市立病院の診療機能の充実と患者アメニティの向上を主とする施設整備
- 災害時の拠点施設となる新庁舎の実施設設計および建設への着手
- 橋梁、公園などの「長寿命化修繕計画」を策定
- 指定避難所となる市内小中学校への防災備蓄倉庫の計画的な整備
- 各地区の災害時拠点施設となる公民館および自治振興センターの耐震化整備

#### ■自然・環境と調和した

##### 「低炭素社会・飯田」づくり

- 「エネルギー・環境・経済の好循環」を意識した省エネルギーの推進や再生可能エネルギーの域産域消に向けた取り組み

○「おひさま」と「もじ」の自然エネルギーの利活用

○リニア時代にふさわしい「環境モデル都市づくりロードマップ」のポイントとなるエネルギーの低炭素化と地域経済の連動に向けた「飯田版マイクログリッド」の構築研究

○パークアンドライドの社会実験や公共交通の充実などによる移動手段の低炭素化推進

#### ■多様性に富んだ暮らしと文化を次世代に継承する地域づくり

- リニア将来ビジョン実現のため「リニア推進ロードマップ」の検討を実施
- リニア中央幹線推進のための交通体系調査実施と基金の積み立てなど
- 三遠南信地域連携ビジョン推進会議の一員として、三遠南信地域の広域連合設置に向けた新・連携組織の検討
- 飯田インター大学の構築を目指した飯田大学連携会議「学輪ーD」の研究プロジェクトおよび各大学との様々な共同プロジェクトの推進
- 南信州定住自立圏および関連する取り組みの推進

#### ■行財政改革の推進

- 新たな行財政改革大綱、改革プランに基づく改革の推進
- 事務事業全般の精査や施設のあり方の検討、補助金などの見直し
- 職員のコンプライアンス意識の徹底により公平公正な行政運営を実施
- 市民に信頼されるスリムでコンパクトな行政を目指す

#### 問い合わせ

企画課 行政経営係 内線 2229  
E-mail ikikaku@city.jida.nagano.jp

## 飯田市消防出初式 思いを新たにして



勇壮な市中パレード



威勢よくまといを振る

1月9日、地域の平穏な1年を願う消防出初式を開催しました。消防団・消防署をはじめまちづくり委員会や、赤十字奉仕団など関係者800人が参加し、文化会館で消防団員の永年勤続表彰や無火災章などの表彰を行った後、市中パレードを行いました。

パレードは団旗を先頭に消防音楽隊ラッパ隊の吹奏にあわせて整然と行われ、三連蔵前では木遣り隊にあわせて力強くまといを振り、安心安全な1年となることを願いました。

## 結い(UI)ターン冬のキャンペーン 南信州・真冬の出会いをテーマに



両日で30人が参加した相談会

飯田を離れて生活を送っている学生や社会人の皆さんを対象に、地元へ帰ってきて欲しいとの願いを込めて2月17日まで「結いターン冬のキャンペーン」を実施しています。1月4日、5日には、お正月特別相談会を開催し専門担当職員が就職相談や飯田での暮らしなどのUターン・ターンの相談に応じました。

## リニア中央新幹線飯伊地区期成同盟会総会 新たな役割を担いスタート



記念公演—高速交通網と地価の動きから—

平成23年は、リニア中央新幹線の開通に向け、大きく前進した年でした。12月19日には同盟会の総会を開催し、「飯田線の存続や中間駅の飯田線への結節などの実現に向け取り組む」、また「地域の将来像実現に向け戦略的地域づくりを推進する」などの決議が採択されました。





## 第5回飯田市安全大会 暴力団排除を社会全体で推進

川路小学校5年生の親子による防犯ダンス

12月17日に開催した安全大会では、県の暴力団排除条例の施行に伴い「暴力追放」を中心に取りあげ、飯田警察署の矢島刑事課長による基調講演とお笑い芸人「こてつ」によるコントを通して条例の解説がされました。

条例では県民や事業者の責務として、暴力団員への利益供与の禁止をはじめ、祭礼からの暴力団排除などを定め、違反した事業者を公表するという措置がされます。飯田市においても、県内で先駆けて暴力団排除条例を制定し4月1日から施行になります。



基調講演で条例を解説する

## 北斗のまち橋北イルミネーションフェスタ 旧飯田測候所の活用を考えて



イベントに合わせ開催したクリスマス会(12月23日)



建物と周辺を約3万5千個のLEDライトで装飾

馬場町の旧飯田測候所を電飾するイベントが12月17日から1月3日まで開催されました。市の文化財でもある旧測候所を広く知ってもらい地域の活性化につなげようと、市のムトス飯田地域づくりモデル活動支援事業の助成金を活用し、地元の橋北面白倶楽部が平成21年から始めています。

# 現代版 養生訓

## 介護支援専門員とその役割

介護保険は平成12年4月から施行されました。

いつまでも元気で長生きしたい。でも自分や家族に介護が必要になった時どうすればいいのだろう。そんな皆さんの共通の不安である「介護」を社会全体で支える仕組みが介護保険制度です。

介護保険は65歳以上の人（第1号被保険者）で、寝たきりや認知症などで、入浴・排泄・食事などの日常生活動作について、常に介護が必要な人や家事や身支度などの日常生活に支援が必要な人が申請できます。

また、40歳以上65歳未満の人（第2号被保険者）で、初老期認知症、脳血管障害など老化に伴う特定疾病により介護や支援が必要にな

った人も申請することができます。

介護支援専門員（ケアマネジャー）は、介護保険法において要支援・要介護認定を受けた人（利用者）やその家族からの相談を受け、利用者の心身の状況に応じた適切な介護サービスが利用できるように調整を行ないます。

利用者、家族の生活に合わせた要望を明らかにすることで、生活の質を高め、その人がその人らしく豊かな老後を過ごす事が出来るように一緒に支援させていただいています。

そのためにはどのような生活したいかの目標を一緒に考え、居宅サービス計画（ケアプラン）を作成し、評価を行ない、他のサービス事業者との連絡、調整な



市立病院 在宅介護支援センター  
宮澤 真弓

どを取りまとめる業務などをしています。利用者が住み慣れた自宅で自立して、その人らしく生活していただくことが重要です。

飯田市立病院在宅介護支援センターは、病院併設型の居宅介護支援事業所で、医療依存度の高い方や緩和ケア等が必要とされている方を担当しています。

いつでも気軽にご相談ください。



飯田市立病院  
〒395-8502 飯田市八幡町438  
TEL.0265-21-1255

# 散歩道にて

その85

市長 牧野光朗

地域の活力の源泉となる若い力

昨年末、飯田高校のラグビー班が2年振りに花園に出場し、宮崎県代表の高鍋高校と対戦して、接戦の末13年振りの花園勝利を挙げました。

私が応援に行った2回戦では、埼玉県代表の深谷高校に敗れはしたものの、試合内容は前回に比べ成長ぶりを窺わせるものでした。

また、同じく花園で行われた中学生の全国大会でも長野県スクール選抜チームは2勝1敗の好成績だったそうです。

東日本大震災後のわが国が「なでしこジャパン」の活躍に元気をもち

らったように、こうした若い皆さんの頑張りや地域に活力を与えてくれます。

特に地域を取り巻く環境が厳しく、先行き不透明な時期には、将来ある若い皆さん方の活躍に明るい未来を見出せるように思われます。

飯田高校の試合では、飯田下伊那のみならず東京や名古屋から集まった大勢の応援団が精一杯の声を送りました。

選手の方皆さんも、いざという時に結束する私たちの地域の「結いの力」を大いに感じる機会になったのではないかと思います。

試合を終えた3年生はそれぞれの道に進むことになると思いますが、この日のことを胸に刻んで、いつか必ず私たちの地域に戻って来て再び活力の源泉になってもらいたいものです。







先月の岡島邦夫 さん(上郷)からのリレー

## 私たちのまちづくり

### 豊かな緑と ロマンの千代

#### 千代地区まちづくり委員会

千代地区は天竜川の東側、竜東の山間部に位置し、面積の大半を森林が占める中山間地域です。豊かな緑と自然に恵まれ、「よこね田んぼ」に象徴される美しい景観も特徴のひとつです。千代地区は単位自治組織である12の「区」からなり、地域自治の推進主体である「千代地区まちづくり委員会」を構成しています。千代地域自治の最大の課題は、急速に進んでいる少子高齢化への対応です。千代地区では7～8年前に、保育園児数の減少により地区内に2つある保育園の統合を飯田市から提示されたのを受けて、地域で社会福祉法人を立ち上げて自ら運営を行う、二保育園民営化の道を選びました。未満児保育も積極的に受け入れるなど、子育てのニーズに応える努力をしています。こういった子育て支援の態勢に



よこね田んぼをバックに稲刈り参加者一同

加え、「地域の子供やお年寄り」は地域で守り育てる」という理念により、平成23年度からは飯田市より千代地区に設置された老人デイサービスセンターの運営も「社会福祉法人千代しゃくなげの会」が担っており、高齢者福祉の拠点として機能させています。

まちづくり委員会としては少子化に歯止めをかけるべく、未婚男女の結婚支援や地域振興住宅建設等によるUIターン促進にも力を入れていく方針です。

環境とエネルギーの問題に対し、地域としても再生可能な自然エネルギーを見直し活用する方策を探る中、エネルギーの域産域消も図れる地域を目指したいと計画しています。

千代地区の人口 (平成23年10月現在)

- 男 909人/女 973人/合計 1,882人
- 世帯数 613戸 ●高齢化率 38.0%

私は、建物の設計の仕事をしています。きつかけは、実家が設計事務所をやっており、手伝っているうちに建物の設計に興味がわいたからです。設計の仕事に就いてもう10年近くになりますが、まだまだ覚えることがたくさんあり、大変ですがとてもやりがいも感じています。これから、もっともっと勉強して、い

毎月市民の皆さんに、

1. 私の健康法
2. 感動したこと
3. 今がんばっていること
4. まちづくりへの提言

以上の項目から選んで語っていただき、次の方にバトンタッチする「リレートーク」です。次はあなたの番かも…



今がんばっていること

まつざわ よしと  
松澤祥人さん(松尾)

いものを設計してもらったと言ってももらえるようにがんばっていきなさいと思

## ぼくのゆめ わたしのゆめ

### 私の夢

なかじま  
中島 ほのか さん  
(座光寺小6年)



私の夢は、ダンサーになることです。

私は、週に2回習い事でヒップホップダンスを習っています。すごくすごく楽しいし、もっとうまくなって、有名になりたいです。

みなさんに感動してもらえるような、最高のパフォーマンスができればいいなと思っています。

ダンスをやっている時は夢中でやっています。ダンスは元気が1番です。元気におどっているのが伝わってほしいです。

ダンサーになる夢を決してあきらめないように追っていきなさいと思います。

# 市役所発 ぐらしの情報



## 市民証明コーナー 休業

りんご庁舎2階にありま  
す市民証明コーナーは、月  
曜日から金曜日まで毎日午  
前8時30分から午後7時ま  
でと、土曜日の午前10時30  
分から午後7時まで窓口を  
開庁していますが、日曜日  
および祝日は閉庁となつて  
います。そのため、2月11  
日(祝)はお休みとなります。  
ご迷惑をお掛けします  
が、ご理解とご協力をお願  
いします。

## ▼問い合わせ

市民課 市民窓口係  
内線5411

## 平成24年度入札参加願 受付開始(中間受付)

市が発注する建設工事、  
測量・設計コンサルタント

# 平成24年 経済センサス 活動調査

2月1日  
(水)

経済センサスー活動調査は、暮らしや地域など  
をより良くするために、あなたのお店、あなた  
の会社についてお伺いする大切な調査です。  
正確な統計をつくるために、調査への回答をよ  
ろしくお願いします。

『経済の国勢調査』です。全国すべての  
企業・すべての事業所が対象です。

調査票は平成24年1月末日までにお届けし  
ます。2月1日以降に提出をお願いします。

- ❑ この調査は、統計法に基づく基幹統計調査で、  
調査票に記入して提出する義務があります。
- ❑ 提出された内容は統計作成の目的以外(税の  
資料など)には、絶対に使用しません。

総務省・経済産業省・都道府県・市区町村

経済センサス

検索



URL <http://www.stat.go.jp/data/e-census/campaign/index.htm>

■ 問い合わせ 地域づくり・庶務課 統計担当 内線2114

等業務、物品供給・役務・  
業務委託などの入札参加願  
を受け付けます。  
この入札参加願の有効期  
間は、平成24年度の1年間  
です。  
※今回は中間受付ですの  
で、現在(平成23・24年  
度)登録されている方は  
提出不要です。  
▼受付期間  
2月20日(月)～3月12日(月)

(必着)  
▼提出要領等の入手方法  
市のウェブサイトでからダ  
ウンロードしてください。  
財政課管財契約係窓口で  
もお渡しできます。  
▼提出方法  
管財契約係に持参または  
郵送してください。  
▼提出先・問い合わせ  
〒395-8501  
大久保町2534  
飯田市役所  
財政課  
管財契約係  
内線2116・2118

## 1月1日号の訂正

広報いいだ1月1日号の記事  
に誤りがありましたので、お詫  
びして訂正いたします。

●11ページ  
平成24年経済センサス  
活動調査

- 誤 統計作成の目的
- 正 統計作成の目的以外

## 結い(U)ターン



Uターンターンを応援します。  
お気軽にご相談下さい。

■ 問い合わせ  
結いターンキャリアデザイン室 内線3512  
<http://www.yuiturn.net/>  
✉ [yuiturn@city.iida.nagano.jp](mailto:yuiturn@city.iida.nagano.jp)

キャンペーン期間 平成23年9月1日(木)▶平成24年4月27日(金)

IIDA SHINKIN BANK  
飯田信用金庫

# 教育ローンキャンペーン

お子様の夢を  
応援します!!

当座貸付型 証書貸付型

※詳しくは、下記ローンセンター、または融資係・営業係までお尋ねください。  
※審査の結果、ご希望に添えない場合もありますのでご了承ください。

基準金利より **0.6%** 引き下げ  
図書カード1,000円分  
プレゼント!!

ローンセンター名古屋  
☎0120-841-160

営業時間  
平日 11:00~19:00  
土日 9:00~17:00  
毎週水曜日 土・日 以外の祝日  
8時130分~16時12時31分~18時31分

ローンセンター高森  
☎0120-441-160

営業時間  
平日 11:00~19:00  
土日 9:00~17:00  
毎週火曜日 土・日 以外の祝日  
8時130分~16時12時31分~18時31分



# がん検診を受けましょう



いま、日本人の2人に1人が、**がん**にかかるとの時代!

がんは、日本人の死亡原因の第1位です。現在2人に1人が一生のうちがんにかかり、3人に1人ががんで亡くなるとも言われています。多くの方がかかる可能性があるがんですが、がんは決して治らない病気ではなくなってきました。ただし、そのためには早期発見が欠かせません。早期のがん

であれば半分以上は完治し、早期であるほど治る確率はよくなります。しかし、日本のがん検診受診率は先進国中でも最低ラインにあります。もっと積極的にがん検診を受け、自らの手でがんから身を守りましょう。

## 検診 HOW MUCH!

ちょっと気になるお金の話…

●大腸がんで治療している方の医療費を調べてみました

がんも早期に発見できれば  
体もお金の負担も軽くなります…

	日数	医療費 (一人当たりの平均医療費)
<b>入院治療の場合</b> 	<b>入院 9.4日</b> <small>通院では治療できず入院となりました。開腹手術が必要となる場合もあります。</small>	<b>560,638円</b>
<b>早期大腸がんと診断 通院治療の場合</b> 	<b>外来通院 2日</b> <small>内視鏡で腫瘍を切除しました。</small>	<b>102,040円</b>

その差は **458,598円**

※この方は、市の大腸がん検診でがんが見つかりました。

[平成21.5月国保病類統計より]

種別	対象年齢	自己負担	内容等	検診間隔	
胃がん検診	35~79歳	1,500円	胃部エックス線検査 (バリウムを飲む検査)	1年に1回	
大腸がん検診	35歳以上	500円	便潜血反応検査 (2日分の便を提出)	1年に1回	
乳がん検診	エコー検診	20~39歳	1,300円	エコー検査 (乳房超音波検査)	1年に1回
	マンモグラフィ検診	40歳以上の偶数年齢	2,500円	マンモグラフィ検査 (乳房レントゲン撮影) ※平日検診と土曜検診が選べます	2年に1回
子宮頸がん検診	20歳以上の偶数年齢	2,000円	子宮頸部の細胞診 (指定医療機関で受診)	2年に1回	
肺がん検診	ヘリカルCT検査	40~74歳までの偶数年齢	4,000円	肺のCT検査 (らせん断層撮影)	2年に1回
	胸部レントゲン検査	65歳以上の方	無料	レントゲン間接撮影	1年に1回

※生活保護の方の自己負担は無料です。がん検診無料受診券が必要になります。

市では、これらの検診を国の指針に基づいてご案内しています。そのため隔年でお知らせをしている項目もあります。がんの種類・部位によっては、みつけにくいこともあり、指針に基づく検診だけではがんを100%発見できるものではありません。検診受診はもちろんのこと日頃からの自己管理は大変重要です。

家族ぐるみで取り組む  
「がん」対策  
がん検診を  
受けましょう

## 平成24年度がん検診申込書および受診状況調査の提出はお済みですか?

がん検診申込書および受診状況調査の提出期限は2月3日(金)となっております。まだ、お手元にある方は、飯田市保健センターまたは各自治振興センターへ直接お持ちいただくか、返信用封筒を使って投函してください。

### 子ども手当の支給

平成23年10月〜平成24年1月分の子どもの手当（特別措置法分）を平成24年2月10日（金）に振り込みます。

今回の振込金額は、10月から制度改正になった分で、下表のとおりです。

児童の人数には「18歳到達後の最初の3月31日が過ぎる前」までの児童を含みます。

なお、平成23年11月30日を提出期限として、お願いをしてきました「子ども手当認定請求書（特別措置法分）」の提出がまだ済んでいない方は、2月の振込が停止となります。

子ども手当認定請求書（特別措置法分）を平成24年3月31日までに提出がなされない場合は、昨年の10月分に遡った支給ができず、申請の翌月分からの支給となります。

対象となる方は、確認の上、早めの提出をお願いします。用紙を紛失された方は、再発行しますので、ご

子ども手当の支給額【月】

0歳～3歳未満児		15,000円
3歳～ 小学校修了前	第1子・2子	10,000円
	第3子以降	15,000円
中学生		10,000円

連絡ください。

▼問い合わせ

子育て支援課 家庭係  
内線5346

### 蔵書点検のための 図書館臨時休館

中央・鼎・上郷の各図書館は、蔵書点検のため次のとおり臨時休館とさせていただきます。ご迷惑をおかけしますが、ご理解をお願いいたします。

▼臨時休館日

○中央図書館  
2月14日（火）〜2月17日（金）

○鼎図書館 2月21日（火）  
○上郷図書館 2月22日（水）・23日（木）

※2月24日（金）は、定期休館日（毎月第4金曜日）のため3館とも休館です。

▼問い合わせ

中央図書館  
☎0265(22)0706

### 農政講演会

▼日時

2月17日（金）  
午後2時30分

※午後1時から飯伊農業委員会協議会などによる優秀農業者表彰式典が行われます。

▼場所

鼎文化センターホール

▼内容

「TPP交渉の行方と今後の中山間地農業のあり方」

○講師

鈴木宣弘さん  
（東京大学大学院教授）

▼問い合わせ

農業委員会事務局  
内線4813

### 鶏などの家畜を飼育 されている皆さまへ

家畜伝染病予防法の改正に伴い、平成23年10月1日から、家畜の飼養者は1頭1羽の飼育でも、毎年、都道府県知事に報告することが義務付けられました。

万が一、飯田下伊那地域において家畜伝染病（高病原性鳥インフルエンザや口蹄疫など）が発生した場合は、飼育農家だけでなく各家庭で飼育されている鶏、チャボ、山羊なども家畜伝染病予防法にもとづく防疫措置の対象となります。

そのため、迅速な初動防疫を行うためにも家畜の飼育状況を把握しておく必要があります。

つきましては、次の家畜を飼育されている方はご連絡をお願いします。

※既に飯田家畜保健衛生所に報告された方は除く。

▼報告対象の家畜

牛、水牛、鹿、馬、めん羊、山羊、豚およびイノシシ、鶏、アヒル、ウズラ、キジ、ダチョウ、ホ

▼報告内容

口ホロ鳥および七面鳥住所、氏名、電話番号、家畜の種類、頭羽数

※ご報告いただいた個人情報、報告は、本目的以外に使用しません。

※提供いただいた方には、飯田家畜保健衛生所から改めて所定の用紙（都道府県知事提出用）が送付されます。

▼報告期限

2月29日（水）

▼報告先・問い合わせ

農業課  
☎0265(21)3217

### 市役所への電話の掛け方

0265-22-4511

に電話します。

市役所の電話交換手ができます。

お知らせに記載してある4桁の内線番号をお告げください。

市役所の担当部署に電話につながります。



### 認知症講演会 「地域で支えるために」

認知症の人やその家族が地域の中で温かく見守られ「自分らしい暮らし」ができるまちづくりを目指し、市民の皆さんに認知症についての理解を深めてもらうための講演会を開催します。

▼日時 2月24日(金)

午後1時30分～3時30分

▼会場 飯田人形劇場  
(飯田文化会館横)

▼内容

○演題 「認知症の人と家族の気持ちを知り、認知症の理解を深める」

○講師 関靖さん

(認知症の人と家族の会  
長野県支部代表)

○「認知症にやさしい地域づくりを目指す飯綱町の取り組みから」

○講師 坂本圭介さん

(飯綱町社会福祉協議会  
・認知症支援室室長)

▼定員 200人

▼申し込み・問い合わせ

介護高齢課

基幹包括支援センター

☎ 0265(56)1587

### 「成年後見センター設立に向けて」シンポジウム

成年後見制度が導入されてから10年以上が経過した今日、これまでの歴史を振り返り、現下の成年後見制度を取り巻く状況や問題点を整理・抽出します。

▼テーマ みなみ信州に後見センターを！

▼日時 2月25日(土)

午後1時30分～4時20分

※開場・受付 午後1時～

▼会場

勤労者福祉センター3階  
大会議室(東栄町)

▼内容

○基調講演

○講師 木下伸二さん

(みなみ信州後見支援ネットワーク会長・司法書士)

○パネルディスカッション

▼問い合わせ

飯伊圏域障害者総合支援センター

☎ 0265(24)3182

木下司法書士事務所

☎ 0265(25)1525

介護高齢課

基幹包括支援センター

☎ 0265(56)1587

# 強い会社を創る知恵

経済講演会

“大きなゾウ”より“考えるアリ”が生き残る!



中小企業やベンチャー企業が、いかにしたら新たな付加価値を生み出して、厳しい時代に生き残り、持続的成長を続けることができるのか。

まず、大手企業にはない自社の強みを明確に意識していただくことが大切です。

と き 平成24年2月22日(水)  
午後2時～4時

ところ 飯伊地域地場産業振興センター  
(2階研修室)

参加費 無料

定員 60人

申し込み・問い合わせ

●電話、FAXまたはEメールで、氏名、住所、電話番号(連絡先)、企業名をご連絡ください。

■産業経済部 金融政策室

☎ 0265-59-7161 FAX 0265-59-7162

✉ kinyuu@city.iida.nagano.jp

■■■ 講師紹介 ■■■

新規事業開発コンサルタント

廣川 州伸 さん (ひろかわくにのぶ)

1955年生まれ。東京都立大学人文学部教育学科卒業後、マーケティング・コンサルティング会社に就職。

1990年広告制作会社にプランナーとして転職。マーケティング専門家・平林千春氏と提携して商品開発に関わる。歴史家・作家の加来耕三氏の勧めで専門学校講師としても活躍。

1998年独立。コンセプトデザイン研究所を設立し、時代潮流を見据えての未来予測、新事業プランニング活動を推進。

現在、地域活性化事業を推進しながら、ベンチャー企業のブランド戦略、事業コンセプト推進活動を展開。日本ビジネス作家協会事務局長。SMBCコンサルティングの「ヒット商品番付」選考委員を四期務める。

現在、財団法人WNI気象文化創造センター理事。東工大、千葉商科大学、亜細亜大学、神奈川県立産業技術短大、東北芸術工科大学など非常勤講師多数。

## データ放送「結チャンネル」を ご覧ください

飯田市からのお知らせ、地域からのお知らせ、お悔やみ情報、リサイクルステーション、休日当番医、緊急情報など、生活に役立つ情報をお届けしています。

■問い合わせ  
秘書課 情報システム係 内線2222

ケーブルテレビの  
デジタル12チャンネルで放送中!!

### ご利用方法

リモコンの **上** **下** **左** **右** ボタンで  
画面表示の情報メニューを移動し選択  
します。  
リモコンの **決定** ボタンを押すことによ  
り、その情報の内容を見ることができます。

### ▼問い合わせ

企画課 内線2222

### ▼日時

2月19日(日)

午後1時30分～4時15分

### ▼場所

静岡県浜松市中区  
板屋町111-1 アクト  
シティ浜松  
コンgresセ  
ンター43、44会議室

## 三遠南信地域社会雇 用創造事業報告会

現在活躍中の社会企業家  
による基調講演を始め、本  
事業から生まれた社会企業  
家、研修修了生による事業  
報告会を開催します。

# 2月は「わが家の結いタイム」推進月間です。

## 毎月第3日曜日は「結いの日」(2月は19日(日)です)

家庭は、子どもが基本的な生活習慣を身につけたり、心の安らぎを感じるための大切な場です。ご家庭で「会話」「お手伝い」「読書」「あいさつ」などで家族団らんの時間を過ごしましょう。地域全体で「子育て」「親育ち」を支え合いましょう。

### わが家の

- み** みんなで話そう  
スイッチを  
切って
- ず** ずくを出し  
みんなで  
お手伝い
- ひ** ひろげよう  
親子の対話  
読書から
- ま** きもちよい  
親子のふれあい  
あいさつから



### ポスターコンクール教育委員会賞

松尾小学校6年 今村 月愛

## 三行詩コンクール特選作品

### 小学校1～4年の部

私が「おはよう」言った時  
家族も「おはよう」にこにこえ顔  
自分もにこにこ ふしぎなじゅもん

伊賀良小学校4年 下澤 舞衣

### 小学校5～6年の部

弟の運動会にみんなで行った  
いつもケンカばかりしててすなおに言えないけど  
「運動会おつかれ様」って今日は言えた

浜井場小学校6年 新田 衣久弥

### 中学校の部

あーでもない、こーでもない  
何気ないいつもの言い合い  
意外と幸せな時間かも

鼎中学校3年 小原 愛衣里

### 一般の部

「ただいま」の一言でわかる  
家族の体調  
あいさつは心と体のバロメーター

千代小学校保護者 木内 圭美

ポスターコンクール・三行詩コンクールにたくさんのご応募をありがとうございました。



## 1年前納した場合の割引額

(平成23年度保険料)

毎月保険料を納めた場合	180,240円 (15,020円×12カ月)	
口座振替で1年前納した場合	176,460円	年間3,780円の割引
納付書で1年前納した場合	177,040円	年間3,200円の割引

※ご注意ください

- ・保険料額と割引額は、平成23年度の金額です。
- ・平成24年度以降は、金額が変更になります。

○「前納」と印字された納付

▼納付書で納める場合

○手続期限 2月29日(水)

市役所でお願います。

または飯田年金事務所や

口座をお持ちの金融機関

○手続き

▼口座振替の場合

して納めます。

座振替・納付書などを利用

して納めます。

引きされる「前納」や、便利

利でお得な「口座振替」が

あります。1年前納は、口

座振替・納付書などを利用

して納めます。

法には、保険料をまとめて

前払いすることにより割引

引きされる「前納」や、便利

利でお得な「口座振替」が

あります。1年前納は、口

座振替・納付書などを利用

国民年金保険料の  
お得な1年前納制度

国民年金保険料の納付方

法には、保険料をまとめて

前払いすることにより割引

引きされる「前納」や、便利

利でお得な「口座振替」が

あります。1年前納は、口

座振替・納付書などを利用

して納めます。

して納めます。

○納付期限 5月1日(火)

書で納めてください。

※前納用の納付書は、4月

初旬に日本年金機構より

郵送される予定です。

▼問い合わせ

市民課市民窓口係

内線5428

飯田年金事務所

☎0265(22)3641

市の  
ウェブサイト  
をご覧ください

飯田市役所

検索

## 飯田都市計画用途地域の変更および

## 飯田都市計画特別用途地区(工業専用地区)の変更について

市では、土地利用基本方針に基づき、1月13日に用途地域および特別用途地区に関する都市計画の変更決定の告示をしました。

松尾竜水地区の産業道路東側一帯の区域について、工業の利便に支障をきたさない程度の小規模な物品販売店舗と飲食店も建築が可能となるよう工業専用地域を工業地域に変更するとともに、特別用途地区(工業専用地区)を指定し、飯田市特別用途地区建築条例の一部を改正する条例を施行しました。

これらにより、従前の工業専用地域において建築可能なものに加え、工業の利便に支障をきたさない程度の建築物(床面積200㎡以下の物品販売店舗および150㎡以下の飲食店)が建築可能となりました。

詳しい内容については、地域計画課までお問い合わせいただくか、市のウェブサイトをご覧ください。また当該都市計画の図書は、地域計画課で縦覧できます。

<http://www.city.iida.lg.jp/iidaspypher/www/info/detail.jsp?id=8107>



## 特別用途地区

用途地域内の一定の地区において、当該地区の特性にふさわしい土地利用の増進、環境の保護等の特別の目的の実現を図るために定める地区であり、建築条例において規制内容を定めます。

## 問い合わせ

地域計画課

土地利用計画係 内線2741

建築指導係 内線2751

第  
49  
回

## 飯田市公民館大会

心豊かで暮らしやすい地域づくりを目指して  
～公民館の学びと交流が育む地域の絆～

今年度は、「ボーナスが出る集落」として全国的に注目される通称「やねだん」柳谷集落（鹿児島県鹿屋市）の地域再生実践と豊重哲郎さんの人材育成の哲学に学び、飯田市で地域・集落をベースにした公民館の学びと交流から、地域の絆を育み心豊かで暮らしやすい地域づくりを進めるヒントを得ます。

日  
時2月19日(日) 12時45分～17時15分  
(受付 12時15分～)場  
所

飯田市公民館

## 開会行事

12時45分～13時25分

◎市教育功労者表彰 ◎県公民館活動功労者表彰伝達式 ほか

## 基調講演

13時30分～14時50分

テーマ：感動と感謝が紡ぐ地域・集落の絆 ～逆境を逆手にとった『やねだん』の地域再生～

講師：豊重 哲郎 さん（鹿児島県鹿屋市串良町 柳谷自治公民館長[町内会長]）

豊重 哲郎 さん（とよしげ てつろう）

昭和16年生まれ。

昭和35年に地元の県立串良商業高校を卒業して東京都民銀行入社。

昭和46年Uターン。

平成8年柳谷自治公民館長就任。

以後、行政に頼らない地域づくり、「やねだんに補欠はいない」とする住民全員による地域再生活動を自ら率先実践されています。



「やねだん」（柳谷）は、人口300人ほどの高齢化（約34%）集落です。豊重哲郎さんは、自治公民館長（町内会長）就任後、人づくりを土台にした地域づくりを展開されています。

特に、遊休地を活用してサツマイモを栽培し焼酎「やねだん」を製造販売するなど集落の財源を住民自らが確保する集落活動は、内閣総理大臣表彰をはじめ多くの賞を受賞し高い評価を得ています。今回の基調講演を通じて、「子ども」と「文化」をキーワードに地域再生に取り組む豊重さんの熱い思いと発想力に学びます。

## パネルディスカッション

15時10分～17時05分

テーマ：学びと交流から活力ある地域にするには ～地域・集落活動の課題とこれからの可能性～

パネラー：豊重 哲郎 さん（基調講演講師）、牧野 篤 さん（東京大学大学院教授）、長谷部 三弘 さん（ひさかた風土舎代表）

コーディネーター：荻野 亮吾 さん（東京大学大学院特任助教）

やねだんの取組、東大牧野研究室の飯田市の分館等活動調査からの提言、上久堅地区で長谷部さんが取り組んできた集落実践活動の3つの観点から、地域に愛着を感じ住み続けるために、分館規模の集落では何を為すべきか何ができるかを考えます。

## 開会行事

17時05分～17時15分

## 参加申込

参加を希望される方は、飯田市公民館までご連絡（電話・メール可）をお願いします。

## 問い合わせ先

ご不明な点は、飯田市公民館までお問い合わせください。

☎ 0265-22-1132 ☎ 0265-22-1022 ✉ iccc01@city.iida.nagano.jp



# 「飯田市スポーツ推進委員」

に変わりました。

スポーツ基本法の施行に伴い、「飯田市体育指導委員」の名称が

スポーツ推進委員とは、スポーツ基本法に基づき、市内20地区のまちづくり委員会または公民館の推薦および市域からの公募により教育委員会が委嘱する非常勤の職員（任期2年）です。

スポーツ振興のため、地域住民と行政とのパイプ役として、またニュースポーツを中心としたスポーツの指導者として活動をしています。

今まで「たいし=体育指導委員」と呼ばれてきましたが、法改正に伴い「スポーツ推進委員」となりました。飯田市では、現在34名のスポーツ推進委員が活躍しています。

飯田市スポーツ推進委員はこのような活動をしています。



- 年齢や体力等に関係なく誰でも楽しめるニュースポーツをやってみたい
- 子どもたちが運動・スポーツに親しむきっかけがほしい
- 健康のために軽体操の講座をしたい
- スポーツ行事の企画立案等に対してアドバイスがほしい

こうした要望がございましたら、スポーツ推進委員が指導や助言を行いますので、生涯学習・スポーツ課までお気軽にご相談ください。

私たち「スポーツ推進委員」が、地域のスポーツ振興・発展のお手伝いをします。

氏名	地区名	中学校区
水野 顕治	橋北	東
宮田 和久	橋南	東
菅沼 敬一	東野	東
清水 亮	羽場	西
小林 孝和	羽場	西
木下 幸彦	丸山	西
田中 利治	松尾	緑ヶ丘
山中 由美	松尾	緑ヶ丘
竹下 広志	松尾	緑ヶ丘
三石 陽次	松尾	緑ヶ丘
寺沢 正徳	下久堅	緑ヶ丘
三石 義弘	下久堅	緑ヶ丘
下平 真千子	竜ヶ丘	緑ヶ丘
林 厚	竜ヶ丘	緑ヶ丘
田中 千勝	上久堅	竜東
澤柳 嘉一	千代	竜東
長谷部 勝	龍江	竜峡

氏名	地区名	中学校区
関島 真治	川路	竜峡
長谷部 千文	川路	竜峡
齊藤 典久	三穂	竜峡
唐沢 昌和	山本	旭ヶ丘
佐藤 公康	山本	旭ヶ丘
小林 嘉代子	伊賀良	旭ヶ丘
嶋田 寿一	伊賀良	旭ヶ丘
今井 徹	伊賀良	旭ヶ丘
清水 靖子	伊賀良	旭ヶ丘
加藤 廣美	鼎	鼎
平澤 忠広	鼎	鼎
倉地 美彦	鼎	鼎
松沢 和敏	高陵	高陵
宮下 泰広	上郷	高陵
宮澤 典子	上郷	高陵
鈴川 正治	上村	遠山
熊谷 久幸	南信濃	遠山

スポーツ推進委員の依頼、問い合わせ

生涯学習・スポーツ課 内線5572

## 募集

市議会の傍聴におこ  
しください

市議会では、条例や予算等の議案や請願・陳情などが審議され、本会議は個人・団体が自由に傍聴いただけます。

※各常任委員会や特別委員会は委員長の許可により傍聴が可能です。

市政運営や議会活動の様子を知ることが出来る絶好の機会ですので、ぜひ傍聴におこしください。

事前予約は不要ですが、団体など大勢での傍聴は事前に議会事務局にご連絡をお願いいたします。  
※小中学校等の傍聴も受け付けています。

▼平成24年第1回定例会の  
主な日程

○開会 2月28日(火)

○一般質問

3月7日(水)・8日(木)

○総務文教委員会

3月12日(月)

○社会委員会 3月13日(火)

○産業経済委員会 3月14日(水)

○建設環境委員会 3月15日(木)

○庁舎建設特別委員会および  
びりニア推進対策特別委員会

○閉会 2月24日(金)、3月19日(月)

○開会 3月22日(木)

※開会時間などの詳細はお問い合わせください。

※本会議の中継は、飯田ケーブルテレビデジタル714chでも視聴できます。

▼問い合わせ

飯田市議会事務局

内線2613

「防災行政無線」の放送内容を  
電話で聞けます。  
(通話料無料)



0120-915-460

フリーダイヤル

※携帯電話からもかかります

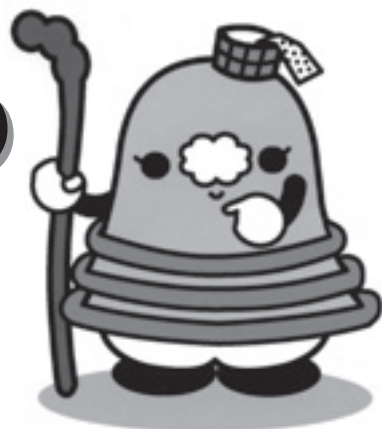


■問い合わせ

危機管理・交通安全対策室 内線2432

遠山郷を  
元気にする!!

# イメージ キャラクターの 愛称を募集。



飯田市遠山郷の観光振興のシンボルとなるイメージキャラクターを、昨年の秋全国公募したところ、244点の応募があったなかで、図のデザインを採用することが決まりました。三重県の行方訓子さんの応募作品です。市では、このデザインを元にして、各種イベントに登場する「着ぐるみ」の製作を、3月下旬完成をめざしてすすめます。

ついては、このキャラクターの愛称を市民の皆さんから募集します。ふるってご応募ください。

## 遠山郷イメージキャラクター愛称募集要項

### 1 応募方法

官製ハガキに「遠山郷イメージキャラクターの愛称、○ ○ ○ ○」と明記し、住所、氏名、年齢、電話番号を記入して、〒399-1311 飯田市南信濃和田548-1 遠山郷観光協会宛に3月10日までにご応募ください。応募資格は小学生以上の飯田市民で、一人1点とします。

### 2 賞

遠山郷観光戦略計画策定専門委員会が審査し、最優秀賞1点を選考します。採用者には、2万円相当の記念品を贈呈します。採用名称への応募が多数の場合は、抽選により最大3名の方に分配し贈呈します。

### 3 結果発表

平成24年3月下旬に採用者に通知するとともに、地元紙で公表します。

### 4 応募の注意

採用された名称は一部修正を加えることがあります。採用された名称の著作権は、飯田市と遠山郷観光協会に帰属します。

### 5 お問い合わせ

飯田市南信濃自治振興センター  
☎0260-34-5111



## 市営霊園の募集

### ▼募集する霊園

西部霊園(中村1589)

### ▼応募資格

市内にお住まいか本籍を有する方で、お墓が無くお困りの方。

※今回の募集は、遺骨が無い場合でも申し込みができます。

### ▼申込方法

環境課に用意してある申請書に、住民票(本籍入り)1通を添えて環境課窓口でお申し込みください。

※先着順となります。

※事前に募集聖地の確認をされたい方は、環境課に位置図を用意しますのでご利用ください。

### ▼募集受付

午前8時30分

午後5時15分

### ▼募集区画数

17

### ▼面積

4㎡

### ▼管理料(年)

3千円

### ▼申し込み・問い合わせ

環境課 環境衛生係  
内線5241

## 市営霊園合葬式墳墓 使用者募集

従来のお墓とは異なり、一つの墳墓に他の方の遺骨と隣り合わせて埋蔵(共同埋蔵)をし、生前は縁のない者同士が宗教を越え、仲睦まじく永遠の安らぎを得られるようにした合葬式墳墓の使用者を随時募集しています。

将来、お墓を守ってくれる方がいない(承継者がいない、先祖の祭祀ができない)方等に最適な墳墓(墓地)です。また、希望者本人が生前に予約し、許可を受けることもできます。

▼場所  
中村1589  
(西部霊園内)

### ▼墳墓の構造

鉄筋コンクリート造

平屋建 6・38㎡

### ▼埋蔵方式

次の中から2つから選択できます。

### ○個別埋蔵方式

埋蔵日から20年間は、合葬式墳墓内の個別埋蔵場所(柵)へ骨壺で埋蔵し、その後共同埋蔵場所

### ○共同埋蔵方式

埋蔵日に直接、共同埋蔵場所へ焼骨を埋蔵するタイプのものです。

種別		使用料
個別埋蔵方式	市内	150,000円
	※市外	190,000円
共同埋蔵方式	市内	40,000円
	※市外	50,000円

### ▼管理料

不要

### ▼募集受付

土・日・祝日を除く午前8時30分〜午後5時15分

### ▼申し込み・問い合わせ

環境課 環境衛生係  
内線5241

## 第22回 長野県市町村対抗駅伝競走大会 第8回 長野県市町村対抗小学生駅伝競走大会 平成24年4月30日(月・祝) 松本市で開催

出場希望者  
大募集

### ▼小学生の部

松本平広域公園陸上競技場 4区間 6.0km  
選手4人(男女各2人)・補欠2人(男女各1人) 全区間1.5km

### ▼一般の部

松本平広域公園陸上競技場発着 8区間 38.545km  
中学生男子1人 3.1km  
中学生女子1~2人 3.1km  
補欠4人

### ▼申込期限 2月17日(金)

※申込期限終了後も随時受け付けます。

### ▼募集対象

小学校3年生から6年生、中学校1年生から3年生(現在の学年)

### ▼その他

- ①市町村対抗駅伝出場希望者の強化練習および陸上教室を土・日曜日に開催予定です。申し込みをされた方には受付後ご連絡します。(日程や詳細事項など)
- ②強化練習および陸上教室は茂手木聡さん、松下善幸さん(ともに飯田下伊那駅伝部所属)にご指導いただきます。会場は松尾総合運動場、飯田運動公園(三日市場)を予定しています。
- ③強化練習および陸上教室の記録を参考に、出場選手を決定いたします。



申し込み・問い合わせ

飯田市チーム事務局 飯田市教育委員会 生涯学習・スポーツ課 スポーツ振興係 ☎0265-22-4511(内線5571) / FAX 0265-53-4546

# 市営住宅入居者募集

■問い合わせ  
建設管理課 住宅係 内線2734

## 募集する市営住宅 表のとおり

**募集戸数** 平成24年8月末までに空き家となる戸数

## 入居の資格 次の条件を満たす方

- 現に同居または同居しようとする親族がいること(申込時から3カ月以内に結婚する方を含む)  
・単身入居の条件などは、お問い合わせください。
- 収入が、飯田市営住宅等条例に規定する基準以内であること(表下の入居収入基準参照)
- 市区町村税を完納していること
- 入居者および同居者が暴力団員(暴力団員による不当な行為の防止等に関する法律第2条第6号に規定された暴力団の構成員)でないこと
- 住宅に困っていることが明らかなこと
- 外国人登録をしている方は、日本の在留期間が1年以上ある方

## 申込方法

- 申込書は建設管理課住宅係、上村自治振興センター、南信濃自治振興センターにあります。
- 申込書に必要事項を記入、押印し、建設管理課住宅係に本人または代理の方が持参してください。(上村自治振興センター、南信濃自治振興センターでも受け付けます)

## 申込受付期間

**2月27日(月)～3月9日(金)**

午前8時30分～午後5時15分

(土・日曜日は除く。)

## 抽選日時・場所

**3月16日(金) 午後3時**

市役所3階会議室で公開抽選

(抽選には、本人または代理の方が必ず出席してください。)

## 入居を募集する市営住宅

区分	団地名	所在地	家賃目安※	間取り	備考
1号市営	北の原	松尾常盤台	19,000円～28,200円	3DK	
	三尋石A・C棟	大瀬木	24,000円～35,700円	2LDK、3LDK	オール電化
	平林	鼎切石	21,400円～31,900円	3DK	
	大堤	座光寺	14,200円～21,200円	2K～3K	
	長野原	時又	15,400円～22,900円	3DK	浴槽なし
	飯沼	上郷飯沼	15,900円～23,700円	3DK	
	黒田	上郷黒田	18,000円～26,700円	3DK	
	中郷	上村	10,500円～15,600円	3LDK	
	流宮	上村	11,900円～17,700円	3LDK	
	上町	上村	16,100円～24,000円	3LDK	
	程野	上村	9,900円～14,800円	3LDK	
	下栗	上村	10,800円～16,000円	3LDK	
	樋口	南信濃和田	7,600円～11,400円	3DK	
	押出第1	南信濃和田	10,900円～16,200円	3DK	
押出第2	南信濃和田	17,000円～25,300円	2LDK		
2号市営	夜川瀬第1	南信濃和田	12,700円～18,900円	3DK	
	夜川瀬第2	南信濃和田	9,900円～14,700円	1DK、3DK	
3号市営	西の原	大休	11,300円～16,800円	3K	浴槽なし
4号市営	三尋石B棟	大瀬木	39,200円～72,000円	2LDK、3LDK	オール電化
	夜川瀬第3	南信濃和田	24,000円、37,000円	3DK、3LDK、5LDK	
4号市営	押出第3	南信濃和田	20,000円	4DK、4LDK	若者住宅
	夜川瀬第4	南信濃和田	10,000円	1DK	独身住宅
	松原	南信濃和田	7,000円	1DK	

※世帯の総所得額、建物の経年、間取り等によって異なります

## 入居収入基準

- 1号市営 収入月額 158,000円以下  
(裁量階層 収入月額 214,000円以下)
- 2号市営 収入月額 114,000円以下  
(裁量階層 収入月額 139,000円以下)
- 3号市営 収入月額 158,000円～259,000円
- 4号市営 収入の基準なし

- 収入月額は、入居者全員の年間総所得の合計から世帯の構成に応じた所定の額を控除した後、月額換算した金額(申込時に説明)
- 裁量階層とは、入居者が60歳以上、かつ同居者が60歳以上または18歳未満の世帯、小学校就学前の子どもがいる世帯、入居者の中に1級から4級の障害のある方がいる世帯などを指します。



## 飯田高等職業訓練校 平成24年度訓練生

### ▼募集期間

2月13日(月)～3月16日(金)

※土・日曜日は休校日

### ▼受付時間

午前8時30分～午後5時30分

### ▼入校手続など

○入校申込書に所要事項を記入のうえ当校に提出してください。

○申込書は当校へご請求ください。

○申込時に入校料も併せて申し受けたいします。

### ▼問い合わせ

飯田市東新町2-30  
職業訓練法人飯田協会  
飯田高等職業訓練校  
☎0265(23)5844

## 飯田高等職業訓練校 の技能展

### ▼日時

2月18日(土)

午前9時～午後3時

### ▼場所

飯田高等職業訓練校

### ▼主な内容

○各科の訓練生制作作品の展示

### ○制作作品の即売コーナー

- ・洋裁、和裁、編物の小物類
- ・エッグスタンド、藤蔓製品、花苗
- ・プランター、踏台、小鳥小屋、菜箸などを販売予定

### ○体験コーナー

- ・パソコンによるインターネット体験と名刺作成
  - ・木材による工作コーナー
- ※訓練生の一年間の成果を皆様お誘いのうえ是非ご覧ください。
- ※当日は入校を希望される

### 【普通課程】

訓練科名	訓練計画				受講料
	曜日	期間	年間	1日の授業時間	
木造建築科	水	2年	50日	8:40～16:30	年60,000円、入校料10,000円
配管科	火			8:40～17:20	

### 【短期訓練】

訓練科名	訓練計画				受講料
	曜日	期間	年間	1日の授業時間	
編物科	月	1年	45日	9:30～15:30	入校時入校料 5,000円 受講料1カ月 6,000円 3カ月毎に18,000円を納入 ※道具代、材料代が別途必要です。
和裁科	月				
和裁科	火				
洋裁科	水				
洋裁科	木				
木材工芸科	火				
木材工芸科	金	6月	90日	16:30～21:00	中国語科は 入校時入校料 5,000円 受講料1カ月 8,000円 3カ月毎に24,000円を納入
園芸科	金				
表具科	木				
中国語科	月・木				

### (パソコン昼の部コース)

訓練科名	曜日	期間	年間	1日の授業時間	受講料
パソコン入門	月	6月	21日	9:30～15:30	入校時入校料 5,000円 受講料1カ月 7,000円 3カ月毎に21,000円を納入 ※テキスト代別途必要です。
スキルアップ	金				
趣味活用	木				

### (パソコン夜の部コース)

訓練科名	曜日	期間	年間	1日の授業時間	受講料
パソコン入門	木	6月	21日	16:30～21:00	入校時入校料 5,000円 受講料1カ月 4,000円 3カ月毎に12,000円を納入 ※テキスト代別途必要です。
スキルアップ	火				
趣味活用	金				
CAD	水・土	1年	84日		CADは3カ月毎に22,500円

## 2月の納税

納期

**2月29日(水)**

税目

固定資産税(4期)  
国民健康保険税(2月分)

納税には便利な口座振替をご利用ください

方への、訓練内容説明と入校手続もさせていただきます。入校をお待ちしています。

▼問い合わせ  
職業訓練法人飯田協会  
飯田高等職業訓練校  
☎0265(23)5844

**パブリック  
コメント**  
Public Comment

**公有地の拡大の推進に関する法律施行令第3条第3項ただし書の規定  
による規模を定める条例原案に対するご意見をお寄せ下さい**

公有地の拡大の推進に関する法律に基づく届出等に  
係る権限が、平成24年4月1日付けで市に移譲されるこ  
とを受け、公有地の拡大の推進に関する法律第3条第3  
項ただし書の規定による規模を「100㎡以上」とする旨の  
条例を制定し、現在の長野県条例による届出の面積要  
件を踏襲しようとするものです。

この条例原案について広く市民意見を募集します。

**閲覧場所**

- 市役所 2階 企画課
- 市役所 2階 行政資料コーナー
- 各自治振興センター（橋北、橋南、羽場、丸山、東野地区を除く）
- りんご庁舎 市民証明コーナー
- 飯田市公民館、  
橋北・橋南・羽場・丸山・東野公民館

※市のウェブサイトでも閲覧できます。

[https://www.city.iida.lg.jp/iidaspypher/www/public\\_comment/index.jsp](https://www.city.iida.lg.jp/iidaspypher/www/public_comment/index.jsp)

**閲覧時間**

午前8時30分～午後5時15分（土・日曜日、祝日を除く）

**意見の募集期間**

**2月1日(水)～3月1日(木)まで**

**意見の提出方法**

意見書に住所、氏名（法人、その他の団体にあつては主たる事務所の所在地、名称、代表者氏名、電話番号）を明記の上、閲覧場所へ持参していただくか、郵送またはFAX、Eメールにより下記まで送付してください。

**意見の提出先・問い合わせ**

〒395-8501 飯田市大久保町2534番地  
飯田市役所 企画部 企画課 企画調整係  
☎ 0265-22-4511 内線2224  
FAX 0265-53-4511 ✉ ikikaku@city.iida.nagano.jp

**パブリック  
コメント**  
Public Comment

**高齢者福祉計画・介護保険事業計画（案）  
に対する意見を募集します**

お寄せいただいた御意見とそれに対する  
市の考え方については、後日公表します。

**意見の募集期間**

**2月13日(月)まで**

**閲覧場所**

- りんご庁舎 2階 介護高齢課
- 市役所 2階 行政資料コーナー
- 各自治振興センター  
（橋北、橋南、羽場、丸山、東野地区を除く）
- 飯田市公民館、  
橋北・橋南・羽場・丸山・東野公民館

※市のウェブサイトでも閲覧できます。

[https://www.city.iida.lg.jp/iidaspypher/www/public\\_comment/index.jsp](https://www.city.iida.lg.jp/iidaspypher/www/public_comment/index.jsp)

**閲覧時間**

午前8時30分～午後5時15分  
（土・日曜日、祝日を除く）

**意見の提出方法**

意見書に住所、氏名（法人、その他の団体にあつては主たる事務所の所在地、名称、代表者氏名）を明記の上、閲覧場所へ持参していただくか、郵送またはFAX、Eメールにより下記まで送付してください。

**意見の提出先・問い合わせ**

〒395-0044 飯田市本町1丁目15番地りんご庁舎  
飯田市役所 保健福祉部 介護高齢課 介護保険係  
☎ 0265-22-4511 内線5391  
FAX 0265-22-4544 ✉ kaigo@city.iida.nagano.jp

**選ばれる理由**

営利を目的としない  
助けあいの制度

**① 共済金を  
貰う先に**

何よりも共済金。お支払いを最優先にしています。

**② コストは  
抑えて**

経費を必要最小限にするため、  
低コストの運営に努めています。

**③ 剰余金は  
割り戻し**

剰余金は預り金としてご加入  
者へ公平にお戻ししています。

昨年度もムダなく健全に!

平成22年度も、剰余金の割戻率が  
共済金と同等割合に留められました。

※国・国民共済グループの健全状況  
平成22年度/平成23年度実績の比較

掛金還元率…84.6%  
この割合がご加入者へ還元されます



**長野県民共済**

長野県民共済生活協同組合  
長野県民共済生活協同組合  
長野県民共済生活協同組合  
<http://www.kyosai-cc.or.jp/>

【松本】☎0263-40-1681(代)  
〒390-0851 松本市馬場3443-3 FAX 0263-40-1682

資料請求はホームページからどうぞ。

長野県民共済 検索

[www.nagano-kyosai.or.jp/](http://www.nagano-kyosai.or.jp/)

お問い合わせ <http://kyosai.phagen/>







## 講座

障害者パソコン教室 事務系お仕事スキルアップ編

## ▼対象

ワードやエクセルの基礎を習得済みで就労を考えている方

## ▼日時 (全5回)

3月5日(月)、8日(木)、12日(月)、15日(木)、19日(月) 午後1時30分～4時30分

## ▼場所

飯田ゆめみらいICTカレッジ (松尾明)

## ▼定員 10人

## ▼受講料 無料

## ▼申込締切 2月27日(月)

## ※定員に達し次第締切

▼申し込み・問い合わせ  
飯田ゆめみらいICTカレッジ

☎0265(22)5111

## 冬季考古学講座

今回は長野県埋蔵文化財センターで発掘調査された日本最古の石器とも考えら

れる山本「竹佐中原遺跡」の旧石器について、現状での研究成果を概説します。

## ▼日時 2月26日(日)

午後1時30分

(開場午後1時)

## ▼場所

上郷考古博物館会議室

## ▼演題

竹佐中原遺跡 日本列島人類文化の起源を求めて

## ▼講師 鶴田典昭さん

(長野県埋蔵文化財センター調査研究員)

## ▼問い合わせ

美術博物館

☎0265(53)3755

## 市民まちづくり講演

私たちの地域が、生き活きとして輝き続けるために伝統や風土を重んじ、豊かさのあるイタリアや京都などのまちづくりから学びます。どなたでも参加できます。

## ▼講座名

京都・イタリアのまちづくりから学ぶ

## ▼日時

2月22日(水)午後6時30分

※終了予定

午後8時30分

## ▼場所

りんご庁舎3階 会議室

## ▼講師

宗田好史さん

(京都府立大学人間環境学部准教授)

## ▼問い合わせ

NPOいいだ応援ネット  
イデア

☎0265(56)9335

商業・市街地活性化課  
内線4870

## イデア朝大学

環境モデル都市に相応しい朝型生活や自分磨き、市街地活性化を目的とし、丘の上りんご並木周辺をキャンパスとした「イデア朝大学」を開講しています。

## ▼おぐねー公認メイク・いろはの「い」講座

キレイ肌は、メイクの基本。基本メイクで「しみ・しわ・毛穴」対策

## ○講師 宮島久美子さん

(SMILONメイクアーティスト)

○対象 一般女性

○日時 (全3回)

2月17日(金)、24日(金)、3月2日(金)

午前9時～10時

○場所 並木テラス内&A

○受講料 3千円

○定員 8人限定

## ▼申込締切

開講日の1週間前まで

※定員になり次第締め切り ※開講日まで1週間を切った以降は、受講可能かどうか問い合わせください。

## ▼申込方法

イデア朝大学ホームページの「お申込フォーム」から申し込みか、「受講申込書」に必要事項をご記入のうえ、持参またはFAXでお申し込みください。

「受講申込書」は、電話で請求できます。

▼申し込み・問い合わせ  
NPOいいだ応援ネット  
イデア事務局

※営業日時：月・水・金曜日の午前9時～午後5時

☎0265(56)9335

FAX0265(56)9335

URL <http://www.idea-idea.jp/>

商業・市街地活性化課

内線4870

## こどもの発達を支える研修会

「発達障がいとは何か。ソーシャルスキル―社会適応力をどう育むか。どのように子どもたちを支援し関わっていくか」などについて、具体例に沿ったお話を伺います。

▼対象 発達障がいのあるお子さんの保護者の方

もちろん、発達障がいに関心のある方なら、どなたにでもご参加いただけます。

▼日時 2月19日(日)

午後1時～午後4時30分 (午後0時30分受付開始)

▼講師 小貫悟さん

(明星大学人文学部准教授)

▼演題 「子どものソーシャルスキルトレーニングと支援方法を学ぶ」

▼場所 鼎文化センター

▼申込方法 FAXでお申し込みください。

▼申込締切 2月10日(金)

▼申し込み・問い合わせ  
子育て支援課 発達支援担当

内線5323

FAX0265(22)8133

## 市県民税申告相談日程表

お住まいの地区の相談日にお越しく下さい。2月9日から3月9日までの間は、職員が各地区の申告相談に出張しています。この間に市役所税務課にお越しいただいたり、お電話いただいても、ご相談を受けることが出来ませんのでご了承ください。また、3月12日、13日、14日は指定地区の方の申告相談を優先します。

地区	相談日	曜日	相談指定地区および受付時間		会場
			午前（9時～11時30分）	午後（1時～4時）	
南信濃	2月9日	木	木沢上区、木沢下区、川合、小道木	八日市場、中立、上島、上中根、下中根、須沢	木沢生活センター
			十原、大町、飯島、万古	名古屋第1、第2	大町多目的センター
上村	2月10日	金	上町、中郷		上村保健センター
南信濃	2月10日	金	本村	梅平、梶谷、此田、小嵐	八重河内地区館
上村	2月13日	月	下栗		下栗総合交流会館
南信濃	2月13日	月	樋口、山原、昭和通り、下和田、下市場、尾之島、松島	押出、夜川瀬	南信濃自治振興センター
上村	2月14日	火	程野		程野区民センター
南信濃	2月14日	火	漆平島、池口、本町	上大島、下大島、新町	南信濃自治振興センター
伊賀良	2月15日	水	北方、育良町	上殿岡、下殿岡、三日市場	伊賀良公民館
	2月16日	木	大瀬木、三尋石	中村	
座光寺	2月17日	金	宮の前、唐沢、共和、下羽場、中河原、中羽場、欠野、河原、高岡、清水、恒川、中市場	南市場、北市場、駅前、上野、上野新町、万才、原、宮崎、大堤	座光寺公民館
松尾	2月20日	月	久井、八幡町、代田	上溝、新井、城	松尾公民館
	2月21日	火	寺所、清水、毛賀	水城、明、常盤台	
千代	2月22日	水	法全寺、山中、大郡、米峰、毛呂窪、八ノ倉、下村	田力、荻坪、芋平、野池、米川	千代公民館
龍江	2月23日	木	1区、2区	3区、4区	龍江公民館
川路	2月24日	金	6区、7区、8区	2区、3区、4区、5区	川路公民館
山本	2月27日	月	東平、大明神、北平中平、西平、南平	湯川、竹佐、箱川、久米、二ツ山	山本公民館
竜丘	2月28日	火	駄科	長野原、上川路	竜丘公民館
	2月29日	水	桐林	時又	
上郷	3月1日	木	別府上、別府下	丹保、北条、飯沼南、南条	上郷公民館
	3月2日	金	下黒田南、下黒田東	上黒田、下黒田北	
下久堅	3月5日	月	知久平、南原、小林	稲葉、下虎岩、柿野沢、虎岩	下久堅公民館
上久堅	3月6日	火	風張、堂平、越久保、森、小野子、落倉、平栗、蛇沼	上平、下平、原平、中宮、大鹿	上久堅公民館
鼎	3月7日	水	上茶屋、上山	切石	鼎自治振興センター
	3月8日	木	下山、西鼎、東鼎、下茶屋	中平、一色、名古屋熊	
三穂	3月9日	金	伊豆木	立石、下瀬	三穂公民館
休日相談	3月10日	土	指定日に、市県民税の申告ができなかった方		市役所3階会議室
丸山、東野	3月12日	月	丸山地区	東野地区	
橋北、橋南	3月13日	火	橋北地区	橋南地区	
羽場	3月14日	水	羽場地区		
予備日	3月15日	木	指定日に、市県民税の申告ができなかった方		

※例年、相談会場は午前、午後ともに受付開始頃が混み合います。時間を見はからってお越しく下さい。

■問い合わせ 税務課市民税係 内線5162 / 飯田税務署 ☎ 0265(22)1165



# 市県民税の申告と 所得税の確定申告の時期です

申告期限

3/15(木)

## 市県民税の申告が必要な方 … お住まいの地区の相談会場で申告してください

- 平成23年中に収入の無かった方、または、障害年金、遺族年金、失業給付金などの非課税所得のみの方で、飯田市に住んでいる方の税金上の扶養親族になっていない方
  - 給与収入のある方で
    - ・年末調整した給与以外に、20万円以下の所得がある方
    - ・平成23年中にわずかでもアルバイトやパートなどをしていた方
  - 収入が公的年金のみで、下記の①か②に該当し、年金から所得税が引かれていない方
    - ① 65歳以上（昭和22年1月1日以前生まれ）の方で、年金収入合計が148万円を超える場合
    - ② 64歳以下（昭和22年1月2日以後生まれ）の方で、年金収入合計が98万円を超える場合
  - 営業等、農業の事業所得や不動産所得、その他の収入があり、所得税の確定申告は必要ない方
- ※所得、控除の状況によっては、所得税の確定申告が必要な場合もあります。

## 所得税の確定申告が必要な方 … 飯田税務署で申告してください

- 給与収入のある方で、
  - ・年末調整されていない給与のある方
  - ・年末調整の内容に変更がある方
  - ・年末調整した給与以外に、20万円を超える所得がある方
- 公的年金収入のある方で、
  - ・公的年金から所得税が引かれている方
  - ・年金収入の合計額が400万円を超える方
  - ・年金以外に、20万円を超える所得がある方
- 株式の配当、個人年金、報酬等から所得税が引かれている方
- 飯田税務署から確定申告書やはがきが送られている方

◎次の方は、市役所、各地区の申告会場で申告をお受けできません。

- 青色申告の方
- 山林所得がある方
- 収用以外で土地や建物の譲渡所得がある方
- 株の譲渡所得や損失の繰越控除を受ける方
- 住宅ローン控除を今年初めて受ける方
- 雑損控除を受ける方

## 申告相談にお持ちいただくもの

- 印鑑
- 本人の預金口座のわかるもの（所得税が還付になる方）
- 平成23年中の収入が明らかになる書類
  - ・給与や年金の源泉徴収票（原本）
  - ・営業や農業などの事業収入・不動産収入のある方は、収支の内訳書（作成してお越してください。）
  - ・上記以外に収入があった方は、収入金額の確認ができる書類等

※1年間の全ての収入で申告します。申告もれのないようご注意ください。

- 控除を受けるための証明書等
  - ・生命保険料や地震保険料の控除証明書、国民年金など社会保険料の支払額の証明書または領収書
  - ・国保税や介護保険料などの支払いのある方は、市役所から届く申告用保険税（料）納付額のお知らせ
  - ・障害者控除を受ける方は、身体障害者手帳や障害の等級が確認できる証明書
  - ・医療費控除を受ける方は、領収書、生命保険や高額療養費などの医療費を補てんした金額がわかるもの（申告相談には、人ごと、病院ごとなどにまとめ、集計してお持ちください。）

※平成23年中に支払ったことが確認できる証明書や領収書等がないと控除できません。

東日本大震災に係る義援金等を支出し、寄附金控除を受けられる方へ…26頁に説明がありますのでご覧ください

### 東日本大震災に係る 義援金などの控除

東日本大震災で2千円以上の義援金などを支出した場合には、所得税の寄附金控除と市県民税の寄附金額控除を受けられる場合があります。

控除を受けるためには、義援金などを支出したことが確認できる次の書類を申告書に添付または提示していただく必要があります。

○募金団体が交付した受領書または預り証

○日本赤十字社、中央共同募金会への義援金などの場合は、振込依頼書の控え、または郵便振替の半券(原本)

※日本赤十字社、中央共同募金会への義援金の場合を含む。

○新聞社などが募金団体である場合、寄附者の住所氏名、寄附金額が掲載された新聞記事など

#### ▼問い合わせ

税務課  
市民税係  
内線5162

### 桐林リサイクルセン ター環境学習講座

桐林リサイクルセンターでは、毎月環境学習講座を開いています。2月の講座のご案内をします。センターの見学を兼ねて是非ご出席下さい。

▼テーマ 古布や端切れを使ってコースターやアツプリケを作ってみよう

▼対象 一般の方・親子どなたでも

▼日時 2月26日(日)

午後1時30分～3時

▼講師 森下たまきさん

(飯田市環境アドバイザー)

▼持ち物 針・糸・はさみ  
いらぬ布きれ

▼会場 桐林リサイクルセ  
ンター会議室(桐林クリ  
ンターセンター隣接)

▼申込方法 電話またはF  
AXで、住所、名前、連  
絡先をご連絡ください。

▼申込期限 2月22日(水)

▼申し込み・問い合わせ  
南信州広域連合

桐林リサイクルセンター

☎0265(26)1050

FAX 0265(26)1051

0265(26)1050

0265(26)1051

0265(26)1050

0265(26)1051

0265(26)1050

0265(26)1051

とよはし

TOYOHASHI

## 三遠南信通信

三市合同企画 第95回

東三河

# 蒲郡が今、おいしい! 蒲郡のグルメ

豊富な魚介類と新鮮な果物に恵まれた蒲郡の、この時期ならではの旬なグルメ情報をお届けします。

### メヒカリ

愛知県下で約95%の漁獲量を蒲郡で占める「メヒカリ」。肉質は白身で、

秋から冬にかけては脂がのり、から揚げや天ぷら、フライで食べるとおいしい魚です。

蒲郡市内には、このメ



▶メヒカリのから揚げ

ヒカリを食べることのできる飲食店が約20店あります。新鮮なメヒカリを各店でお楽しみください。

### 蒲郡女将スイーツ

蒲郡温泉郷の旅館・

ホテルの女将らが考案したオリジナルスイーツ「蒲郡女将スイーツ」。蒲郡特産のミカンやイチゴを使った、見た目で蒲郡を表現したりと、各旅館・ホテルの女将らが蒲郡をイメージしてオリジナルスイーツを考えました。宿泊はもちろん、日帰りでも食べることができ、スタンプリーも開催しています。



▶蒲郡女将スイーツ

また、9月までの毎月第2水曜日には、各旅館・ホテルで8種類の女将スイーツを一度に味わうことができる「蒲郡女将スイーツカフェ」を開催しています。ぜひ、お出かけください。

●問い合わせ先(共通)  
蒲郡市観光協会

☎0563-608-2526  
http://www.gamagori.jp/



## 税理士による申告相談

## ▼税理士による無料税務相談

○対象  
給与所得者・年金受給者

○日時

2月1日(水)～2月15日(水)  
午前9時30分～午後4時

※土・日を除く1日限り

※相談される場合は、事前に税理士事務所に電話連絡をして日程調整の上、お出かけ下さい。

○場所 各税理士事務所

○内容

小額な申告相談

※収入が600万円を超える場合は有料(低額)

▼飯田税務署内における申告相談

・日時

2月8日(水)～3月7日(水)  
午前9時～4時

※土曜日・日曜日・2月23日(木)を除く

▼税理士による事業所得者等の無料税務相談

○対象

小規模事業所得者等  
○場所 下表のとおり

## 税理士による事業所得者等の無料税務相談会場

伊賀良公民館	☎ 0265(25)7311	2月15日(水)、2月16日(木)
座光寺公民館	☎ 0265(22)1401	2月17日(金)
松尾公民館	☎ 0265(22)0091	2月21日(火)
山本公民館	☎ 0265(25)2001	2月27日(月)
上郷公民館	☎ 0265(22)2540	3月1日(木)
下久堅公民館	☎ 0265(29)8001	3月5日(月)

○時間

午前9時～午後3時

▼税理士ホットコーナー

○内容 申告納税相談

○日時

2月15日(水)・2月29日(水)  
午前9時～正午

○場所

関東信越税理士会  
飯田支部事務局

(大門町93番地)

☎ 0265(52)3090

○料金 有料(低額)

※相談ご希望の方は事前に電話で予約のうえお出かけ下さい。

けくください。

▼税理士記念日における無料税務相談

「税理士記念日」の行事として、税に関する無料税務相談を行います。

○日時

2月23日(木)

午前9時30分～午後4時

○場所

各税理士事務所

※相談される方は事前に電話連絡をしてお出かけ下さい。

▼問い合わせ

関東信越税理士会  
飯田支部

☎ 0265(52)3090

## 飯田市立病院からのお知らせ

飯田市立病院の外来診療受付時間は

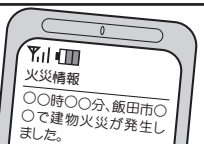
午前8時30分～  
午前11時30分です。

時間内の受付にご理解とご協力をお願いします。

●問い合わせ ☎ 0265-21-1255

## いいだ安全・安心メールを配信しています

市では、火災発生や事件・事故などの情報をメールで配信しています。このサービスを利用するためには、次のとおり利用者登録が必要です。ぜひ登録をしてください。



## ◆登録方法◆

手順 1 携帯電話またはパソコンから、次のアドレスにメールを送信してください。(題名や本文を入力する必要はありません)

火災情報	iida.kj@mpme.jp
事件・事故情報、不審者情報、気象・災害警報、行方不明者情報、その他の情報	iida.jh@mpme.jp

手順 2 返信メールに記載された登録用ホームページのアドレス(URL)をクリックしてください。

手順 3 ガイダンスに従って利用者登録をしてください。(登録完了)

## 登録上の注意

- すべての情報が必要な場合は、それぞれ登録をしてください。
- 携帯電話の設定でインターネットからのメールを受信拒否している場合は、city.iida.nagano.jpを受信したいメールアドレスの項目に登録してください。
- URL付きメールの受信を許可してください。

## 登録用QRコード

火災情報



その他の情報



## ◆登録の取り消し方法◆

次のメールアドレスにメールを送信し、返信メールに記載された取り消し用ホームページアドレス(URL)をクリックし、ガイダンスに従ってください。

- 火災情報の取り消し  
iida.kjbye@mpme.jp
- 火災以外の情報の取り消し  
iida.jhbye@mpme.jp

## ■問い合わせ

秘書課 情報システム係 内線2227

❖流木アート

2月25日(土) 9:00~11:00  
講師:堤久(かわらんベスタッフ)  
内容:流木を使って飾り物やおもちゃを作ろう!

❖絵手紙講座 ※成人講座

3月1日(木) 9:00~11:00  
講師:黒河内秀幸  
(日本絵手紙協会)  
内容:絵手紙を楽しく描こう!



❖グラウンドゴルフ

3月3日(土) 9:00~11:30  
講師:奉桑会  
内容:グラウンドゴルフを楽しもう!



❖天竜河原の岩石図鑑

3月10日(土) 9:00~11:30  
講師:村松 武(飯田市美術博物館)  
内容:河原で石を集めて図鑑を作ろう!



❖写真講座(講義) ※成人講座

3月14日(水) 9:00~11:00  
講師:宮島 功  
(飯田市写真家)  
内容:デジカメ写真の基本を学ぼう!

かわらんベHPに講座予定を掲載中!

※対象小学3年生以上(小学2年生以下は保護者同伴)  
各講座の持ち物は申し込み時、またはホームページで  
確認してください。

平成記念 **かざこし子どもの森公園**

公園事務局 / ☎0265(59)8080 FAX0265(59)8079  
<http://www.dia.janis.or.jp/~kazetaro/>

森森子ども大学(子ども体験学習)

なかまの館体験学習

❖「和紙でおひなさまをつくろう」

2月25日(土)  
10:00~12:00、13:30~15:00



❖「和紙でつくるお星さま」

3月3日(土)  
10:00~12:00、13:30~15:00

❖「親子であそぼ」

3月7日(水)  
10:30~11:30



❖「伊那谷方言カルタ大会」

3月11日(日)  
10:00~12:00、  
13:30~15:00



食の工房体験学習

※材料がなくなり次第終了します

❖「窯焼きピザづくり(ツナガーリック)」

2月19日(日)  
10:30~12:00受付  
材料費:200円



❖「手打ちうどんづくり」

2月26日(日)  
10:30~12:00受付  
材料費:100円



❖「窯焼きピザづくり(マルゲリータ)」

3月4日(日) 10:30~12:00受付 材料費:200円

木の工房体験学習

❖「木の実や小枝で村づくり③」

2月18日(土) 10:00~12:00、13:30~15:00

❖「木の実や小枝で村づくり④」

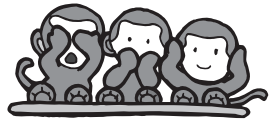
3月10日(土) 10:00~12:00、13:30~15:00

森森子ども大学(成人向け講座) ※要予約

なかまの館体験学習

❖「サルのお話」

2月18日(土)・19日(日)  
13:00~17:00  
講師:公園スタッフ



❖「南信州の地域戦略を考える」

2月25日(土)・3月3日(土) 9:00~17:00  
講師:羽場睦美

❖「ギター初級講座」

2月26日(日)・3月4日(日)・3月11日(日)  
①13:00~15:00、  
②15:30~17:30  
講師:玉井安行



❖「個人旅行 & 初級中国語講座」

3月10日(土)・3月17日(土)  
13:00~17:00  
講師:公園スタッフ



お知らせ

1月~3月の期間、大人向け冬季講座  
「森森大学院」を開催いたします。

詳細は、当公園ホームページを  
ご覧下さい。  
お申し込みはお電話にて。

公園事務局 ☎59-8080



材料費・参加費については、特に記載のないものは無料

# 各施設からのお知らせ



## 飯田市立動物園

飯田動物園 / ☎0265 (22) 0416  
<http://www.city.iida.lg.jp/zoo/>

❖野生動物と動物園  
 ～2月26日(日)



❖羊毛で遊ぼう

2月11日(祝)・12日(日) 13:30～15:00

❖飯田動物園オリジナルカレンダープレゼント  
 予約期間

2月18日(土)～3月4日(日)

- 受付方法: 電話、FAX、メール
- 受付事項: 氏名、ご住所、電話番号、カレンダーに入れたい記念日など(10個まで)FAXまたはメールにてご予約される方は、上の事柄を漏れなく書いて送信してください。
- 注意: プレゼントの受け渡し期間は、3月24日(土)～4月1日(日)です。受け渡しは来園のみとさせていただきます。お受け取りの際には、事務所までお声掛けください。



❖飯田市立動物園に  
 いないけど～展  
 2月18日(土)～



❖本の中の動物にふれよう!

3月10日(土)・11日(日) (雨天中止)  
 1回目 13:15  
 2回目 14:00



毎週土日・祝日のイベント

❖ビーバーの巣直しみれるかな?

14:45～ ビーバーの活動開始時間によって、変更する場合があります。



## 天竜川総合学習館 かわらんべ

天竜川総合学習館かわらんべ / ☎0265 (27) 6115  
<http://www.cbr.ml.it.go.jp/tenjyo/kawaranbe/>

これからの講座予定 ※事前申込が必要です。

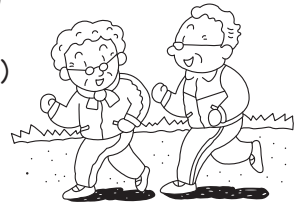
❖布ぞうり作り ※成人講座

2月15日(水) 9:00～15:00  
 講師: 木の実の会  
 内容: 好きな布で布ぞうりを作ろう!



❖かわらんべウォーキング ※成人講座

2月23日(木) 14:30～16:30  
 講師: 酒井浩文  
 (ソウル五輪競歩代表)  
 内容: かわらんべの周辺をウォークしよう!



❖草木の冬越しサイエンス

2月18日(土) 9:00～11:00  
 講師: 堤久 (かわらんべスタッフ)  
 内容: ヤナギやタンポポの冬越しを観察しよう!

## 人形劇の掲示板

地元アマチュア劇団による連続公演

🎭 第8回 いいだ人形劇まつり りんごっこ劇場

日時: 2月12日(日) 13:00開演(終演予定16:30)  
 会場: 飯田女子短期大学 講堂  
 出演: 龍江小学校今田人形クラブ / 飯田パペットクラブ /  
 飯田女子短期大学 / 東野人形劇あかね /  
 人形劇団やまんば / 人形座「あん」など  
 入場料: 200円



被災地訪問公演

## 報告 被災地訪問公演

いいだ人形劇フェスタ実行委員会は、2011年12月17日～22日の6日間、東日本大震災被災地への派遣公演を行いました。チャリティー公演の入場料を派遣費用に充て、飯田市を拠点に活動する道化師「ましゅ&Kei」が宮城県名取市、東松島市、亘理町の保育所など6カ所で公演を行いました。訪問先の中には、仮設のコンテナハウスで保育を行う保育所や、津波で泥だらけになったところも。保育士や子どもたちから、津波に巻き込まれた時の体験を聞くこともありました。現在ライフラインは整備されつつありますが、人と人の気持ちを結んで温められるような支援が、これから本当に必要になってくると感じました。

■申し込み・問い合わせ 飯田文化会館人形劇のまちづくり係  
 ☎0265 (23) 3552 FAX 0265 (23) 3533





りんご並木のエコハウス

お茶でも飲みながらみんなで楽しく  
エコライフを学んでみませんか

申し込み・問い合わせ

りんご並木のエコハウス(本町2-30)  
電話&FAX 050-3583-1583  
(受付時間 9:00~17:00)

## りんご並木のエコカフェ Info

りんご並木のエコハウスを活用して、暮らしの中の風物詩を味わい、暮らしの中の知恵を学ぶ  
「りんご並木のエコカフェ」を開催します。ぜひお気軽にご参加ください。

開催日	時間	テーマ	参加費	申込締切日
2月～3月のエコカフェ	2月14日(火)	①10:00～12:00 ②13:00～15:00 野菜ソムリエ クボジュンの料理教室 女性のからだに喜ぶスープ 「ほうれん草の豆乳ポタージュ」 講師:野菜ソムリエ 久保田淳子 さん	800円	2月12日(日)
	2月16日(木)	10:00～12:00 ～私のための薬膳茶をブレンド～ 「立春からの身体づくりと気功」 講師:国際薬膳師 青山洋子さん 持ち物:筆記用具、ノート	1,000円	2月14日(火)
	2月21日(火)	10:00～12:30 クッキングコンサルタントに学ぶ・時短調理 「大根のフルコース第2弾」 (省エネアドバイザーによる「エコ得ミニ講座」つき) 講師:佐々木靖江 さん	1,200円 (エコグッズ付)	2月19日(日)
	3月1日(木)	10:00～12:00 身近な器で暮らしを彩る 「桃の節句の簡単アレンジ」 講師:小原流 渡部裕子 さん 持ち物:和食器(小鉢またはお椀)、園芸はさみ	800円 程度	2月28日(火)
	3月9日(金)	13:00～15:30 やさしい藤つる講座「花かごを作ろう」 講師:牧内茂美 さん(協力 結び屋夢助) 持ち物:木ばさみ	1,000円 (お茶付)	3月7日(水)

定員 各10人程度 ※持ち物など詳細はお問い合わせください。

開催日	テーマ	参加費
2月17日(金)～3月5日(月)	飯田書道ガールズ“エコサイズ” 飯田高等学校書道班による書の小品展	入場無料
3月8日(木)～3月11日(日)	藤つる作品展「つるを楽しむ」 牧内茂美(エコカフェ講師) 協力:結び屋夢助	入場無料

平成23年12月24日より、申し込み・お問い合わせ先の電話番号が変わりました。電話&amp;FAX 050-3583-1583

飯田・下伊那地域コミュニティサイト

南信州ぽおたる

<http://www.minapo.jp>

まちづくり委員会などの地域の団体やボランティアをはじめとする各種グループやサークル、またNPOや企業など南信州で活動するあらゆる団体の皆さんによってつくるコミュニティサイトです。

加入者募集  
(加入方法は、サイトをご覧ください)加入には、団体加入と  
構成メンバーの加入が必要です。※団体加入には、負担金が必要  
となります。情報はケーブルテレビのデータ  
放送でも配信  
されます。

お問い合わせ

地域づくり・庶務課 内線2113

「南信州ぽおたる」運営団体 NPO法人くらりnet ☎0265(56)8056

## 第55回

## 飯田市社会福祉大会

～人と人がつながり 支えあう地域づくり～

と き 2月16日(木)

※入場無料、手話通訳・要約筆記があります

受 付 12時20分～  
 開会・表彰式典 13時～  
 基 調 講 演 14時～(90分)  
 閉 会 15時45分

と ころ 飯田市鼎文化センター ホール

## お問い合わせ

飯田市社会福祉協議会 総務課 ☎0265(53)3040

## 基 調 講 演 「脳を鍛える活脳トレーニング」

講師 篠原 菊紀 さん

長野県茅野市出身。諏訪東京理科大教育センター教授、学生相談室長、東京理科大総合研究機構併任教授。「学習しているとき」「運動しているとき」「遊んでいるとき」など日常的な脳活動や、ちょっと変わった場面での脳活動を調べている。その社会応用が目的。ワーキングメモリトレーニング携帯サイト「しのはら式脳が良くなる研究所」  
 (http://nouken.net/) 運営中。



## 各種相談所

相談は無料、秘密は厳守します。

相談名	日時	場所	問い合わせ	相談名	日時	場所	問い合わせ
家庭児童相談	毎週月～金曜日 8:30～17:15	りんご庁舎2階	子育て支援課 内線5301	高齢者福祉相談 高齢者介護相談	毎週月～金曜日 8:30～17:15	りんご庁舎2階 銀座堀端ビル 2階	介護高齢課 内線4833 基幹包括支援 センター ☎0265(56)1587
教育相談	毎週月～金曜日 8:30～17:15	教育委員会棟 3階	教育相談室 内線3581 専用電話(FAX兼用) ☎0265(53)8730	女性の 性 の 相 た め の 談	毎週月～金曜日 8:30～17:15	りんご庁舎2階	子育て支援課 内線5302
行政相談	2月14日(火) 13:00～16:00	市役所会議室	地域づくり・庶務課 内線2111	法律相談	2月21日(火) 13:30～16:30	りんご庁舎3階	男女共同参画課 内線5351 (予約制)
結婚相談	休日 毎月第2,3日曜日 13:30～16:30 受付15:30まで 平日 毎週月～金曜日 (祝日は休み) 8:30～17:30	さんとびあ飯田 ※本人の相談が 原則 本人確認が できる書類と 写真1枚が 必要	社会福祉協議会 ☎0265(53)3182	心 配 ご と 相 談	特別 (法律的) 毎週火曜日 13:00～16:00 受付15:00まで 一般 毎週月～金曜日 8:30～17:30	さんとびあ飯田 ※特別は専門相 談員が対応	社会福祉協議会 ☎0265(53)3180 (受付順)
こころの相談日	2月13日(月) 2月27日(月) 13:30～、15:00～	市役所 保健センター	保健課 内線5514 (予約制)	外 国 語 相 談	ポルトガル語 毎週火・木曜日 13:00～17:00 タガログ語 毎週木曜日 13:00～17:00 中国語 毎週月・水・木曜日 13:00～17:00 毎週金曜日 13:00～17:00	外国人総合 相談窓口 (市役所本庁舎 1階) 市民証明コーナー (りんご庁舎2階)	男女共同参画課 内線5351
障害のある方 または ご家族の相談	毎週月～金曜日 8:30～17:30	さんとびあ飯田	飯伊圏域障害者 総合支援センター ☎0265(24)3182	巡回労働相談	毎月第1・ 第3木曜日 13:00～16:00 ※希望の方は 前日午後5時 までに申し込む	飯田勤労者 福祉センター	産業振興支援課 ☎0265(53)6078 南信労政事務所 ☎0265(76)6833
消費者相談 (多重債務相談を含む)	毎週月～金曜日 8:30～17:15	りんご庁舎3階	男女共同参画課 内線5352	法律相談 (現在係争中 のものは除く)	毎月第2金曜日 13:00～17:00	さんとびあ飯田	社会福祉協議会 ☎0265(53)3180 (予約制)
ジョブカフェい だ 若年者就業相談	毎週月～金曜日 9:00～17:00 受付15:30まで	りんご庁舎3階	ジョブカフェい だ ☎0265(53)8966 (予約制)	市長の留守番電話	☎0265(23)8181 市民の皆さんの ご意見ご相談をい つでもお受けします。		
中小企業経営者 のための 経営悩み相談	2月23日(木) 12:30～15:00	中村ビル (本町1-12)	飯田商工会議所 ☎0265(24)1500 (予約制・無料)				



銅賞  
上郷小学校4年 磯田梨那(いそだりな)さん  
上郷小学校では、「総合の時間」にりんごづくりの体験をしました。また、飯田市にはりんご並木があり、りんごを愛する街です。  
なのでりんごと私たちの空ににじが出て、明るい街にリニアモーターカーが走るという、私の夢を想像して絵にかきました。



美博だより  
●美術博物館 ☎0265(22)8118

## 第12回 現代の創造展

— 飯田下伊那の作家による —

12回目を迎えた現代の創造展は、初出品の新鋭作家を含め、実行委員会が選考した150名余の作家の意欲ある最近作を展示します。

日本画、洋画、版画、彫刻、工芸、書の各分野にわたり、中央展出品作家や独自の創作活動を行っている作家などが参加します。

美術博物館では、約3ヶ月間の臨時休館となった空調設備改修工事が完了し、久々の展覧会となります。是非多くの皆様にご観覧いただきたいと存じます。



「雪中羅漢」池谷みゆき 日本画

展示期間

2月21日(火)～3月11日(日)

- 開館時間 午前9時30分～午後5時(入館は4時30分まで)
- 休館日 2月27日(月)、3月5日(月)
- 観覧料 大人310円(210円)・高校生200円(150円)  
小中学生100円(80円)  
※( )内は20人以上の団体料金

文化ガイド  
●飯田文化会館 ☎0265(22)3555

## 人形劇とうたのお楽しみ会

(保育士人形劇研修発表会)

飯田市の保育士約20人が1年間の研修成果を発表します。  
上演作品は「かけっこ」と「まんまるパン」の2本。  
午前・午後とも同じ作品ですが別のグループが上演します。



※写真は昨年の上演風景です。

★日時: 2月18日(土)

- 午前の部 10:00開演
- 午後の部 13:30開演

★会場: 竜丘公民館

★入場料: 200円 ※3歳未満は無料

飯田市の人口(1/1現在) ■人口=104,745人(前月比±0)男50,150人/女54,595人 ■世帯=38,129戸(前月比+17)

発行・編集: 〒395-8501 長野県飯田市大久保町2534 ☎0265(22)4511 0265(53)4511 ●ウェブサイト <http://www.city.iida.lg.jp/>

100 古紙配合率100%白色度70%の再生紙 大豆インキを使用し、環境に配慮した広報紙作りに努めています。