

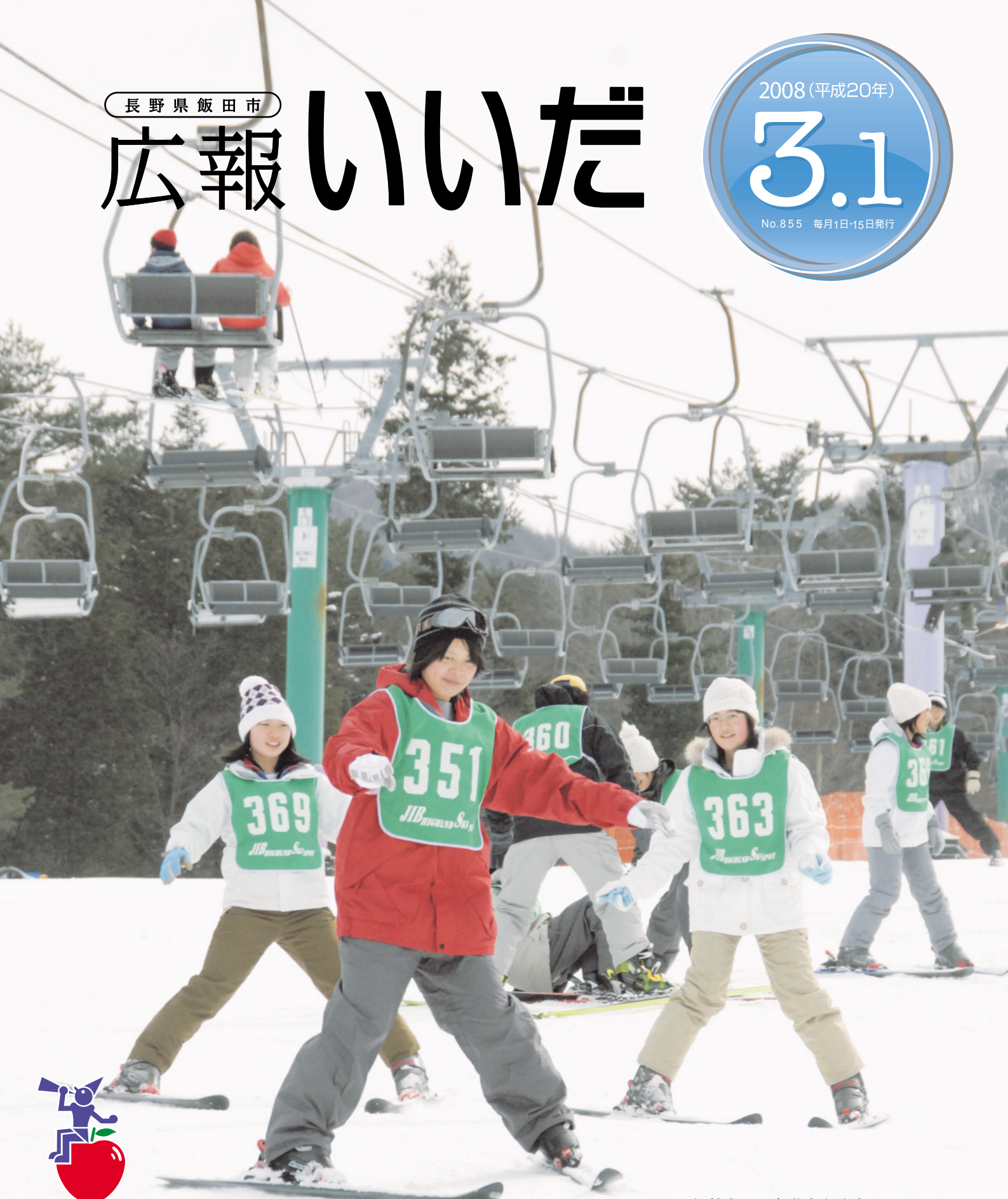
長野県飯田市

広報いいだ

2008(平成20年)

3.1

No.855 毎月1日・15日発行



[特集]

地域経済活性化プログラム2008 歌舞伎ではぐくむ、三遠南信交流

伊勢市との中学生交流会
スキー交流
歓声と悲鳴(?)をあげながら
みんなで滑ったゲレンデ
共に過ごした二日間が
明日の自分のチカラになる
(関連記事9ページ)



目標年次と毎年の見直し

プログラムの目標年次は2014年(平成26年)とします。2006をスタートとし、以降、産業界や経済団体、専門家などを交えた評価点検を毎年行い、見直し、充実させていきます。

現場主義によるプログラムの実行と点検

現場主義を徹底し、地域経済を担う経済人、産業界各分野の方々との意見交換を行いながら、現場の改善から生み出される効果的な施策を立案し、実践に結びつけます。

パワーアップ協定による総合支援

事業者自らが実施するパワーアップ活動の支援を目的に「パワーアップ協定」の締結を推進します。その協定に基づき、経済団体、行政が得意分野とノウハウを最大限に活かした総合支援を展開します。

新規 環境に配慮した事業

環境と調和する「産業づくり」を目標として諸施策を展開し、各事業所でも、環境に配慮した事業を展開しています。各事業で環境側面を検討し、木質バイオマス、太陽光発電、域産域消など環境に配慮した事業に取り組みます。

シナリオ2

人材育成と企業、人材誘導



「ダイハツ・ボンシャンス飯田」による地域交流

全ての産業分野における人材不足解消と、雇用創出に向けた企業誘致などに地域を挙げて取り組むことが緊急課題です。

2007年の評価

- 【人材育成】
飯田産業技術大学の通年講座充実
農業担い手リクルート戦略の実施(短期農業体験、新農業人フェア)
地域密着型自転車クラブチームの定住(ダイハツ・ボンシャンス飯田)
起業セミナー
- 【企業誘致】
天龍峡エコバレー企業立地(3社)
企業立地補助拡充と企業誘致成功報酬制度更新
産業団地整備
- 【人材誘導】
結いターンプロジェクト
55組96人が定着(平成19年12月現在)

プログラム2008の実施内容

- 【人材育成】
企業ニーズ把握と受講生からの検証により、飯田産業技術大学の講座を充実
新規就農者育成のため、生活支援、就業支援金の制度を新設
- 【企業誘致】
既存企業と情報交換をして要望の把握に努め、支援策を積極的に行う
南信州産業活性化協議会の基本計画に基づき、支援・PR活動を行う
- 【人材誘導】
UIターン者が求める企業情報、職業訓練情報などの提供・就労相談を通じてUIターン者の就労を支援

シナリオ3

地域内産業の多様な連携



地元農産物を使った給食

地域産業の連携による新たな経済活動の創出と、外貨流出を防ぐための取り組みが課題です。

2007年の評価

- 【地域内産業の連携による新たな経済活動の創出】
飯田の魅力を全国に発信
・自転車ロードレース
・川本喜八郎人形美術館など台湾チャレンジ
・市田柿などの輸出販売
・修学旅行などの海外誘客
- 【財貨循環を高め、域外への財貨流出減少】
域産域消の推進
・公共施設給食への導入
・製造業と食品業の異業種交流

プログラム2008の実施内容

- 【地域内産業の連携による新たな経済活動の創出】
エコツーリズムなどを推進する地域事業を支援
南信州観光公社と一体での商品企画開発のため、語り部を発掘して活用
イベントについて、インターネット・チラシ・マスコミによる話題づくり
- 【財貨循環を高め、域外への財貨流出減少】
公共施設給食について、農家、JA、流通事業者、調理場関係者などの推進体制を強化
農業者と食品産業が連携した商品の開発など、実践的な取り組みを推進
地域内のイベントで展示即売を開催
企業自らによる販売戦略としてTV・FMなどの情報ツールを活用したPR活動

地域経済活性化プログラム 2008 の詳細はホームページをご覧ください。

<http://www.city.iida.nagano.jp/sanrou/2008/>

問い合わせ

産業振興支援課 内線 3621

地域経済活性化プログラム2008

～若者が故郷へ帰ってこられる産業づくりをめざして～

地域経済活性化プログラムは、若者が故郷へ帰ってこられる「産業づくり」に向けて、地域の経済自立度を70%にするための課題と実現に向けた施策などを明らかにするものです。



経済自立度 70%を目指して

経済自立度とは、地域に必要な住民所得を、地域の産業がどのくらい賄っているかを割合(%)で表したものです。

$$\text{経済自立度 (\%)} = \frac{\text{地域産業からの波及所得額}}{\text{地域全体の必要所得額}}$$

経済自立度

2003年
43.5%

2007年
50%

2011年
60%

2014年
70%
目標

経済自立度の経過

2003年	43.5%
2004年	45.4%
2005年	47.8%

3つのシナリオ

- 2008の展開 -

地域経済活性化プログラム2008では、プログラム2007と同様に次の3つのシナリオに基づき、最終目標「経済自立度70%」の実現に向けてメリハリのある施策を展開します。

シナリオ1

事業者自らが実施する
パワーアップ活動



昭和の町 豊後高田市との
パワーアップ協定

事業者自らのパワーアップ活動が地域経済の源泉であり、経済自立度を高めるためには、事業者自らが実施する活動の積極的な支援が課題です。

2007年の評価

- 【製造業】
「ものづくり大学院」設置
航空機産業プロジェクト
- 【農業】
ブランド化推進(市田柿、南信州牛など)
農産物の輸出販売(台湾・上海)
農業の法人設立(NPOみどりの風)
- 【林業】
飯伊地域将来ビジョン策定
飯田の木で家を建てるプロジェクト
- 【観光業】
天龍峡再生始動
まちなか観光
遠山郷観光誘客(エコウォークなど)
- 【商業・サービス業】
一店逸品運動でサービス意識向上

プログラム2008の実施内容

- 【製造業】
新産業クラスター事業、新規創業や研究開発の支援
飯田水引協同組合の東京五輪招致への協力
- 【農業】
ブランド販売の推進・販路開拓(市田柿・南水梨・南信州牛・アスパラなど)
- 【林業】
間伐材利用促進(ペレットストーブなど)
有害鳥獣対策
- 【観光業】
体験教育旅行・エコツーリズムの充実
天龍峡・まちなか・遠山郷観光の推進
- 【商業・サービス業】
一店逸品運動の支援強化
まちなか回遊への活用



③ 2008.8.1 [広報いいだ]



特集

豊橋・浜松・飯田

3市広報
合同企画

愛知県、静岡県、長野県が接する三遠南信地域(東三河・遠州・南信州)で交流が盛んなものの一つに「地芝居(素人歌舞伎)」があります。県境を越えた歌舞伎の交流が、この地域の人をつなぎ、心をはぐくんできました。わたしたちが暮らす三遠南信地域には、14年も続く歌舞伎の交流大会があるのです。

「歌舞伎下はぐくむ」

「三遠南信交流」

浦川歌舞伎保存会



「三遠南信と歌舞伎」その一

全国に保存伝承されている地芝居はおよそ160団体を数えます。そのうちおよそ20団体がこの三遠南信地域に集中するほど、わたしたちの地域は歌舞伎に縁が深いのです。



湖西歌舞伎保存会



素人歌舞伎団体分布図

(三遠南信ふるさと歌舞伎交流大会資料)



「三遠南信と歌舞伎」その二

江戸時代のこと。音羽屋の名優・尾上栄三郎は、江戸の火災により芝居小屋が延焼したため地方巡業の旅に出ました。



小田原、沼津、駿府の城下、浜松、吉田(現在の愛知県豊橋市)の宿と、行く先々での公演は好評を博し、信州へと入った栄三郎は、飯田藩城下での公演中に病で倒れました。時々襲う頭痛と手足のしびれ、さらに原因不明の発熱と食欲不振…。当時の役者は鉛を原料とするドーラン(化粧用のおしろい)を使ったため、この中毒症状により死に至る役者も多くいました。栄三郎は、飯田で療養の日々を送っていました。

やがて、裏鹿(現在の静岡県浜松市天竜区佐久間町浦川)にオランダ医学の名医・三輪見龍がいることを聞き、寒中、天竜川を下り裏鹿の里へ向かいました。

そこで医術を尽くした治療を続けましたが、病状はすでに手遅れの状態でした。不治の病と知った栄三郎は、お世話になった村人の温情に報いるため、病の体にむち打って「仮名手本忠臣蔵五段目・山崎街道の場」の早野勘平を見事に演じ、舞台の露と消えました。安政5(1858)年4月、29歳の若さでした。

豊橋素人歌舞伎保存会



愛知県、静岡県、長野県が接する三遠南信地域(東三河・遠州・南信州)は古くから数多くの民俗芸能が伝承され、民俗芸能の宝庫、三遠南信地域

民俗芸能の宝庫、三遠南信地域

愛知県、静岡県、長野県が接する

能の宝庫」と呼ばれています。その代表とも言える地芝居(素人歌舞伎)の保存会が一堂に会し上演する「第14回三遠南信ふるさと歌舞伎交流大会」が平成19年12月9日、静岡県浜松市天竜区佐久間町の「佐久間歴史と民話の郷会館」で行われました。

14回目の三遠南信ふるさと歌舞伎交流大会

この交流大会は、民俗文化財の保存継承と県境を越えた三遠南信

地域の文化交流の活性化などを目的に、平成6年から毎年行われています。今回は各地域にある地芝居保存会の中から、豊橋素人歌舞伎保存会(愛知県豊橋市)、(財)大鹿歌舞伎保存会(長野県大鹿村)、湖西歌舞伎保存会(静岡県湖西市)、雄踏歌舞伎保存会、万人講(静岡県浜松市西区)、浦川歌舞伎保存会(静岡県浜松市天竜区)の5団体がそれぞれ演目を熱演。およそ500人の歌舞伎ファンで埋め尽くされた会場内には、大きな拍手が響きました。



雄踏歌舞伎保存会「万人講」

三遠南信のそれぞれの地域で歌舞伎を演じている3人に、歌舞伎の魅力や地域のつながり、そして三遠南信ふるさと歌舞伎交流大会前日の心境などを語っていただきました。



豊橋素人歌舞伎保存会
松井宏恵さん
(歌舞伎歴7年)



(財)大鹿歌舞伎保存会
北沢寿子さん
(歌舞伎歴25年)



浦川歌舞伎保存会
松田文明さん
(歌舞伎歴10年)

『緊張が喜びに変わる感動』

北沢 わたしは、周りが歌舞伎をやっていたということもあって中学から続けているけれど、お二人はなぜ歌舞伎をやっているんですか？

松田 面倒なお稽古をやって歌舞伎をしているのは、目立ちたいからなんだろうね。初めての三遠南信の公演のとき、女役で緊張しながら、「あいあい」って舞台上で言ったら、男だったのかと観客から拍手をもらった時はうれしかった。

松井 松田さんの女役はきれいなね。

松田 お客さんにいい舞台を見せられるように、頑張っちゃうんだよね。

北沢 普段の自分ではないところを見せられるのいいね。わたしは目立つのは好きじゃないんですよ。化粧をしてセリフがあるから、人前でも芝居ができるのかな。

松井 歌舞伎の物語は、人情味がありその世界観に没れることが魅力。好きな物語に入り込めるのがいいんですよ。

『古くからのつながりが歌舞伎交流大会へ』

松田 この歌舞伎交流大会は、14年間も続いているんだよね。

北沢 三遠南信地域は歌舞伎団体が多く集まっているんです。この歌舞伎交流が始まる前からお互いの定期公演会を見に行っていたから、つながりはかなり古い

ですね。歌舞伎が昔から盛んだという土地柄ですかね。

松田 湖西、雄踏、浦川、豊橋は歌舞伎のお師匠さん(先生)が、同じというつ

ながりもあるよね。そのこともあって、この交流会は始まったみたいだね。

松井 ほかの団体に舞台道具を借りることもあるから、人の交流は盛んです。皆さんと一緒に公演をやるのは、緊張感もあっていいですね。

松田 なにより気心の知れた人たちと歌舞伎談義ができるのいい。これも14年続いてきた成果かな。



(財)大鹿歌舞伎保存会

入門 『歌舞伎ごとは』

普段、わたしたちが使っていることばの中に、歌舞伎に由来したものが数多くあるんですよ。

大見得(おおみえ)

感情が高揚した時に動きを一瞬止めてにらむようなポーズをとることを「見得」と言います。今では、大げさな言動で自分を誇示する人をとらえて、あんな大見得を切つて大丈夫?といったように使われています。



大詰(おおづめ)

江戸時代の歌舞伎では、長い作品を一番目と二番目に分けて上演しており、一番目の最後の幕を「大詰」、二番目の最後の幕を「大切」と呼んでいました。今では、この仕事もいよいよ大詰だな」というように、物事の最終段階の意味で使われます。

どんでん返し

大道具用語で、舞台セットをくるとどんでん返しを返すことを「どんでん返し」または「がんどん返し」と言います。舞台を転換する際の太鼓の音がどんでん

会場の声



片桐 登さん
((財)大鹿歌舞伎保存会)

本当に大勢の皆さんに歌舞伎を見ていただきました。歌舞伎が身近にある地域だからなのか、見ている人の反応がよく伝わってきて、役者の演技にも力が入っていました。次回は交流会として15回目を迎えます。これからも応援をお願いします。



守下 誠さん
(浦川歌舞伎保存会：小学6年)

白波五人男の日本駄右衛門をやりました。大勢のお客さんの前だったけど、秋の定期公演に続いての舞台だったので緊張はしなかったです。せりふも「きめ」もパッチリできてよかったです。



住吉^{ひし} 坦さん、すみさん
(浜松市天竜区佐久間町)

この交流大会を楽しみにしていました。昔は佐久間にも芝居小屋があって、わたしも絵本太功記を演じたことがあります。今日の舞台はとても懐かしく、この地域のつながりを感じました。交流を続けていくことは大切なことなので、こういう機会はずっと残していってほしいです。

南信州地域の歌舞伎定期公演

(財)大鹿歌舞伎保存会	たいせき
毎年5月3日	大磯神社 (大鹿村大河原)
毎年10月第3日曜日	市場神社 (大鹿村鹿塩)
問い合わせ 大鹿村教育委員会	☎0265(39)2100
下條歌舞伎保存会	
毎年11月23日	コスモホール (下條村睦沢)
問い合わせ 下條村教育委員会	☎0260(27)1050

人がつなぐ歌舞伎の縁。 歌舞伎がつなぐ人の縁

『歌舞伎文化、いつまでも』

松井 一つの世になっても人情、人間というものは普遍であるから、歌舞伎を続けていきたいし、多くの人にも参加してほしいです。まずは見てほしいですね。
北沢 古くから伝わる歌舞伎を次の世代に伝えたい、そして、この交流もずっと続けていきたいです。
松田 そうだね、これからもよろしくお願いします。
北沢・松井 こちらこそ。明日の公演、がんばりましょうね。

二人を結んだきっかけは「歌舞伎交流」



湖西歌舞伎保存会の田中雅博さんとつばささんご夫妻。(財)大鹿歌舞伎保存会で活動していたつばささんでしたが、この「歌舞伎交流」がきっかけで雅博さんとご結婚。子どもと一緒に舞台上で笑顔を語ります。

「どんでん」と聞こえることからそう呼ばれるようになったのですが、今では、物事が最終段階になってひっくり返る」の意味で使われます。

めりはり

歌舞伎用語の「減り(緩む)」と「張り(強める)」が一つになっただもので、今では、めりはりをつけて仕事を「というように、物事の強弱などをはつきりさせることを言います。
このほかに、歌舞伎ことば「はたくさんあります。調べてみるとおもしろいですよ。」

第1回飯田市安全大会 安全は地域から



オープニングは防犯ダンス「イカのおすし」



龍江安全委員会飛矢崎さんによる事例発表

2月9日県文化センターで、防犯ダンス「イカのおすし」や振り込め詐欺に関する寸劇、「安全安心のまちづくり」についての講演や、先進的な取り組み事例として、龍江地区の防犯活動、上郷地区の交通安全運動、飯田市青少年育成センターの青少年健全育成の活動についての発表がありました。今後も「安心で安全な」地域にするため、地道で継続的な取り組みが欠かせません。

消防団協力事業所表示証交付 消防団を支える



表示証を交付した事業所の皆さん

1月25日、7事業所の方々に「消防団協力事業所表示証」をお渡ししました。消防団員の7割が被雇用者という現在では、事業所の協力は不可欠です。今後も、消防団活動への積極的なご配慮をお願いします。

厚生労働大臣来訪 地域医療の充実を



舛添大臣に要望

1月19日、舛添要一厚生労働大臣が国民対話集会に出席のため飯田を訪れ、集会に先立ち市立病院の産科病棟、救命救急センターなどを視察しました。市は産婦人科医の確保などを要望しました。



歓迎式にて黒田人形を披露

30回目を迎えた今年は1月27日・28日の2日間、高陵中学校の生徒が伊勢市の中学生36人を迎えました。グループ別のレクレーションやスキーなどを通して交流を深めました。

短期間の交流でしたが、感想を聞いてみると「いろんな刺激を受けて、今後の生徒会活動などでやってみたいことがたくさんあります」と、とても頼もしい言葉が返ってきました。



打ち解けるのも早い(グループ別交流)

第13回市民のつどい いま輝いて 人とひと



素敵なパートナー作品表彰のようす



講師の岩田さん

1月27日、約800人が参加して文化会館で開催しました。(株)資生堂取締役常務の岩田喜美枝さんが「企業における男女共同参画の促進」と題して講演し、参加者は男女共同参画推進の意義を再確認しました。

現代版

養生訓

乳がんの危険因子

乳がんは、欧米に比べ日本では比較的少なかったのですが、年々乳がんにかかる人の数が増えてきています。食生活の欧米化や生活習慣の変化が乳がん増加の原因と考えられます。

乳がんには、メタボリック症候群に該当する方、高カロリー摂取・運動不足・肥満の方が比較的にかかりやすいとされています。また、エストロゲンという女性ホルモンに長い間さらされると乳がんにかかりやすくなります。初潮の年齢が早い方、閉経が遅い方、また、出産経験が少ない方に多いとされています。ただし、エストロゲンには、出産などで血液中の濃度が高い状態になると、がんの発生を抑えるという一見矛盾するような働きもあります。

現在では、少子化や女性の晩婚化が進む中、乳がんが増えてきているのかもしれない。また、親族に乳がんにかかったことのある方がいる場合も発生率は高くなっています。若年化の傾向もみられますので、「自己触診」をしたり、「定期検診」などを積極的に受けたりして早期発見することが重要です。

検診は、X線を用いたマンモグラフィーによる検査が一般的です。1回だけで安心せず毎年受けていただくことが早期発見につながります。

乳がんは女性に圧倒的に多い病気ですので、今では整容的な問題も、治療方法を選択する上では重要で、術前診断で腫瘍が小さく、それほど広がっていないものは、温存手術の対象になりますし、脇の下のリンパ節郭清も小さな傷で診断することができそうです。

このような危険因子に該当すると思われる方は、早



市立病院 外科
村山 幸一 医師

期発見のために近くのお医者さんまたは専門病院で相談することをおすすめします。



飯田市立病院
〒395-8502 飯田市八幡町438
TEL.0265-21-1255

散歩道にて

その39

飯田市長 牧野光朗

人口流出を食い止めるダム機能の検討

思いがけず、増田総務大臣の主催する「定住自立圏構想研究会」に参加することになりました。この研究会の目的は、人材の確保・育成や地域間交流、医療の確保などにより地域社会を再生するため、日常生活に必要な機能を備える圏域のあり方やその実現方策を検討し、地方圏の人口流出を食い止めるダム機能の確保を目指すものです。5月初め頃までに報告書をまとめ、提言内容は今年度の「骨太の方針」に盛り込まれるようです。

1月に行われた第1回

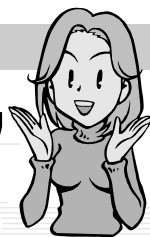
の研究会は顔合わせ程度でしたが、増田大臣はじめ総務省幹部の皆さんが顔を揃え、定住自立圏構想への真剣な取り組み姿勢がうかがわれました。この時私は次のようなコメントをしました。「ダム機能と言いつても、若い人たちの大半は高校を卒業すると一旦は地域外に出て行きます。彼らを再び地域に呼び戻し、安心して子育てをしてもらえるような人材のサイクル構築が最大の課題と考えております。」

年頭所感でも触れましたが、この人材のサイクル構築の鍵を握るのは、多様な人材の誘導と考えております。その意味では、私たちの地域に結いターンされた皆さん方には、人口流出を食い止めるダムの役割が期待されるところです。



市民のひろば

やまびこトーク



先月の水野 耕介 さん(県)からのリレー

わたしのひとこと

- feelings of power -

南信州から生まれるパワー

祭・feelings of power・実行委員会
実行委員長 すぎうら あゆみ 杉浦歩実 さん

「なんか楽しいことしたいね」その一言から始まった「祭-feelings of power」は、世代や立場の枠を超え、みんなが笑顔で楽しめる野外イベントです。2002年にスタートし、6年目を迎えた昨年8月11日には、約1,800人の方々に参加していただき、多くの笑顔やつながりが生まれました。

南信州で活躍するアーティストをはじめ、東京、大阪、愛知、岐阜などから約35組が様々なステージを繰り広げ、夏の特設スノーボードや県内外か



らの約50の出店で賑わいました。これらは地元の方々の暖かい気持ちが一番の支えとなっています。

若者の流出や環境問題などたくさんの課題を考え、改善していかねばならない毎日ですが、テーマであるfeelings of power(心と心の通い合い)や、「楽しい」「ありがとう」という言葉の橋でつながって、たくさんの笑顔が生まれますようにという想いが自然にこの街の活性化につながっていることを感じます。

2008年もそんな楽しいパワーが南信州からたくさん発信されるよう活動していきたいと思っています。



私の健康法

佐々木亜矢子さん(松尾)

長女を出産してから2年。毎日一日中一緒にいられて、日々成長していく姿を見られるのは、とても嬉しく感動でいっぱいです。

ただ、常に育児だけしていると、ストレスもたまり、気分転換も必要に。そして私は極度の冷え性&運動不足。体がガチガチになっていないと感じ、生まれて初めてスポーツクラブへ入会しました。週に3回、30分程度ですが、体を動かして汗をかくというのを数年ぶりに経験しています。

こんな贅沢な時間を与えて協力してくれる家族には感謝の気持ちでいっぱいです。まだ始めて間もないですが、体と心の健康のためこれからも続けていきたいと思っています。

毎月市民の皆さんに、

1. 私の健康法
2. 感動したこと
3. 今がんばっていること
4. まちづくりへの提言

以上の項目から選んで語っていただき、次の方にバトンタッチする「リレートーク」です。次はあなたの番かも...

ぼくのゆめ わたしのゆめ

教師になって大切なことを伝えたい

しろた ゆきえ 代田友希恵 さん
(三穂小6年)



私の夢は教師になることです。私は小学校の間で、挨拶もちゃんと出来るようになったし、学力も上がってきたし、以前に比べると礼儀正しくなってきました。それはすべて先生方の指導があったからだと思います。私は先生方にとっても感謝しています。

私も皆さんから感謝してもらえるような教師になりたいです。そして先生方から教えていただいた大切な事などを私も伝えていけたらいいなと思います。

市役所発 くりしりの情報



車・バイクの名義変更の 手続きはお済みですか

自動車税、軽自動車税は4月1日現在の所有者に課税されます。自動車やバイクなどを譲り渡した場合は「名義変更」が、乗らなくなった場合は「廃車の手続き」が必要です。

軽自動車税には月割課税制度がなく、4月1日現在の所有者が、その年度の全額を納めることになりましたのでご注意ください。

手続窓口

普通車、軽自動車、125CCを超えるバイク
長野運輸支局松本自動車検査登録事務所・軽自動車協会松本支所
自家用自動車協会や自動車販売店でも手続きがで

きます。

原付バイクや農耕車などの小型特殊自動車

市役所税務課、各自治振興センター

上村・南信濃自治振興センター以外の自治振興センターでは、ナンバープレートを持参した廃車手

続きのみできます。

問い合わせ
自動車税

下伊那地方事務所 税務課
☎0265(53)0405

軽自動車税
市役所税務課 諸税係
内線5143

小型特殊自動車の ナンバー取得には

4月から、フォークリフトやショベル・ローダなどの小型特殊自動車のナンバーを取得するには、自動車の大きさ(長さ、幅、高さ)と最高速度を確認するために、申請時に仕様書またはカタログの添付をお願いし

ます。

問い合わせ

税務課 諸税係
内線5143

特別弔慰金の請求は お済みですか

第8回特別弔慰金の請求期限は3月31日です。戦没者などの死亡当時のご遺族で、平成17年4月1日において、公務扶助料や遺族年金などを受け方がいない場合に、特別弔慰金として額面40万円、10年償還の記名国債が支給されます。請求する権利のある遺族の方は手続きをしてくださ

特別弔慰金の支給対象

対象になるご遺族は次の順番による先順位のご遺族お一人です。

ア 弔慰金の受給権者

イ 戦没者の子

ウ 戦没者等と生計関係を有しており、かつ、戦没者等と氏が同じである父母、

孫、祖父母、兄弟姉妹

エ 右記ウ以外の

父母、孫、祖父母、兄弟姉妹

オ ア〜エ以外のご家族で、

戦没者等の死亡時まで引き続き1年以上生計関係を有していた三親等内の親族

請求期限 3月31日(月)

請求・問い合わせ

福祉課 庶務係
内線5373

まちづくり講演会

日時 3月7日(金)
午後1時〜3時30分

場所 飯田人形劇場

内容

第1部 飯田市景観団体認定式

第2部 講演会

・演題

歩いてまちを「観る」

・講師 柳澤聡子さん

(元松本大学総合経営学部助教)

第3部

飯田・下伊那の町並みの事例紹介

問い合わせ

市役所都市・地域計画課
内線2751

下伊那地方事務所建築課
☎0265(53)0433



Silk Hotel Silk Plaza

挙式プラン

ハートフルウエディング

165,000円

チャペル挙式・ウエディングドレス1着・タキシード1着
聖歌隊・オルガン演奏・式場装花・プログラム・介添料

シルクホテル 飯田市錦町1-10 TEL(0265)22-3649
シルクプラザ 飯田市青良町1-7 TEL(0265)28-1110

伊那谷自然史発表会

子どもたちによる昆虫調査、化石の報告など『伊那谷の自然』についての調査・研究の成果を発表します。

日時 3月20日(祝)

午前10時～午後5時

場所

美術博物館講堂

問い合わせ 美術博物館

☎0265(22)8118

ながの電子申請サービス マスコット愛称募集

ながの電子申請サービスのポータルサイトにある長野県の形をしたマスコットの愛称を募集します。



応募資格 長野県内に住まいか、お勤めの方
応募方法 インターネットの「なが

3月の納税

納期

3月31日(月)

税目

国民健康保険税(3月分)

納税には便利な口座振替をご利用ください

募集期間 3月1日(土)～31日(月)
問い合わせ 長野県情報政策課
☎026(235)7072

応募はこちらから
(QRコード)



の電子申請サービス「ポータルサイト内から応募してください」
1人何点でも応募できます。1回の応募につき1点とし、それぞれ異なる作品に限りません。
詳細は「ながの電子申請サービス」ポータルサイト内のマスコット愛称募集要項をご覧ください。
<http://shinsei.e-nagano.lg.jp/portal/>

赤い羽根共同募金運動実績報告

昨年10月1日から全国一斉に行いました「赤い羽根共同募金運動」では、多額の募金をお寄せいただき、誠にありがとうございました。(募金額の詳細は下表をご覧ください)
期間内にお寄せいただいた募金は、既に長野県共同募金会への送金を済ませ、今後は長野県内の民間社会福祉施設や民間福祉団体、災害時の積み立て、飯田市内の各地区福祉事業などに配分し、地域福祉向上のために大切に使用させていただきます。
19年度にどのように配分させていただいたかは、飯田市社会福祉協議会のホームページをご覧ください。<http://www.iidashakyo.or.jp/>

募金種別	募金額	ご協力いただいた皆さん
戸別募金	12,204,733円	市内全地区の皆さん
街頭募金	801,257円	市内各地区赤十字奉仕団の皆さん
法人募金	3,726,590円	市内企業約1,300社の皆さん
学校・職域募金	70,217円	伊賀良・丸山小学校、飯田西・竜東中学校、飯田長姫高等学校ほかの皆さん
歳末たすけあい募金	446,582円	市内団体の皆さん 個人の方々
合計	17,249,379円	

問い合わせ 長野県共同募金会 飯田市支会 ☎0265(53)3180

しきん

カーライフプラン 金利優遇キャンペーン!!

平成20年1月7日～平成20年4月30日

今だけ
キャンペーン
金利!

変動年2.375% 固定年3.500%

別途、保証料が年0.95%必要となります。



■ご利用いただける方／申込時20歳以上の方、安定した収入のある方、保証会社の保証が受けられる方
■ご融資期間／8年以内 ■ご融資金額／500万円以内 ■担保・保証／担保は不要です。しんきん保証基金が保証します。 ■その他／変動金利型の商品はお借入後の金利変動により返済額が増減する場合がございます。詳しくは窓口・営業係へお問い合わせ下さい。



IIDA SHINKIN BANK
飯田信用金庫

市内の私立4幼稚園が「認定こども園」に

～ 私立認可保育所として2歳児保育を始めます～

「認定こども園」とは、幼保一元化(注)に向けて制度化されたもので、幼稚園と保育所が同じ場所で運営されます。

4幼稚園では、各幼稚園の1室が「認可保育所」となり、ほかの公立・私立保育所と同じ条件で運営されます。いずれも「2歳児のみ定員12人」の保育所が開設されます。(幼稚園部分の運営方法、保育料などは基本的には従前どおりです)

入所条件

家庭での保育に欠けていることが条件となり、就労証明などが必要です。

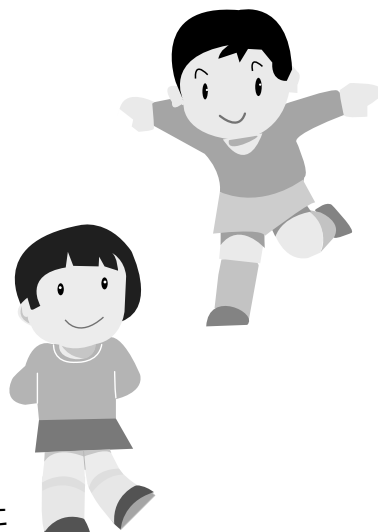
保育料

保育所保育料と同じ方法で算定され、認定こども園に直接納めます

開設予定日

4月1日(予定)

注:幼保一元化とは、幼稚園と保育所の施設や運営を一元化することで、多様化する保育ニーズに応えていこうとするものです。



幼稚園名	住所	電話	幼稚園		保育所	
			受入年齢	定員	受入年齢	定員
慈光	伝馬町	0265(24)0415	満3歳児 3・4・5歳	220	2歳児のみ	12
聖クララ	松尾代田	0265(22)2916	3・4・5歳	138	2歳児のみ	12
入舟	高羽町	0265(24)5350	3・4・5歳	90	2歳児のみ	12
勅使河原学園	上郷黒田	0265(22)7720	3・4・5歳	138	2歳児のみ	12

飯田ルーテル幼稚園(仲ノ町・☎0265-22-2213)では、認可保育所の開設はされませんが、幼稚園の子育て支援事業として2歳児の受け入れを行います。

入園の申し込みなどは直接、各私立幼稚園にお問い合わせください。

問い合わせ 子育て支援課 保育係 内線5341

卒業・入学・入社・地域の年度末会合などの時期です。

お料理のことなら、いつでもお気軽にご相談ください。

(オードブル・刺身・重詰・折詰・弁当・寿司・フルーツなど)

老舗のは出しセンター



手作り
の味

〒395-0055 飯田市旭町232番地

電話 0265-22-1836

ファックス 0265-22-1151

フリーダイヤル 0120-11-1836

URL: <http://park2.wakwak.com/~snoopy/ryouri/index.htm>

三遠南信発見・交流
フォーラム

「住んでよし、訪れてよし」の地域づくりのために、三遠南信地域の住民が集い、考え、行動する第3回三遠南信発見・交流フォーラムが行われます。

日時 3月16日(日)

午前10時～午後4時30分

場所

昼神温泉観光センター

主催

NPO法人三遠南信アミ

現地見学 東山道散策

午前10時～正午

(午前9時30分から朝市
広場で受付)

三遠南信交流会

活動団体パネル展示、地

域の物産販売など

午前10時～午後1時

事例発表と意見交換会

阿智村と売木村の取り組

みから「みち」を活用し

た地域振興・観光振興を

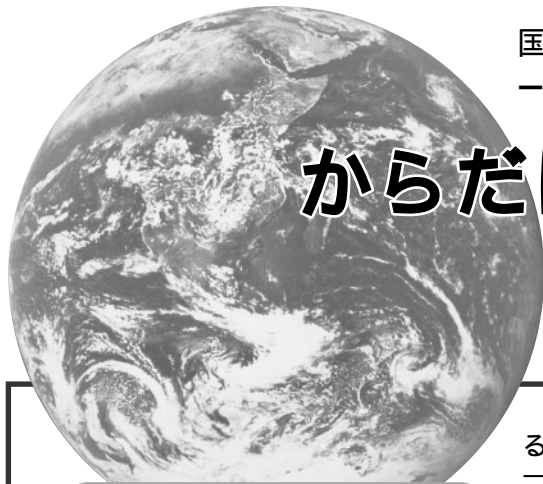
考えます。

午後1時～4時30分

問い合わせ 三遠南信交

流・リニア推進対策室

内線2223



国連大学ゼロエミッションフォーラム・イン・いいだ
—飯田市制施行70周年記念事業・地球市民のつどい—

からだは地球からできている

3月20日(祝)

飯田市公民館 午後1時～4時(受付12:30～)

国連大学は、平和や環境など世界的な諸問題を、人類の未来をつくる立場から研究し、政策提言や人材開発などを行う大学で、日本が唯一本部機能を持つ国連組織です。

「ゼロエミッション」とは「排出物ゼロ」の意味ですが、究極的には持続可能な社会を目指しています。国連大学ではゼロエミッション社会実現のために、毎年日本各地でフォーラムを開催しています。

参加費 大人 1,000円
高校生以下 500円

13:00 開会

13:15 基調提案 坂本憲一氏
(国連大学ゼロエミッションフォーラム)

13:55 笛演奏 笛奏者・雲龍氏

14:10 記念講演 「からだは地球からできている」



講師 佐治晴夫氏(鈴鹿短期大学学長)

数学者。物理学者。NASAのボイジャー計画にも関わる。また、パイプオルガンを奏でながらの宇宙についての講演や、天文台で「真昼の星」の見学会を行うなど、ユニークな講演活動を実践。『宇宙の不思議』『夢見る科学』『からだは星からできている』など著書多数。

笛奏者。飯田市在住。幼い頃から笛に親しみ、さまざまな「場」で笛を吹く。横笛、木の実の笛など数多くの笛を演奏。映画「地球交響曲(ガイアシンフォニー)」6章に参加。



©龍村仁事務所
「地球交響曲第六章」

問い合わせ 企画課 内線2221



飯田市が推進する体験教育旅行のための
ラフティング、MTB、カヌー、シャワークライミング(沢登り)などの

アウトドアインストラクター募集!

休日などを利用して自然体験学習のインストラクターをしていただける方を募集します。健康で体力・気力のある18歳以上の方、お気軽にご連絡ください。(当社規定のトレーニングを受講していただきます)

■長期スタッフ(4月～11月)同時募集
※ニュージーランド留学(中学生以上)のお手伝いをします。



お問い合わせ先

(有)アルプスぼうけん組楽部
飯田市松尾新井6703-1
☎0265-59-8881

保健課からの
お知らせ 14月から
医療保険制度が変わります

乳幼児の医療費

★ 乳幼児医療費の窓口負担が義務教育就学前まで「2割」になります

2割負担対象年齢

3月31日まで

3歳未満

2割負担対象年齢

4月1日から

義務教育就学前まで

退職者の医療費

★ 国民健康保険「退職者医療制度」の対象年齢が変わります

退職者医療対象年齢

3月31日まで

75歳未満

退職者医療対象年齢

4月1日から

65歳未満

65歳以上75歳未満の方の保険証が、退職者保険証(黄色)から一般保険証(藤色)に変わります。

高齢者の医療費

★ 「後期高齢者医療制度」が始まります

75歳以上の方(65歳以上で一定の障害認定を受けている方を含む)は、今まで加入していた国民健康保険や社会保険などの医療保険から、後期高齢者医療制度に加入することになります。対象年齢到達による加入の場合は、申請手続きは必要はありません。

ご注意ください

社会保険などの被保険者が後期高齢者医療制度に加入する場合、被扶養者もその保険の資格が喪失します。新たに他の医療保険への加入手続きが必要になります。

被扶養者が75歳以上の場合は不要です。

★ 「高齢受給者証」をお持ちの方の窓口負担は「1割」のまま変わりません

昨年の制度改正では、4月から高齢受給者証をお持ちの方の窓口負担は「1割」から「2割」に引き上げられることになっていました。この見直しが凍結され21年3月まで窓口負担は「1割」のまま変わりません。(すでに3割負担をいただいている方は除きます)

それぞれの見直しで保険証などが変更になる場合は、3月末に新しい保険証などをお送りします。

保健課からの
お知らせ 2

特定健診・特定保健指導が始まります

特定健診・特定保健指導は、医療保険者が医療保険加入者に行います。

(飯田市国保加入者には飯田市国保が実施します)

この健診などの主な目的は、メタボリックシンドロームの対象者とその予備群の方を見つけ出し、保健指導を行うことで生活習慣病を予防することです。

特定健診とは

40歳～74歳の方に対して健診を行い、受診結果から保健指導が必要な方を見つけ出します。

特定保健指導とは

特定健診の結果から、保健指導が必要な方には保健師などが「動機づけ支援」「積極的支援」の方法により支援・指導を行います。

特定健診などの案内通知については、該当する方に4月以降にお送りします。

問い合わせ 保健課 国保係 内線5523

都市計画公園の変更案 に関する公聴会

市と県では、都市計画公園の変更案の作成にあたり、公聴会を開催します。発言を希望する方は事前に公述申出書を提出してください。

発言者がいない場合は、公聴会を中止とし、長野県報に公告するほか、市および飯田建設事務所ホームページなどでお知らせします。

公聴会

日時 3月24日(月)

午後7時から

場所 飯田合同庁舎講堂

(追手町2-678)

内容 飯田都市計画公園の区域の変更について公聴会を傍聴できます。

(傍聴希望者が多数の場合は先着順)詳細は市ホームページをご覧ください。

公聴会で発言できる方

飯田運動公園の区域の一部変更案に関わりのある方

発言の申込方法

長野県都市計画課、飯田建設事務所整備課 市役所都市・

地域計画課に用意してある公述申出書に、住所、氏名、年齢などのほか、述べよとする意見の要旨を記入して、持参または郵送で提出してください。

FAX、Eメールは不可
公述申出書の提出期間・時間

2月28日(木)～3月13日(木)

(郵送の場合は必着)

午前8時30分～

午後5時15分

土・日曜日を除く。

変更案の閲覧

期間・時間

2月28日(木)～3月21日(金)

午前8時30分～

午後5時15分

土・日曜日、祝日を除く。

場所

長野県都市計画課

飯田建設事務所整備課

市役所都市・地域計画課

伊賀良自治振興センター

問い合わせ

市役所都市・地域計画課

内線2741

飯田建設事務所整備課

☎0265(23)1111

長野県都市計画課

☎026(235)7297

市県民税の申告はお済みですか

期限までに必ず申告してください。
所得税の確定申告は税務署で行ってください。

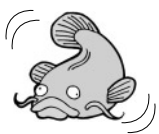
例年相談会場が午前10時ころと午後2時ころに
混み合います。

休日申告相談日 3月15日(土)に市役所で市県民税の申告相談を受け付けます。
指定日に申告相談できなかった方はご利用ください。

申告期限
3/17(月)

問い合わせ
税務課 市民税係 内線5162

申告をしないと、福祉医療や児童手当の支給、国民健康保険税の軽減措置などを受けられない場合があります。必ず申告してください。



緊急地震速報が 放送されたら

緊急地震速報を見聞きしてから地震の強い揺れがくるまでの時間は、数秒から数十秒しかありません。その短い間に身を守るための行動を取る必要があります。

「周囲の状況に応じて、あわてずにまず身の安全を確保」することが大切です。

人がおおぜいいる施設では
施設の係員の指示に従って
落ち着いて行動し、あわて
て出口には走り出さない



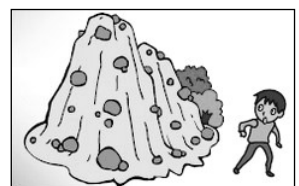
【イラストは、気象庁ホームページより転載】

エレベーターでは
最寄りの階で停止させて、
すぐに降りる



街中では
ブロック塀の倒壊などに
注意する
看板や割れたガラスの
落下に注意する

山やがけ付近では
落石やがけ崩れに注意
する



問い合わせ 防災交通課 防災係 内線2432

城下町いいだ フォーラム

かつて「信州の小京都」と呼ばれた城下町飯田の原点を見つめ直し、これからのまちづくりに向けた新たな可能性を探ります。多くの皆さんの参加をお待ちしています。

日時 **3月23日(日)**午後1時～4時

場所 飯田信用金庫本店2階大会議室

内容 第一部(60分)

講演:郷土史誌『伊那』からみた昔の城下町飯田

・講師:原田望さん(伊那史学会主幹)

飯田大火フィルム上映会(40分)

・上映:「飯田大火(昭和22)」「復興飯田市(昭和29)」

・解説:桜井弘人(飯田市美術博物館)

第二部(60分)

講演:城下町飯田のこれからの活かし方

・講師:前田昌利さん(株)JTB中部交流文化事業部



関連事業 期間:3月13日(木)～4月20日(日)

旧町名・史跡等表示イベント

江戸時代の旧町名や史跡等を表示したポスターや看板をまちなか各町内に設置します。

情報ボックス

飯田大火前の飯田町に関する古い写真や映像を募集します。

問い合わせ 商業・市街地活性課 内線4650

美術博物館研究活動報告会

3月16日(日)

時間 午前10時～午後4時30分

場所 美術博物館講堂

「伊那谷の自然と文化」について、学芸員・専門研究員が調査・研究の成果を発表します。

聴講は無料で、興味のある発表のみの聴講も可能です。

問い合わせ
美術博物館 ☎0265(22)8118

プログラム

10:10 170万年前のシカマシフゾウ

ー伊那谷で見つかるか?ー(小泉明裕)

10:30 南アルプスの地質図をつくる

- 水窪地域の地質調査と放散虫化石から -(村松武)

10:50 希少植物の保全についての私論(蛭間啓)

11:20 伊那谷は桃源郷ならぬ桜源郷

ー雑木林のサクラ分布調査からー(木下進)

11:40 水田の生き物は田んぼごとに違う? Part 2

ー作り手が同じの二つの田んぼー(四方圭一郎)

12:00 今を記録する!ー冬の野鳥編ー(山田拓)

13:00 藤本四八、四八手ー生フィルムは語るー(槇村洋介)

13:20 ふたりの王昭君

ー今日は漢宮の人、明朝は胡地の妾ー(小島淳)

14:10 肖像画を読む2 - 禅僧たちの絆 -(織田顕行)

14:30 南信濃の御柱 さんのご献木(谷口悦子)

14:50 獅子を曳く梅・松・桜の三兄弟

ー座光寺の獅子舞はなぜ生まれたか?ー(桜井弘人)

15:20 縄文の道 弥生の道(吉川金利)

15:40 長野県下の製鉄遺跡研究の現状と下伊那(岡田正彦)

16:00 講評(滝沢具幸館長)

いいだ安全・安心メールを配信しています

市では、火災発生や気象警報などの情報をメールで配信しています。このサービスを利用するためには、次のとおり利用者登録が必要です。ぜひ登録をしてください。

登録方法

手順1 携帯電話またはパソコンから、次のアドレスにメールを送信してください。(題名や本文を入力する必要はありません)

火災情報	iida.kj@mpme.jp
気象・災害警報、事件・事故情報、不審者情報、その他の情報	iida.jh@mpme.jp

手順2 返信メールに記載された登録用のホームページのアドレス(URL)をクリックしてください。

手順3 ガイドンスに従って利用者登録をしてください。(登録完了)

登録用QRコード

火災情報

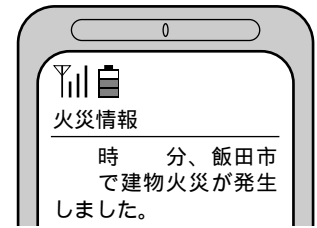


その他の情報



利用上の注意

メール着信時の携帯端末等通信料は、利用者の負担になります。メール送信は、通信事業者のシステムによりますので、その状態によりメールの着信に遅れや障害が発生する場合があります。



登録上の注意

すべての情報が必要な場合は、それぞれ登録をしてください。携帯電話の設定でインターネットからのメールの受信拒否をしている場合は、city.iida.nagano.jpを受信したいメールアドレスの項目に登録してください。

問い合わせ 秘書広報文書課 情報システム係 内線2227



動物園の休園日

3月 3日(月) 10日(月)
17日(月) 24日(月)
31日(月)

問い合わせ
動物園
☎0265(22)0416

☎0265(22)0706

中央図書館

3月1日(土)~4月10日(木)

募集期間

応募・問い合わせ

広報、運営

内容 読書会や映画観賞

会・作品展示などの企画

開催する会議に出席でき

る方

本や図書館が好きなら

月1回程度、平日昼間に

開催する会議に出席でき

る方

内容を募集します。

委員を募集します。

催す図書館まつりの実行

委員会を募集します。

読書の推進と、より身近

な図書館を目指すために開

催す図書館まつりの実行

委員会を募集します。

委員を募集します。



募集

図書館まつり
実行委員

とよはし

豊橋有機農業の会朝市

日時 毎週金曜日
午前8時30分~10時30分(年末年始休み)

場所 岩瀬植物園駐車場(豊橋市平川本町一丁目)

問い合わせ 豊橋有機農業の会代表・松沢さん
☎0536(26)0683

豊橋有機農業の会朝市

日時 毎週金曜日
午前8時30分~10時30分(年末年始休み)

場所 岩瀬植物園駐車場(豊橋市平川本町一丁目)

問い合わせ 豊橋有機農業の会代表・松沢さん
☎0536(26)0683

朝市

一・五の市 羽田八幡宮(豊橋市花田町)
二・七の市 松山公園(豊橋市西松山町)
三・八の市 市電前畑電停東(豊橋市前畑町)
四・九の市 西光寺前(豊橋市新吉町・大手町)
六・十の市 愛知大学西側(豊橋市柱一番町)

数字は、朝市が開催される日を表しています。
(例)一・五の市なら、毎月1と5がつく日(1・5・11・15・21・25日)が開催日です。


フリーマーケットの出店者も募集しています。
平日なら無料で出店ができます。
時間 午前7時~正午
毎月31日、1月1日、4日は休み
問い合わせ 豊橋日商協同組合
☎090(3156)2364

三遠南信通信

三市合同企画第六十三回

畑から直送!
新鮮な野菜が並ぶ「朝市」

東三河



一五の市のようす



料理教室
「おいしい輪」

障害のある方とボランティアの皆さんが協力して料理を作ります。

対象

市内にお住まいの障害のある方で調理実習ができる方

日時 4月～来年3月の毎月1回

午前10時～午後1時
火曜コース
毎月第2火曜日

水曜コース
毎月第3水曜日

場所
さんとびあ飯田

参加費 材料費実費

定員
各コース10人程度

申込締切
3月25日(火)

申し込み・問い合わせ
飯田市ボランティアセンター

お問い合わせ
0265(5)33182

第19期 ほっ湯アップル水中運動教室受講生募集

4月～9月(6カ月間)の教室受講生を募集します。

申込受付期間 3月11日(火)～17日(月)
申込受付時間 午前11時～午後5時
申し込み・問い合わせ ほっ湯アップル ☎0265(56)6767

コース名	内 容	開講日	時間	定員	受講料
健康維持コース	体の柔軟性を高め、病気やケガの予防につなげます	火(全24回)	AM11:00～11:50	若干名	16,000円
		木(全24回)	AM11:00～11:50	若干名	
		木(全24回)	PM6:30～7:20	10人	
		火(全24回)	PM1:00～1:50	若干名	
		火(全24回)	PM6:30～7:20	15人	
腰痛いたわりコース	腰痛予防と改善のための水中運動をします	火(全24回)	PM2:00～2:50	若干名	19,000円
		木(全24回)	PM7:30～8:20	若干名	
膝痛いたわりコース	膝痛を和らげる水中運動をします	火(全24回)	PM3:00～3:50	10人	19,000円
お達者コース	シニア向けの健康づくり教室です	木(全24回)	PM2:00～2:50	若干名	16,000円
シェイプアップ	水中運動で楽しくきれいに脂肪を燃焼します	火(全24回)	PM7:30～8:20	10人	22,000円
		木(全24回)	PM3:00～3:50	若干名	
		金(全24回)	PM7:30～8:20	10人	
		水(全24回)	PM7:30～8:20	10人	
水中男塾	男性のための筋力アップ教室です	月(全12回)	PM7:00～7:50	15人	8,000円

受講料のほかに入場料1回400円が必要です。
高血圧などの病気のある方は主治医に相談のうえ、お申し込みください。

サンヒルズいいだ各種講座受講生募集

4月から新しく始まる講座の受講生を3月末日まで募集します。
(定員になり次第締め切ります)

問い合わせ サンヒルズいいだ ☎0265(26)7090
申し込みは、事務所まで直接お越しください。
サンヒルズいいだホームページ <http://www.mis.janis.or.jp/sunhills/>

教養文化講座 (4月～6月) 3カ月単位

講座名	内 容	開講日	時間	定員	受講料	教材費
親子英会話教室	小学4年生～6年生と保護者(祖父母など可)対象 講師を囲み、親子で楽しく英語で遊びましょう	水(4回)	PM 5:50～6:50	10組	24,000円	1,500円

健康増進講座 (1カ月単位月々更新)

講座名	内 容	開講日	時間	定員	受講料	
					週1回コース	週2回コース
エンジョイ♪エアロ	初心者大歓迎。スムーズに動いて汗をかき、気持ちよくエアロビクスをします	金(4回)	AM10:30～11:30	各30人	1カ月 3,675円	1カ月 6,300円
ハッピー♪エアロ	初心者大歓迎。リズムに合わせて楽しく汗を流します 気になるところを集中的にシェイプアップします	月(4回)	PM 7:30～8:30			
エンジョイ♪ダンス	初心者大歓迎。ダンスの基礎を身につけて、ダンスの爽快感を楽しみます	火(4回)				
ファットバーン!エアロ	シェイプアップに効果的なプログラムです	水(4回)				
いきいきヨガ教室	ヨガとマッサージで心身のバランスを整えます	第2・4木	PM 1:30～2:30	30人 (最小6人)	1カ月	1,500円

飯田勤労者共済会の会員の方は、年1回に限り受講料の半額(2,625円上限)の割引が受けられます。申し込みの際、会員証を提示してください。
受講者が極めて少ない場合は、開講しません。曜日、時間などの変更もありますのでご承知おきください。
「サンヒルズいいだ」では、温水プールでの一般遊泳・無料浴場もご利用いただけます。

手話奉仕員養成講座

地域で生活する聴覚障害者を支援していただく「手話奉仕員」を養成するため開催します。

対象

手話の学習経験がない方または2年程度までの方で全課程受講できる方

期間 4月17日(木)～来年3月12日(木)

開催日時 毎週木曜日 午後7時～9時

年数回、木曜日以外に行う場合があります。

場所 さんとびあ飯田

内容

手話奉仕員養成講座入門・基礎課程のカリキュラムに基づく講座(約80時間)

受講料 8,000円(テキスト代含む)

定員 20人程度

応募者多数の場合は、選考させていただきます。

申込方法 住所、氏名、年齢、電話番号、FAX番号、手話学習経験の有無(具体的に)、受講動機を

明記の上、FAXにてお申し込みください。

3月15日(土)～31日(月) 受講の決定 後日連絡 申し込み・問い合わせ 飯田手話普及委員会事務局 村澤さんまで

FAX 0265(52)5807

聴覚障害者宅につき、FAXでの受付となります。

録音図書作成 ボランティア養成講座

録音図書を作るための朗読や校正の方法などの知識技術を学びます。

対象 おおむね65歳まで

の方で、12回すべての講座に参加でき、自分でカセットテープ録音機を用意できる方

日時 4月～来年3月の毎月第3水曜日(全12回) 午前中開催

場所

中央図書館2階研修室

申込締切 4月4日(金)

申し込み・問い合わせ 中央図書館

☎0265(22)0706

シルバー人材センター 特別学習教室

学校で学んだことをしっかり復習することに重点を置き、分かる・楽しい・自信がつく学習を目指します。

対象

小学4～6年生、中学生 1クラス3人程度

科目

小学生は国語・算数 中学生は国語・数学・英語から選択

学習日 週1回

学習時間など詳細はお問い合わせください。週2回の学習を希望する方はご相談ください。

場所

シルバークラブ (上郷自治振興センター隣)

受講料

1時間 1,260円

申込受付期間

3月3日(月)～28日(金)

申し込み・問い合わせ 飯田広域シルバー人材センター

☎0265(22)8690



無料登記法律相談

不動産や会社の登記に関する法律相談、財産管理などの問題でお困りの方の相談に応じます。事前予約は不要です。

秘密は厳守されますのでお気軽にご相談ください。

日時 3月15日(土) 午後1時～3時

場所

りんご庁舎3階会議室

問い合わせ

司法書士会 飯田支部

☎0265(24)2870

不動産無料相談会

長野県不動産鑑定士協会では、不動産評価に関する相談会を行います。

日時 4月2日(水) 午前10時～午後4時

場所 市役所3階

304号会議室

内容 売買、交換、相続

借地、担保、賃貸借などに係る不動産評価について 問い合わせ (社)長野県不動産鑑定士協会

☎026(225)5228

無料相談会 運輸交通に関する

長野県行政書士会では、自動車の登録や旅客運送事業など道路運送法、道路運送車両法に関する相談会を行います。電話による相談ができますので、お気軽にご相談ください。

日時 3月21日(金) 午前10時30分～午後3時

場所

長野県行政書士会館

(長野市大字南長野南町1009 3)

問い合わせ

長野県行政書士会

☎026(224)1300

交通事故発生状況 (1月31日現在)

件数・・・52件(+7)
死者・・・0人(-1)
傷者・・・63人(+2)
()内前年同期対比

運転中
見逃さないで
小さな手

市内コース

～ コースのご案内 ～

日	コース	出発時刻	スタート時刻	コースの特徴(コース予定) 道路状況により変更する場合があります。
26 (土)	40km	6:50	7:00	名勝天龍峡までの起伏に富んだ市内一周コース(歩きたくなるみち500選) 大宮神社～猿庫の泉・妙琴公園～笠松高原～佐倉様～七久里神社～小笠原資料館(書院) ～天龍峡・今田平～鷺流峡～松尾～美術博物館～りんご並木
	舟下り(20km)	7:45	8:00	大宮神社～上郷トンネル～黒田人形浄瑠璃伝承館～別府護老神社～弁天港...時又港(舟下り)～鷺流峡～松尾～美術博物館～りんご並木 300人限定(注:特別参加料(乗船料)大人1,400円小人700円が別途必要)
	20km	8:45	9:00	南アルプスを正面に河岸段丘を下るコース(歩きたくなるみち500選) 大宮神社～猿庫の泉・妙琴公園～笠松高原～佐倉様～伊賀良の庄～名古熊神社～りんご並木
	10km			自然に親しむ公園めぐりコース(野底山森林公園・かざこし子どもの森公園を通ります) 大宮神社～氷倉橋～野底山森林公園～柏原霊園～かざこし子どもの森公園～りんご並木
	5km			風越コース(飯田の風情を愉(たの)しむ、お子さんからお年寄りまで、気軽に歩ける丘の上コース) ご家族や市民の方々と会話を楽しみながら歩きましょう。(観光ガイド付きグループ歩行)
27 (日)	30km	6:50	7:00	眼下に広がるりんごの花の絨毯(じゅうたん)を堪能し、田園地帯を巡るコース 大宮神社～柏原霊園～かえで街道～一本杉～御大の館～蘭ミュージアム～山吹選果場 ～高森小学校～元善光寺・麻績の館～上郷城東～美術博物館～りんご並木
	20km			森林公園から元善光寺を抜け、田園地帯を巡るコース 大宮神社～柏原霊園～かえで街道～一本杉～御大の館～元善光寺・麻績の館～上郷城東～美術博物館～りんご並木
	10km	8:50	9:00	人形浄瑠璃の里・黒田コース 大宮神社～上郷トンネル～黒田人形浄瑠璃伝承館～元善光寺・麻績の館～上郷城東～美術博物館～りんご並木
	5km			ふれあい愛コース(飯田市街地と子どもの森公園を巡る、親子で楽しむコース) りんご並木～美術博物館～飯田駅前～高羽第1公園～かざこし子どもの森公園～武道館～桜並木 途中かざこし子どもの森公園を通らずに、比較的平らで障害のある方でも気軽に参加いただけるコースも設定します(ハーネットコース)

26日(土)に別途、飯田市PTA連合会企画のPTAコース(8km)を開催します。募集・申し込みは、小中学校を通じて行います。

大平コース(宿泊付き) 2日間連続参加

日	出発時刻	スタート時刻	コース・日程
26(土)	8:45	9:00	中央公園～大平街道～大平宿(20km) 14:00大平着予定
27(日)	7:50	8:00	大平宿～鳩打林道～中央公園(20km) 14:00飯田着予定

特別参加料(宿泊代1泊3食)6,000円別途必要(大平宿民家でのシュラフ宿泊となります。かまど・いろりを使って食事作りを体験します)

せっかくウォーク 竜丘地区を散策する10kmコースです

日	出発時刻	スタート時刻	日程
28(月)	8:45	9:00	9:00出発～11:30ゴール予定 解散

集合場所:竜丘公民館
参加料:せっかくウォークのみ参加の場合100円
(ゼッケン・記念バッジ・保険料)

障害のある方でサポートの必要な方は、飯伊圏域障害者総合支援センター「ハーネット・いいだ」までお申し込みください。また、一緒に歩きながら必要なサポートをしていただける方も同時に募集しています。詳しくは「ハーネット・いいだ」まで。
☎0265(56)4474 F A X 0265(56)4475

その他のご案内

雨天でも大会を開催します。
受付は各コース出発1時間前から中央公園内で行います。
1日完歩された方には完歩証、2日完歩された方には大会参加回数バッジを差し上げます。
参加される方は事前に健康診断を受け、万全な健康管理のもとに参加してください。万一事故が発生した場合、主催者は傷害保険に加入している範囲内及び応急処置以外の責任は負いません。
各コース途中に接待所がありますので、各自コップをお持ちください。

☆☆ 飯田やまびこマーチ ボランティアスタッフ募集! ☆☆

期 日 4/26(土)・27(日)
活動内容 受付・誘導・会場美化等・その他
活動時間 4/26(土) 5:30～17:00
4/27(日) 5:30～16:00
活動場所 中央公園(主会場)ウォーキングコース
募集対象 中学生以上で、健康な方
活動に一人で参加できる方
(会場までは各自でお越しください)

半日のみ
参加も歓迎
します

〒395-8501 飯田市大久保町2534
飯田市教育委員会
生涯学習・スポーツ課内
飯田やまびこマーチ実行委員会事務局
☎ 0265(21)3001
FAX 0265(53)4546
E-mail yamabiko@city.iida.nagano.jp

応募方法 ご希望の方は、右記までご連絡ください。
折り返し所定の申込書をお送りしますので、必要事項をご記入の上3/31(月)までにお申し込みください。

飯田やまびこマーチホームページ
<http://www.city.iida.nagano.jp/sports/yamabiko/>



第22回

ひかり
- 花と緑と陽光の中を -

日本マーチングリーグ(JML)公式大会
関東甲信越マーチングリーグ(KKML)公式大会
国際市民スポーツ連盟公認大会
オールジャパンウオーキングカップ長野県認定大会
美しい日本の歩きたくなるみち500選公認大会

飯田やまびこマーチ

大会テーマ

「手づくりのおむすびを持って家族で歩こう」

◆とき 4/26(土)・27(日)・28(月)

◆スタート・ゴール 中央公園(主会場)

基本参加料(全員) ゼッケン・地図・バッジ・保険料を含む

		事前申込	当日受付	備考
高校生以上	2日参加	2,000円	2,200円	大会誌・記念品付
	1日参加	1,000円	1,200円	大会誌付
中学生以下		無料		

申し込み後に参加を取りやめても参加料は返金できません。

特別参加料(基本参加料に加算)

コース	事前申込	備考
大平コース	6,000円	大平宿泊費 1泊3食(26日夕27日朝食付)
舟下りコース(20km)	大人1,400円	舟下り乗船代
	小人 700円	

主催・・・
飯田市、飯田市教育委員会、(社)日本ウオーキング協会
長野県ウオーキング協会、中日新聞社、(財)飯田市体育協会
飯田市連合婦人会、飯田市PTA連合会

特別協賛・・・
飯田信用金庫



参加資格

事故防止のため、定められたコースを歩き、スタート・ゴール時間、チェックポイントなどの大会規則をきちんと守れる方

申し込み・問い合わせ

下記の申込用紙にご記入の上、参加料を添えてお申し込みください。

〒395-8501 飯田市大久保町2534

飯田市教育委員会 生涯学習・スポーツ課内
飯田やまびこマーチ実行委員会

☎0265(21)3001 F A X 0265(53)4546

各自治振興センター、各公民館、りんご庁舎市民証明コーナーでも受け付けます。(3/4(火)~4/11(金))

大平コース・舟下りコースは3/31(月)締め切りです。ほかのコースは大会当日まで受け付けます。

(3/31までにお申し込みいただいた方は、大会誌にお名前を掲載します)

第22回

飯田やまびこマーチ 参加申込書

氏名	生年月日	住所	電話番号	参加コース	参加料
	T・S・H 年 月 日			26日 5・10・20・40・大平・舟下り 27日 5・10・20・30・大平 28日 せっかくウオーク(竜丘)	2,000円 1,000円 無 料
	T・S・H 年 月 日			26日 5・10・20・40・大平・舟下り 27日 5・10・20・30・大平 28日 せっかくウオーク(竜丘)	2,000円 1,000円 無 料
	T・S・H 年 月 日			26日 5・10・20・40・大平・舟下り 27日 5・10・20・30・大平 28日 せっかくウオーク(竜丘)	2,000円 1,000円 無 料

大平コースは、26・27日の2日間連続参加で、基本参加料(2日参加)のほか宿泊代6,000円が必要です。
舟下りコースは、別途乗船代1,400円(小人700円)が必要です。せっかくウオークのみ参加の方は、100円が必要です。
ご記入いただいた氏名・生年月日・住所・電話番号については、大会参加登録以外には使用しません。

該当に 印

平成記念

かざこし子どもの森公園 通信

これからの予定



陶芸教室かとちゃん
野焼きをしてみよう
粘土でうつわなどを作ります
3月20日(祝)
10:00 ~ 11:00 (限定20人)
13:00 ~ 14:00 (限定20人)
野焼きをします
3月30日(日) 10:00 ~ 14:00
材料費:1,000円(2日間)



土の工房体験学習
10:00 ~ 12:00、13:30 ~ 15:00
石と鉱物のたいけん広場
3月15日(土)



森森探検隊
10:00 ~ 12:00、13:30 ~ 15:00
オリエンテーリング
3月22日(土)



木の工房体験学習
10:00 ~ 12:00、13:30 ~ 15:00
タイルでパズルづくり
3月29日(土)



森森大学院「牛の世界」
3月23日(日) 13:30 ~ 15:00
場所:なかまの館
牛についての意外な真実が分かります



なかまの館体験学習
10:00 ~ 12:00
しゅわしゅわッ! はじけるおふる
3月23日(日)



食の工房体験学習
10:30 ~ 13:00
窯焼きピザづくり
3月16日(日) 材料費:150円
窯焼きタルトづくり
3月23日(日) 材料費:100円



羊の毛で
アクセサリをつくろう
3月8日(土)・9日(日)・29日(土)
10:30 ~ 15:00
場所:なかまの館 材料費:800円 ~



フットサルにふれよう
3月15日(土) 10:30 ~ 12:30
場所:おいで館
持ち物:上履き

このほか祝日を中心に楽しい企画がいっぱい! 企画の持ち込みやボランティアも募集しています。

問い合わせ 公園事務局 ☎0265(59)8080 F A X 0265(59)8079 <http://www.dia.janis.or.jp/> kazetaro/



Pick Up

講座のまとめと草もち作り

3月22日(土) 9:00 ~ 12:00
持ち物:水筒、筆記用具

対象:小学3年生以上
(小学2年生以下は保護者同伴)

みんなでヨモギを摘み、草もちを作って食べましょう。



これからの講座予定 事前申込が必要

基本時間 9:00 ~ 11:00 持ち物:筆記用具
対象:小学3年生以上(小学2年生以下は保護者同伴)

グラウンドゴルフをしよう
3月15日(土) 9:00 ~ 12:00
持ち物:水筒、汚れても良い服装、おむすび
豚汁を無料提供します

草花遊び1(成人講座)
3月19日(水) 持ち物:カメラ、水筒

探鳥会
3月23日(日) 10:00 ~ 15:00
持ち物:双眼鏡(お持ちの方のみ) 防寒具

絵手紙を作ろう4(成人講座)
4月3日(木) 持ち物:絵手紙用の印(お持ちの方のみ)

伊那谷名物「ザザムシ」取り
4月5日(土) 持ち物:長靴、ぬれても良い服装

河川環境作り
4月6日(日)
持ち物:汚れても良い服装、水筒、軍手、長靴

写真講座 撮影1(成人講座)
4月9日(水) 持ち物:カメラ、水筒

テントウムシと遊ぼう
4月12日(土) 持ち物:水筒、ぬれても良い服装

かわらんべウオーキング(成人講座)
4月12日(土) 15:00 ~ 16:30

持ち物:運動のできる服装、水筒、タオル

天竜川総合学習館

かわらんべ 通信

申し込み・問い合わせ
天竜川総合学習館かわらんべ ☎0265(27)6115
<http://www.tenjo.go.jp/kawaranbe/>

農業委員会だより

第3回
問い合わせ

農業委員会事務局
〒399-5108 17 1
0265(21)3219

遊休農地を何とかしたい

遊休農地の状況

農業の担い手の高齢化や鳥獣被害が頻発することなどが原因で、長期間耕作がされない状況にある農地、いわゆる「遊休農地」が広がっています。全国では東京都の1.8倍に相当する面積38万ヘクタールに達し、飯田市でも平成19年に農業委員会が行った調査では、全市で計696・2ヘクタールが遊休農地となっています。これは市全体の農地のおよそ15%にのぼります。耕作されない状況が続き、一度荒廃してしまつた農地を、再び耕作可能な状態に戻すためには、大変な投資と労力が必要となってきます。また、遊休農地は病害虫の発生元となつたり、有害鳥獣が潜む空間を生み出したリ、近隣の農地を脅かす悪循環を生んだりします。



遊休農地をそば栽培畑として復活した例

食料自給率が著しく低下している現在、食料の安定供給を維持するために、まず取り組まなければならない課題は、農地を農地のまま保全していくことです。

遊休農地を生まないために

農産物の価格が低迷し、営農条件があまり良くない状況で、農地を保全していくことは大変です。しかし、農地は「国民共有の財産」という認識の元で、できるだけ遊休農地を発生させないように、農業委員会としても努力してまいります。

農業委員会の取り組み

耕作できなくて困っている農地はありませんか？農業委員会では、このような農地情報を集め、経営規模を拡大したいと考えている農家の方や、新たに農業を始めてみたいと考えている方に紹介しています。お互いの条件が合えば、農地の売買や貸借の話合いの場を設けます。また、法に則つた手続きについてお手伝いします。耕作してもらいたい農地をお持ちの方、また経営規模を広げたい方、お気軽に農業委員、農業委員会事務局にご相談ください。

農地相談

農地相談を、地区単位で開催しています。月ごとに会場や開催日時が異なります。開催予定については、農業委員会事務局にお問い合わせください。

Eメール nougyou@city.iida.nagano.jp

各種相談所 相談は無料、秘密は厳守します。

相談名	日時	場所	問い合わせ
家庭児童相談	毎週月～金曜日 9:00～17:00	りんご庁舎2階	子育て支援課 内線5301
教育相談	毎週月～金曜日 9:00～17:00	教育委員会棟 3階	教育相談室 内線3581 専用電話(FAX兼用) ☎0265(53)8730
行政相談	3月11日(火) 13:00～16:00	りんご庁舎3階	地域づくり庶務課 内線 2111
結婚相談	3月9日(日) 3月16日(日) 13:30～16:30 受付15:00まで	さんとぴあ飯田 (福祉会館・東栄町) 本人の相談が原則 写真1枚が必要	社会福祉協議会 ☎0265(53)3180
こころの相談日	3月10日(月) 3月24日(月) 13:30～15:00～	市役所 保健センター	保健課 内線5515 (予約制)
子育て相談	毎週月～金曜日 9:00～17:00	飯田中央保育園 (地域子育て 支援センター)	飯田中央保育園 ☎0265(22)4133
障害のある方 または ご家族の相談	毎週月～金曜日 8:30～17:30	上郷保健センター	飯伊圏域障害者 総合支援センター ☎0265(24)3182
消費者相談	毎週月～金曜日 9:00～17:00	りんご庁舎3階	男女共同参画課 内線5352

相談名	日時	場所	問い合わせ	
ジョブカフェいだ 若年者就業相談	毎週月～金曜日 9:00～17:00 受付15:30まで	りんご庁舎3階	ジョブカフェいだ ☎0265(53)8966	
高齢者福祉相談	毎週月～金曜日 9:00～17:00	りんご庁舎2階	介護高齢課 内線5384	
女性の 悩みごと 相談のため	毎週月～金曜日 9:00～17:00	りんご庁舎2階	子育て支援課 内線5347	
	法律相談	3月18日(火) 13:30～15:30	りんご庁舎3階	男女共同参画課 内線5351(予約制)
心配ごと 相談	特別	毎週火曜日 13:00～16:00 受付15:00まで	さんとぴあ飯田	社会福祉協議会 ☎0265(53)3180
	一般	毎週月～金曜日 9:00～17:00		
法律相談 (現在係争中のものは除く)	3月14日(金) 13:00～17:00	さんとぴあ飯田	社会福祉協議会 ☎0265(53)3180 (予約制)	
外国語 相談	ポルトガル語	毎週火・木曜日 13:00～17:00	外国人総合相談窓口 (市役所本庁舎1階)	男女共同参画課 内線5351
	中国語	毎週水曜日 13:00～17:00		
		毎週金曜日 13:00～17:00	市民証明コーナー (りんご庁舎2階)	

市長の留守番電話 ☎0265(23)8181

市民の皆さんの
ご意見ご相談をいっ
でもお受けします。

1937(昭和12年)~

広報写真で見る七拾年

飯田市広報第822号(平成18年9月1日発行)

笑顔でいっぱいの子供たち。人形劇フェスタ2006の様子を伝えています。人形劇フェスティバル飯田からの通算で30回目となる2008年は「世界人形劇フェスティバル」が開催されます。テーマは「つながってく もっと広く もっと深く もっと楽しく」。今から待ち遠しいですね。



藤本四八撮影「百草丸売り 王滝村」

特別展 藤本四八 - 美を追いかけた写真家の生涯 -

飯田市松尾生まれの写真家藤本四八(明治44年~平成18年)は、昭和の写真史とともに歩きました。戦前は名取洋之助が主宰した日本工房に入社し、先駆的なグラフィック誌のカメラマンに加わりました。また戦中から取り組んだ仏像写真では、土門拳らとともに代表的な写真家に数えられ、文化全体を取り上げるさまざまな写真集も刊行しました。

平成18年8月に惜しくもこの世を去られましたが、同7年に多くのフィルムを美術博物館に寄贈していただきました。本展ではその生涯をさまざまな作品により概観し、また生前に写真集の刊行がなかった「木曾」と「東京」を特集します。

展示期間 3月13日(木)~4月20日(日)

開館時間 午前9時30分~午後5時(入館午後4時30分まで)

休館日 毎週月曜日(祝日の場合は翌日)、祝日の翌日

観覧料 一般500円(400円)、高校生300円(250円)、
小中学生200円(150円) ()内は20人以上の団体

美術博物館 0265(22)8118
美博だより

飯田市歴史研究所 0265(66)4670
歴史研だより



写真上 調査前の森本家文書
写真右 御仕送関係資料

飯田下伊那地域史料現状記録調査報告書 1

松尾新井 森本家(大森本)文書

3月末刊行予定

歴史研究所では、これまで進めてきた歴史資料の調査成果を『飯田下伊那地域史料現状記録調査報告書』として刊行し、広く公開していきます。

最初は、江戸時代から昭和にかけて松尾村で活躍した豪農・森本家に伝えられた膨大な歴史資料の調査報告書です。松尾地域だけでなく、広く飯田下伊那の政治・経済・文化など地域の歴史を知る上で、極めて貴重な資料です。史料全点の記録を中心に、解説、史料紹介、関連文献の目録、建造物の解説も収録します。

A4判・400ページ

販売所
歴史研究所、市役所行政資料コーナー
詳細はお問い合わせください。



飯田市の人口(2/1現在) 人口=106,925人(前月比・27)男51,167人/女55,758人 世帯=37,668戸(前月比・12)

発行・編集:飯田市役所企画部秘書広報文書課 / 〒395-8501 長野県飯田市大久保町2534 ☎0265(22)4511 FAX.0265(53)4511 ホームページ <http://www.city.iida.nagano.jp/>



古紙配合率100%白色度70%の再生紙



大豆油インキを使用し、環境に配慮した広報紙作りに努めています。

[広報いいだ] 2008.3.1 26