

長野県飯田市

# 広報いいだ

2013 (平成25年)

# 6.1

No.971 ● 毎月1日・15日発行



[特集]

## 成年後見制度

第27回飯田やまびこマーチ  
(4月27日～28日)

さわやかな晴天に恵まれ全国から  
集まった参加者は飯田の春を満喫  
コース上に設けられた休憩所では  
地域の皆さんと交流の輪が広がった

**ご注意ください。**

**ひとり暮らし高齢者  
などを狙う  
悪質商法などが  
広がっています**



飯田市における65歳以上人口は約3万人(高齢化率は29.5%)となつています。中でもひとり暮らし高齢者は約3千600人、高齢者のみで構成される世帯は約4千200世帯におよびます。高齢者のみの世帯では、社会の情報が入りにくいので、トラブルに巻き込まれないよう注意が必要です。ご本人が毎日の暮らしの中で気をつけていただくことが一番ですが、ひとりで抱え込まず、ご家族や専門機関に相談していただくことが大切です。

**大切な財産や権利を守る身近なしくみ**

## 成年後見制度

認知症などの病気や障害のため判断能力が十分でない方々が、悪質商法のトラブルの被害に遭わないためにも、本人の契約行為などをサポートする「成年後見制度」が注目されています。

※成年後見制度の説明は4頁から掲載しています。

### ★事例★

**現金は宅配便で送れ!?  
買え買え詐欺に  
気をつけて!**

「A社のパンフレットが届いていないか」とB社から電話があった。届いていると伝えると「そのA社の商品は、パンフレットが届いた人しか買うことができない。私(B社)はその商品を買いたいので、代金はこちらで支払うから代わりに申し込んでほしい。」と言われ、FAXで商品の購入を申し込んだ。

翌日A社から電話があり「あなたから申し込まれた商品の入金があったが調べてみるとB社からの振込だとわかった。これは不正です。あなた自身にお金を払ってもらわなければいけない。至急現金で500万円を送ってほしい。品目を衣類と書いて宅配便で送るように」と指示され指定された住所に送った。



#### ひとこと助言

品目を「衣類」「化粧品」「雑誌」などと偽って現金を宅配便で送るようにと指示するケースが見られます。この場合、送金した証拠が残らないことが多く、お金を取り戻すのは非常に困難です。送金する前に、まず身近な人や専門機関に相談しましょう。

### 高齢者をねらう 悪質商法

### ★事例★

**認知症の父が  
高額な布団などを  
次々と買わされた!!**

認知症の父が、約3年間に訪問販売で布団などを次々に買わされ、合計約350万円にもなっていた。セールスマンが次々変わり、父は「訪問しないで」と言ったが、聞き入れられず何度も訪ねてきたという。

また、この業者以外にもたくさんの契約があった。



#### ひとこと助言

被害を未然に防いだり、拡大させないためには、家族や周りの方の協力が必要です。認知症の症状が見られる場合は、成年後見制度の利用も考えてみましょう。

- ❶ はっきり断る
- ❷ うまい話はまず疑う
- ❸ 気軽に財産の内容を教えない
- ❹ 署名、押印はうかつにしない
- ❺ 迷ったら一人で悩まず、まず相談

**ちょっとまった!!**  
だまされないための  
心得5カ条



**まずは気軽に相談!**  
**みんなが**  
**見守っています。**

困ったときは、ひとりで悩まずに、家族やご近所の方、地域の民生・児童委員などにすぐに相談することが大切です。万が一被害にあっても、最小限に被害を食い止めるため、専門機関の利用も必要です。

## 専門機関の相談窓口

### 消費生活に関する相談

名 称	連 絡 先
飯田消費生活センター	☎ 0265(24)8058 追手町2-641-47
市役所男女共同参画課 消費生活係	☎ 0265(22)4511 内線 5355 本町 りんご庁舎3階

### 高齢の方の相談の場合

地域包括名	担当地区	連絡先
いいだ地域包括支援センター	橋北・橋南・羽場・丸山・東野 座光寺・上郷	☎ 0265(56)1595 銀座3丁目7 堀端ビル2階
かなえ地域包括支援センター	山本・伊賀良・鼎	☎ 0265(28)2361 三日市場406-31
かわじ地域包括支援センター	松尾・下久堅・上久堅・千代 龍江・竜丘・川路・三穂	☎ 0265(27)6052 川路3467-2
南信濃地域包括支援センター	上村・南信濃	☎ 0260(34)1066 南信濃和田1550
市役所介護高齢課 基幹包括支援センター	飯田市全域	☎ 0265(56)1587 銀座3丁目7 堀端ビル2階

### 障害をお持ちの方の相談の場合

名 称	連 絡 先
飯伊圏域障害者総合支援センター	☎ 0265(24)3182 東栄町 さんとぴあ飯田1階
市役所福祉課 障害福祉係	☎ 0265(22)4511 内線 5311 本町 りんご庁舎2階

ご存じですか？

# 成年後見制度

# 日常生活自立

# 支援事業

## 成年後見制度

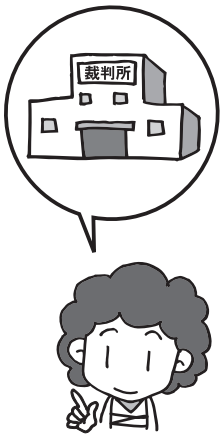
認知症、知的障害、精神障害などによつて物事を判断する能力が十分でない方は、**財産管理、契約、遺産分割の協議**などをする必要があつても、自分だけでは難しい場合があります。

また、自分に不利益な契約であつても判断ができずに契約を結んでしまひ、**悪質商法**などの被害に遭つおそれもあります。

判断能力が十分でない方の**財産管理**や生活上必要な手続きを支援する方法として、**法定成年後見制度、任意後見制度**があります。

## 法定後見制度

対象者の判断能力に応じて後見、保佐、補助の3つの制度があります。現在すでに、**判断能力が十分でない方**を対象に、どのような保護・支援が必要かなど事情に応じて、**成年後見人、保佐人、補助人**が家庭裁判所によつて選任されます。本人の親族のほか、**法律・福祉の専門家**などの第三者が選任される場合があります。



### ▼成年後見人、保佐人、補助人の役割

本人の生活・医療・介護・福祉など、本人の身のまわりの事務に目を配りながら、**本人の代理**として**財産管理や契約**などの法律行為を行います。

その職務について、定期的に家庭裁判所に報告するなどして監督を受けます。

※一般に、食事の世話や実際の介護などはその職務ではありません。



### ▼法定後見制度の申し立て

法定後見制度を利用したいときは、本人、配偶者または四親等内の親族が、**家庭裁判所に申し立て**を行います。また、事情によっては市長が申し立てることもできます。

## 任意後見制度

将来、判断能力が不十分になった場合に備え、裁判所による選任によらず、**私的契約**により支援する人(任意後見人)を決めておく制度です。



## 日常生活自立支援事業

認知症、知的障害、精神障害などの診断がない方でも、**日常生活での判断**に不安のある方やお金の管理に困っている方などが利用できます。

利用手続きについての問い合わせは  
飯田市社会福祉協議会【☎0265  
(53)3180】へ。

制度	法定後見制度			任意後見制度	日常生活自立支援事業
区分	後見制度	保佐制度	補助制度		
本人の判断能力	ほとんどない	著しく不十分	不十分	現在はある	不十分であっても、契約締結能力がある
利用手続き	家庭裁判所に審判の申し立て			公証役場で公正証書を作成	社会福祉協議会へ申し込み
支援する人	成年後見人	保佐人	補助人	任意後見人	社会福祉協議会
支援する人が与えられる権利	代理権	本人の同意を得た上で、家庭裁判所が定めた法律行為	本人の同意を得た上で、家庭裁判所が定めた法律行為	本人との契約で定めた行為	福祉サービスの利用援助や日常の金銭管理などの援助
	同意権・取消権	日常生活に関する行為以外のすべての行為（同意権は付与の必要がない）	法律上定められた重要な財産行為	本人の同意を得た上で、家庭裁判所が定めた法律行為	なし

## いいだ成年後見支援センターの運用が開始されます

成年後見制度について、申立て手続きをはじめとする様々な制度利用に係る相談・助言を行うため、「いいだ成年後見支援センター」を設置します。

「いいだ成年後見支援センター」は、飯田市社会福祉協議会事務所内（さんとぴあ 2 階）に、**7月1日より開設**されます。**定住自立圏形成協定**（※）の追加協定により、飯田市が設置して下伊那郡内13町村も応分の負担をすることになっています。

☎ 0265 (53) 3187

### ※定住自立圏形成協定

平成21年7月に全国に先駆け、飯田市と13町村が1対1で協定を結び、医療や公共交通などの分野で生活に必要な機能・サービスを確保しているものです。

## 成年後見制度相談会のお知らせ

成年後見制度の説明や制度利用に必要な費用・手続きに関する情報を提供したり、制度利用に関わる相談をお受けいたします。

- 日 時 / **6月22日(土)** 午後1時～3時
- 場 所 / **さんとぴあ飯田 2階 相談室**
- 相談対応 / **みなみ信州後見支援ネットに所属する法律の専門家、福祉の専門家**
- 相談料 / **無料**

申し込み・問い合わせ | 介護高齢課 基幹包括支援センター ☎0265 (56) 1587

## 飯田市立動物園60周年記念式典 市民に愛される動物園



リニューアルオープンしたシカ・カモシカ舎

5月5日、開園60周年記念式典が行われ、地元グループのゴスペルや保育園児の合唱が会場を盛り上げました。

昨年度は、年間入園者数が24年ぶりに10万人を突破するなど、多くの市民に親しまれる施設となっています。

改修工事により、「ファンボルトペンギンの丘」、「アンデスコンドルの岩山」などが完成し、この度、シカ・カモシカ舎が「～南アルプスに生きる～シカの草地」、「カモシカの岩場」としてリニューアルされました。



くす玉を割る保育園児

## 君津市と災害時相互応援協定 両市の交流を深める



両市長が市花みつばつつじを植樹

4月18日、千葉県君津市と災害時の相互応援協定を締結しました。君津市と飯田市は、同一・同時被災の可能性が低く、災害時には迅速な支援が可能です。また、市花が同じ他、赤十字奉仕団も相互に交流をしています。

## 「若者の国際交流」報告会 将来に生きる大きな経験



視察交流した感想を語る短大生（4月30日）

「若者の国際交流」が、3月17日から4泊5日の日程で行われました。高校生や短大生が韓国を訪れ、人形劇フェスタや、やまびこマーチなどで交流を深めている地域の学生と意見交換をしました。



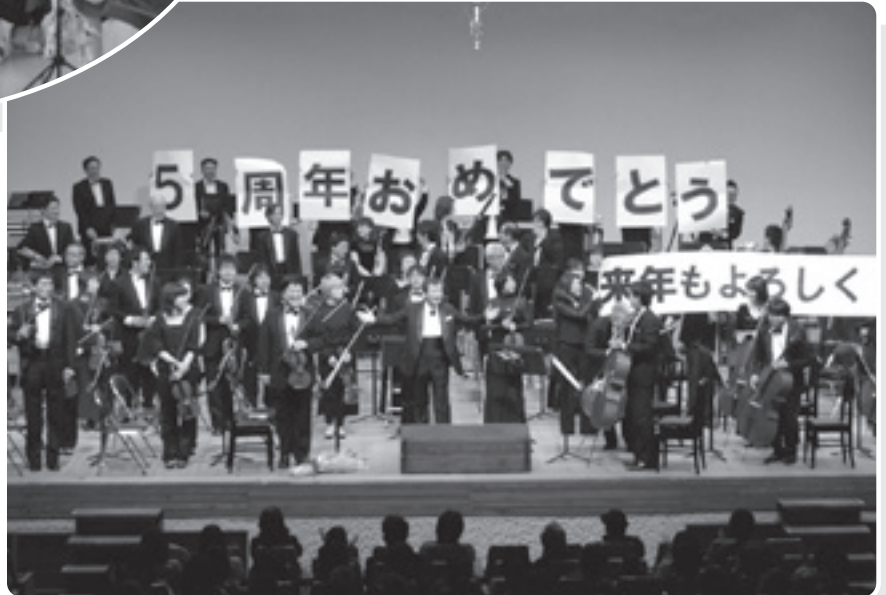
## オーケストラと友に音楽祭2013 市民が創る学びの音楽祭

音楽クリニックで指導を受ける中学生(4日)

5月2日～5日まで、飯田文化会館を主会場に行われました。

市民が主体となり、パートナーである名古屋フィルハーモニー交響楽団と共に事業を展開し、5年目の音楽祭が充実したものとなりました。

また、今年は5周年記念事業として、9月28日には「四方恭子リサイタル」、12月15日には創立20周年を迎える飯田交響楽団と共に、市民による記念合唱団が「第九」演奏会を行います。



フィナーレを飾る名曲コンサート(5日)

## 第27回飯田やまびこマーチ さわやかな晴天に恵まれて



今年初めて設けたポールを使って歩くノルディック・ウォーク



元気よくスタートする参加者

4月27日～28日に、約4,200人が市内、全国各地から集まりました。さわやかな晴天のもと、自分のペースでそれぞれのコースでウォーキングを楽しみました。

300人を超すボランティアスタッフが運営を支えました。

# 現代版

# 養生訓

## がん性疼痛看護認定看護師 の役割について



市立病院 がん性疼痛看護認定看護師  
杉本啓子 看護師

がん性疼痛看護認定看護師とは、がんによって生じる痛みに対して、お薬を中心にその苦痛を軽減する事を、専門的に行う看護師です。がんによって生じる痛みは人それぞれ違いますので、その方の痛みや症状に合わせて、患者さんご本人やご家族と共に苦痛緩和の方法を考え提供していきます。

本来、痛みには脳へ危険を知らせる警告信号としての役割があります。脳へ痛みが伝わる部分は痛いときに感じる不快感や悲しみなどに主に感情的な部分でもあるため、時に怒りとして表現されることもあります。そのため、相手を攻撃することや言葉の暴力を出してしまうといった患者さんもいます。また、がんによる痛みは慢性的に

持続するため、このストレスが長引くことで日常生活の面では、気力や意欲がそがれるだけでなく食欲が落ちたり、眠れなくなるなど様々な悪い影響が出ます。このように、仕事や身の回りの世話など自立した生活ができなくなることもあります。その反面、痛みは周囲の人になかなかわかってもらえず、孤立感を深め人間らしい気持ちを持てないまま、そういったこともありますが、がんの痛みからくる感情の変化を受け止め、適切な薬剤を選択する事で症状の緩和につながることもあります。

昔は、痛みを我慢することが美德とされ、痛み止めを常用するのは良くないとされてきました。しかし、強い痛みがあることで、必要な検査や

治療が受けられなくなることもあります。痛みは早いうちに治療を開始すれば、十分に緩和されるものです。痛みやつらさは患者さんの普段の生活に直結し、「普通にしていくこと」ができなくなったりします。その生活への影響をできるだけ少なくしていきたいようなお手伝いをしたいと思います。気軽にご相談ください。



飯田市立病院  
〒395-8502 飯田市八幡町438  
TEL.0265-21-1255

# 散歩道にて

その101

市長 牧野光朗

渋谷で体験できる「人形劇のまち飯田」

渋谷駅から歩いて数分、渋谷区文化総合センター大和田の中にある「コスモプラネタリウム渋谷」で、この5月8日から7月4日まで、飯田市のオリジナル番組「人形劇のまち飯田」が上映されています。

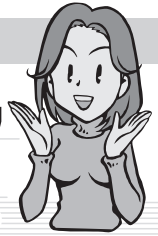
飯田市美術博物館のデジタルプラネタリウムにおけるドーム映像の番組づくりについては本欄でも採り上げましたが、既に12作品が制作されています。これらは和歌山大学観光学部との協働によるものですが、「観光」の

視点から当事業を更に発展させて、他地域でも上映できないものか、と考えていました。そこで1年半ほど前に、座光寺地区との交流や防災協定など、かねてから関係が深かった渋谷区の桑原敏武区長さんをお訪ねし、このお願いをしたところ、大変有難いことに快く引き受けてくれました。

渋谷のプラネタリウムは飯田に比して規模が大きく、投影システムも異なるため、実際に映像を交換して上映できるようにするまで時間を要しましたが、川本喜八郎先生がお住まいになっていた渋谷区から人形劇文化の発信になれば、と区長さんが自ら当番組を選んでくれました。人形劇フェスタ15周年に花を添える情報発信になれば、と期待しているところです。







先月の恩田満さん(松尾)からのリレー

### 私たちのまちづくり

## 将来の山本を見据えて

### 山本地域づくり委員会

高齢者の自立を少しでも支援できればと、平成23年度より「いつまでも元気で頑張らまい会」を組織し、まずは、買い物に困っている高齢者の無料送迎サービスを実施する店舗の支援を始めました。

少しずつですが浸透してきており、ご利用される方には喜んでいただいておりますが、一方で無料送迎サービスを行う店舗が減少してしまっていることは残念です。

少子化対策では、小学校の入学児童数が減り24年度新入生が1クラスとなったことをきっかけに、山本小学校PTAが中心となり「キッズ山本大作戦」を展開していま



キッズ山本大作戦

す。スローガンは、『山本すべてがPTA』。平成25年度新入生は2クラスになりました。

今後力を入れていきたい分野として、地域振興委員会に産業振興部会を新設しました。未だ手探りの状況ですが、知恵を出し合い取り組みを進めていきます。

本来、普段の生活の中で地域が持っていた共助の機能を取り戻し、互いに助け合い、心豊かに過ごせる地域に少しでも近づくよう、「美しく心豊かに集うさと山本」を合言葉に、小さなことからコツコツと取り組みます。

山本地区の人口 (平成25年4月現在)

- 男 2,463人 / 女 2,678人 / 合計 5,141人
- 世帯数 1,723戸 ●高齢化率 28.5%

私は今、日本の伝統文化である「着物」の復活を願い、同じ思いの仲間と活動しています。

着物好きな私が、1人で簡単に着られる着物に出会い、襟の無い斬新な今の時代にあった素敵なデザイナーにひかれ、また大分在住のデザイナー―高橋賢一さんの「日本の民族衣装を絶やしてはいけない」という思いに共感しこの活動に参加しました。

結婚式、お祝いの席だけではなく、



## 今がんばっていること

おかじま 岡島志穂さん (電丘)

普段の買い物、外出時にも着ています。着物を着ると、心・仕草・表情までも優しくなれます。そんな日本の着物を家族皆で着られる日がくればと思います。

毎月市民の皆さんに、

1. 私の健康法
2. 感動したこと
3. 今がんばっていること
4. まちづくりへの提言

以上の項目から選んで語っていただき、次の方にバトンタッチする「リレートーク」です。次はあなたの番かも…

## ぼくのゆめ わたしのゆめ

### 将来の夢

もとしましほ 本島紫帆さん (鼎小6年)



私の将来の夢は、動物にかかわる仕事につくことです。動物園の飼育員や、ペットショップの店員さんになりたいです。理由は、動物が大好きだからです。かわいい動物たちの世話を一生けんめいにして、動物たちを幸せにしたいです。そして、大きくなったら私も犬を飼いたいです。そして、その犬も幸せにしたいです。

この夢がかなうように、たくさん勉強をして、夢をかなえられるようにがんばります。

# 市役所発 くらしの情報



## 市・県民税（個人住民税）納税通知書を発送

平成25年度の市・県民税納税通知書を発送します。期限内の納付にご協力をお願いします。

### ▼納税通知書の発送日

6月6日(木)  
 ※市・県民税が非課税の方には、納税通知書は送付しません。

※給与からの特別徴収対象の方は、勤務先から税額決定通知書をお受け取りください。

※納税通知書および領収書の再発行はできませんので、保管には十分ご注意ください。

### ▼市・県民税の納期限（普通徴収）

- 第1期 7月1日(月)
- 第2期 9月2日(月)

○第3期 10月31日(木)

○第4期

平成26年1月31日(金)

※口座振替の場合は、各納期限の日に引き落としとなります。

### ▼問い合わせ

○市・県民税の課税および納税通知書の内容について  
 税務課 市民税係  
 内線5162、5163

○納付に関する相談について  
 納税課 管理係  
 内線5151、5153

### 児童手当の現況届を提出ください

児童手当を受けている方は、毎年6月1日の状況を届け出る必要があります。

該当する方には、6月11日頃に「現況届」用紙をお送りします。説明をご覧の上、記入押印して、返信用封筒で、必ず期限までに提出ください。

※提出されない場合は、6月分以降の手当が受給できません。

### ▼提出書類

- 現在受給中の方全員
- ・現況届（必要事項を記入訂正し、返送ください）
- 厚生・共済年金に加入している方
- ・請求者本人の保険証のコピーまたは年金証書の写し

○平成25年1月1日時点で飯田市に住所がなかった方

- ・平成25年度(平成24年分)所得・課税・扶養証明書
- ※平成25年1月1日時点で住民登録をしていた市町村から取り寄せてください
- い
- 児童が飯田市外に住民登録している方
- ・児童の属する世帯全員の住民票、別居監護申立書
- 外国籍の子で平成24年7月1日以降に出生された方
- ・在留カードの写し

### ▼所得審査

ご提出いただいた現況届に基づき、所得審査を行

### 平成25年度 所得制限限度額表

扶養親族等の数	所得制限限度額
0人	622万円
1人	660万円
2人	698万円
3人	736万円
4人	774万円
5人	812万円
6人以上の場合	1人増えるごとに38万円加算

内線5301  
 子育て支援課 家庭係

### ▼問い合わせ

提出期限 6月28日(金)

### ▼提出先

子育て支援課、りんご庁舎市民証明コーナー、市民課、各自治振興センター  
 給されます。

**しきん** 結びの力でお客様の未来を応援します

## 未来応援定期

平成25年6月3日(月)～8月30日(金)

- お一人様10万円以上1,000万円以内
- 個人のお客様の新規のお預入れに限らせて頂きます
- 特別金利は初回満期日まで
- 満期時には満期日の店頭表示金利で自動継続となります
- 店頭に説明書をご用意しております

**IIDA SHINKIN BANK**  
**飯田信用金庫**

詳しくは窓口、営業係、ホームページをご覧ください。  
 お客様サービス係 ☎0120-805-123  
<http://www.iidashinkin.co.jp/>

<b>5年</b>	年 <b>0.30%</b> 税引後：年0.239%
<b>3年</b>	年 <b>0.20%</b> 税引後：年0.159%
<b>1年</b>	年 <b>0.10%</b> 税引後：年0.079%

## 児童手当6月期分の支払い

▼対象者  
児童手当受給者

▼内容

児童手当の6月支給分（平成25年2月分～5月分）は、6月11日（火）に振り込みます。

▼問い合わせ

子育て支援課 家庭係  
内線5301

## 外国人住民の方の住基ネット運用開始

平成25年（2013）7月8日（月）から、外国人住民の方についても住民基本台帳ネットワークシステム（住基ネット）の運用が開始されます。

住基ネットは、住民の皆さんの利便性の向上などに資するため、住民基本台帳をネットワーク化した全国共通の本人確認ができるシステムです。お住まいの市区町村以外でも住民票の写しの交付を受けることなどができるようになります。住基ネットの運用開始に

伴い、外国人住民の方の住民票にも住民票コードが記載され、7月8日（月）から、その住民票コードがお住まいの市区町村からご本人へ通知されます。

※この通知によって必要となる手続はありません。

※一部の行政手続において、住民票コードの記載を求められることがありますので、この通知は大切に保管してください。

▼問い合わせ

市民課 住民記録係  
内線5421

## 財産区議会議員一般選挙

▼座光寺・下久堅・三穂地区財産区議会議員一般選挙

○投票日

6月30日（日）

○告示日（立候補届出日）

6月25日（火）

○立候補届出時間

午前8時30分～午後5時

○立候補届出合同説明会

・日時

6月18日（火）

午後1時30分～

・場所  
市役所3階大会議室  
▼竜丘・山本地区財産区議会議員一般選挙

○投票日

7月7日（日）

○告示日（立候補届出日）

7月2日（火）

○立候補届出時間

午前8時30分～午後5時

○立候補届出合同説明会

・日時

6月24日（月）

午前9時30分～

・場所

市役所3階大会議室

▼問い合わせ

選挙管理委員会

内線5631

## 民生委員・児童委員は身近な相談相手です

民生委員・児童委員は、厚生労働大臣から委嘱された非常勤の地方公務員です。それぞれの担当地域で、誰もが安心して生活できる地域づくりのために日々相談活動や地域福祉充実のための取り組みを進めています。地域の皆さんの医療や介護の悩み、妊娠や子育ての

不安、失業や経済的困窮による生活上の心配ごとなど、さまざまな相談に応じます。相談内容に応じて、必要な支援が受けられるよう、専門機関とのつなぎ役になります。

民生委員・児童委員には守秘義務があり、相談内容や個人の秘密を守ります。安心してお近くの民生委員・児童委員にご相談ください。

▼主な相談内容

○在宅高齢者の相談や母子寮への入所が好ましい母子世帯の相談など、福祉を必要としたときの福祉事務所への連絡調整

○病気、失業などで収入が途絶え、生活ができなくなってしまった家庭への助言、福祉事務所への連絡調整

○保護者のいない児童を発見したときの関係諸機関への連絡

○障害のある人の自立の手助けなど

▼問い合わせ

福祉課 地域福祉係

内線5371

飯田市の皆さまとともに、これからも

■信毎web <http://www.shinmai.co.jp/>

おかげさまで  
**信濃毎日新聞は今年創刊140周年**

県内で一番多く読まれています。

フリーダイヤル 0120-81-4341 又は 最寄りの信毎販売店へ

**かぐらの湯で休日  
ファミリー割引開始**

遠山温泉郷かぐらの湯で、広域バス遠山郷線利用者への休日ファミリー割引が始まります。バス運賃も休日ファミリー割引中ですので、断然お得です。

週末は、とおやま丸ラッピングバスに乗って、のんびりと遠山郷をご満喫ください。

**▼開始日**

6月1日(土)

**▼割引内容**

○土・日・祝日に広域バス遠山郷線に乗って、かぐらの湯で入浴される場合、大人1人につき小学生以下3人まで入浴料が無料になります。

○バス運賃も同様に、大人1人につき小学生以下3人まで無料の休日ファミリー割引をしています。運賃(片道)は、大人1人700円です。

※バスを降車される際、乗務員にお申し出ください。小学生無料入浴券をお渡しします。

※小学生無料入浴券は、降車日を含め2日間有効です。

**▼問い合わせ**

リニア推進課  
交通政策係  
内線3321

**秀水美人画美術館  
展示替え**

秀水美人画美術館では第78回常設展展示替えを行います。

「夏の美人画 夏の色」と題して〈能夕顔〉〈白い花〉を中心にして25作品を展示します。

ぜひご覧ください。

**▼期間**

5月31日(金)～8月29日(木)

**▼開館時間**

午前9時30分～午後5時

※入館は午後4時30分まで

**▼場所**

秀水美人画美術館

(上郷別府2428-1)

上郷考古博物館敷地内

**▼料金**

一般200(160)円

高校生150(120)円

小中学生100(80)円

※( )は20人以上の団体料金

金

※上郷考古博物館と共通で入館できます。

**▼問い合わせ**

上郷考古博物館・秀水美人画美術館  
☎0265(53)3755



**歴史研究活動の助成**

歴史研究所では、飯田・下伊那の素材を用いた、市民グループなどの歴史研究活動を助成します。

ぜひ応募ください。

**▼対象分野**

歴史関係全般

**▼応募資格**

○飯田市内または下伊那郡内に住所を有する団体

○大学の卒業論文または修士論文を作成するための

研究を行う者

研究を行う者

**▼助成条件**

○飯田・下伊那の素材を用いたオリジナルな歴史研究の成果であること。

○新たに得た史料の所在情報などについては、研究

所へ提供すること。

○研究成果の口頭による発表を所定の時期に研究所で行い、併せて研究所の刊行物を通じて公表することを原則とすること。

○やむを得ない理由から、他の刊行物を通じてその研究成果を公表する場合には、飯田市の研究活動の助成による研究成果である旨明記すること。

※助成については、必要な審査を行います。

**▼助成金額**

○団体および卒業論文

10万円以内

○修士論文

15万円以内

○申請期限 7月2日(火)

▼研究期限 平成26年2月28日(金)

※申請方法など詳細はお問い合わせください。

▼申し込み・問い合わせ 歴史研究所

☎0265(53)4670

市ウエブサイトを  
ご覧ください  
<http://www.city.iida.lg.jp/>

**交通事故のない「安全で安心な街づくり」を目指して!**



園児・小学生・高校生・社会人  
すべての皆様を対象とした  
交通安全講習を実施しております。

**夏休み短期免許取得プラン**

帰省される息子さん、娘さん 住み慣れた地元で免許を!  
教習料金が割安な地元、実家から通える安心、責任と信頼ある当校で。



**飯田自動車学校**

〒395-0807 飯田市鼎切石5092番地6  
URL <http://park21.wakwak.com/~iida-ds/>  
E-mail [iida-ds@ap.wakwak.com](mailto:iida-ds@ap.wakwak.com)



**0120-05-8814**

## 歴史研究所の市民研究員(課程)の募集

飯田・下伊那の地域史研究などを担う研究者を育成・支援するため、市民研究員(課程)を募集します。奮ってご応募ください。

### ▼主な活動

○歴史研究所研究員の指導による調査研究

○歴史研究所の諸事業に参加

○修了論文などの研究成果の提出

### ▼活動期間

2年間

### ▼募集人数

若干名

### ▼応募方法

所定の申込書を市のウェブサイトでダウンロードして、歴史研究所まで持参するか、郵送してください。

### ▼申込期限

7月13日(土)

### ▼審査結果

8月末日までにお知らせします。

### ▼申し込み・問い合わせ

歴史研究所

〒395-0002  
飯田市上郷飯沼3145  
☎0265(53)4670

## 飯田歴史賞2013候補作品の募集

飯田・下伊那の地域史研究における優れた作品を発掘するため「飯田歴史賞2013」の候補作品を募集します。

皆さんの推薦により候補となる作品を選出し、審査後に受賞作品が決まります。自薦他薦は問いません。ぜひ作品を歴史研究所までお送りください。

### ▼対象作品

平成24年度(平成24年4月～平成25年3月)に刊行、発表された著書・論文(自費出版を含む)

### ▼応募方法

推薦作品を歴史研究所まで持参するか、郵送してください。

### ▼申込締切

7月2日(火)

### ▼審査・表彰

歴史研究所で審査を行い、平成25年度の研究会で優秀作品を表彰します。

### ▼申し込み・問い合わせ

歴史研究所

〒395-0002

飯田市上郷飯沼3145

☎0265(53)4670



## みんなで子育てパワーアップ講座

「みんなで子育てパワーアップ講座」シリーズの第1回目の講座です。子育て中の方、子育てに関心のある方、どなたでもご参加できます。

※講座は全6回シリーズです。第2回目以降の講座については7月以降にお知らせします。

### ▼日時

6月29日(土)

午前10時～11時40分

### ▼場所

竜丘公民館

### ▼内容

### ○演題

一人ひとりの子どもに自信をもたせる子育て

### ○講師

伏木久始さん

(信州大学教育学部教授)

### ▼定員

50人程度

※託児もありません。ただし先着順とさせていただきますので、詳しくはお問い合わせください。

### ▼受講料 無料

### ▼申込方法

住所、氏名、電話番号、託児の有無などを電話、FAX、メールのいずれかでお申し込みください。

### ▼申込締切

6月26日(水)

### ▼申し込み・問い合わせ

生涯学習・スポーツ課

地育力向上係

内線3573

☎0265(22)7969

✉shougai@city.aida.nagano.jp

## 飯田アカデミア第68講座

飯田アカデミア第68講座は「近代災害史」がテーマです。

### ▼テーマ

空間―社会と災害の近代史

### ▼第1・第2コマ

○日時 6月22日(土)

午後1時30分～3時

午後3時30分～5時

### ○内容

「東京・広島・長崎」地震などの自然現象により都市がどのように壊れ、どのように再生するか。

### ▼第3・第4コマ

○日時 6月23日(日)

午前10時～11時30分

午後1時～2時30分

### ○内容

「明治・昭和・平成の三陸津波」

災害関連政策・復興政策が近代日本の歴史のなかでどのように変遷してきたか。

### ▼講師 青井哲人さん

(明治大学理工学部建築学科准教授)

### ▼場所

上郷公民館205会議室

### ▼参加費 500円

(4コマ共通資料代)

※参加をご希望の方は、事前に歴史研究所までお申し込みください。

### ▼申し込み・問い合わせ

歴史研究所

☎0265(53)4670

**古文書入門講座「はじめよむ古文書」**

歴史研究所では、7月から初心者の方を対象にした古文書入門講座をはじめます。初歩的な語句から始めて、長文を読む力を身につけていきます。

高校生以上であればどこでもご参加いただけます。古文書に興味をお持ちで、これまで学ぶ機会がなかった方、ぜひお越しください。開講に先立ち6月29日に体験講座を開催します。

▼体験講座

○日時

6月29日(土)

午前10時～11時30分

○場所

歴史研究所 研修室

○講師

伊坪達郎(調査研究員)

▼入門講座

○日時

7月13日(土)・27日(土)

午前10時～11時30分

※8月以降は第2・第4土

曜日

○場所

歴史研究所 研修室

○講師

伊坪達郎(調査研究員)

※受講料は不要です。

※参加をご希望の方は、事前に歴史研究所までお申し込みください。

▼申し込み・問い合わせ

歴史研究所

☎0265(53)4670

**大人の家庭料理教室**

「手軽にできる井と夏野菜をたっぷり使った料理」の実習と試食を行います。

▼対象

市内にお住まいの20歳以上の方

▼日時

7月7日(日)

午前10時～午後1時

▼場所

飯田友の会

(高羽町6丁目108)

▼料理内容

○三色丼

○魚のホイル焼き

○夏野菜の即席漬け

▼定員 30人(先着順)

▼費用 500円

▼持ち物

エプロン、三角巾(バン

ダナ)、筆記用具

▼申込方法

電話またはFAX、メールで住所、氏名、電話番号をお知らせください。

▼申込締切 7月3日(水)

▼申し込み・問い合わせ

男女共同参画課

男女共同参画係

☎0265(22)4560

FAX0265(22)4568

☒dantjo@city.iida.nagano.jp

**点訳ボランティア入門教室**

点訳ボランティア入門教室の受講生を募集しています。視覚に障がいのある方が読めることのできる本や印刷物を少しでも増やすため、点訳を基礎から学んで一緒に活動してみませんか。

▼対象者

点訳ボランティアに興味のある方

▼期間

7月11日～9月19日まで

の毎週木曜日(全10回)

▼時間

午前9時30分～11時30分

▼場所

さんとびあ飯田

**6月23日(日)～29日(土)は、男女共同参画週間です。**

今年のキャッチフレーズは、

**「紅一点じゃ、足りない。」**

男性と女性が、職場で、学校で、地域で、家庭で、それぞれの個性と能力を発揮できる「男女共同参画社会」を実現するためには、国、県、市だけでなく、市民のみなさん一人ひとりの取り組みが必要です。

私たちのまわりの男女のパートナーシップについて、この機会に考えてみませんか？

問い合わせ

企画部 男女共同参画課 男女共同参画係

☎0265(22)4560

- 3階第1・2講習室
- ▼定員 15人
- ▼参加費 630円(テキスト代)
- ▼申込方法 電話でお申し込みください。
- ▼申込締切 7月5日(金)
- ※定員になり次第、締め切ります。
- ▼申し込み・問い合わせ 飯田市社会福祉協議会内 飯田市ボランティアセンター ☎0265(53)3181

**飯田市立病院からのお知らせ**

飯田市立病院の外来診療受付時間は

**午前8時30分～**

**午前11時30分**です。

時間内の受付にご理解とご協力をお願いします。

●問い合わせ ☎0265-21-1255



## サンヒルズいいだ各種講座受講生募集

◆問い合わせ 飯田市桐林勤労者福祉センター(サンヒルズいいだ) ☎0265(26)7090 ◆申し込みは、事務所まで直接お越しください。  
◆サンヒルズいいだホームページ <http://www.mis.janis.or.jp/~sunhills/>

## ●文化教養講座(7月～9月) 3カ月単位

講座名	講師	内 容	曜日	時間	定員	受講料	教材費
持込パソコン初心者	宮坂千穂	●ご自分のパソコンでワード・エクセルの基礎を学びます (文書の作成・グラフ・住所録・はがきの宛名など)	火(12回)	13:30～15:30	各20人 (最少 6人)	14,400円	1,000円
持込パソコン経験者		●ご自分のパソコンで実用的なワード・エクセルの 利用方法などを学びます	火(12回)	18:30～20:30			
英会話	外国人講師	●これから英会話を始めたい方が対象です ●外国人講師から楽しく学びます	火(12回)	13:00～14:30	各20人 (最少 10人)	18,000円	なし
			水(12回)	19:00～20:30			
中国語	吉川陽子	●自己紹介や挨拶などやさしい日常会話を中心とした内容です ●中国遼寧省出身講師から正しい発音を学びます	火(12回)	10:30～12:00	各15人	12,000円	実費
			火(12回)	19:00～20:30			
ハーブ&アロマ	松本もと子	●ハーブとアロマの魅力や活用方法を学びながら、 香りある時間を楽しみましょう	第2・4火(6回)	10:00～11:30	12人	6,000円	1回 1,000円～ 1,500円
リボンレイ	下平富美子	●リボンや毛糸・ビーズなどを使ってハワイ産まれのレイのほか、 ストラップ・シュシュ・リースなどを楽しくつくります	第2・4土(6回)	13:30～15:00	12人	6,000円	実費

## ●健康増進講座(7月～9月) 3カ月単位

講座名	講師	内 容	曜日	時間	定員	受講料	教材費
フラダンス入門	横田佳代	●初心者の方大歓迎、フラダンスの基礎を学びます	月(月3回・9回)	13:30～14:45	各15人	9,000円	実費
	代田美幸	●ハワイアン・ミュージックに合わせてゆったりと踊るので、心も身体もリラッ クスできます。意外と運動量が多く、シェイプアップ効果も期待できます	第2・4日(6回)	19:30～20:45		6,000円	
フラダンス初級	代田美幸	●ハワイアン・ミュージックに合わせてゆったりと踊るので、心も身体もリラッ クスできます。意外と運動量が多く、シェイプアップ効果も期待できます	月(月3回・9回)	19:30～20:45	各15人	9,000円	実費

## ●健康増進講座(1カ月単位月々更新) 随時申込受付ています

講座名	講師	内 容	曜日	時間	定員	受講料	
						週1回コース	週2回コース
水泳		●泳げない人でも大丈夫、無理なく効果的な指導で 泳げるようになります ●健康づくりにも最適です	火・木	11:00～12:00	各18人	1か月 4,200円	1か月 週2回コース 6,300円
			木・土	14:00～15:00			
			火・金	19:30～20:30			
リフレッシュクラス		●50代以上の方、体力不足の方にお勧めです ●水中歩行から始め、泳ぎなどの水中運動を取り入れて 無理なく進めていきます	金	11:00～12:00	各18人	1か月 4,200円	1か月 週2回コース 6,300円
			月	14:00～15:00			
アクアシェイプ	林 竹彦 田中千尋 林 あさみ	●水中でのエアロビクス30分+水泳30分の バランスの良いプログラムです	月	11:00～12:00	各18人	1か月 4,200円	1か月 週2回コース 6,300円
水・土			19:30～20:30				
腰痛・肩こり 改善クラス		●体力に自信のない方や、肩こり、腰・股関節・膝の痛みで お悩みの方でも安心して参加できます ●歩行+体操+簡単な泳ぎを組合せながら徐々に体力 アップを目指します	火・金	14:00～15:00	各18人	1か月 4,200円	1か月 週2回コース 6,300円
			月・木	19:30～20:30			
アクアビクス		●水中でのエアロビクスです ●短時間でシェイプアップに効果的なプログラムです	月	11:00～11:30	各30人	1か月 3,675円	1か月 週2回コース 6,300円
			水・土	19:30～20:00			
プール個人レッスン		●お一人でもお友達と一緒にでも大丈夫です ●内容・時間についてはご相談に応じます					1人1時間 1,500円 (入場料別途)

講座名	講師	内 容	曜日	時間	定員	受講料	
						週1回コース	週2・3回コース
ビューティ エクササイズ	宮沢久美子	●エクササイズで楽しく、美しいボディをめざしましょう ●下半身を鍛え、バランスのとれたカラダに!	水	10:30～11:45	各20人	1か月 3,800円	1か月 週2回コース 7,000円 週3回コース 10,500円
			金	19:30～20:45			
エアロビクス		●しなやかで美しい理想体型をめざすために、 エネルギー効率がいい遅筋を鍛えましょう ●エアロビクスで楽しんでトレーニングがテーマ!	水	19:30～20:45	各20人	1か月 4,000円	
エンジョイ エアロビクス&ダンス	MIYUKI	●エアロビとダンスでシェイプアップ!血行を促進し冷え性や むくみの改善、肩こりを緩和します ●ピラティス&ストレッチで身体機能を改善し引き締まった 理想の身体に…	金	10:30～12:00	各20人	1か月 4,000円	1か月 週2回コース 7,000円 週3回コース 10,500円
ダンスでエンジョイ			火	19:30～21:00			
フリースタイルダンス			金	12:30～14:00			
			土	17:30～19:00			
パワーアップダンス		●ハードな振りを覚えて楽しく踊ります ●ストレッチで1日の疲れをリセットしましょう	土	19:30～21:00	各30人	1か月 1,500円	
ヨガ	西浦勢津子	●ヨガとマッサージで心身のバランスを整えて、 自分で自分の体をメンテナンス	第2・4木	13:30～14:30	各30人	1か月 1,500円	
			第1・3日	19:30～20:30			
カケン 花架拳& レンゴジョウハツボウ 練功十八法	福島 瞳	●武術の型を美しく舞う健康法です ●ゆったりとした音楽にのり、健康で前向きに生きられる 楽しいカリキュラムです	第2・3・4水	15:00～16:15	各15人	1か月 3,150円	
			第2・3・4木	19:30～20:45			

※ 受講者が極めて少ない場合は、開講出来ないことがあります。また曜日、時間などの変更もありますのでご承知おきください。

※ 「サンヒルズいいだ」では、温水プールでの一般遊泳・無料浴場もご利用いただけます。

※ 飯田勤労者共済会の会員の方は、年度(4月～翌年3月)1回に限り受講料の半額(2,625円上限)の割引が受けられます。申し込みの際、会員証を提示してください。



リンゴ並木のエコハウス

お茶でも飲みながらみんなで楽しく  
エコライフを学んでみませんか

申し込み・問い合わせ

リンゴ並木のエコハウス(本町2-30)  
電話&FAX 050-3583-1583  
(受付時間 9:00~17:00 月曜定休)

## りんご並木のエコカフェ Info

りんご並木のエコハウスを活用して、暮らしの中の風物詩を味わい、暮らしの中の知恵を学ぶ  
「りんご並木のエコカフェ」を開催します。ぜひお気軽にご参加ください。

6月4日より申し込み受付開始します

6月のエコカフェ

開催日	時間	テーマ	参加費	申込締切日
6月18日(火)	10:00~ 12:00	お気に入りの端切れが大変身 「簡単!ミニポーチ作り」 講師:北沢晶子さん 持ち物:裁縫道具(針、まち針、糸、はさみ)	500円	6月16日(日)
6月19日(水)	10:00~ 12:00	天龍村特産の新茶を味わおう 「自分で揉んで作るホットプレート茶」 講師:男澤秀幸さん(天竜農林業公社)	500円	6月18日(火)
6月20日(木)	10:30~ 12:00	新エコカフェフリー 「お茶を飲みながらエコライフを語ろう」 どなたでも、1人でも、気楽にご参加ください! 今回のおやつ:おだんご	100円程度 (おやつ代)	6月19日(水)
6月21日(金)	10:00~ 12:00	哲子の本格中華体験! 「春巻き・春雨とえびだんごのスープ」 講師:森山哲子さん 持ち物:エプロン・三角巾	500円	6月19日(水)
6月26日(水)	10:00~ 12:00	卵の殻がキュートに変身 「クラフト・エッグポマNDERを作ろう」 講師:松本もと子さん(ハーブセラピスト) 持ち物:はさみ・ボールペン	1,000円 (ケーキ・ハーブティー付き)	6月23日(日)
6月29日(土)	10:00~ 15:00 希望時間 選択	~家族や親子で・お友達と・1人でも~ 「誰でも気軽に抹茶体験」 講師:今村晃子さん(表千家 矢沢社中)	500円 (お菓子付き)	6月27日(木)
7月3日(水)	10:00~ 12:00	身近な器で暮らしを彩る 「ペットボトルでエコなフラワーアレンジ」 講師:小原流 渡部裕子さん 持ち物:2Lのペットボトル1個、園芸はさみ	900円 (お茶付き)	6月30日(日)

**定員** 各10人程度定員を超えた場合午後の講座を追加開催する場合があります。お問い合わせください。  
※持ち物など詳細はお問い合わせください。

開催日	テーマ	参加費
6月18日(火)~6月23日(日)	大好きな自然を描く「こころのスケッチ展」 大浦かづみ(飯田市在住)	入場無料

ただいまエコカフェ講師の募集中。お気軽にお問い合わせください。同時にギャラリー展示も募集中



## エコライフを 楽しもう



絹代さんは、飯田市が委嘱したエコライフコーディネーターとして、地球にやさしいエコライフの情報発信を行っています。

梅雨時は、室内で過ごす時間も増えることでしょう。この機会に、普段は読まない種類の本を読んでみてはいかがですか?たとえば、世界一国民の幸福度が高いと言われており、環境政策の点からも世界のトップを走るデンマーク。「平らな国デンマーク」(NHK出版)には、デンマークで出産し、子育てをした経験を持つ筆者が、個々を大切に作るデンマーク人の気質や、教育や社会保障など、ぬくもりに満ち、かつ合理的な社会の仕組みについて綴っています。日本との違いや、日々満足して「幸せ」と言えるような生活をするために必要なものについて、ふと考えさせられる本です。アートに触れたい方には「北欧の切り紙」(池田書店)がオススメ。モビールとは、デンマークの人たちが冬の季節に自宅で過ごす時間を明るく彩るために、色とりどりの紙を切り抜いて糸で吊り、室内に飾る装飾のこと。デンマークらしいビビッドなカラーのモビールが、すぐに作れる型紙付きで紹介されています。自然エネルギーについて考えたいなら、少し古い本ですが「北欧のエネルギーデモクラシー」(新評論)など。新しい興味や、自分の世界を広げるヒントを与えてくれるステキな本に出合えるといいですね!

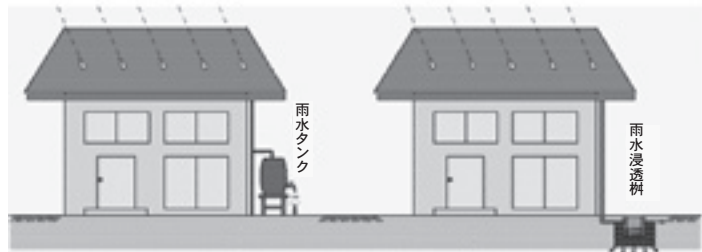


## 雨水タンク・雨水浸透ますを 設置する費用に補助金がでます。

屋根に降った雨水を地下に浸透させたり、雨水タンクにためて、雑用水に利用することは湧水を増やし、川や池の水を綺麗にし、水害の防止にも効果があります。

- 雨水の地下浸透は河川への急激な流出をおさえ、浸水災害を未然に防ぐことができます。また地下水が増え、さらに水質が改善され川や池がきれいになります。清水や湧水が復活、増加し水辺環境が向上します。
- 雨水タンクに貯めた水は飲料水としては用いることができませんが、たとえば、樹木や花、菜園の水やりや夏場の打ち水として利用することができます。雨水という天然資源の活用により、省エネ・節水効果も期待できます。

### 雨水貯留浸透施設のイメージ



飯田市では雨水の有効な利用をめざして、新しく設置する「雨水タンクや雨水浸透ます」の設置費用の一部を補助しています。

※設置する前に、必ず申請書と添付書類を地球温暖化対策課へ提出して下さい。

### 補助金額のめやすは…

- 注意：雨水タンク・雨水浸透ます設置費用の合計補助金額は一敷地について10万円を上限とします。

#### 雨水タンク (1基当たり)

- ▶ 容量100リットル以上500リットル未満  
**補助対象経費の1/2  
上限25,000円**
- ▶ 容量500リットル以上  
**補助対象経費の1/2  
上限50,000円**

※雨水タンクとは、雨水を貯める容器のこと。屋根に降った雨水を、雨どいを通じて集めて貯めるというものです。



#### 雨水浸透ます (1基当たり)

- ▶ 規格飯田市の標準規格以上  
**補助対象経費の1/2  
上限25,000円**

※雨水浸透ますとは、住宅地などに降った雨水を地面へと浸透させることのできる設備のことです。

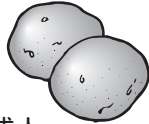


#### ●問い合わせ

水道環境部 地球温暖化対策課(内線5246)・下水道課(内線5287)  
<http://www.city.iida.lg.jp/iidaspher/www/service/detail.jsp?id=5630>

❖ジャガイモ掘り・サツマイモ植え・ふかしイモ

7月6日(土) 9:00~11:30 対象:幼児~成人  
 講師:堤 久(かわらんベスタッフ)  
 内容:春に植えたジャガイモを収穫して  
 ふかしイモを味わおう!



❖アレチウリ取りとワラビ植え

7月7日(日) 9:00~11:00 対象:幼児~成人  
 講師:堤 久(かわらんベスタッフ)  
 内容:アレチウリを抜き取ってワラビを植えます。  
 外来生物の駆除活動にご協力ください。

❖写真講座

7月10日(水) 9:00~11:00 対象:成人  
 講師:宮島 功(飯田市写真家)  
 内容:デジカメで花や風景などを撮影します。



❖ヤゴの採集と飼育

7月13日(土) 9:00~11:00 対象:幼児~成人  
 講師:久保田憲昭(かわらんベスタッフ)  
 内容:かわらんべの小川でヤゴをとって飼い方を学ぼう。

**かわらんべHPに講座予定を掲載中!**

※小学2年生以下は保護者同伴をお願いします。  
 各講座の持ち物は申し込み時、またはホームページで  
 確認ください。

平成記念 **かざこし子どもの森公園**

公園事務局 / ☎0265(59)8080 FAX0265(59)8079  
<http://www.dia.janis.or.jp/~kazetaro/>

**森森子ども大学(子ども体験学習)**

**なかまの館体験学習**

❖「ペーパーフラワー  
 をつくろう(バラ)」

6月15日(土)  
 10:00~12:00、  
 13:30~15:00  
 材料費:100円



❖「親子であそぼ」

6月22日(土) 10:30~11:30



❖「缶ぼっくりづくり」

6月29日(土) 10:00~12:00、13:30~15:00

❖「七夕かざりづくり」

6月30日(日) 10:00~12:00、13:30~15:00

❖「親子であそぼ」

7月11日(木) 10:30~11:30

❖「染め紙でうちわづくり」

7月13日(土)  
 10:00~12:00、  
 13:30~15:00  
 材料費:100円



❖「アロマで虫よけスプレーづくり」

7月15日(祝) 10:00~12:00、13:30~15:00  
 材料費:500円  
 講師:福島章子  
 (日本アロマ環境協会インストラクター・薬剤師)

**NEW**

**食の工房体験学習**

※材料がなくなり次第終了します

❖「窯焼きナンづくり&カレー」

6月16日(日) 10:30~12:00受付 材料費:200円

❖「窯焼きピザづくり(ツナマヨ)」

6月23日(日) 10:30~12:00受付 材料費:300円

❖「窯焼きピザづくり(トマト)」

7月14日(日) 10:30~12:00受付 材料費:300円

**風の回廊体験学習**

❖「シャボン玉あそび」

7月6日(土) 10:00~12:00、13:30~15:00



**初夏の特別企画**

❖「森のかみしばい劇場」

7月7日(日) 10:00~12:20

参加費:100円

主催:森の紙芝居劇場実行委員会



**市民の皆さんによる活動**

❖「けん玉教室」

7月13日(土) 13:30~15:30

場所:なかまの館

講師:アップルけん玉クラブのみなさん



**理科実験ミュージアム**

❖「プチ凧を作ろう」

6月1日(土) 10:00~12:00、13:00~15:00

場所:かざこし子どもの森公園・おいで館

❖「プラカップの七変化」

6月2日(日) 10:00~12:00、13:00~15:00

場所:かざこし子どもの森公園・おいで館

❖「ボールレンズで顕微鏡を作ろう」

6月9日(日) 10:00~12:00、13:00~15:00

場所:かざこし子どもの森公園・おいで館

❖特別講座「モデルロケットを作って打ち上げよう」

6月15日(土) ※事前申込必要

10:00~12:00、13:00~15:00

場所:かざこし子どもの森公園・おいで館

各回  
 定員25組

❖「くるくるボールを作ろう」

6月16日(日) 10:00~12:00、13:00~15:00

場所:かざこし子どもの森公園・おいで館

❖「分光器を作ろう」

6月23日(日) 10:00~12:00、13:00~15:00

場所:かざこし子どもの森公園・おいで館

❖「ベンハムのコマを作ろう」

6月29日(土) 10:00~12:00、13:00~15:00

場所:かざこし子どもの森公園・おいで館

❖「ミラーボックスを作ろう」

6月30日(日) 10:00~12:00、13:00~15:00

場所:かざこし子どもの森公園・おいで館

◆◆◆ 理科実験ミュージアム問い合わせ先 ◆◆◆  
 生涯学習・スポーツ課 内線3579

材料費・参加費については、特に記載のないものは無料

# 各施設からのお知らせ



## 飯田市立動物園

飯田動物園 / ☎0265(22)0416  
<http://www.city.iida.lg.jp/zoo/>

### ❖君も飼育員! ~飼育体験~

7月6日(土)・7日(日)  
 8:00~16:30 (午前中のみ可)  
 年齢制限:小学生~大人 (小学校低学年は保護者同伴)  
 ※体験当日に保険料として30円いただきます。

1日1組  
 3人まで

### ●君も飼育員! ~飼育体験~ 予約期間

6月8日(土)~16日(日)  
 ※複数組の申し込みがあった場合には抽選とさせていただきます。  
 募集方法:①事務所付近にある応募用紙に記入し提出  
 ②飯田市立動物園への電話での受付

### ❖七夕イベント ~あなたの夢叶えます~

7月2日(火)~7日(日) (雨天決行)

### ❖ブリちゃんのお散歩

7月13日(土)~15日(祝)  
 13:00~13:15 (雨天中止)



### 毎週土日・祝日のイベント

### ❖ビーバーの巣直しみれるかな?

14:45~ ビーバーの活動開始時間によって、変更する場合があります。

### ❖フサオマキザルのクルミ割り&レモンこすりを見よう

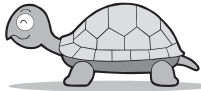
11:00~ (雨天中止)

### ❖モルモット、ヤギ・ヒツジ、リクガメのふれあい

11:00~12:00 (雨天中止)

### ❖ポニーのふれあい

13:30~14:30 (雨天中止)



## 天竜川総合学習館 かわらんべ

天竜川総合学習館かわらんべ / ☎0265(27)6115  
<http://www.cbr.mlit.go.jp/tenjyo/kawaranbe/>

### これからの講座予定 ※事前申込が必要です。

### ❖桑の実をつんでジャム作り

6月15日(土) 9:00~11:30 対象:幼児~成人  
 講師:堤 久 (かわらんべスタッフ)  
 内容:そのまま食べても美味しい桑の実で  
 甘酸っぱいジャムを作ります。



### ❖草木染め

6月19日(水) 9:00~15:00 対象:成人  
 講師:木の実の会  
 内容:草木を染料として染めもの作ります。



### ❖かわらんべウォーキング

6月19日(水) 14:30~16:30 対象:成人  
 講師:酒井浩文 (ソウル五輪競歩代表)  
 内容:かわらんべ周辺でウォーキングを楽しみます。

### ❖川や田んぼで生き物探し

6月22日(土) 9:00~11:00 対象:幼児~成人  
 講師:堤 久 (かわらんべスタッフ)  
 内容:初夏の田んぼは生き物でいっぱいです。  
 オタマジャクシやカエルをさがそう!



### ❖36災害の遺産を訪ねる

6月29日(土) 9:00~11:30 対象:小3年~成人  
 講師:堤 久 (かわらんべスタッフ)  
 内容:36災の遺産を訪ね、災害と復興について学びます。

### ❖絵手紙講座

7月4日(木) 9:00~11:00 対象:成人  
 講師:黒河内秀幸 (日本絵手紙協会)  
 内容:草花を題材に絵手紙を楽しく描きます。



## 人形劇の掲示板

### ★チェコと日本の人形劇に触れる企画

- 三人遣い人形を体験しよう 6月1日(土) 16:30  
 川本喜八郎人形美術館 / 無料
- 江戸の灯りでたのしむ人形芝居 6月1日(土) 20:10  
 川本喜八郎人形美術館 / 無料
- お面をつくるワークショップ 6月1日(土)・2日(日)  
 10:00~12:30 / 川本美術館 / 参加費:2,500円  
 内容:1日目…デザイン+整形、2日目…着色  
 講師:林 由未(チェコ在住の人形美術家)

### ★いいだ人形劇フェスタ チケット・ワッペン発売

7月1日(月) 9:00~ 飯田文化会館

### ★森のかみしばい劇場

7月7日(日) 10:00~12:20  
 かざこ子どもの森公園 / 参加費:100円

### ★プレフェスタ2013

7月26日(金)、27日(土)、28日(日)、8月3日(土)  
 市内数カ所で開催予定



### ★竹田人形館特別展示

#### 「台湾布袋戯-三国志の世界-」

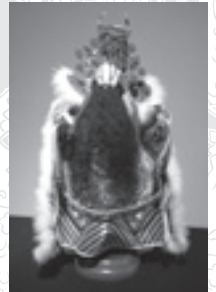
「布袋戯(プクタイシ)」は台湾の伝統的な人形劇です。  
 「三国志」の登場人物、  
 40体を展示します。  
 豪華絢爛な人形の数々を  
 ご堪能ください。

#### ●問い合わせ:

竹田扇之助記念国際系操り人形館  
 ☎0265(23)4222

入館料:一般 400円  
 小・中・高校生 200円

休館日:月曜日、祝日の翌日



- アジアの人形劇相互交流ワークショップ参加者
- フェスタ2013・わくわくワークショップ参加者
- フェスタ2013・サポートスタッフ

■申し込み・問い合わせ 飯田文化会館人形劇のまちづくり係  
 ☎0265(23)3552 FAX 0265(23)3533

とよはし

広報 TOYOHASHI

# 三遠南信通信

三市合同企画 第105回

東三河

## あじさいの里

## 七変化

三ヶ根山のふもと、緑の林に包まれた静かな温泉地、形原温泉。海のまち「蒲郡」を一望できる、蒲郡でも古くから愛されている温泉街です。

そんな形原温泉の中にある「あじさいの里」では、毎年「あじさい祭り」が開催されます。約5万株のあじさいが園内いっぱい咲き誇り、情緒豊かに咲き誇る色とりどりのあじさい達が、多くの人々の目を魅了します。夜にはあじさいがライトアップされ、昼間とはまったく違った姿を見せます。雨の中、水滴が光に反射してきらきらと輝くあじさいの姿もとても神秘的です。

また、園内には「ほたるの宿」があり、午後7時30分頃からゲンジボタルが舞う姿を見ることが出来ます。暗闇の中にゆらゆら

らと浮かびだすホタルの光は、幻想的で、訪れた人々の心を癒やします。

色とりどりのあじさいと幻想的なホタルの光をぜひご覧ください。



晴れた日は海を臨み



夜は神秘的に

### あじさい祭り

- とき / 6月1日(土)～30日(日)  
午前8時～午後9時30分
- ところ / あじさいの里 (蒲郡市金平町)
- 入場料 / 300円 (中学生以下は無料)  
※駐車料金500円
- その他 / 期間中は、JR東海道本線  
蒲郡駅南口より  
臨時直行バスも運行します
- 問い合わせ / 形原観光協会  
☎0533 (57) 0660

## 環境文化都市・飯田

飯田市は、2007年に環境文化都市宣言を行い、人も自然も輝く文化経済自立都市の理念に基づき、産業づくり、地域づくり、人づくりを実践しています。

そして2009年には環境モデル都市の認定を受け、低炭素で活力あふれる環境文化都市・飯田を目指し先駆的な取り組みを実践しています。

2050年 地域全体から排出される温室効果ガスを  
2005年対比で**70%削減**

### 温室効果ガス排出削減目標

2030年 排出の著しい家庭部門からの温室効果ガスを  
2005年対比で**40～50%削減**

#### 環境モデル都市 行動計画

- 「おひさま」と「もり」のエネルギーの総合利用への展開
- 移動手段の低炭素化
- 産業界との連携
- 低炭素社会構築に向けた地域全体の意識変革

■問い合わせ 地球温暖化対策課 内線 5245

# 秀水美人画 美術館

<http://www.iida-museum.org/kouko/syu-sui/>

もご覧下さい。

こちらで検索

秀水美人画美術館

検索



## 民事介入暴力相談会

暴力団などから不当な要求を受けてお困りの方は、お気軽にご相談ください。県暴力追放県民センターの弁護士などがご相談に応じます。

相談は無料、秘密を厳守しますので、どなたでも遠慮なくお越しください。

### 日時

7月5日(金)  
午後1時～4時

### 場所

市役所202号会議室

### 事前申し込み先

長野県暴力追放県民センター

☎026(235)2140

※事前申し込みがなくても当日相談を受けることができます。

### 問い合わせ

危機管理・交通安全対策室 暴力追放対策室  
内線2433

# 結い(U)ターン



結いターンキャリアデザイン室 イメージキャラクター「ゆいたん」

Uターン・Iターンを応援します。お気軽にご相談下さい。

### 問い合わせ

結いターンキャリアデザイン室 内線3512  
<http://www.yuiturn.net/>  
✉ yuiturn@city.iida.nagano.jp

## 各種相談所

相談は無料、秘密は厳守します。

相談名	日時	場所	問い合わせ	相談名	日時	場所	問い合わせ	
家庭児童相談	毎週月～金曜日 8:30～17:15	りんご庁舎2階	子育て支援課 内線5302	高齢者福祉相談 高齢者介護相談	毎週月～金曜日 8:30～17:15	りんご庁舎2階 銀座堀端ビル 2階	介護高齢課 内線5382 基幹包括支援センター ☎0265(56)1587	
教育相談	毎週月～金曜日 8:30～17:00	教育委員会棟 3階	教育相談室 内線3581 専用電話(FAX兼用) ☎0265(53)8730	女性の相談 悩みごと	毎週月～金曜日 8:30～17:15	りんご庁舎2階	子育て支援課 内線5323	
行政相談	7月9日(火) 13:00～16:00	りんご庁舎3階	地域づくり・庶務課 内線2111	法律相談	6月18日(火) 13:30～16:30	りんご庁舎3階	男女共同参画課 内線5351 (予約制)	
結婚相談	休日 毎月第2、第3日曜日 13:30～16:30 受付15:30まで	さんとびあ飯田 ※本人の相談が原則 本人確認ができる書類と 写真1枚が必要	社会福祉協議会 ☎0265(53)3182	心配ごと相談	特別(法律的)	毎週火曜日 13:00～16:00 受付15:00まで	さんとびあ飯田	社会福祉協議会 ☎0265(53)3180 (受付順)
	平日 毎週月～金曜日 (祝日は休み) 8:30～17:30			一般	毎週月～金曜日 8:30～17:30			
こころの相談日	6月24日(月) 7月8日(月) 13:30～、15:00～	市役所 保健センター	保健課 内線5515 (予約制)	外国語相談	毎週火・木曜日 13:00～17:00	外国人総合 相談窓口 (市役所本庁舎 1階)	男女共同参画課 内線5351	
障害のある方 または ご家族の相談	毎週月～金曜日 8:30～17:30	さんとびあ飯田	飯伊圏域障害者 総合支援センター ☎0265(24)3182	ポルトガル語	毎週木・金曜日 13:00～17:00			
消費者相談 (多重債務相談を含む)	毎週月～金曜日 8:30～17:15	りんご庁舎3階	男女共同参画課 内線5352	タガログ語 英語	毎週月・火・木曜日 13:00～17:00			
ジョブカフェいだ 若年者就業相談	毎週月～金曜日 9:00～17:00 受付15:30まで	りんご庁舎3階	ジョブカフェいだ ☎0265(53)8966 (予約制)	中国語	毎週金曜日 13:00～17:00	市民証明コーナー (りんご庁舎2階)		
中小企業経営者 のための 経営悩み相談	毎月第4木曜日 12:30～15:00	中村ビル (本町1-12)	飯田商工会議所 ☎0265(24)1500 (予約制・無料)	巡回労働相談	毎月第1・ 第3木曜日 13:00～16:00 ※希望の方は 前日午後5時 までに申し込む	飯田勤労者 福祉センター	産業振興支援課 ☎0265(53)6078 南信労政事務所 ☎0265(76)6833	
法律相談 (現在係争中の ものは除く)	毎月第2金曜日 13:00～17:00	さんとびあ飯田	社会福祉協議会 ☎0265(53)3180 (予約制)	<b>市長の留守番電話 ☎0265(23)8181</b>				市民の皆さんの ご意見ご相談をいつ でもお受けします。



## 数万年前の天竜川の流れた不思議な穴

みつし おうけつくん  
**三石の甌穴群** (下久堅知久平687-6他)

昭和51年3月29日 県天然記念物に指定

下久堅知久平の天竜川畔から南東へ約250m、比高差約40mの斜面上の花崗岩が表面に露出する露頭に直径約1.5m程の複数の穴が開いています。川の流れによって礫が回転し岩を侵食した穴(ポットホール)で、今から数万年、ここを天竜川の本流が流れていました。その後、地盤の上昇と天竜川の侵食により、流れが下方へと移りました。ダイナミックな伊那谷の地形の成り立ちを実感することができます。

美博だより  
 ●美術博物館 ☎0265(22)8118



## 美博のプラネタリウム天歩

2XXX年、地球・未来都市メガロポリス。メーテルと鉄郎の前に突如現れた謎の少女ジュラは、人類滅亡の危機を告げ宇宙に去っていった。人類の運命は果たしていかん? 太陽系の星々をめぐる999号の時空を越えた冒険物語!

### ★投影スケジュール (8月31日まで)

- 平日 14:30~
- 土・日・祝日・夏休み期間 13:00~/16:00~
- ※夏休み期間:7月26日~8月16日
- ※8月3日・4日は美博まつりのため投影内容が変更になります。

### ★休館日

月曜日(祝日の場合は開館)、祝日の翌日

### ★プラネタリウム料金

一般 250円、高校生 150円、小中学生 50円

※詳しくはHPをご覧ください <http://iida-museum.org/>

### ★ぐるぐるうずまき

(土・日・祝日・夏休み期間 10:00~)

### ★さいごの恐竜ティラン

(土・日・祝日・夏休み期間 11:30~/14:30~)

こちらも  
好評投影中

文化ガイド  
 ●飯田文化会館 ☎0265(22)3320

## いいだ人形劇フェスタ2013 アジア人形劇フェスティバル

8月6日 火

▶11日 日

◆市内全域の約120会場

◆主なプログラム

- アジアの人形劇相互交流ワークショップ (7月27日~8月8日)
- 東アジア三大人形劇フェスティバル・交流公演 (8月9日)
- アジアの人形劇特集公演 (8月6日~10日)

◆参加証ワッペン... 700円(3歳以上)/7月1日(月) 販売開始

◆有料公演チケット

7月1日(月) 9:00 販売開始  
 販売場所:飯田文化会館

### ホストファミリー募集

上演のため飯田にやってくる台湾の小学生を受け入れていただけるご家庭を募集します。

- 受け入れ期間/8月9日(木)~12日(月)の4泊5日
- 受け入れ人数/1軒で2~3人
- ホームステイの内容/滞在中の宿泊と朝食、公演会場(中心市街地)までの送迎をお願いします。



手と指の魔術師 Lejo【オランダ】  
 (有料公演)

- 日時:8月6日(火)・7日(水)
- 会場:飯田人形劇場

飯田市の人口(5/1現在) ■人口=105,921人(前月比+171)男50,542人/女55,379人 ■世帯=39,236戸(前月比+196)

発行・編集:飯田市役所 市長公室 広報・情報推進課/〒395-8501 長野県飯田市大久保町2534 ☎0265(22)4511 ☎0265(53)4511 ●ウェブサイト <http://www.city.iida.lg.jp/>



古紙配合率100%白色度70%の再生紙



大豆油インキを使用し、環境に配慮した広報紙作りに努めています。