

長野県飯田市

# 広報いいだ

2015(平成27年)

# 5.1

No.1013 ● 毎月1日・15日発行



[特集]

## 公共施設の現状とこれから

どろんこ バンザイ

(宮島 順子さん撮影)

皆さまからご応募いただいた作品を  
表紙写真に採用させていただいています。  
作品の詳細は2ページをご覧ください。

目次

- 2 **特集**  
公共施設の現状とこれから
- 6 カメラルポ・シティアングル
- 8 現代版養生訓／散歩道にて
- 9 市民のひろば
- 10 市役所発 暮らしの情報
- 15 各種相談所
- 18 ツアー・オブ・ジャパン  
南信州ステージ
- 22 各施設からのお知らせ

■飯田市ウェブサイト

『広報いいだ』は、飯田市ウェブサイトでもご覧になれます。

<http://www.city.iida.lg.jp/life/5/31/>

■フェイスブック『広報いいだ』 

<https://www.facebook.com/kouhouiida>

■広報いいだ表紙写真募集中!!

『広報いいだ』の表紙写真を募集しています。応募期間は1月5日～6月30日までです。どなたでも応募できます。たくさんのご応募お待ちしております。

広報いいだ「今月の表紙」

- タイトル：どろんこ バンザイ
- 撮影者：宮島 順子さん(東野)
- 撮影場所：よこね田んぼ
- 撮影日時：平成26年5月16日
- 撮影者コメント：

千代保育園の子どもたちがお田植えの後に泥んこ遊びをしている時の写真です。元気いっぱいの子どもの姿を見ることができました。

## 公共施設の現状とこれから

公共施設マネジメント基本方針を策定しました

飯田市では、市民サービスや多様化する市民ニーズに対応するため、これまでに多くの公共施設(建物)を整備保有してきました。これらの半数を超える建物は築30年以上経過し、今後老朽化に伴う大規模修繕等で維持経費の増加が避けられず、大きな負担となることが見込まれます。

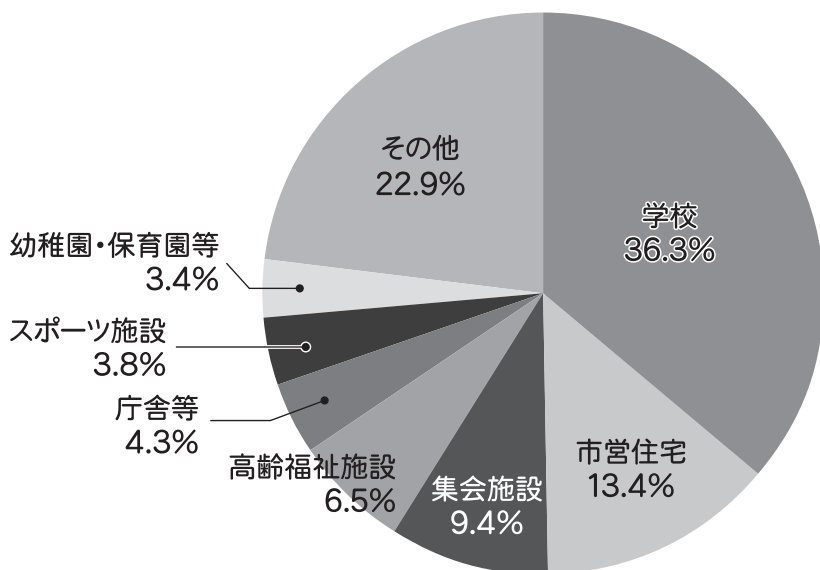
今後は人口減少、厳しい財政状況の中で、施設の長寿命化や統廃合を進めるための、公共施設マネジメント(※)を着実に推進していく必要があります。

※公共施設マネジメント：公共施設を対象に、経営的な視点から総合的かつ統括的に企画・管理・運営を行うこと

●問い合わせ／財政課 内線2135

### 施設の保有状況

市内公共施設の延床面積の割合

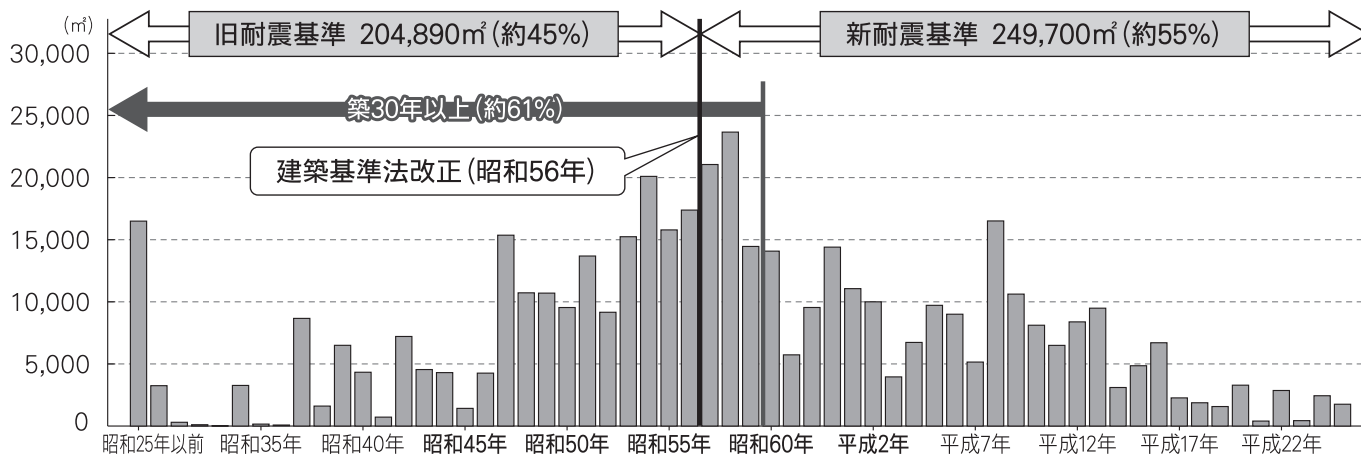


飯田市が保有する公共施設の総延べ床面積は454,590㎡(平成25年度末現在)です。これは、市民一人当たりで換算すると約4.33㎡で、飯田市と同じ人口規模の自治体と比較すると0.95㎡(約20%)多い状況です。床面積の内訳はグラフのとおりです。

## 老朽化が進む公共施設の状況

飯田市の公共施設は、昭和40年代後半から平成の初めにかけて建設された建物が多く、全体の約61%が築30年以上を経過しています。一般的に鉄筋コンクリート造の建物の場合、築30年前後で大規模改修、築60年前後で建替えが必要とされ、今後は大規模改修や建替えのピークを迎えます。

### 公共施設の建築年別床面積



◎昭和56年の建築基準法の改正により、耐震基準は震度5程度から震度6以上を想定して見直しが行われました。

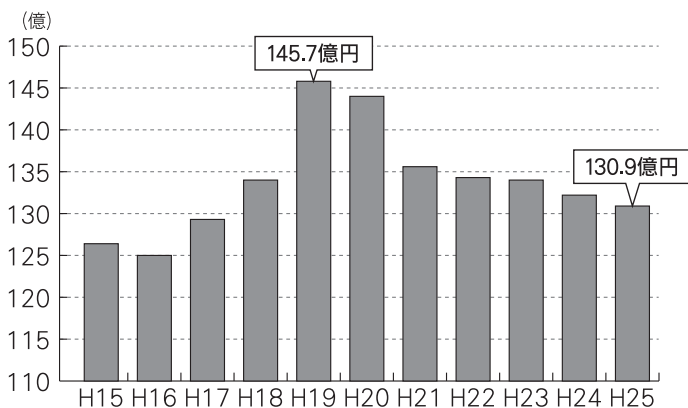
## 飯田市の財政状況

市税収入は、平成20年度より減少傾向が続き、今後も大幅な伸びが期待できません。また、歳出は社会保障関係経費(※1)が増加し、投資的経費(※2)が減少傾向にあります。

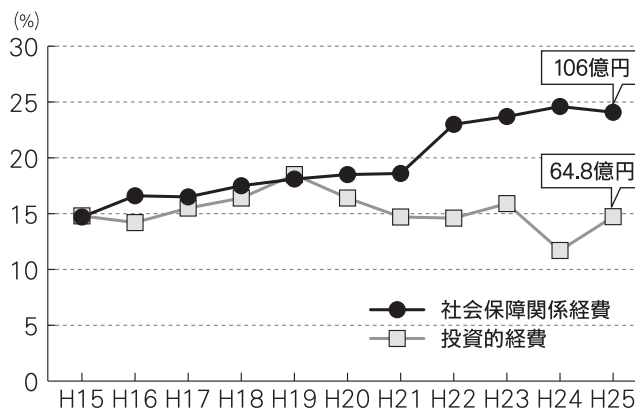
(※1) 社会保障関係経費…医療や年金、介護、生活保障などの社会保障分野の経費

(※2) 投資的経費…公共施設や道路の建設、用地購入などの社会資本を整備するための経費

### 市税の推移



### 歳出における社会保障関係経費と投資的経費の割合



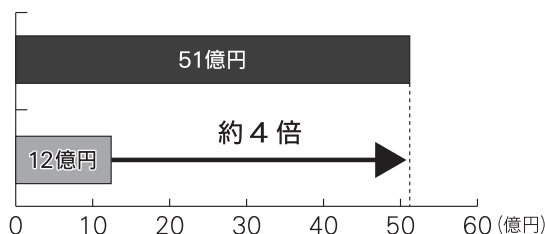
## 既存施設の更新に係る経費の試算

現在、公共施設に係る投資的経費は、年間約12億円です。仮に築30年で大規模改修、築60年で建替えた場合、今後40年で約2,047億円、1年あたりに換算すると毎年約51億円が必要になります。これは、現在の投資的経費1年分の約4倍となり、今ある公共施設をそのまま維持することは極めて難しい状況です。

### 年間の負担額を比較すると…

築30年で大規模改修  
築60年で建替え

過去4年間の平均 (H21~H24)



# 公共施設マネジメント 5つの基本方針

## 各公共施設の検討

### 基本方針 1

#### ★適正な維持管理による 施設の長寿命化

- 安全性や機能性を確保し、計画的かつ効果的な改修を実施
- 損傷が軽微なうちに計画的な改修を行う「予防保全」への転換

市役所旧庁舎を耐震化



### 基本方針 2

#### ★施設の集約化・ 多機能化等の推進

- 既存施設を見直し、統廃合や複合化などによる集約化・多機能化
- 既存施設を有効活用するため、他の用途への転換を検討



下久堅自治振興センター・  
公民館と農協の施設を集約化

### 基本方針 3

#### ★施設の廃止・売却の推進

- 将来的に利用が見込めない施設等の廃止・売却の検討

### 基本方針 4

#### ★民間活力の導入

- 民間活力を導入した効果的・効率的な施設の維持管理、運営の検討
- 民間施設や周辺町村との相互利用など公共サービスの仕組みを検討

上郷東保育園を民営化



### 基本方針 5

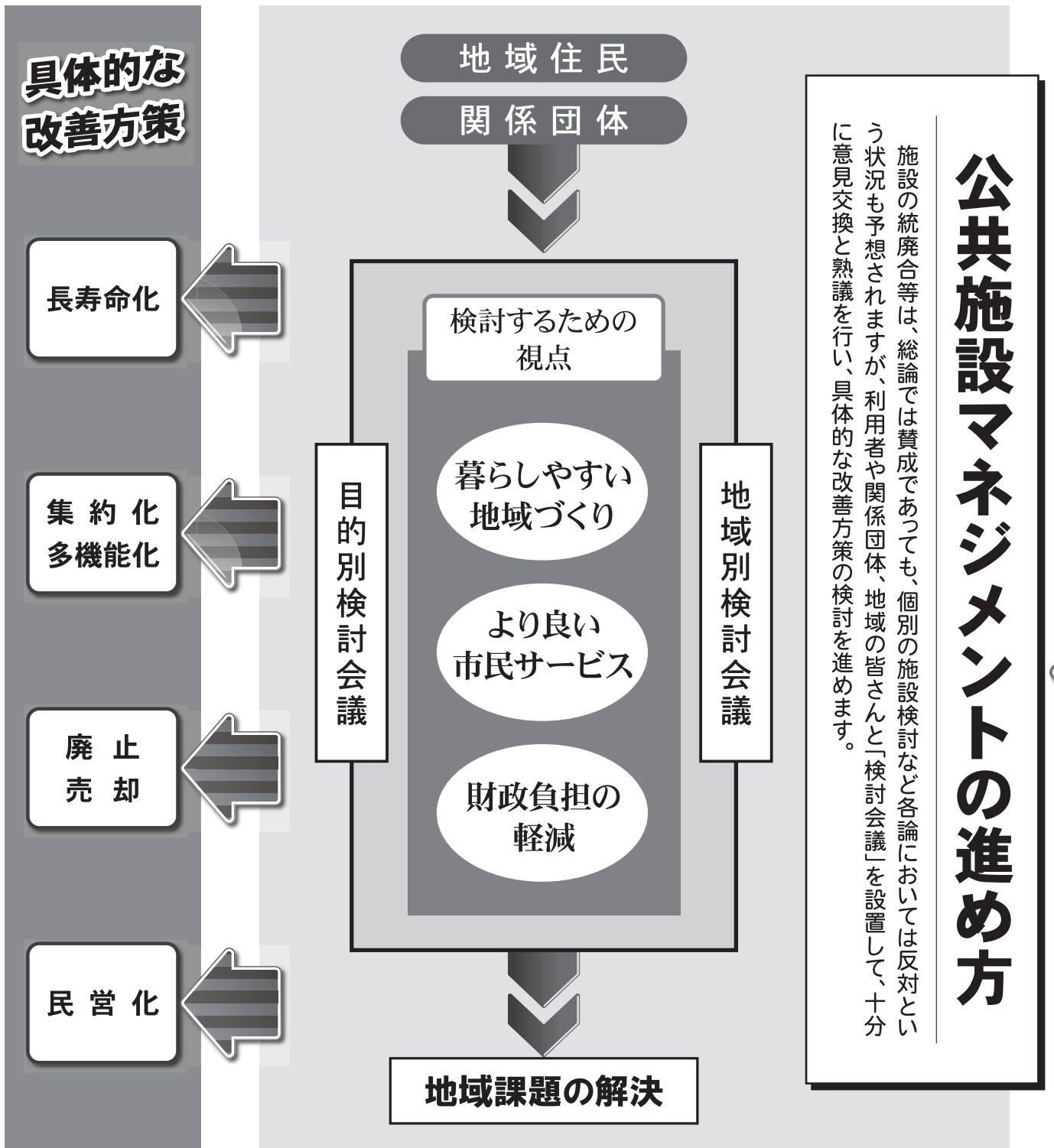
#### ★新規施設の考え方

- 費用対効果、類似施設等を十分検討し、必要性を慎重に判断
- 中長期的な視点で施設の適正規模・内容等を検討

## 公共施設マネジメントの考え方

将来の社会状況や財政状況、市民ニーズを見捉えた公共施設全体の最適化を進めるため「公共施設マネジメント基本方針」をまとめました。市民サービスへの影響を最小限に抑え安  
全で安心な公共施設の運営を目指します。





●目的別検討会議

利用者や関係団体の皆さんと、全市的な視点にたって、文化・スポーツ・観光など多くの市民の皆さんに活用されている施設について、検討を行います。

●地域別検討会議

地域の皆さんに、地域の視点にたって、地域にある公共施設(建物)について、有効活用などの検討を行います。

公共施設マネジメントの詳細は、市ウェブサイトでご覧いただくことができます。  
<https://www.city.iida.lg.jp/soshiki/2/housinsakutei.html>

公共施設マネジメント

検索

## 生誕140周年記念事業 菱田春草生誕地公園が完成 地域の思いが実現



市民の会からの寄付(3月26日)

3月29日、仲ノ町の春草の生家があった場所に公園が完成しました。

公園には、春草の生涯の親友横山大観の書「菱田春草誕生之地」を再現したモニュメントを設置し、春草作品に描かれた草木などを植栽しました。

この公園は、地元住民の署名活動が契機となり、「春草誕生之地」整備を願う市民の会の募金活動により集まった寄付金が基本財源となって、実現しました。



横山大観の書を再現したモニュメント

## 地域おこし協力隊を任命 遠山郷の産業振興に取り組む



決意を語る藤木さん

4月6日、飯田市で初となる地域おこし協力隊に、飯島町出身の藤木康平さんを任命しました。藤木さんは上村地区に居住しながら、最長で3年間、上村・南信濃地区の産業振興を中心に活動していきます。

## 市立病院市民医療フォーラム 地域のがん医療を考える



講演を行う三四六さん

3月21日、タレントの三四六さんを迎え市民医療フォーラムを開催し、講演と座談会を行いました。

市立病院は地域がん診療連携拠点病院として、がんについての理解を深める取り組みを行っています。



## 市立動物園の年間入園者数 過去最高に 61年ぶりに記録更新

受付窓口で動物シールを選ぶ親子

市立動物園の平成26年度の年間入園者数が過去最高となる13万2,969人を記録し、開園した翌年の昭和29年の記録を61年ぶりに更新しました。平成23年度から、動物の生息環境を再現した展示場への改修工事を行い、平成24年度以降、入園者数が増えています。

現在、動物園では扇町以外の市営駐車場や民間駐車場を利用し、駐車券を動物園の受付で提示すると動物シールがもらえるイベントを実施中です。



新記録達成の入園者(3月29日)

## 市役所でパスポート申請受付・交付開始 県内の市町村で初



第1号のパスポート交付を受けた島田千恵子さん(4月10日)



新設したパスポート事務の窓口

4月1日、県内の市町村では初めて県から権限委譲を受け、市役所新庁舎窓口で旅券(パスポート)の申請受付・交付が始まりました。パスポート申請とそれに必要な戸籍抄本の発行を、同じ庁舎で手続きすることが可能になり、利便性が高まりました。

# 現代版

# 養生訓

## 〜気軽にピアスし、その後が大変〜

耳たぶがエンドウ豆〜ピンポン玉の様に腫れた患者さんたちが定期的に形成外科を受診されます。ピアスケロイドです。

一般的にケロイドは外傷、熱傷、手術、細菌感染、金属アレルギーなどが誘引となり傷などが赤く盛り上がって目立つようになる状態です。痒みや痛みを伴うことがあります。ケロイドは耳、胸、肩、腕、下腹部などによくできますが、体質も大きく関係しています。どんなにひどい傷でもきれいに治る方がいる一方、虫に刺された痕やニキビなど



日本医科大学付属病院 形成外科・美容外科 提供

からケロイドが発症する方もいらつしゃいます。

ピアスケロイドの場合には、耳たぶに穴を開ける人為的外傷が誘引となります。また、適切な処置を怠り細菌感染が起こったり、皮膚のトンネルの完成後もピアス脱着時に傷つけたり、金属アレルギーで持続的に皮膚の炎症が起こり、ケロイドの原因となることもあります。

当院におけるケロイドに対する治療法は、塗り薬・飲み薬・貼り薬・注射・手術・放射線を患者さんの状態に応じて組み合わせることによって、完全に傷跡をなくすることは不可能ですが、目立たなくすること、症状を緩和することは可能です。



市立病院 形成外科 西岡 宏 医師

ピアスは今や身近なおしゃれとして広く浸透しています。気軽にピアスを開ける方が多いですが、ケロイド体質の方は絶対におすすめしませんし、そうではない方もこのような合併症について十分な認識が必要だと思えます。

形成外科は「傷の専門家」です。ピアスケロイド以外のケロイド、顔の大きな傷痕や帝王切開の傷痕など、悩んでいる方は気軽に形成外科を受診してください。



飯田市立病院 〒395-8502 飯田市八幡町438 TEL.0265-21-1255

# 散歩道にて

その124

市長 牧野 光朗

新たなダイナミズムを創出する杵原学校

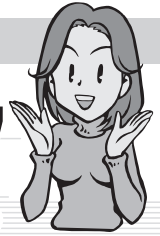
4月12日、散り始めの桜に合わせるかのように「杵原学校桜フォトコンテスト」の表彰式が行われました。その際に審査員長の長沼六男撮影監督から、山田洋次監督の杵原学校名誉校長就任が発表されました。これは、平成19年に吉永小百合主演「母べえ」の口ケが当校で行われたことが縁になつている訳ですが、ここに至るまでには杵原学校応援団や山本地区づくり委員会など地元の方々の当校を拠点とした大変熱心な取り組みがありました。



杵原学校は、当フォトコンテストのほか、農身体験や季節行事、食文化の伝承などを行う「地域の学校」として活用されていますが、特に「フジノ山」の歌詞が書かれた黒板が撮影当時のまま残されている「母べえの教室」で行う体験授業が注目されています。「フジノ山」や「ふるさと」を一緒に歌う授業が郷愁を誘い、口コミやネットを通じて全国から多くの訪問客を集めているのです。昨年の杵原学校の入込数は4万4千人（前年2万5千人）に達したところで、これは新たなダイナミズムの創出とみることもできるでしょう。

今回、こうした地元の熱い思いが山田監督に届いたことで、更なるうねりが起きるのではないかと期待されるところで





先月の 佐々木彩乃 さん(東野)からのリレー

## 学びの宝庫、飯田

～ 大学生からのメッセージ ～  
No.22

### 『私の考え方を変えた二つの経験』

愛知大学地域政策学部4年

小柴 麻紀 (静岡県浜松市出身)

私は「飯田フィールドスタディ」に参加して、特に印象づいた二つの経験があります。

一つ目は「農家民泊」です。私の泊まらせていただいた農家の方は、あたたかく私たちを出迎えてくださり、方言や暮らしのことなど興味深いお話をたくさんしてくれました。夕食の食材がほとんど自給自足で、夏でもクーラーなしで過ごすことに驚き、地域の自然や特色をとっても大切にしていると感じました。

二つ目は「学生同士の交流」です。私は知り合いがいない中で参加したので、とても不安でした。しかし「飯田りんごん」で一緒にふざけ合ったり、最終発表会のために深夜まで資料を作成したりする中で、自然と打ち解け合うことができました。みんな学生ながらしっかりとした考え方を持っていて、自分をもっと「学び」に対して貪欲でなければならないと思いました。

フィールドスタディを終えて、物事を多方面から捉えることができ、考え方のバリエーションが豊富になりました。



泊まらせていただいた農家さんと

子供達と頑張っている少年野球についてです。  
昨年4月、当時小2の息子が入った少年野球に影響を受けて、2才上の姉も入部し、我が家の娘と息子の2人が地元の少年野球クラブへお世話になるようになりました。  
私自身も、十数年前の学生時代まで野球をやっていました。  
一生懸命に練習や試合で子供達世帯が白球を追う真剣な姿を応援する事は、自分自身がやっていた野球と違った楽しみがある事に気付きました。

毎月市民の皆さんに、

1. 私の健康法
2. 感動したこと
3. 今がんばっていること
4. まちづくりへの提言

以上の項目から選んで語っていただき、次の方にバトンタッチする「リレートーク」です。次はあなたの番かも…

私は営業の仕事をしてはいますが、お客さんとの会話の中で「子供の野球が終わってしまうととても淋しい」と何回か聞きました。  
いつまで関われるかわかりませんが、頑張る子供達を家族で応援していきたいと思っています。



## 今がんばっていること

坂巻剛弘さん (三穂)

## 僕の夢 私の夢

### 将来の夢

私の将来の夢は保育士になることです。  
理由は、テレビなどで保育士が足りていないとやっていたし、私は小さい子が好きだからです。

去年の秋に職場体験をしました。そこで私は保育園へ行き、とても貴重な体験をさせてもらい、「やっぱりこの職に就きたい」と思いました。

この職に就くには、勉強をしないといけないので、これから勉強をたくさんしてなれるようにがんばりたいです。

とやま りさ  
遠山理沙さん  
(遠山中3年)



# 市役所発 ぐらしの情報



**川本人形美術館  
展示替え臨時休館**

▼期間

5月26日(火)正午～

5月29日(金)

※26日の午前中は観覧できません。

※5月30日(土)からの展示内容は「三国鼎立から秋風五丈原」です。

▼問い合わせ

川本人形美術館

☎0265(23)3594

**市・県民税特別徴収税額の決定通知書発送**

▼平成27年度の決定通知書の発送日

5月15日(金)

※給与からの特別徴収対象の方は、勤務先から決定通知書をお受け取りください。

▼特別徴収された市・県民税の6月分の納入期限

7月10日(金)

※特別徴収義務者は期限内の納入にご協力をお願いします。

▼特別徴収とは

給与などの支払者（特別徴収義務者）が、従業員（納税義務者）の毎月の給与から市・県民税を天引きし、従業員に代わって市町村へ納入している制度です。

▼問い合わせ

税務課 市民税係

内線5166・5167

**軽自動車税税率引き上げ時期の延期**

平成27年度税制改正にともない、平成27年度から予定されていた二輪車などの軽自動車税税率の引き上げが延期されました。

新税率は、平成28年度分軽自動車税から適用されます。

## 軽自動車税の税率

種 別	税 率		
	平成27年度まで	平成28年度から	
原動機付自転車	第一種 50cc以下 0.6kw以下	1,000円	2,000円
	第二種乙 50cc超 90cc以下 0.6kw超 0.8kw以下	1,200円	2,000円
	第二種甲 90cc超 125cc以下 0.8kw超	1,600円	2,400円
	ミニカー	2,500円	3,700円
軽二輪車	125cc超 250cc以下	2,400円	3,600円
雪上車		2,400円	3,600円
小型特殊自動車	農耕用作業車	1,600円	2,400円
	その他	4,700円	5,900円
二輪小型自動車	250cc超	4,000円	6,000円

広報いいだ平成26年11月1日号にてお知らせした内容から変更されましたのでご確認ください。

▼平成28年度からの税率

右表のとおり

▼問い合わせ

税務課 諸税係  
内線5142



新社会人の皆さんと、18歳から29歳までの皆さんへ

**しんきん**

# フレッシュ

## 給与振込キャンペーン2015

期間：2/23日 ▶ 6/30日

キャンペーン期間中、当金庫に新たに給与振込をご指定いただき、本キャンペーンにご応募頂いた方全員に

**1,000円分** VJAギフトカードを  
もれなく **プレゼント!**

◆応募方法  
期間中に、下記のいずれかの方法によりご応募ください。  
①WEBからのご応募  
②最寄りの飯田信用金庫窓口へのお申し付け  
③渉外担当者へのお申し付け。

**IIDA SHINKIN BANK**  
飯田信用金庫

## 軽自動車税の減免

### ▼対象となる方

○平成27年4月1日現在、身体障害者手帳または戦傷病者手帳をお持ちの方で、障害の程度が要件に該当される方

○療育手帳をお持ちの方で総合判定Aに該当する方  
○精神障害者保健福祉手帳をお持ちの方で1級に該当する方

※減免を受けることができるのは、1人につき1台までです。また、普通自動車税の減免や障害者タクシー利用券の交付を受けている方は、対象になりません。

○公益のために専用される軽自動車をお持ちの団体  
※詳しくはお問い合わせください。

### ▼対象車両

対象者本人が所有する軽自動車

※対象者が18歳未満または療育手帳もしくは精神障害者保健福祉手帳をお持ちの場合は、生計を同じくする方が所有し、常に対象者のために使用する軽自動車。

### ▼減免額

該当車両の税額

### ▼申請方法

納税通知書、身体障害者手帳（戦傷病者手帳、療育手帳、精神障害者保健福祉手帳）、運転免許証、車検証、印鑑を持参し、税務課または各自治振興センター（橋北、橋南、羽場、丸山、東野地区を除く）で申請してください。

### ※その他

※公益のために専用される軽自動車の申請方法は、お問い合わせください。  
▼申請期限 5月25日（月）  
※申請期限が過ぎると、今年度の減免は受けられません。  
▼その他  
災害により、所有の軽自動車などに損害を受けた場合や、生活保護法の規定による生活扶助を受けることとなったときも、

### 減免の対象となります。

税務課 諸税係  
内線5142

### 公益のため直接専用する固定資産税の減免

### ▼対象となる要件

公園、ゲートボール場、マレットゴルフ場、集会施設（用地）などに利用され、まちづくり委員会、自治会、区、地区公民館などが所有する、または、所有者がまちづくり委員会などに無償で貸与している土地、家屋。

### ▼期間

減免要件に該当している期間

### ▼減免額

該当部分の税額

### ▼申請方法

納税通知書、無償貸与であることを証明する書類（契約書、印鑑を持参し、税務課または各自治振興センター（橋南、橋北、羽場、丸山、東野は除く）で申請してください。  
※りんご庁舎市民証明コーナーでは受付できません。

### ▼申請期限

5月25日（月）

※納期限の7日前が申請期限です。年度の途中で申請する場合は、納期限が来ていない税額のみ対象となり、すでに納期限が過ぎている税額は減免の対象となりません。

### ▼その他

災害により固定資産が被害を受けた場合や、納税義務者が生活保護法の規定による公私の扶助を受けている場合なども固定資産税減免の対象となります。

### ▼問い合わせ

税務課 資産税土地係  
内線5171〜5174  
税務課 資産税家屋係  
内線5175〜5178

### 胸部レントゲン検診のお知らせ

今年度65歳以上になる方を対象に**6月5日（金）**まで実施しています。申し込みの必要はありません。詳細は組合回覧、飯田市ウェブサイトなどでご確認ください。

●問い合わせ 保健課（りんご庁舎）内線5308

広告欄

信濃毎日新聞

## 暮らしに 仕事に 役立つ信毎

地域の話から世界のニュースまで一紙で分かる

県内の経済記事 たっぷり詳しく  
生活防衛 豊富なチラシでお得情報

ライフスタイルを彩る  
週刊いい日は木曜日



■ 信毎Web <http://www.shinmai.co.jp/>

購読のお申し込みは **0120-81-4341** 又は **最寄りの信毎販売店へ**

### 狂犬病予防注射と 犬の新規登録

今年度最後となる狂犬病  
予防注射（集合接種）を行  
います。4月に実施した予  
防注射を受けていない方は、  
日程を確認して必ず受けて  
ください。また、犬の登録  
がお済みでない方は、必ず  
新規登録をお願いします。

#### ▼狂犬病予防注射

○対象

生後91日を経過した飼い  
犬（家の中で飼っている  
犬も含む。）

※健康に異常がある場合や  
過去に異常を起こしたこ

このある犬は、動物病院  
で受けてください。

○料金 3500円

※釣り銭のいらぬようご  
協力ください。

※動物病院での接種は、  
1000円加算です。

○持ち物 登録済みの犬の  
飼い主に郵送したはがき

#### ▼犬の新規登録

○対象

生後91日を経過した犬

○料金

登録のみ 3000円  
登録と注射 6500円

#### ▼問い合わせ

環境課 環境衛生係  
内線5242

### 犬の登録と狂犬病予防注射日程（第二次）

月・日	地区	場所	時間
5月26日 (火)	龍江	龍江自治振興センター	8:50~9:00
	上郷	上郷図書館駐車場	9:30~9:45
	座光寺	座光寺自治振興センター	10:00~10:10
	鼎	鼎公民館駐車場	10:30~10:45
	竜丘	竜丘自治振興センター	11:05~11:15
	伊賀良	伊賀良自治振興センター	11:40~12:00
5月27日 (水)	下久堅	旧下久堅自治振興センター	8:50~9:00
	上久堅	上久堅自治振興センター	9:15~9:25
	千代	千代自治振興センター	9:40~9:50
	川路	川路自治振興センター	10:10~10:20
	三穂	三穂自治振興センター	10:30~10:40
	山本	山本自治振興センター	10:55~11:10
	松尾	松尾自治振興センター	11:30~12:00
6月14日 (日)	全市	飯田市役所正面駐車場	13:00~13:45
		松尾自治振興センター	14:15~14:45

### 新庁舎市民見学会

新庁舎の機能や設備を皆  
さまに知っていただくため  
見学会を開催します。

▼日時 5月17日(日)

午前10時、午後1時

※事前申込は不要です。各  
時間の開始前に新庁舎玄  
関にお集まりください。

#### ▼問い合わせ

庁舎整備推進課  
内線3131

### 民生委員・児童委員は 身近な相談相手です

民生委員・児童委員は、  
厚生労働大臣から委嘱され  
た非常勤の地方公務員です。  
それぞれの担当地域で、誰  
もが安心して生活できる地  
域づくりのために日々活動  
しています。

地域の皆さんの医療や介  
護の悩み、妊娠や子育ての  
不安、失業や経済的困窮に  
よる生活上の心配ごとなど、  
さまざまな相談に応じます。  
相談内容に応じて、必要  
な支援が受けられるよう、  
専門機関とのつなぎ役にな

ります。

守秘義務があり、相談内  
容や個人の秘密を守ります。  
また、自らも地域住民の一  
員として、誰もが安心して  
住み続けられる地域づく  
りのため、地域住民や関係  
機関・団体などと協力して  
地域福祉充実のための取り  
組みを進めています。

#### ▼主な相談内容

○在宅高齢者の相談や母子  
寮への入所が好ましい母  
子世帯の相談など、福祉  
を必要としたときの福祉  
事務所への連絡調整

○病氣・失業などで収入が  
途絶え、生活ができなく  
なってしまった家庭への  
助言、福祉事務所への連  
絡調整

○生活保護家庭への自立更  
生の手助け

○保護者のいない児童を発  
見したときの関係諸機関  
への連絡  
○障がいのある人の自立の  
手助けなど

#### ▼問い合わせ

福祉課  
内線5711

特許 特許番号 137037号 飯田市環境配慮型製品「ぐりいいだ」 認定番号031号

オリジナル  
商品

本体・消費税  
申請料込

# 雨水貯留タンク

120ℓ **32,000円**

飯田市の補助金、27年度も  
継続となりました。

金属屋根・雨桶取り替え・雪止め金具

パナソニック、タニタ 他、  
取り扱っております

## (有) 櫛原板金工業

飯田市上郷黒田3662-1  
☎0265-23-5548

広告欄

## 環境ジャーナリスト 村上敦さん講演会

自然エネルギーの普及で世界の最先端に行くドイツの取り組みに学び、自然エネルギービジネスを広めるヒントが得られる講演会を企画しました。

▼日時 6月1日(月)

午後2時～4時

▼場所 飯田商工会館1階  
商店街交流ホール

※駐車場は、美術博物館駐車場(50台まで)をご利用ください。

▼講師 村上敦さん

(ドイツ在住の環境ジャーナリスト、環境コンサルタント)

▼テーマ

自然エネルギーで地域経済を元気に！ドイツの挑戦から

▼申込方法

当日参加可ですが事前に電話で申し込みください。  
▼申し込み・問い合わせ

南信州自然エネルギー普及協議会事務局(NPO)  
南信州おひさまま進歩)

☎0265(24)4821

## 事業構想大学院大学 飯田市プロジェクト研究

### 飯田独自の事業構想をうみだす — 飯田から事業構想家10人を募集します —

この度飯田市は、事業構想大学院大学と連携し、事業構想力を持った人材を育成するプロジェクト研究を実施します。この飯田が、将来にわたり人々を惹きつける魅力や可能性にあふれたまちであるために、必要なものはなんでしょうか？その源泉は、皆さんの「想い」や「アイデア」です。そして、その「想い」や「アイデア」が、現実のものになることが必要です。これからの地域・社会は、常に新しい発想や挑戦が求められています。起業、二次的創業、新製品の開発、新規分野の開拓、地域活性化など、新たな可能性に挑戦しようとしている皆さん、このプロジェクト研究を通じて「これからの未来をつくる事業構想」を実現してみませんか？  
※プロジェクト研究員の募集要項、カリキュラム、日程・内容、応募方法等は、飯田市のウェブサイトをご覧ください。

事業構想とは、アイデアを生み、実現可能な計画へと発展させ、計画的に新しい仕組みをつくり動かすことです。  
事業構想大学院大学(東京・南青山)は、事業構想を考え構築する人材を育成する創造性を重視した、従来の枠を越えた新しい社会人向け大学院です。  
事業構想大学院大学の教育課程の要諦を用いた「プロジェクト研究」として1年間取り組みます。

- 募集人員 10名
- 期間 平成27年6月～28年2月(月2回程度)
- 開催地 ①飯田市内  
②事業構想大学院大学(東京・青山/年3回程度)  
③県外へのフィールドワーク(1泊2日)
- 対象者 ・飯田市在住者または在勤者  
・ビジネス経験3年以上有する方  
・下記いずれかの立場で、自身のアイデアや構想を実現させたいという強い思いや志のある方  
①企業の新規事業担当者  
②事業承継(予定)者  
③地域活性化を志す方  
④起業を目指す方
- 参加費 年額12万円(プロジェクト研究費の1割)  
(交通費、宿泊費等は各自負担)
- 応募締切 平成27年5月29日(金)当日消印有効
- 応募選考 平成27年6月7日(日)飯田市内にて面接を実施します。

### 募集説明会

飯田市プロジェクト研究の内容をくわしくご説明します。興味・関心のある方はぜひご参加ください。

▼日時 平成27年5月17日(日)  
14:00～15:30

▼場所 飯田市役所 301号会議室



お問合せ 飯田市役所総合政策部企画課 大学・三遠南信連携係  
申込先 〒395-8501 長野県飯田市大久保町2534  
電話:0265-22-4511(内線:2223・2224)

メール: ikikaku@city.iida.nagano.jp  
飯田市のホームページ: <http://www.city.iida.lg.jp/>  
事業構想大学院大学に関する情報: <http://www.mpd.ac.jp/>

## 広告欄

### 『高速乗合タクシー』飯田 ⇄ 松本便

南信州広域タクシー TEL(0265) 28-2828

毎日1往復(年中無休) <前日までにご予約下さい>

飯田⇄松本								
飯田駅	伊賀良	中央道上飯田	中央道高森	中央道松川	一之瀬臨時	相澤病院	信大病院	
7:20 発	7:32 発	7:38 発	7:42 発	7:47 発	8:40 着	8:50 着	9:00 着	
松本⇄飯田								
信大病院	相澤病院	一之瀬臨時	中央道松川	中央道高森	中央道上飯田	伊賀良	飯田駅	
13:30 発	13:40 発	13:50 発	14:43 着	14:48 着	14:52 着	14:58 着	15:10 着	
運賃=飯田駅・伊賀良・上飯田⇄松本間 3,600円 ◇高森・松川⇄松本間 3,400円								

## 「広報いいだ」に 広告を掲載しませんか

広告掲載料金 ※1回の掲載当たり

- ★縦50mm × 横180mm …… 25,000円
- ★縦50mm × 横89mm …… 14,000円

※申込方法など詳細は  
お問い合わせいただくか  
市ウェブサイトをご  
覧ください。

■申し込み・問い合わせ/広報情報課 広報広聴係 内線2316

### 就職支援セミナー

あいさつや身だしなみ、言葉遣い、立ち居振る舞いなどの基本的なマナーのほか、信頼や好感を得られる表現を身に付けることで気持ちの通ったマナーを実践し、就職活動はもちろん、職場に入ってからもお役立っていただけることを目的として行います。

なお、このセミナーは、ジョブカフェ信州との共催で開催します。

#### ▼日時

5月22日(金)

午後1時30分～4時

受付午後1時20分

#### ▼場所

りんご庁舎3階会議室

#### ▼テーマ

就職に役立つマナー講座

#### ▼講師

折山旭さん

(ジョブカフェ信州キャリア・コンサルタント)

#### ▼定員

15人(申込順)

#### ▼申込締切

5月20日(水)

#### ▼申込方法

電話で申し込みください。

#### ▼申し込み・問い合わせ

ジョブカフェいいだ

(飯田市産業振興課内)

内線3514

### 飯田りんごん踊り指導者募集

#### 踊り指導者募集

毎年8月に開催される飯田りんごんに参加する団体などから、踊り方を教えてほしいと依頼された際の指導者を募集します。

なお、希望される方は次の指導者講習会に参加してください。

#### ▼日時

6月8日(月)

午後7時～9時30分

#### ▼場所

鼎公民館3階

#### ▼内容

りんごんの歴史についての講義および指導のしかたについての実技

#### ▼申込方法

前日までに電話でお申し込みください。

#### ▼申し込み・問い合わせ

観光課

内線4665

手ぬぐい代の一部を東日本大震災の被災者への復興支援金とさせていただきます。

## 飯田の熱い夏を一緒に演出してみませんか

### りんごん踊り

目指せりんごん大賞!! 部門賞!!

【りんごん大賞】みんな揃って美しい正調踊り!!

【アレンジ部門】正調踊りをベースとしたアレンジ踊りを披露!!

【コスチューム部門】工夫した衣装...でも、しっかり正調踊り!!

◆時間/午後7時～8時45分(予定)

◆募集締切/6月5日(金)

### ふれあいアップルタウン2015

昼間の歩行者天国の時間から、多くのみなさんが楽しめるまつりとなるように、熱いパフォーマンスとして発表いただける団体を募集します。

◆時間/午前11時～午後6時(予定)

◆募集締切/6月5日(金)

### りんごん写真コンテスト

りんごんの一瞬を見逃すことなく、多くの皆さんから作品を募集します。

◆募集締切/9月1日(火)

◆内容/昼間の部、  
りんごん踊りの部

### メッセージ花火

夜空をあざやかに彩る花火にメッセージを添えて打ち上げます。

◆募集締切/6月5日(金)

◆花火寄付/一口5,000円(3寸一発)

全戸配布のパンフレットに番付とメッセージを掲載します。

#### 応募方法

参加を希望する方は、所定の申込用紙により、飯田まつり協議会事務局まで提出してください。なお、用紙につきましては、市ウェブサイトのイベント情報に掲載します。

#### 募集!

飯田りんごんを企画・運営するりんごん市民事務局(ボランティア)も募集中です。

第34回

飯田りんごん

参加者募集

開催日

8月8日(土)

#### 応募・問い合わせ

### 飯田まつり協議会事務局(観光課内)

〒395-0044 飯田市本町1-2 まちなかインフォメーションセンター

☎ 0265(22)4852(直通) FAX 0265(22)4567

✉ ii-maturi@city.iida.nagano.jp

## 古文書入門講座 「はじめてよむ古文書」

6月から初心者の方を対象にした古文書入門講座を開講します。基本的な語句からはじめて、いろいろな文書が読めるようにしていきます。

### ▼日時(第1回)

6月13日(土)

午前10時～11時30分

※以降、毎月第2土曜日全10回予定

### ▼場所

歴史研究所研修室

### ▼講師

伊坪達郎(調査研究員)

### ▼定員

20人

### ▼申込方法

事前に電話かFAXでお申し込みください。

### ▼申し込み・問い合わせ

歴史研究所

☎0265(53)4670

FAX0265(21)1173

**市のウェブサイトをご覧ください**

http://www.city.jida.lg.jp/



## 相談

### 成年後見制度 土曜個別相談会

成年後見制度とは、認知症や知的障がい、精神障がいなどによって物事を判断する能力が十分でない方(本人)に援助者を選び、本人の権利を守るための制度です。

成年後見制度の利用に関する相談をお受けします。

### ▼日時

5月23日(土)

午前9時～正午

### ▼場所

いいだ成年後見支援センター

ター1(銀座3丁目7銀座堀端ビル2階)

### ▼相談対応

いいだ成年後見支援センター職員

### ▼相談料

無料

### ▼申し込み・問い合わせ

いいだ成年後見支援センター

☎0265(53)3187

## 各種相談所

相談は無料、秘密は厳守します。

相談名	日時	場所	問い合わせ	相談名	日時	場所	問い合わせ		
行政相談	6月9日(火) 13:00～16:00	市役所A棟1階	総務文書課 内線2111	消費者相談 (多重債務相談を含む)	毎週月～金曜日 8:30～17:15	市役所A棟2階	男女共同参画課 内線 5455		
外国語相談	ポルトガル語 毎週火・木曜日 13:00～17:00	市役所A棟1階 (外国人相談窓口)	男女共同参画課 内線 5453	心配ごと相談	一般相談	毎週月～金曜日 8:30～17:30	さんとびあ飯田	社会福祉協議会 ☎0265(53)3180 (受付順)	
	タガログ語 英 語				毎週木・金曜日 13:00～17:00	特別相談 (法律的)			毎週火曜日 13:00～16:00 受付 15:00まで
	中国語				毎週月・火・木・金曜日 13:00～17:00	法律相談 (係争中のものは除く)			毎月第2金曜日 13:00～17:00
女性の相談	悩みごと	市役所A棟1階	子育て支援課 内線 5739	結婚相談	休日	毎月第2,3日曜日 13:30～16:30 受付15:30まで	さんとびあ飯田 ※本人の相談が原則 ※本人確認ができる書類と写真1枚が必要	社会福祉協議会 ☎0265(53)3182	
	法律相談	5月19日(火) 13:30～16:30	市役所A棟2階		平日	毎週月～金曜日 (祝日は休み) 8:30～17:30			
教育相談	毎週月～金曜日 8:30～17:00	市役所A棟3階	教育相談室 内線 3721	障がいのある方 または ご家族の相談	毎週月～金曜日 (祝日は休み) 8:30～17:30	さんとびあ飯田	飯伊圏域障がい者 総合支援センター ☎0265(24)3182		
教育相談 (発達・就学相談)	毎週月～金曜日 8:30～17:15	りんご庁舎2階	子育て支援課 内線 5342	生活や就労などの 総合的な相談	毎週月～金曜日 9:30～17:00	まいさぼ飯田	まいさぼ飯田 ☎0265(49)8830		
家庭児童相談	毎週月～金曜日 8:30～17:15	りんご庁舎2階	子育て支援課 内線 5302	高齢者の介護 予防や生活の 相談	毎週月～金曜日 8:30～17:30	いいだ地域包括支援センター かわじ地域包括支援センター かなえ地域包括支援センター 南信濃地域包括支援センター	☎0265(56)1595 ☎0265(27)6052 ☎0265(28)2361 ☎0260(34)1066		
こころの相談日	5月25日(月) 6月8日(月) 13:30～、15:00～	りんご庁舎3階	保健課保健指導係 内線 5306 (予約制)	成年後見相談		いいだ成年後見支援センター	☎0265(53)3187		
ジョブカフェいいだ 若年者就業相談	毎週月～金曜日 8:30～17:00 受付 15:30まで	市役所A棟3階 (産業振興課内)	ジョブカフェいいだ 内線 3514 (予約制)	認知症の方や 家族の相談・交流	毎月第2・4木曜日 10:00～12:00	さんとびあ飯田 (ほっとカフェわたの実)	社会福祉協議会 ☎0265(53)3180		
中小企業経営者のための 経営悩み相談	毎月第4木曜日 12:30～15:00	飯田商工会議所 (常盤町41)	飯田商工会議所 ☎0265(24)1500 (予約制・無料)						
巡回労働相談	毎月第3水曜日 10:30～15:30	飯田勤労者 福祉センター	産業振興課 ☎0265(53)6078 南信労政事務所 ☎0265(76)6833						

市長の留守番電話 ☎0265(23)8181

市民の皆さんのご意見ご相談をいつでもお受けします。

# 飯田市国民健康保険加入者の皆さんへ

## ① 特定健診のお知らせ

●問い合わせ／保健課 健康推進係 内線5514

生活習慣病は自覚症状がなく進行することが多いため早期に発見・予防のためには  
毎年の健診が欠かせません。年に1度は必ず健診を受けましょう。

### 40～74歳の方

平成27年4月1日現在、飯田市国民健康保険に加入しており、今年度1年間継続加入される方で平成28年3月末までに40～74歳になる方。

※対象者には、5月末から6月に特定健診受診券・問診票を郵送します。

対象	健診方法(費用)	日程	健診方法の変更について
40～64歳	集団健診 (2,000円)	右表のとおり	医療機関で受ける個別健診を希望される方は、個別健診受診券を交付しますので5月11日までに保健課へご連絡ください。
65～74歳	個別健診 (2,500円)	6～10月実施	集団健診を希望される方は、右表の日程で受診してください。

※飯田市国民健康保険に加入しており、平成28年3月末までに75歳になる方は、誕生日の前日までは特定健診が受けられますのでお問い合わせください。

※平成27年4月2日以降に加入された方で、健診を希望される方は申し込みください。

### 39歳以下の方

昭和51年4月1日以降生まれで国保に加入されている方

※健診を希望される方は申し込みください。申込者に集団健診の実施通知、問診票を郵送します。

**日程・会場** 特定健診と同様 (右表)

**費用** 3,500円

### 集団健診 日程・会場

受付時間／午前8時～9時45分

日程	会場
6月1日(月)	上久堅公民館
6月2日(火)・3日(水)	下久堅公民館
6月4日(木)・5日(金)	千代公民館
6月8日(月)・9日(火)・10日(水)・11日(木)	松尾公民館
6月12日(金)・15日(月)	龍江公民館
6月16日(火)・17日(水)	座光寺公民館
6月18日(木)・19日(金)・22日(月)・23日(火)・24日(水)	上郷公民館
6月25日(木)・26日(金)	南信濃地域交流センター
6月26日(金) 午後1時～1時30分受付	上村保健センター
6月29日(月)・30日(火)・7月1日(水)・2日(木)・3日(金)	伊賀良公民館
7月6日(月)・7日(火)	山本公民館
7月8日(水)	三穂公民館
7月9日(木)	川路公民館
7月10日(金)・13日(月)・14日(火)・15日(水)	鼎保健センター
7月16日(木)・17日(金)・21日(火)	竜丘公民館
7月18日(土)・22日(水)・23日(木)・24日(金)・27日(月)・28日(火)・29日(水)・30日(木)・31日(金)	中部公衆医学研究所

※6月23日(火)・7月15日(水)・22日(水)は午後健診もあります。  
(受付時間：午後1時15分～3時)

## ② 歯科健診助成のお知らせ

●問い合わせ／保健課 国保係 内線5522

歯周病やむし歯の早期発見・早期治療を目的に、  
歯科健診の助成を行います。ぜひ、歯と口腔の健康  
保持増進にお役立てください。

### 対象者・助成内容

◎対象者／20～64歳の方

◎自己負担額／1,000円

年1回、歯科健診料6,480円(以内)について、5,480円(以内)を限度として助成。

### 申し込み・受診方法

歯科健診を希望される方は、保健課国保係まで申し込みください。申込者に歯科健診受診券、ご案内等を郵送します。

指定医療機関に予約して、歯科健診受診券と国民健康保険被保険者証を窓口で提示し、受診してください。

**実施期間** 平成28年2月29日まで

### 健診項目

- ▶ 歯および歯周組織の検査  
(むし歯や歯周病のチェック)
- ▶ 顎の関節、口の粘膜、咬合(かみあわせ)の検査
- ▶ X線検査による歯や骨の検査
- ▶ 口腔清掃状態の検査  
(口の中の清潔度、  
歯みがきの状況をチェック)
- ▶ 健診所見に基づく口腔衛生指導



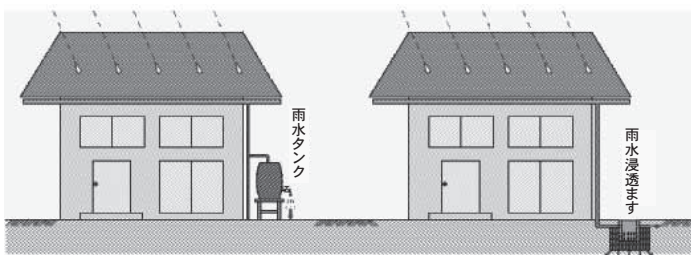


# 雨水貯留浸透施設設置に補助金をご利用ください。

屋根に降った雨水を地下に浸透させたり、雨水タンクにためて雑用水に利用することは、湧水を増やし、川や池の水をきれいにし、水害の防止にも効果があります。

- 雨水タンクに貯めた水は飲料水としては用いることができませんが、たとえば、樹木や花、菜園の水やりや夏場の打ち水、アウトドア用品や車の洗浄に利用することができます。雨水という天然資源の活用により、省エネ効果が期待できます。
- 雨水の地下浸透は河川への急激な流出をおさえ、浸水災害を未然に防ぐことができます。また地下水が増え、さらに水質が改善され川や池がきれいになります。清水や湧水が復活、増加し水辺環境が向上します。

## 雨水貯留浸透施設のイメージ



飯田市では雨水の有効な利用をめざして、新しく設置する「雨水タンクや雨水浸透ます」の設置費用の一部を補助しています。

**※必ず設置する前に、申請書と添付書類を下水道課へ提出して下さい。**

## 補助金額のめやすは…

●注意：雨水タンク・雨水浸透ます設置費用の合計補助金額は一敷地について10万円を上限とします。

### 雨水タンク（1基当り）

- ▶容量100リットル以上  
500リットル未満  
**補助対象経費の1/2  
上限25,000円**
- ▶容量500リットル以上  
**補助対象経費の1/2  
上限50,000円**



### 雨水浸透ます（1基当り）

- ▶規格飯田市の  
標準規格以上  
**補助対象経費の  
1/2  
上限25,000円**



※雨水浸透ますとは、住宅地などに降った雨水を地面へと浸透させることのできる設備のことです。



※雨水タンクとは、雨水を貯める容器のこと。  
屋根に降った雨水を、雨どいを通じて集めて貯めるというものです。

## 補助金交付申請のながれは？

## 設置工事をする前に申請をお願いします。

- 1 申請書を提出してください。  
添付書類：位置図（住宅地図等）、構造図、見積書の写し（自分で購入・設置の場合は領収書の写し）
- 2 申請書類等を審査し、現地調査等のうえ交付の判定をします。  
市から交付決定通知書が届きましたら設置工事をしてください。

- 3 設置工事が完了しましたら、実績報告書、請求書、協定書（2部）を提出してください。  
添付書類：設置箇所がわかる図面（建物のどこに？）、工事前と工事後の写真、領収書の写し
- 4 報告書に基づき審査・判定をし、市から確定通知書をお送りします。
- 5 確定後、補助金請求書に基づき、補助金を口座に振り込みます。

●問い合わせ／上下水道局 下水道課（内線5289）

URL <http://www.city.iida.lg.jp/soshiki/18/info-41.html>



# 18th TOUR OF JAPAN ツアー・オブ・ジャパン 南信州ステージ

5/21(木)

日本最大級の国際公認レース「ツアー・オブ・ジャパン」。中でもこの「南信州ステージ」は、標高差の大きな山岳コースが特徴であり、地域を挙げての応援・沿道での観戦スタイルも評価されています。10回目の開催となる今年の南信州ステージには、どんなドラマが待っているのでしょうか。

■問い合わせ 観光課 ☎ 0265 (22) 4852

## 南信州ステージの概要

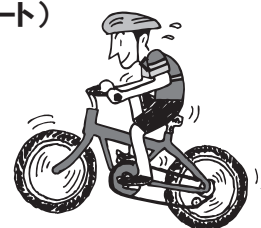
南信州ステージは、JR飯田駅前をスタート(9:15)してパレード走行した後、下久堅周回コースを10周、松尾総合運動場のフィニッシュ(13:50ころ)まで、全長123.6kmを走ります。「本場欧州に匹敵する」と言われる山岳コースです。

## ここが見どころ

ツアー・オブ・ジャパンでは、各チーム上位3人の合計タイムで競うチーム戦と、一人ひとりのタイムやポイントで競う個人戦が同時に行われます。(今年は海外8チーム、国内9チーム、総勢102選手が参加)

★今大会はスタート時間が30分遅くなります。  
(飯田駅前9:15スタート)

★レースの周回数が  
前回大会までの  
12周から10周に  
なります。



※コース・交通規制など詳細はチラシをご覧ください。

## TOUR OF JAPAN(ツアー・オブ・ジャパン)とは

1982年から1995年まで開催された「国際サイクルロードレース」を継承する国内最大規模の自転車レース。1996年にUCI(国際自転車競技連合)にステージレースとして公認されたことを機に現在の名称になりました。2013年の第16回大会からレースクラスが2.1にアップしたことにより、海外のUCIプロチームが参戦可能となり、よりハイレベルな競技展開が期待されます。「ツアー・オブ・ジャパン」は、日本国内で行われるロードレースとしては、都府県をまたぐ唯一のステージレースです。

## ステージレースとは

街から街へと闘いの舞台を変えながら争われる自転車の長距離競技で、代表格は世界最大の自転車レース「ツール・ド・フランス」。順位は各ステージの総合時間の合計により決定し、全ステージを完走しなければ最終順位を得ることができません。参加単位は「チーム」であり、チームのエースを個人総合優勝に導くためにも、チームプレイが重要な要素となります。

## 5/21 市民バス・路線バスなど運行変更のお知らせ

市民バス	循環線 (左回り)	8:58 飯田病院前発 ○飯田駅前(9:00)を高安外科医院前に移動します ○中央通り3丁目(9:01)、中央通り1丁目(9:02)には止まりません
	循環線 (右回り)	8:28 飯田病院前発 ○中央通り1丁目(9:14)、中央通り3丁目(9:15)には止まりません ○飯田駅前(9:20)をメナード化粧品付近に移動します
路線バス	駒場線 (市立病院経由)	7:40 曾山入口発 ○飯田駅前(8:43)を一茶堂付近へ移動します
	駒場線	8:10 曾山入口発 ○飯田駅前(8:45)を紅谷洋菓子店付近に移動します
	阿島線 (右回り)	12:18 飯田病院前発 ○ほっ湯アップルには止まりません
	遠山郷線	8:55 かぐらの湯発 ○北原には止まりません
高速バス	新宿線 名古屋線	9:04 飯田駅前発(新宿線) 7:00 名古屋BC発(名古屋線) 8:54 飯田駅前 ○飯田駅前を高安外科医院前へ移動します
乗合タクシー	竜東線	10:00 上久堅上エリア発 飯田行き 11:00、13:00 飯田病院前・飯田駅前発 上久堅行き ○下久堅南エリア、知久平エリア、上虎エリア、下虎エリア、ほっ湯アップルには止まりません

▶ 問い合わせ  
●市民バスについて……………リニア推進課 内線 3322  
●高速バスについて……………信南交通 ☎ 0265 (24) 0005  
●乗合タクシーについて……………アップルキャブ ☎ 0265 (28) 2828



この事業は、競輪の補助金を受けて実施します。

<http://ringring-keirin.jp>

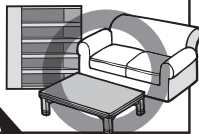


## 粗大ごみの戸別収集を行います

一般家庭から排出される粗大ごみの処分にあたり、「ごみ集積所に出せない大きさで直接搬入先にも運べない」といった事情でお困りの方は、市が行う戸別収集(有料)をご利用ください。

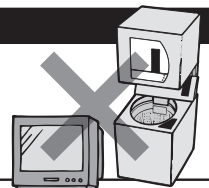
### 対象になるもの

応接セット、机、本棚、大型ステレオ、大型健康器具 など



### 対象にならないもの

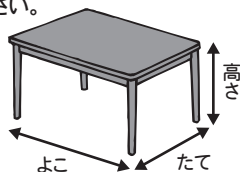
- ◆冷蔵庫、冷凍庫、エアコン、テレビ、衣類乾燥機、洗濯機、パソコン、スプリング入りマットレス、スプリング入りソファー  
※これらの回収はお問い合わせください
- ◆農業用や事務用など事業系のもの ◆焼却炉



対象になるものでも収集場所は、2トントラックが入れる場所とします。2トントラックが入れる場所まで粗大ごみを出していただくようお願いします。

### ■申込方法

回収を希望する粗大ごみの3辺(たて、よこ、高さ)を測って記録します。その数値と、右表による手数料をお持ちになって対象地区の自治振興センター、市役所環境課窓口でお申し込みください。



たて、よこ、高さの合計	手数料合計
150cm未満	1,150円
150cm以上 200cm未満	1,800円
200cm以上 250cm未満	2,450円
250cm以上 300cm未満	3,100円
300cm以上 350cm未満	3,750円
350cm以上 400cm未満	4,400円
400cm以上 450cm未満	5,050円
450cm以上 500cm未満	5,700円
500cm以上	収集しません

※手数料には、ごみ処理費用負担分が含まれています。

■受付時間 午前8時30分～午後5時15分

■申込受付期間 (土・日・祝日を除く)

受付期間	対象地区
6月1日(月)～8日(月)	橋北、橋南、羽場、丸山、東野、松尾、下久堅、上久堅、鼎、上村、南信濃
7月1日(水)～8日(水)	山本、伊賀良
8月3日(月)～10日(月)	座光寺、上郷、千代、龍江、竜丘、川路、三穂

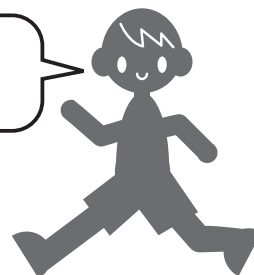
※収集は、申込受付月の下旬になります。収集日時は、後日、収集業者から申込者へ直接ご連絡します。

■問い合わせ 環境課 廃棄物対策係 内線5244

## 5月はウォーキング推進月間です。



ウォーキングに最適のシーズンとなりました。ご家族やご友人と新緑萌える初夏の飯田路を歩きましょう!!



### ☆ 6月～9月のウォーキング関連行事予定 ☆

事業名称	実施予定日	問い合わせ
第30回橋南ウォークラリー大会	6月7日(日)	橋南公民館 ☎0265(24)0327
ふるさと探検	7月11日(土)	龍江公民館 ☎0265(27)3004
ふるさとゲームウォーキング ～三日市場の巻～	9月6日(日)	伊賀良公民館 ☎0265(25)7311
地域を知る会	9月27日(日)	上郷公民館 ☎0265(24)7744

### ☆ 定期開催のウォーキング行事 ☆

団体名・行事名	実施日予定日	集合場所	問い合わせ先
サンデーウォーキング	毎週日曜日	羽場 セントラルパーク	代表 清水 亮 ☎080(5144)4343
モーニング・ウォーク	毎月第2日曜日	りんご並木三連蔵前	代表 今村光利 ☎090(4822)0135
Walking Wave IIDA	毎月第3日曜日	飯田文化会館前	代表 吉沢秀明 ☎090(2452)6007
龍江ウォーキング	毎月第3日曜日	問い合わせ先へご確認ください。	龍江自治振興センター ☎0265(27)3004
竜丘歩こう会	問い合わせ先へご確認ください。		代表 原田忠治 ☎090(1414)1410

※内容は変更の可能性があります。詳細は問い合わせ先にてご確認ください。

### ウォーキング 関連情報

現在、ウォーキングスタンプラリー認定行事を募集しています。詳細は飯田市公式ウェブサイトをご覧ください。

ウォーキングスタンプラリー

検索

平成27年度 年度途中からのご参加もお受けしております。

# 子どもの本に関する講座会員募集

申し込み・問い合わせ

上郷図書館

☎0265(52)2551

FAX 0265(52)2574

## こどもの本の会

子どもの心の成長にとって本が果たす役割とは何か、そして本の楽しみとはどのようなものなのか。絵本から幼年童話、児童文学まで、テキストを読み合いながら一緒に考えてみませんか。毎回、職員による読みきかせの実演や本の紹介もあります。



テキスト：『物語が生きる力を育てる』 脇明子/著

**日時** 5月～平成28年3月  
年10回（8月はお休み）  
毎月第2木曜日  
午前10時15分～正午頃  
※第1回は5月14日です

**会場** 上郷図書館2階視聴覚室

**費用** テキスト代 1,800円＋消費税



## えほんの会

乳幼児期の子どもにはどんな絵本を読んであげたらよいのでしょうか。絵本の役割とは何でしょうか。親子で絵本やわらべうたを楽しみながら、絵本の力、ことばの力について考えます。テキストの読み合わせとおはなし会をします。



テキスト：『絵本が目をさますとき』 長谷川摂子/著

**日時** 5月～平成28年3月  
年10回（8月はお休み）  
毎月第3木曜日  
午前10時30分～11時30分頃  
※第1回は5月21日です

**会場** 上郷図書館2階視聴覚室

**費用** テキスト代 1,500円＋消費税



## 人形劇の掲示板



### 人形劇を上演したい人のための人形劇公演 人形劇団京芸

日時：5月9日(土) 13:30開演 会場：松尾公民館  
観劇料：大人800円／子ども500円

### 人形劇「人魚姫」展

開催中（～5月25日(月)） 会場：川本喜八郎人形美術館  
◎3月に飯田人形劇場で上演した「人魚姫」の人形や映像、製作期間中の写真などを展示。

### 人形劇の相談所

日時：5月19日(火)～6月23日(火)（毎週火曜日 16:00～）  
会場：飯田文化会館工作室 ※要予約

### 三人遣い体験ワークショップ

日時：6月6日(土) 午後 会場：川本喜八郎人形美術館前  
◎今田人形座を講師に伝統人形芝居の操演方法「三人遣い」を体験。  
※予約不要、どなたでもご参加いただけます。

### 人形劇 in 竹宵祭り

日時：6月6日(土) 会場：川本喜八郎人形美術館前  
演目：①ましゅ&Keiのクラウンパフォーマンス  
②江戸の灯りで楽しむ人形芝居

### ★初級人形劇講座参加者募集

期間：5月14日(木)～9月 ※週1回程度  
◎いいだ人形劇センターのスタッフと一緒に人形劇づくりに取り組みます。

### ★沢則行のフィギュアシアター・ワークショップ

期間：5月25日(月)～8月(予定)  
◎今年は、昨年実施したデザインコース提案作品の舞台化や巨大人形劇に取り組みます。  
役者・美術スタッフとして参加したい方を大募集！（経験者向け）

◆詳しくは、いいだ人形劇センターにお問い合わせください。  
☎050(3583)3594

募  
集

### ■申し込み・問い合わせ

NPO法人いいだ人形劇センター ☎050(3583)3594  
または 飯田文化会館 ☎0265(23)3552



りんご並木のエコハウス

りんご並木のエコハウスで時を過ごし  
快適さ、心地よさを体感してください。

申し込み・  
問い合わせ

りんご並木のエコハウス(本町2-30)  
電話 050-3583-1583  
(受付時間 9:00~17:00 月曜定休)

## りんご並木のエコカフェ Info

5月1日(金)より申し込み受付開始します

\* 5月のエコカフェ \*

★定員/各10人程度

※持ち物など詳細はお問い合わせください。

### ★おふくろの味で家族だんらん! 地元の野菜でおやき作り

日時:5月12日(火)

①10:00~12:00  
②13:00~15:00

講師:斎藤淑子さん

参加費:800円

持ち物:エプロン・三角巾



### ★家庭でできる素朴なおやつ! 生キャラメルを作ろう

日時:5月14日(木) 10:00~12:00

講師:木下順子さん

参加費:300円

持ち物:エプロン



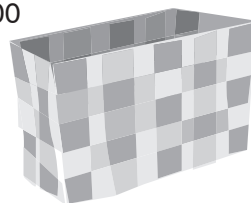
### ★話題のエコクラフト手芸体験! クラフトテープでかご作り

日時:5月19日(火) 10:00~12:00

講師:志水直子さん

参加費:500円

持ち物:はさみ、  
洗濯ばさみ10個



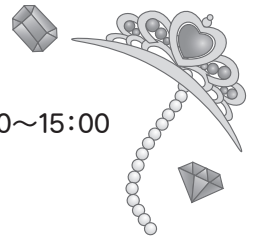
### ★自分に似合う石発見! 天然石のアクセサリー作り

日時:5月21日(木)

①10:00~12:00 ②13:00~15:00

講師:吉川理恵子さん

参加費:700円



### ★日よけにも冷房対策にも! 天然素材で作るマーガレット(ポレロ)

日時:5月27日(水) 10:00~12:00

講師:宇佐見ち世子さん

(おしゃれsource美宇)

参加費:900円(布代込み)

持ち物:裁縫道具



### ★大谷石でコースターを作ろう!

日時:5月30日(土)

①10:00~12:00  
②13:30~15:30

講師:澤 栄一さん(澤や)

参加費:800円



※申し込みはお電話でお願いいたします。

※当日キャンセルの場合は、講座によっては参加費をお支払い  
いただきます。

ちよつと  
エコな生活を



## エコライフを楽しもう

### 楽しく自転車通勤 を始めませんか?

天候も良く新緑の若葉が美しい時期になりました。

今回は、そんな自然を感じながら通勤・通学ができる「ジテツウ」(自転車通勤・通学)の勧めです。

飯田市では「健康づくり・坂道ジテツウプロジェクト」と題して自転車利用を試してみたいと考えている飯田市民の方々に、飯田市の保有するスポーツバイク、電動アシスト自転車を一カ月500円で最長3カ月貸出しています。

ジテツウは、毎日の通勤・通学の時間を使っている運動です。他の運動と比べて継続しやすく、ストレス解消にも効果的です。

また、車での通勤は方

ソリン代がかかるうえ、排気ガスが出て環境にもやさしくありません。そういったことから、CO2の排出がなく、運動不足の解消にもなるジテツウがお勧めです。

近年、南信州では「ツアーツアーツ」の開催もあり、自転車に興味を持たれる方も多いためではないでしょうか。しかしながら飯田市は坂道が多く、通常の自転車では走れる自信がないと、自転車に乗ること自体を諦めてしまう方もいらっしゃいます。

そこで、このプロジェクトで貸し出される自転車を利用して、飯田の坂を体験してみたいのです。

自転車の性能の良さに皆さんきっと驚かれますよ。是非自転車に乗ってみて、運動不足を解消してみてください。

### ❖桑の実でジャム作り

6月13日(土) 9:00~11:30 対象:幼児~成人  
講師:かわらんベスタッフ  
内容:クワの実を摘んでジャムを作ります。

**かわらんベHPに講座予定を掲載中!**

※小学2年生以下は保護者同伴をお願いします。  
各講座の持ち物は申し込み時、またはホームページで  
確認ください。



平成記念 **かざこし子どもの森公園**

公園事務局 / ☎0265(59)8080 FAX0265(59)8079  
<http://www.dia.janis.or.jp/~kazetaro/>

## 森森子ども大学(子ども体験学習)

### なかまの館体験学習

#### ❖てるてるぼうずをつくろう

5月31日(日) 10:00~12:00、13:30~15:00

#### ❖ペーパーフラワーを つくろう(バラ)

6月14日(日)  
10:00~12:00、  
13:30~15:00  
材料費:100円



### 土の工房体験学習

#### ❖ペットボトルで砂時計づくり

6月6日(土)  
10:00~12:00、  
13:30~15:00



### 食の工房体験学習

※材料がなくなり次第終了します

#### ❖ 麩 きびざづくり(トマト)

5月24日(日) 10:30~12:00受付 材料費:300円

#### ❖ 麩 きびざづくり(ツナマヨ)

6月7日(日) 10:30~12:00受付 材料費:300円

### 風の回廊体験学習

#### ❖しゃぼん玉であそぼう

6月13日(土) 10:00~12:00、13:30~15:00

### 森森探検隊

#### ❖春の虫調査隊

5月30日(土) ①10:00集合 ②13:00集合  
参加費:30円(保険料)  
集合場所:なかまの館  
講師:四方圭一郎(飯田市美術博物館 学芸員)

## 春の特別企画

#### ❖2015クラフトフェア飯田

~全国から120組の手づくり作家が集う野外クラフトフェア芸術祭~  
5月16日(土)・17日(日)  
●16日:10:00~17:00 ●17日:10:00~16:00  
※クラフトフェアに関するお問い合わせは、クラフトフェア飯田をつくる会(☎050-3566-3511)まで。

### ❖子どもの森公園 写生大会

5月23日(土) 9:30~15:00  
受付場所:風の回廊  
持ち物:画材・画板  
(画用紙はこちらで  
用意します。)  
主催:国際ソロプチミスト飯田



## 市民の皆さんによる活動

#### ❖羊の毛でアクセサリーブクリ

5月23日(土)・24日(日)・31日(日) 10:00~16:00  
材料費:600円~ 場所:なかまの館  
主催:アトリエRurre

#### ❖かめさんのほのぼの似顔絵

5月23日(土)・24日(日)・31日(日)  
10:00~16:00  
参加費:800円~ 場所:なかまの館  
主催:かめさん(画家)



#### ❖ジェルクラフト体験

5月30日(土)・6月7日(日) 10:00~16:00  
材料費:1,000円~ 場所:なかまの館  
主催:リアリゼーション



#### ❖けん玉教室

6月13日(土) 13:30~15:30 場所:なかまの館  
主催:アップルけん玉クラブのみなさん

※イベントの日程は、天候や主催者の都合により変更になる場合があります。変更は公園ホームページにて随時お知らせいたします。

## 休館日(5月15日~6月14日の期間中)

5月18日(月)、25日(月)、6月1日(月)、8日(月)

## 理科実験ミュージアム

#### ❖ベンハムのコマを作ろう

5月10日(日) 10:00~12:00、13:00~15:00  
場所:かざこし子どもの森公園・おいで館

#### ❖ふわふわUFOを作ろう

5月16日(土) 10:00~12:00、13:00~15:00  
場所:かざこし子どもの森公園・おいで館

#### ❖飛ばそう!!ペーパージャイロ

5月17日(日) 10:00~12:00、13:00~15:00  
場所:かざこし子どもの森公園・おいで館

#### ❖UVビーズのアクセサリーを作ろう

5月24日(日) 10:00~12:00、13:00~15:00  
場所:かざこし子どもの森公園・おいで館

#### ❖サッカーボールを作ろう

5月30日(土) 10:00~12:00、13:00~15:00  
場所:かざこし子どもの森公園・おいで館

#### ❖アメンボウで遊ぼう

5月31日(日) 10:00~12:00、13:00~15:00  
場所:かざこし子どもの森公園・おいで館

◆◆◆ 理科実験ミュージアム問い合わせ先 ◆◆◆  
生涯学習・スポーツ課 内線3741

材料費・参加費については、特に記載のないものは無料

# 各施設からのお知らせ



## 飯田市立動物園

飯田動物園 / ☎0265(22)0416  
<http://iidazoo.jp/>

### ❖愛鳥週間

5月9日(土)～17日(日)



### ❖写生大会

5月16日(土)・17日(日)  
 9:00～15:00



### ❖君も飼育員! ～飼育体験～ 予約期間

5月16日(土)～24日(日)

※複数組の申し込みがあった場合には抽選とさせていただきます。  
 募集方法:①事務所付近にある応募用紙に記入し提出  
 (飯田市動物園) への電話での受付

### ●君も飼育員! ～飼育体験～ 詳細

6月13日(土)・14日(日)

8:00～17:30 (午前中のみ可)

年齢制限:小学生～大人 (小学校低学年は保護者同伴)  
 ※体験当日に保険料として30円いただきます。

1日  
 1組3人

### ❖本の中の動物にふれよう!

6月6日・7日(日) 13:30～14:00

### ❖ブリちゃんのお散歩&お面づくり

6月6日・7日(日) (雨天中止)

13:00～14:00

(お散歩:13:00～13:15)

材料費:1個50円(お面づくり)



お面づくり  
 定員50人

### ❖君も飼育員! ～飼育体験～ 予約期間

6月13日(土)～21日(日)

※複数組の申し込みがあった場合には抽選とさせていただきます。  
 募集方法:①事務所付近にある応募用紙に記入し提出  
 (飯田市動物園) への電話での受付

### ●君も飼育員! ～飼育体験～ 詳細

7月11日(土)・12日(日)

8:00～17:30 (午前中のみ可)

年齢制限:小学生～大人 (小学校低学年は保護者同伴)  
 ※体験当日に保険料として30円いただきます。

1日  
 1組3人

## 毎週土日・祝日のイベント (定期)

※動物の体調により、内容の変更・中止になることがあります。  
 また、写生大会のある5月16日と17日はお休みとなります。

### ❖ビーバーってどんなどうぶつ?

14:45～ ビーバーの活動時間によって、変更する場合があります。

### ❖フサオマキザルのクルミ割り&レモンこすりを見よう

12:15～ (雨天中止)

### ❖モルモット、ヤギ・ヒツジ、 リクガメのふれあい

11:00～12:00 (雨天中止)

### ❖ポニーのふれあい

13:30～14:30 (雨天中止)



## 毎週平日の定期イベント (4月～11月)

### ❖みんなでリクガメをビッグにしよう!

11:45集

人数:1日5組(各組1日1回づつ)

申込期間:前日の開園時間中まで

参加資格:11:45までに来園できる方



## 休園日 (5月15日～6月14日の期間中)

5月18日(月)、25日(月)、6月1日(月)、8日(月)



## 天竜川総合学習館 かわらんべ

天竜川総合学習館かわらんべ / ☎0265(27)6115  
<http://www.cbr.mlit.go.jp/tenjyo/kawaranbe/>

## これからの講座予定 ※事前申込が必要です。

### ❖昆虫観察と子どもカメッチ塾3

5月16日(土) 9:00～11:30 対象:幼児～成人

講師:かわらんべスタッフ

内容:虫の観察や【カメッチ※】で春の虫だより作り。

※カメラとスケッチで観察すること

### ❖天竜川つり大会

5月17日(日) 9:00～17:00 対象:小学生以上

主催:天竜川上流河川事務所

内容:上伊那の外来魚調査イベントに参加。

【定員あり:残りあと数名】

### ❖newかわらんべウォーキング

5月21日(木) 13:30～15:30 対象:成人

講師:酒井浩文 (ソウル五輪競歩代表)

内容:開善寺コースで「健康ウォーキング」



### ❖初心者ガサガサ魚とり

5月23日(土) 9:00～11:00 対象:幼児～成人

主催:天竜川上流河川事務所

内容:あなたも「魚とり名人」です。

### ❖池遊びとウシガエル退治

5月30日(土) 9:00～11:30 対象:幼児～成人

主催:天竜川上流河川事務所

内容:今年で6年目の捕獲作戦に協力を!



### ❖絵手紙講座

6月4日(木) 9:00～11:00 対象:成人

講師:黒河内秀幸 (日本絵手紙協会)

内容:毎回様々な画題・画材で絵手紙を描きます。

### ❖メダカとりと飼育

6月6日(土) 9:00～11:30 対象:幼児～成人

講師:かわらんべスタッフ

内容:池でメダカをとって水そうで飼ってみよう。

### ❖魚とりと水質しらべ

6月7日(日) 9:00～11:00 対象:小学3年生以上

主催:天竜川上流河川事務所

内容:調査キットと川虫で水がキレイか調べます。

### ❖new写真講座

6月10日(水) 8:00～14:00 対象:成人

講師:宮島 功 (飯田市写真家)

内容:大平宿で自然や古民家を撮影します。



かざおれ

## 風折のエノキ

上村

平成20年3月25日 飯田市天然記念物

市内のエノキを代表する巨樹で、幹囲は約5.6mあります。岩の上に生えているために根が板状に発達し、板根(ばんこん)といわれる特殊な樹形をしています。根元には物を無くした時にお参りすると御利益があるという、「おしゃぐり様」が祀られています。風折は、上村上町から少し中郷側に寄った場所です。行楽シーズンを迎え、遠山谷は一気に緑が濃くなっていきます。

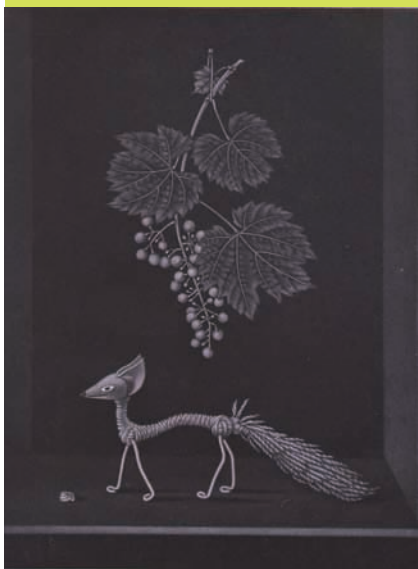
# 美博だより

●美術博物館 ☎0265(22)8118

コレクション展示

## 長谷川潔の版画世界

— パリから日夏耿之介に贈る —



狐と葡萄(ラ・フォンテーヌ寓話) 当館蔵

モトーンの世界が印象的な銅版画の巨匠・長谷川潔(1891-1980)。若くして渡仏し一度も帰国しなかった長谷川でしたが、飯田市名誉市民で詩人・英文学者の日夏耿之介(1890-1971)とは生涯にわたって交遊を深め、日夏の著書の装幀や挿図の多くを手がけました。

本展では、日夏耿之介の旧蔵品から長谷川潔の版画作品を中心に、日夏との合作ともいえる書籍をあわせて紹介します。長谷川の作品はもちろん、美術家と文学者が響きあって生まれた書物の美しさもお楽しみください。

会期 **4月23日(木)～5月24日(日)**

- 開館時間 午前9時30分～午後5時(入館は4時30分まで)
- 休館日 毎週月曜日、4月30日、5月7日(5月4日は開館)
- 入館料 一般 310円(210円)、高校生 200円(150円)、小中学生 100円(80円) ※( )内は20人以上の団体料金

URL <http://www.iida-museum.org>

# 文化ガイド

●飯田文化会館 ☎0265(22)3333

コンサート ア・ラ・カルト Vol.51

## 15th フレッシュコンサート

**5月24日(日)** 午後2時から  
飯田人形劇場

チケット: **500円** 全席自由

未就学児の入場はご遠慮ください。託児ご希望の方は5月15日(金)までに飯田文化会館 ☎0265(23)3552までお申し込みください。



出演

- 窪田 楓【ヴァイオリン独奏】  
♪シャコンヌ/ヴィターリ作曲
  - 久保田 優美【ピアノ独奏】  
♪ピアノソナタ第13番 イ長調 作品120 D.664 /シューベルト作曲 ほか
  - 中島 あゆみ【ピアノ独奏】  
♪ピアノソナタ 第1楽章/平尾貴四男作曲
  - 曾我 亜紀【ソプラノ独唱】  
♪さびしいカシの木/木下牧子作曲 ほか
- ＝ 出演順不同 ＝

◎原 大知さん(テノール独唱)は都合により、出演辞退となりました。

市内各プレイガイドにて好評発売中!

飯田市の人口(4/1現在) ■人口=104,284人(前月比-327)男49,884人/女54,400人 ■世帯数=39,358世帯(前月比+16)

発行・編集:飯田市役所 市長公室 広報情報課/〒395-8501 長野県飯田市大久保町2534 ☎0265(22)4511 ☎0265(53)4511 ●ウェブサイト <http://www.city.iida.lg.jp/>



古紙配合率80%以上の再生紙を使用しています。



植物油インキを使用し、環境に配慮した広報紙作りに努めています。