

長野県飯田市

# 広報いいだ

2016(平成28年)

# 5.1

No.1034 ● 毎月1日・15日発行



【特集】

## 「市民総健康」と「生涯現役」をめざして

のぼり坂の競い合い

(勝野康江さん撮影)

皆さまからご応募いただいた作品を  
表紙写真に採用させていただいています。  
作品の詳細は2ページをご覧ください。

目次

- 2 **特集**  
「市民総健康」と  
「生涯現役」を  
めざして
- 6 カメラルポ・シティアングル
- 8 現代版養生訓／散歩道にて
- 9 市民のひろば
- 10 市役所発 暮らしの情報
- 14 「市政懇談会」開催のお知らせ
- 15 各種相談所
- 24 各施設からのお知らせ
- 26 第10回  
飯田市藤本四八写真文化賞

■飯田市ウェブサイト

『広報いいだ』は、飯田市ウェブサイトでもご覧になれます。

<http://www.city.iida.lg.jp/life/5/31/>

■フェイスブック『広報いいだ』 

<https://www.facebook.com/kouhouiida>

■広報いいだ表紙写真募集中!!

『広報いいだ』の表紙写真を募集しています。応募期間は1月1日～6月30日までです。どなたでも応募できます。たくさんのご応募お待ちしております。

広報いいだ「今月の表紙」

- タイトル: のぼり坂の競い合い
- 撮影者: 勝野 康江さん(松尾)
- 撮影場所: 下久堅柿の沢
- 撮影日時: 平成27年5月21日
- 撮影者コメント:  
ツアーオブジャパン南信州ステージでの一コマです。目の前で繰り広げられる迫力に感動でした。

# 「市民総健康」と 「生涯現役」を めざして



～62歳家庭訪問のまとめと  
健康づくりへの取り組み～

飯田市では、健康福祉に係る独自のアクションプラン「地域健康ケア計画」を策定し、「市民総健康」と「生涯現役」をめざしています。

この計画の重点プロジェクトの1つである「健康づくり家庭訪問」では、健康づくりのアドバイスを行うだけでなく、健康状態を把握することでさまざまな事業展開へ活用していきます。

直近3年間のまとめとして、成果と見えてきた課題、それに対する取り組みを紹介します。

●問い合わせ／保健課 保健指導係 内線5306

## 健康づくり家庭訪問

### 62歳の方を対象に家庭訪問を実施しました (平成25～27年度)

保健課保健師が、市内の62歳の方を対象に訪問による面接や電話での聞き取りを行い、健康についての相談、健診(検診)の受診勧奨、各種保健事業の案内、疾患の状況、生活の様子や健康状態の把握などを行いました。

- ◆対象者: 全市62歳の市民4,234人
- ◆実施数: 面接、電話、その他聞き取りによる2,797人(対象者の66.1%)  
うち、男性1,321人、女性1,476人

なぜ62歳?

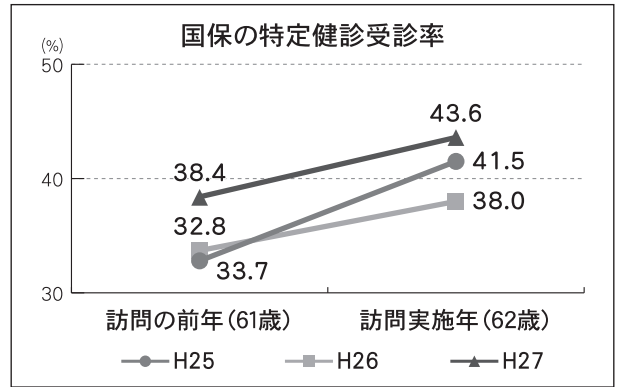
職場では定年退職という人生の転換期を迎え、年齢的にも体調の変化が現れやすい時期。

## 健康づくり家庭訪問でこんな成果が現れています

### 国保の特定健診受診率が向上!

訪問を通して、特定健診(※)とがん検診の受診勧奨、運動、栄養、歯科といった保健指導などを行ったことにより、各年度で特定健診の受診率が向上しました。

※特定健診…40～74歳を対象として、生活習慣病の発症や重症化を予防することを目的に、国で定められた項目をすべて行う健康診査のことです。



### ニーズに合わせた支援!

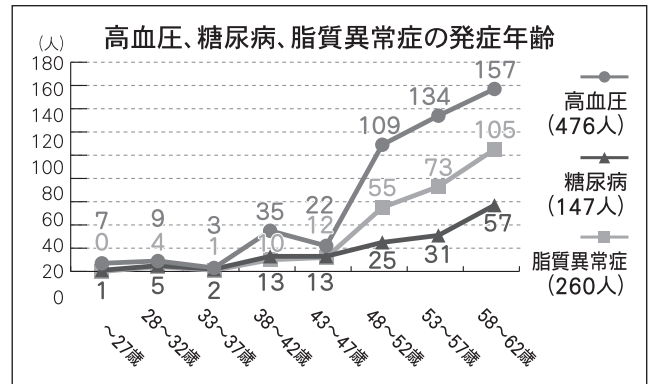
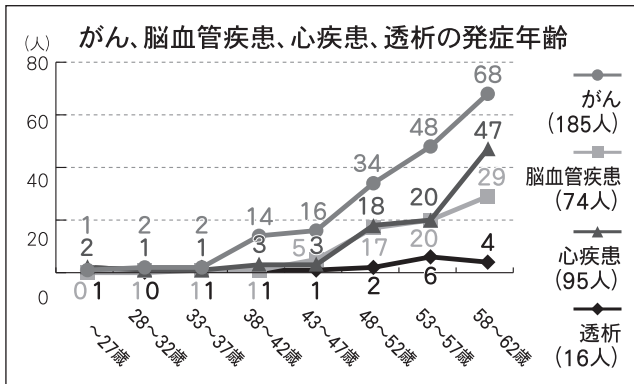
対象者にあわせて個別相談(節酒や禁煙、血圧測定のおすすめ、介護・福祉サービスへの対応、各種支援機関の紹介など)を行うだけでなく、各ご家庭へ出向いて相談することで潜在的ニーズの掘り起こしにもつながっています。

## 健康づくり家庭訪問から見えてきた課題

### 40～50歳代で疾患の発症が増加

疾患の発症年齢について、確認ができる範囲で聞き取りをしたところ、脳血管疾患、心疾患、透析などの生活習慣病は、特に50歳前後から著しく増加しています。脳血管疾患や心疾患を発症する前の高血圧、糖尿病、脂質異常症においても同様の傾向がみられます。

生活習慣病を予防するためには、若い年代からの健診の受診と生活の改善、また症状を悪化させないためには早期の対応(生活の改善、治療)が必要です。



※( )は合計の人数

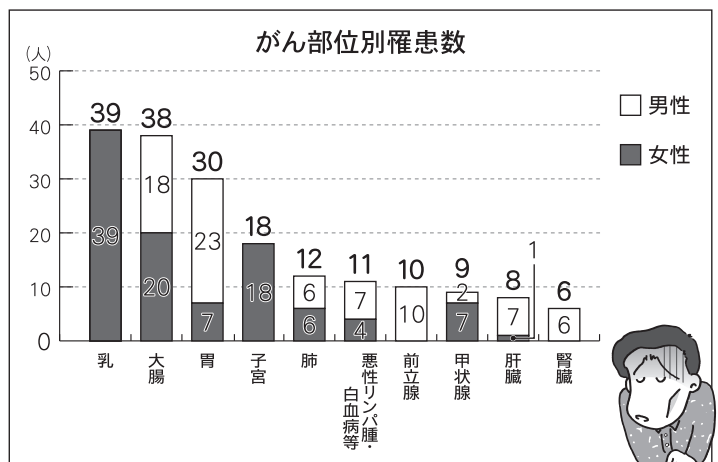
※( )は合計の人数

### がんの罹患で多いのは、男性は胃と大腸、女性は乳がん

飯田市のがんによる死亡割合は、全死亡数の24.4%(H26)で、国・県同様死因のトップです。

罹患したことのあるがんの部位は、男性では胃がんと大腸がんが多く、女性では乳がんが一番多く次いで大腸がんでした。

働き盛り(40歳代)からがんを発症する人が増えています。早期にがんを発見することができれば完治する可能性が高くなります。若い世代からがん検診を継続して受診することが大切です。



# 健康づくりの取り組み

健康づくり家庭訪問で見てきた課題に対応するため保健課ではさまざまな事業を展開していきます。

## 1年に1回は必ず健康診断を受けましょう！

40～50歳代で生活習慣病の発症が急増するのは、若い世代での生活習慣が大きく影響しています。まだ「若いから大丈夫」「時間がないから」などを理由にせず、定期的な健診の受診で健康状態をチェックすることが必要です。

飯田市国民健康保険加入者の皆さんが受けられる特定健診の詳細は、市ウェブサイト、個別通知でご確認ください。



## 若い世代からの生活習慣が大事(企業の健康教室)

企業と連携した健康教室を実施し、食事バイキングを通して自分の適正カロリーや栄養バランスを学ぶことで生活習慣を改善する機会としています。

また、若い世代の男性は朝食欠食率が非常に高いことから、朝食の摂取について呼びかけています。

今年度も企業や消防団向けの健康教室などに力を入れていきます。



自分のごはんの適正量はどのくらい？  
(旭松食品で実施した健康教室)

		24年度	26年度	27年度
男性の 朝食欠食率	20歳代	39.7%	34.8%	42.6%
	30歳代	29.7%	23.1%	27.3%

(朝食アンケートより)

## がん検診を受けましょう！

市では各種がん検診を行っています。各地区で検診申込書の提出に協力をいただいたことで、申込者が増加しています。家族や地域で声をかけ合って、定期的な受診をお願いします。検診によって実施期間と対象年齢が異なります。まだ申し込みされていない方で受診したい方、内容について知りたい方はお問い合わせください。

また、乳がん(女性の罹患したことのあるがんの部位1位)は、唯一自分で発見できる可能性があるがんです。しかし、聞き取り調査では、乳房自己触診法を知っていると答えた方は85.6%に対し、実施している方は42.7%と半分です。市では、自己触診法の方法と必要性について、家庭訪問でのパンフレット配布、赤ちゃんのしおりへの掲載、乳がん講演会の開催などで普及啓発を行っていますが、早期のがんは小さく、触っても分からないので、月1回の自己触診とあわせて、定期的に乳がん検診を受けましょう。



自己触診モデルを使った啓発  
(生活と健康まつり)

市HP

## 歩こう動こうプラステン(+10分)

身体活動量(※)の減少はさまざまな疾患の原因になります。今より1日10分多く身体活動を増やす「プラステン(+10分)」を実践しましょう。10分多くからだを動かすだけで、死亡や病気のリスクを低減して、健康寿命を延ばすことができます。

※身体活動…運動だけでなく、労働、家事、通勤、通学などの生活活動も含めて体を動かすこと

### 仕事や家事の合間の時間を使って、こまめに体を動かしましょう

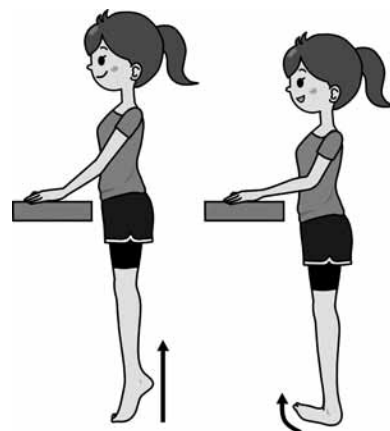
#### 肩甲骨のストレッチ

- ①両肩に手を置き、ひじで大きく円を描くようにして肩を回す



#### ふくらはぎを鍛える運動

- ①テーブルなどに片手を置き、背筋を伸ばして立つ
- ②かかとを上げて少しとまり、元の姿勢に戻す
- ③つま先を持ち上げ少しとまり元の姿勢に戻す



#### なかなか時間が取れない方は

🪑 座位の時間を減らす意識。座位の姿勢を良くする。

👉 仕事の合間にストレッチや筋トレをして能率もアップ。

🚶 移動のときは、早く大股で歩く。また、上下階への移動は階段を利用する。

★市ウェブサイトで、動画に合わせて10分で全身運動ができる3種類の動画を発信中!

市HP 歩こう動こうプラステン

検索



健康づくり家庭訪問は、家庭訪問という手法で市民の皆さんの生の声を聞くことにより、健康に関する課題を保健事業につなげることができました。

62歳の方々は、「健康だと思う人」が8割以上で、「仕事に従事している人」も7割以上と、多くの方が現役で充実した生活を送っていました。何らかの疾患で治療中の方が約6割でした。疾患の発症年齢が50歳代に多かったことから、若い世代からの生活習慣病の予防が必要です。自覚症状がないからと安心しないで、健診などで生活習慣を見直し、元気に過ごしていただきたいと思えます。

## 保健師から市民の皆さんへ

保健課 保健指導係長

小林 洋子 (保健師)



平成28年度からは、62歳の方のうち特に国保加入者(約500人)への家庭訪問を行うこととしました。国保加入以外の方には、企業の人事担当者や、企業と協働開催している健康教室を通して、家庭訪問で把握分析したデータを基に、引き続き生活習慣病予防の重要性を伝えていきます。

## にぎわう飯田市立動物園 新たな動物も仲間入り



入園者数が過去最高の14万人を達成

動物園の年間入園者数は、61年ぶりに過去最高を更新した平成26年度に続き、27年度はそれを上回る145,192人を記録しました。入園者数は、改修などにより年々増えています。

また、新たな仲間にも国特別天然記念物ニホンライチョウの近縁種「スパールバルライチョウ」と、南米に生息する小型のサル「マーモセット」が加わり話題となりました。



マーモセット(左)とスパールバルライチョウ(右)

## 地域おこし協力隊委嘱状交付式 遠山郷に新しい力



光田さん(左)と藤木さん(右)

4月1日、新たに地域おこし協力隊に光田美子さんを任命し、2年目の隊員藤木康平さんとともに市長から委嘱状が交付されました。二人は遠山郷で移住・定住の促進や農業・産業振興などに取り組みます。

## リニア時代を見据えた教育を 代田教育長就任



職員を前に教育観を語る代田教育長

4月1日、代田昭久新教育長が就任しました。就任式では、「子どもたちの感性の幅を広げ、『自らやってみたい』という意欲を育ていける教育環境を創っていきたい」と抱負を語りました。



飯田お練りまつり  
伝統芸能が一堂に会す

30年ぶりの出演(飯田華の踊り屋台)

3月25日からの3日間、数えて7年に1度の大祭「飯田お練りまつり」が行われました。天候にも恵まれ来場者は前回の32万人を上回る35万人を記録し、中心市街地は大変なにぎわいとなりました。

過去最多となる全47団体が出演し、巨大な獅子頭で勇壮豪快な舞を見せる「東野大獅子」や、江戸時代の参勤交代を再現した「大名行列」をはじめ、南信州に伝わる伝統芸能などが、盛大に披露されました。



地元の力で復活(橋北屋台囃子)

消防団機動救助隊発足式  
時代に応じた消防団に



消防署救助隊員から指導を受ける消防団員



辞令を受け取る機動救助隊長

3月30日、県内では初となる大規模災害時に人命救助などにあたる飯田市消防団機動救助隊が発足しました。各分団から選出された団員35人で構成し、救急・救助、避難誘導など新たに求められる消防団の役割にリーダーとして活動します。

# 現代版

# 養生訓

## 死ぬ時のことについて 話し合ってみませんか？

このタイトルは病院では少し不謹慎かもしれない。でも、70年代前半までは病院以外の場所（主に自宅です）で亡くなられる人の方が多数派だったのが、その後の医療の発展と共に逆転し、今では約8割の方が病院で亡くなられるようになり、それと同時に「死」は非日常的な出来事や忌み嫌うものとなり、話題に出すのは縁起でもない、不謹慎だ、というような風潮になってきているからではないでしょうか。

「やっぱり気楽に過ごせる自宅にいたい」「点滴もして欲しくない」など考へ方は人それぞれです。で、不謹慎などと言わず、その思いをぜひご家族やご夫婦で話し合ってください。

病院では、患者さんの意識が悪くなり、最期の時が近づいてきた時に、ご家族に延命処置についてお尋ねします。この時のご家族としては「1分1秒でも生きていて欲しい」というのが正直な気持ちだと思います。死の決断を家族がするというのは非常に大きなストレスです。この時までにお互いの考えを話し合っておくと、「〇〇はこう言っていました」と本人が決めたことを伝える立場となれ、



市立病院 緩和ケア内科  
山田 武志 医師

ご遺族の心の痛みは大幅に軽くなるとも言われています。

飯田医師会ではそのようなことを話し合う切っ掛けにと「事前指示書」というものを作成し、配布しております。病院や診療所にありますので、ぜひこの機会に一度手にとつていただければと思います。



飯田市立病院  
〒395-8502 飯田市八幡町438  
TEL.0265-21-1255

# 散歩道にて

その136

市長 牧野光朗

「桜を見る会」に参加して

全国市長会を通してご案内を頂いた総理大臣主催の「桜を見る会」に連れ合いと参加させて頂きました。

昨夏より経済財政諮問会議の下に設置された委員会の委員として6月発表予定の「骨太方針」づくりに関わっているため、度重なる東京出張で今春は桜を堪能する機会にあまり恵まれませんでしたが、そんな状況から、当日は桜の匂を過ぎてい

ました。御苑に行くのは久しぶりだし、葉桜でも取りあえず見られればいいかとの思いがありました。しかし実際は、ソメイヨシノが桜吹雪で1万6千人の参加者を迎えてくれましたし、八重桜は丁度見頃で園外の喧騒を忘れさせてくれる美しさでした。

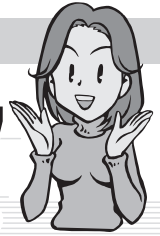
会自体は安倍首相のご挨拶と首相夫人の乾杯以外には特にフォーマルなものはなく、園内を巡る中で交流のある国会議員や官僚、首長の方々に出席して挨拶を交わすくらいでした。



会場で静岡市の田辺市長さんとお会いしました。

余談ですが、報道では芸能関係の参加者に注目が集まっていました。が、残念ながら私はその方面には疎いので、ももいろクローバーZの皆さんとすれ違って、連れ合いに教えてもらうまで分かりませんでした。





先月の中津直美さん(竜丘)からのリレー

## 学びの宝庫、飯田

～ 大学生からのメッセージ ～  
No.34

### 飯田市でのフィールドワークを通して

法政大学経済学部現代ビジネス学科3年  
齊藤 彩乃 (群馬県邑楽郡出身)

私は、3月7日から9日にかけて飯田市を訪れました。私が所属している西澤ゼミナールは毎年、春と夏に飯田市でフィールドワークを行っており、今回で3回目の訪問です。現在は林業をテーマに、間伐を進めるにはどうすればよいか、ということについて調査や研究を行っており、その中で木の駅プロジェクトという森林整備と地域経済の活性化を目的とした事業に着目をしています。今回は市内の4つの訪問先で聞き取りを行いました。また、薪割体験などの貴重な経験もすることができ充実した時間を過ごすことができました。

フィールドワークを通して事前学習では得られない知識を得ることができただけでなく、現地の方々から直接お話を伺い、地域を知ることの大切さも学ぶことができたと思います。私は大学卒業後に地元で就職したいと考えているので、飯田市でのフィールドワークを通して得た経験を、将来活かしていけるよう今後も力を入れて研究していきたいです。



NPO法人山法師での薪割り体験

みなさん、子育てと仕事のバランス、上手く取れていますか？  
私自身、転職をして1年経ちますが、未だにバランスが取れません。  
私は今の仕事が好きで、つい仕事人間になってしまいがちです。確かに働かせていただいている身、仕事中心に考えるのは当たり前ですよ。  
けれど、今の私には、4歳と2歳半の可愛い娘がいます。子どもの時期は今しかありません。  
子どもが保育園に行っている時間、

毎月市民の皆さんに、

1. 私の健康法
2. 感動したこと
3. 今がんばっていること
4. まちづくりへの提言

以上の項目から選んで語っていただき、次の方にバトタッチする「リレートーク」です。  
次はあなたの番かも…



## 今がんばっていること

清水端 恵梨さん (上久堅)

目一杯仕事に集中し、子どもと過ごす時間は、きちんと子どもと向き合えるよう、バランスを取っていききたいです。

## 僕の夢

### 人の笑顔

私は将来、人が笑顔になってくれる仕事に就きたいと思っています。たくさん考えた中で、保育士になりたいと思いました。

大勢の人々が喜んでくれる仕事は、いろいろあると思いますが、その中でも子どもたちの笑顔が好きなので、子どもと一緒にいられることのできる保育士を選びました。

これからいろいろなことを学んで、子どもたちがたくさん笑顔になってもらえるように、今からコツコツ努力をしたいと思います。

## 私の夢

はやし あやね  
林 絢音さん  
(竜東中3年)



# 市役所発 ぐらしの情報



お知らせ

**民生委員・児童委員は  
あなたの相談相手です**

民生委員・児童委員は、地域の皆さんの悩みごとや生活で困ったことなどの気軽な相談相手として、また、市や関係行政機関との架け橋として、福祉の向上に努めています。

市内には、厚生労働大臣から委嘱された236人の民生委員・児童委員がいます。それぞれの担当地域で、身近な生活の相談員として活動しています。

委員は、守秘義務（仕事で知り得た市民の方の個人情報）を漏らさないという義務を負っています。安心してご相談ください。

▼主な仕事

○在宅高齢者の相談や母子寮への入所が好ましい母

子世帯の相談など、福祉を必要としたときの福祉事務所への連絡調整

○病気、失業などで収入が途絶え、生活ができなくなってしまう家庭への助言、福祉事務所への連絡調整

○生活保護家庭への自立更生の手助け

○保護者のいない児童を発生見したときの関係諸機関への連絡

○障害のある人の自立の手助けなど

▼問い合わせ  
福祉課  
内線5711

**軽自動車税の減免**

▼対象となる方

○平成28年4月1日現在、身体障害者手帳または戦傷病者手帳をお持ちの方で、障害の程度が要件に該当される方

○療育手帳をお持ちの方

総合判定Aに該当する方  
○精神障害者保健福祉手帳をお持ちの方で1級に該当する方

※減免を受けることができるのは、1人につき1台までです。また、普通自動車税の減免や障害者タクシー利用券の交付を受けている方は、対象になりません。

○公益のために専用される軽自動車をお持ちの団体  
※詳しくはお問い合わせください

▼対象車両  
対象者本人が所有する軽自動車

※対象者が18歳未満または療育手帳もしくは精神障害者保健福祉手帳をお持ちの場合は、生計を同じくする方が所有し、常に対象者のために使用する軽自動車。

▼減免額

該当車両の税額

▼申請方法

納税通知書、身体障害者手帳（戦傷病者手帳、療育手帳、精神障害者保健福祉手帳）、運転免許証、

車検証、印鑑を持参し、税務課または各自治振興センター（橋北、橋南、羽場、丸山、東野地区を除く）で申請してください。

※りんご庁舎市民証明コーナーでは受付できません。

※公益のために専用される軽自動車の申請方法は、お問い合わせください。

▼申請期限

5月24日(火)

※申請期限が過ぎると、今年度の減免は受けられません。

▼その他

災害により、所有の軽自動車などに損害を受けた場合や、生活保護法の規定による生活扶助を受けることとなったときも、減免の対象となります。

▼問い合わせ

税務課 諸税係

内線5142

**市のウェブサイトを  
ご覧ください**  
<http://www.city.jida.lg.jp/>

**雨水貯留タンク**

「飯田市の補助金」  
平成28年度も継続となりました

地震・災害に備えて、屋根・雨樋の点検をしませんか?

**(有) 榊原板金工業** 環境事業部 飯田市上郷黒田3662-1 ☎0265-23-5548

## 平和祈念館資料室開館日のお知らせ

市民の皆さまから寄贈・寄託いただいた戦争に関する資料を、収蔵している平和祈念館資料室の今後の開館日についてお知らせします。

### 今後の開館日

- ★ 5月8日(日)
- ★ 7月3日(日)
- ★ 9月4日(日)

※開館日以外に見学を希望される場合は3日前までにお電話にてお申し込みください。

- 開館時間／午前10時～午後4時
- 入館料／無料
- 場所／飯田市公民館4階

### 問い合わせ・事前申し込み

生涯学習・スポーツ課  
内線3742

### 戦争に関する 歴史資料を お寄せください

飯田市教育委員会および平和資料収集委員会では、戦争と平和に関する資料や資料に関する情報を収集し、後世に伝えていくため大切に整理保管しています。戦争に関する資料をお持ちで、寄贈や情報提供をしていただける方はぜひご連絡・ご協力ください。

## 市・県民税特別徴収税額の決定通知書発送

▼平成28年度の決定通知書の発送日  
5月16日(月)

※給与からの特別徴収対象の方は、勤務先から決定通知書をお受け取りください。

▼特別徴収された市・県民税の6月分の納入期限  
7月11日(月)

※特別徴収義務者は期限内の納入にご協力をお願いします。

### ▼問い合わせ

税務課 市民税係  
内線5166・5167

## 特殊詐欺等被害防止 対策機器設置補助金

オレオレ詐欺や還付金詐欺などの特殊詐欺被害を未然に防ぐための対策として、狙われやすい年齢層を対象に、特殊詐欺被害防止対策機器の設置に補助金を交付します。

### ▼対象者

市の住民基本台帳に登録されている満60歳以上の

### ▼対象機器

○詐欺対策機能付電話機  
○固定電話に接続する自動応答録音装置

○固定電話に接続する自動着信拒否装置(番号表示サービスの契約が必要)

### ▼交付条件

○市内の居宅に設置するもの

○市内の販売店で購入したもの

### ▼交付内容

○設置費用の3分の2  
(上限5000円)

○100円未満端数切り捨て

### ○募集件数

100件程度

### ▼申請方法

申請書を窓口(男女共同参画課・各自治振興センター)で受け取るか市ウエブサイトからダウンロードして窓口へ提出してください。(郵送可)

### ▼申請期間

5月1日～  
平成29年2月28日

※受付期間中であっても、申請件数が募集件数を超

えた場合は締め切ります。※市から交付決定通知書が届きましたら購入・設置してください。

### ▼問い合わせ

飯田市消費生活センター  
(男女共同参画課内)  
内線5452

## よこね田んぼ 田植え体験

昔ながらの原風景が残るよこね田んぼで、一緒に汗を流し、楽しく交流をしませんか。

### ▼日時

5月22日(日)  
午後1時～(小雨決行)

### ▼場所

よこね田んぼ(千代)

### ▼服装など

作業のしやすい服装、靴(長靴や地下足袋)、軍手、帽子、着替え、タオルなど

### ▼問い合わせ

よこね田んぼ保全委員会  
千代自治振興センター内  
0265(59)2003



### 広告欄

## SUZUKI スズキセニアカー

運転免許や特別な資格は必要ありません。

音声案内!!  
目的地までの案内が  
音声で続きます。

(ET4D/ET4E)

25Lサイズの  
大型  
バスケット!!

(ET4Dのみ)

傾斜  
お知らせ機能!!  
センサーが傾斜を感知。

(ET4D/ET4E)

ET4D 使いやすい快適装備と、ゆとりある走行が魅力です。

本体価格 **368,000円** ※1 連続走行距離 **33km** ※2

スズキセニアカーには、消費税がかかりません。  
本体ご購入の際にご注文いただいたオプション品につきましては消費税はかかりません。

※1 本体価格には、オプション品やその取付費用・保険料は含まれておりません。本体価格は販売会社が独自に定めていますので、詳しくは各販売会社にお問い合わせください。  
※2 連続走行距離は、JIS T 9206:2009 で定められた条件のもとでの数値です。

無料出張試乗受付中!

株式会社 **スズキ自販南信** 飯田営業所 TEL.0265-28-1885 飯田市北方963-10

**狂犬病予防注射と  
犬の新規登録**

今年度最後となる狂犬病  
予防注射（集合接種）を行  
います。4月に実施した予  
防注射を受けていない方は  
日程を確認して必ず受けて  
ください。また、犬の登録  
がお済みでない方は、必ず  
新規登録をお願いします。

▼**狂犬病予防注射**

○対象

生後91日を経過した飼い  
犬（家の中で飼っている  
犬も含む。）

※健康に異常がある場合や  
過去に異常を起こしたこ

とのある犬は、動物病院  
で受けてください。

○料金 3500円

※釣り銭のいらぬようご  
協力ください。

※動物病院での接種は、  
1000円加算です。

○持ち物 登録済みの犬の  
飼い主に郵送したはがき

▼**犬の新規登録**

○対象

生後91日を経過した犬

○料金

登録のみ 3000円

登録と注射 6500円

▼**問い合わせ**

環境課 環境衛生係

内線5462

**犬の登録と狂犬病予防注射日程（第二次）**

月・日(曜)	地区	場所	時間
5月24日 (火)	上郷	上郷自治振興センター	9:10~ 9:20
	座光寺	座光寺自治振興センター	9:30~ 9:40
	松尾	松尾自治振興センター	10:00~10:15
	下久堅	下久堅自治振興センター	10:30~10:40
	上久堅	上久堅自治振興センター	10:55~11:00
	千代	千代自治振興センター	11:15~11:20
	鼎	鼎文化センター	11:50~12:00
5月25日 (水)	伊賀良	伊賀良自治振興センター	8:50~ 9:05
	山本	山本自治振興センター	9:20~ 9:35
	三穂	三穂自治振興センター	9:50~ 9:55
	川路	川路自治振興センター	10:05~10:10
	龍江	龍江自治振興センター	10:25~10:30
	竜丘	竜丘自治振興センター	10:45~10:55
6月12日(日)	全市	市役所駐車場(箕瀬側)	13:00~14:15

**市議会の傍聴に  
お越しくください**

飯田市議会第2回定例会  
が開会します。

市議会では、条例や予算  
などの議案、請願、陳情な  
どが審議されます。本会議

委員会とも個人または団体  
で自由に傍聴いただけます。

市政運営や議会活動の様  
子を知ることができる絶好  
の機会ですので、ぜひ傍聴

にお越しくください。

※事前予約は要りませんが、  
団体など大勢での傍聴の  
際は事前に議会事務局に

連絡をお願いします。

※小中学校などの傍聴も受  
け付けています。

▼**平成28年第2回定例会の  
主な日程**

○開会 5月24日(火)

○一般質問

6月1日(水)、3日(金)

○総務委員会

6月7日(火)

○社会文教委員会

6月8日(水)

○産業建設委員会

6月9日(木)

○リニア推進特別委員会

6月13日(月)

○閉会 6月15日(水)

※開会時間など詳細はお問  
い合わせください。

▼**問い合わせ**

議会事務局

内線5611・5612

**よこね田んぼ  
フォトコンテスト**

「日本の棚田百選」に認  
定された、よこね田んぼの  
風景写真をお寄せください。

▼**テーマ**

よこね田んぼの四季

▼**募集要項など**

千代自治振興センター、

よこね田んぼに設置のチ

ラシまたは、ウェブサイ

トをご覧いただくかお問

い合わせください。

HP よこね田んぼ

▼**募集締切**

10月31日(月)

▼**申し込み・問い合わせ**

よこね田んぼ保全委員会

千代自治振興センター内

0265(59)2003



新社会人の皆さんと、18歳から29歳までの皆さんへ

**フレッシュヤーズ  
給与振込キャンペーン2016**

この春、  
しんぎんから  
スタート!!

キャンペーン期間 **2/22日 ▶ 5/31日**

キャンペーン期間中、当金庫に新たに給与振込をご指定いただき、  
本キャンペーンにご応募いただいた方全員に



VJAギフトカード1,000円分  
もれなくプレゼント!

◆**応募方法**

期間中に、下記のいずれかの方法によりご応募ください。

①最寄りの飯田信用金庫窓口へのお申し付け

②渉外担当者へのお申し付け

③WEBから応募 QRコードで簡単アクセス→



IIDA SHINKIN BANK  
飯田信用金庫



広告欄



## 飯田りんごん 踊り指導者の募集

毎年8月に開催される飯田りんごんに参加する団体などから、踊り方を教えてほしいと依頼された際の指導者を募集します。

なお、希望される方は次の指導者講習会に参加してください。

### ▼日時

6月7日(火)  
午後7時～9時30分

### ▼場所

市役所C棟3階  
C311会議室  
C313会議室

### ▼内容

りんごんの歴史についての講義および指導のしかたについての実技

### ▼申込方法

前日までに電話でお申し込みください。

### ▼申し込み・問い合わせ

観光課  
内線4665

## 指定管理者の募集

次の施設について指定管理者を募集します。

### ▼募集する施設

飯田市地域資源総合管理施設天龍峡活性化センター  
ー(あざれあ)

### ▼所在地

龍江7087番地

### ▼指定期間

10月1日(土)～  
平成32年3月31日(金)  
(3年6カ月間)

### ▼応募締切

6月1日(水)

### ▼問い合わせ

農業課 農村振興係  
〒395-0817  
鼎東鼎281番地  
☎0265(21)3217  
FAX0265(52)6181  
✉housei@city.yida.nagano.jp

## 飯田市行財政改革推進委員の募集

飯田市の行財政改革の推進に関して審議いただく委員を募集します。

### ▼募集人数

若干人

### ▼応募資格

飯田市にお住まいで、次のすべてに該当する方

○平日夜間または休日昼間に開催される会議に出席が可能な方  
(平成28年度は年間4回程度開催予定)

○社会経済情勢の変化に対応した効率的かつ効果的な市政の推進に関心のある方

※公共団体の職員、常勤の公務員の方は原則として応募できません。

### ▼任期

委嘱の日～平成31年3月31日(概ね3年間)

### ▼報酬

規定に基づき支給します。

### ▼応募方法

所定の申込書および次のテーマで800字以内にとまとめた作文(様式任意)を財政課へお持ちいただくか、郵送、FAXまたはEメールで提出してください。

### ○作文のテーマ

飯田市の行政サービスや行財政運営について、日頃感じていること

※申込書は財政課、各自治振興センターに用意してあります。また、市のウェブサイトでからもダウンロードできます。

市HP 行財政改革推進委員 検索

### ▼募集期間

5月2日(月)～23日(月)  
(消印有効)

### ▼選考結果

応募された方に5月末を目途にお知らせします。

### ▼応募・問い合わせ

〒395-8501  
大久保町2534  
財政課  
内線2135

FAX0265(24)4511  
✉keiyaku@city.yida.nagano.jp

## 市役所への電話の掛け方

0265-22-4511 に電話します。

市役所の電話交換手ができます。

お知らせに記載してある  
4桁の内線番号をお告げください。

市役所の担当部署に電話がつながります。

広告欄

信濃毎日新聞

■ 信毎Web <http://www.shinmai.co.jp/>

# 暮らしに 仕事に 役立つ信毎

地域の話から世界のニュースまで一紙で分かる

県内の経済記事 たっぷり詳しく  
生活防衛 豊富なチラシでお得情報

ライフスタイルを彩る  
週刊いっだは木曜日



購読のお申し込みは [0120-81-4341](tel:0120-81-4341) 又は 最寄りの信毎販売店へ



### 美博の電子顕微鏡 観察教室

不思議な微の世界を紹介  
します。観覧券をお持ちの  
方ならどなたでも参加でき  
ます。

#### ▼期日

5月15日(日)、6月5日(日)

19日(日)

#### ▼時間

○午前11時～正午  
○午後2時～3時

#### ▼場所

美術博物館科学工作室

#### ▼問い合わせ

美術博物館

☎0265(22)8118

### 美博の自然講演会

南アルプスの高山植物や  
エコパークについて学びま  
す。どなたでも無料で参加  
できます。伊那谷自然友の  
会と共同開催です。

#### ▼テーマ

南アルプスの高山植物に

#### ▼日時

5月21日(土)  
午後2時～3時30分

#### ▼場所

美術博物館講堂

#### ▼講師

増澤武弘さん(静岡大学  
理学部特任教授)

#### ▼問い合わせ

美術博物館

☎0265(22)8118

### 美博の天文講座 宇宙をのぞこう

室内でのお話と屋上での  
星見をセットにした講座で  
す。どなたでも無料で参加  
できます。小学生以下のお  
子さんは保護者の方とご一  
緒にご参加ください。

#### ▼テーマ

春の星座と木星・火星

#### ▼日時

5月28日(土)

#### ○講座

午後6時～7時

#### ○観察会

午後7時～8時30分

#### ▼場所

美術博物館科学工作室

※正面向かって右側(追手

町小学校側)の屋外階段  
を上り、科学工作室へ直  
接お入りください。

#### ▼申込方法

前日までに電話でお申し  
込みください。

#### ▼申し込み・問い合わせ

美術博物館

☎0265(22)8118

### くらしに役立つ 法律のはなし

南信消費生活センターで  
は、長野県弁護士会飯田在  
住会と共催で、弁護士によ  
る法話を毎月開催していま  
す。多くの皆さまの参加を  
お待ちしております。

#### ▼日時

5月24日(火)  
午後2時15分～3時45分

#### ▼場所

南信消費生活センター

#### ▼講師

下平秀弘弁護士

#### ▼テーマ

金融商品・商品先物取引  
の内容・勧誘・被害

#### ▼参加費

無料

※参加希望の方は、電話で  
お申し込みください。

#### ▼申し込み・問い合わせ

南信消費生活センター

☎0265(24)8058

## 平成28年度

# 「市政懇談会」 開催のお知らせ

市長と市民が一堂に会して、市長自らが、市政  
経営の考え方や市政の重要課題を広く市民に語  
るとともに、地域の課題や市民の皆さんの思いを  
一緒に考え、意見交換する場として市政懇談会  
を開催します。

リニア中央新幹線・三遠南信自動車道全線  
開通の先に、どんな地域を思い描くのか。それぞ  
れの地区の未来に向けての取り組みを考えます。  
多くの皆さまにご参加、ご発言いただきますよ  
う、お誘いあってお近くの会場へお越しください。

#### ■問い合わせ先

ムトスまちづくり推進課 内線5431

### 平成28年度 市政懇談会 開催日程

期日	曜日	時間	会場
5月24日	火	19:00～21:00	川路公民館
5月30日	月	19:00～21:00	千代公民館
6月9日	木	19:00～21:00	龍江公民館
6月14日	火	19:00～21:00	橋北公民館
6月15日	水	19:00～21:00	上久堅公民館
6月16日	木	19:00～21:00	上郷公民館
6月22日	水	19:00～21:00	座光寺公民館
6月23日	木	19:00～21:00	丸山公民館
6月24日	金	19:00～21:00	山本公民館
6月26日	日	11:00～13:00	羽場公民館
6月28日	火	19:00～21:00	東野公民館
6月29日	水	19:00～21:00	三穂多目的研修センター
7月1日	金	19:00～21:00	下久堅公民館
7月8日	金	19:00～21:00	市役所C311号会議室
7月11日	月	19:00～21:00	上村コミュニティセンター
7月19日	火	19:00～21:00	松尾公民館
7月20日	水	19:00～21:00	南信濃地域交流センター
7月21日	木	19:00～21:00	伊賀良公民館
7月25日	月	19:00～21:00	鼎公民館
7月27日	水	19:00～21:00	竜丘公民館



## 特設人権相談所

近所づきあいはいまよりなっていますか。親子や夫婦関係問題、借家土地問題、差別問題、サラ金、家庭内暴力、セクハラ、虐待などの問題でお困りの方いませんか。

この様なことでお困りの方は、特設人権相談所を開設しますので、お気軽にお出かけください。

### ▼特設人権相談所

○日時

5月29日(日)

午前9時～正午

○場所

上久堅公民館

※人権擁護委員が相談に応じます。

※相談は無料で秘密を厳守します。

### ▼人権擁護委員の日

特設相談

○日時

6月1日(水)

○場所  
午前10時～午後3時  
りんご庁舎

※人権擁護委員が相談に応じます。

※相談は無料で秘密を厳守します。

※当日都合の悪い方は、毎週火曜日と金曜日には、

法務局飯田支局4階において午前9時から午後4時まで人権擁護委員が相談を受けていますので、

ご利用ください。

※お互いに相手の立場を考慮して、明るい社会をつくりましょう。

### ▼問い合わせ

飯田人権擁護委員協議会  
(長野地方法務局飯田支局内)

☎0265(22)0014

**結い(U)ターン**

「ゆいたん」  
結い(U)ターンのキャラクター

Uターンイターンを  
応援します。  
お気軽にご相談下さい。

■問い合わせ  
結いターンキャリアデザイン室 内線3512  
<http://www.city.iida.lg.jp/site/yuiturn/>  
✉yuiturn@city.iida.nagano.jp

## 各種相談所

相談は無料、秘密は厳守します。

相談名	日時	場所	問い合わせ	相談名	日時	場所	問い合わせ	
行政相談	6月14日(火) 13:00～16:00	市役所A棟1階	総務文書課 内線2111	消費生活相談 (多重債務相談を含む)	毎週月～金曜日 8:30～17:15	市役所C棟1階	飯田市消費生活センター ☎0265(22)4530	
外国語相談	ポルトガル語 毎週火・木曜日 13:00～17:00	市役所A棟1階 (外国人相談窓口)	男女共同参画課 内線5453	心配ごと相談	一般相談	毎週月～金曜日 8:30～17:30	さんとびあ飯田	社会福祉協議会 ☎0265(53)3180 (受付順)
	タガログ語 英 語 毎週水・金曜日 13:00～17:00				特別相談 (法律的)	毎週火曜日 13:00～16:00 受付15:00まで		
	中国語 毎週月・火・木・金曜日 13:00～17:00				法律相談 (係争中のものは除く)	毎月第2金曜日 13:00～17:00		
女性の相談 悩みごと	毎週月～金曜日 8:30～17:15	市役所A棟1階	子育て支援課 内線5739	結婚相談	休日	毎月第2、第3日曜日 13:30～16:00 受付15:30まで	さんとびあ飯田 ※本人の相談が原則 ※本人確認ができる書類と写真1枚が必要	社会福祉協議会 ☎0265(53)3182
法律相談	5月17日(火) 13:30～16:30	市役所C棟1階	男女共同参画課 内線5451 (予約制)		平日	毎週月～金曜日 (祝日は休み) 8:30～17:30		
教育相談	毎週月～金曜日 8:30～17:00	市役所A棟3階	教育相談室 内線3721	障がいのある方 または ご家族の相談	毎週月～金曜日 (祝日は休み) 8:30～17:30	さんとびあ飯田	飯伊圏域障がい者 総合支援センター ☎0265(24)3182	
子育て相談	毎週月～金曜日 8:30～17:15	りんご庁舎2階 子ども家庭応援 センター	内線5343	生活や就労などの 総合的な相談	毎週月～金曜日 9:30～17:00	まいさぼ飯田	まいさぼ飯田 ☎0265(49)8830	
教育支援・就学相談	毎週月～金曜日 8:30～17:15	りんご庁舎3階	保健課保健指導係 内線5306 (予約制)	高齢者の介護 予防や生活の 相談	毎週月～金曜日 8:30～17:30	いいだ地域包括支援センター かわじ地域包括支援センター かなえ地域包括支援センター 南信濃地域包括支援センター	☎0265(56)1595 ☎0265(27)6052 ☎0265(28)2361 ☎0260(34)1066	
家庭児童相談	毎週月～金曜日 8:30～17:15	りんご庁舎3階	保健課保健指導係 内線5306 (予約制)	成年後見相談	毎週月～金曜日 8:30～17:30	いいだ成年後見支援センター	☎0265(53)3187	
こころの相談日	5月23日(月) 6月13日(月) 13:30～、15:00～	りんご庁舎3階	保健課保健指導係 内線5306 (予約制)	認知症の方や 家族の相談・交流	毎週第2・4木曜日 10:00～12:00	さんとびあ飯田 (ほっとカフェわたの美)	社会福祉協議会 ☎0265(53)3181	
ジョブカフェいだ 若年者就業相談	毎週月～金曜日 8:30～17:15	市役所A棟3階 (産業振興課内)	ジョブカフェいだ 内線3514 (予約制)					
中小企業経営者のための 経営悩み相談	毎月第4木曜日 12:30～15:00	飯田商工会議所 (常盤町41)	飯田商工会議所 ☎0265(24)1500 (予約制・無料)					
巡回労働相談 (予約制)	5月25日(水) 6月8日(水) 12:30～15:30	飯田勤労者 福祉センター	産業振興課 ☎0265(53)6078 南信労政事務所 ☎0265(76)6833					

市長の留守番電話 ☎0265(23)8181

市民の皆さんの  
ご意見ご相談をいつ  
でもお受けします。

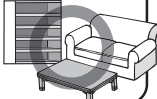
# 粗大ごみの戸別収集を行います



家庭から排出される粗大ごみ(ごみ集積所に出せない大型のごみ)について、運搬手段がなく処理施設へ直接持ち込むことができない世帯に対して、有料による戸別収集を実施します。

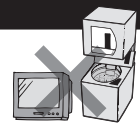
## 収集の対象になるもの

応接セット、机、タンス、本棚、大型ステレオ、ソファ、大型健康器具 など



## 収集の対象にならないもの

農業用や事務用として使用していたもの、パソコン、スプリング入りマットレス、家電リサイクル法の対象品目(冷蔵庫、冷凍庫、エアコン、テレビ、洗濯機、衣類乾燥機)



## 申込方法

- 粗大ごみの3辺(たて、よこ、高さ)の長さを測り、メモ用紙などに記録してください。
- 3辺を記録したメモ用紙などと処理手数料(【表1】を参照)を持参し、各地区の受付期間中(【表2】を参照)に市役所環境課、もしくは、各地区の自治振興センターでお申し込みください。  
※3辺の長さの合計を【表1】に当てはめると、処理手数料の金額がわかります。  
※複数の粗大ごみを排出する場合は、一つずつ長さを記録して、それぞれの処理手数料を確認してください。
- 申込手続き後、窓口にて「飯田市粗大ごみ収集ステッカー」を粗大ごみ1つにつき、1枚お渡しします。

## 申込後から収集までの流れ

- 申込受付月の下旬に、収集業者から申込者へご連絡をしますので、収集日時を決定してください。
- 決定した収集日に、玄関先など、収集車両(2トン車)が進入できる場所(道路幅2.5メートル以上)へ、粗大ごみに「飯田市粗大ごみ収集ステッカー」を貼り付けて、搬出してください。  
※収集業者は、家の中に入って粗大ごみを運び出すことはできません。  
※タンスや棚などの引き出しの中身は空にしてください。  
※収集は、申込受付月の下旬を予定しています。

■問い合わせ/環境課 廃棄物対策係 内線5464、5465

【表1】処理手数料(粗大ごみ1つにつき)

たて、よこ、高さの合計	手数料
150cm未満	1,150円
150cm以上 200cm未満	1,800円
200cm以上 250cm未満	2,450円
250cm以上 300cm未満	3,100円
300cm以上 350cm未満	3,750円
350cm以上 400cm未満	4,400円
400cm以上 450cm未満	5,050円
450cm以上 500cm未満	5,700円
500cm以上	収集しません

【表2】受付期間

受付期間(土・日・祝日を除く)	対象地区
6月1日(水)～6月8日(水)	橋北、橋南、羽場、丸山、東野、松尾、下久堅、上久堅、鼎、上村、南信濃
7月1日(金)～7月8日(金)	山本、伊賀良
8月1日(月)～8月8日(月)	座光寺、上郷、千代、龍江、竜丘、川路、三種

# 経済センサス 活動調査

経済センサスー活動調査は、全ての企業・事業所が対象となる大切な調査です。

正確な統計をつくるために、調査への回答をよろしくお願いいたします。

ビルくんとケイちゃん

● 総務省・経済産業省・都道府県・市区町村



経済センサス2016

問い合わせ 総務文書課 統計係 内線2114

平成28年  
6月1日

調査票は、平成28年5月末日までにお届けします。  
6月1日以降に提出をお願いします。



- ◆ 全国すべての事業所・企業が対象となります。
- ◆ この調査は、統計法に基づく基幹統計調査で、調査票に記入して提出する義務があります。
- ◆ 回答いただいた内容は統計作成の目的以外(税の資料など)には、絶対に使用しません。
- ◆ 平成28年経済センサスー活動調査ではインターネット回答を推奨しています。



平成28年度 年度途中からのご参加もお受けしております。

# 子どもの本に関する講座会員募集

申し込み・問い合わせ

上郷図書館 ☎0265(52)2551 FAX0265(52)2574

## こどもの本の会

子どもの心の成長にとって本が果たす役割とは何か、そして本の楽しみとはどのようなものなのか。絵本から幼年童話、児童文学まで、テキストを読み合いながら一緒に考えてみませんか。毎回、職員による読みきかせの実演や本の紹介もあります。

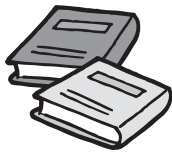


テキスト：『物語が生きる力を育てる』脇明子/著

**日時** 5月～平成29年3月  
年10回（8月はお休み）  
毎月第2木曜日  
午前10時15分～正午頃  
※第1回は5月12日です

**会場** 上郷図書館2階視聴覚室

**費用** テキスト代 1,800円＋消費税



## えほんの会

乳幼児期の子どもにはどんな絵本を読んであげたらよいのでしょうか。絵本の役割とは何でしょうか。親子で絵本やわらべうたを楽しみながら、絵本の力、ことばの力について考えます。テキストの読み合わせとおはなし会をします。



親子で  
参加可能

**日時** 5月～平成29年3月  
年10回（8月はお休み）  
毎月第3木曜日  
午前10時30分～11時30分頃  
※第1回は5月19日です

**会場** 上郷図書館2階視聴覚室

**費用** テキスト代



飯田市子ども  
家庭応援センター

# きっず

飯田市本町1-15 りんご庁舎2階

◎ゆいきっずについて…内線5346

◎子育てに関する相談…内線5343

『ゆいきっず』とは…

子育て家庭を応援する総合的施設です

- 親子でつるげる「ゆいきっず広場」
- 楽しく、学べる「ゆいきっず講座」
- 子育て情報サロン（授乳室を併設）「すくすくサロン」
- 発達・子育ての相談窓口  
などご利用いただけます。



★ゆいきっず広場…火曜日を除く各曜日 9:00～16:00  
（本町駐車場は初めの1時間無料、その後30分ごと100円がかかります。）

★すくすくサロン…毎日 9:00～17:15

★子育て相談窓口…平日（月～金曜日）8:30～17:15



## ゆいきっず講座

ゆいきっず広場か、子ども家庭応援センターまでお申し込みください。

### ベビーマッサージ

- 日時：1回目：5月17日（火）10:00～（45分程度）  
2回目：5月24日（火）10:00～（45分程度）
- 場所：子ども家庭応援センター キッズルーム
- 講師：ベビーマッサージ インストラクター  
金井理紗さん
- 対象：市内在住、ハイハイ前の赤ちゃんとその保護者
- 定員：各17組
- 持ち物：オイル代 300円、  
バスタオル・フェイスタオル各1枚、  
水分補給
- 締切：5月10日（火）



飯田りんご

参加者募集

第35回

開催日  
8月6日(土)

## 飯田の熱い夏を一緒に演出してみませんか

手ぬぐい代の一部をりんご並木保全寄付金とさせていただきます。

### りんごん踊り

目指せりんごん大賞!! 部門賞!!

- 【りんごん大賞】 みんな揃って美しい正調踊り!!
- 【アレンジ部門】 正調踊りをベースとしたアレンジ踊りを披露!!
- 【コスチューム部門】 工夫した仮装...でも、しっかり正調踊り!!

- ◆時間/午後7時～8時45分(予定)
- ◆募集締切/6月3日(金)

### ふれあいアップルタウン2016

昼間の歩行者天国の時間から、多くのみなさんが楽しめるまつりとなるように、熱いパフォーマンスとして発表いただける団体を募集します。

- ◆時間/午前11時～午後6時(予定)
- ◆募集締切/6月3日(金)

### りんごん写真コンテスト

りんごんの一瞬を見逃すことなく、多くの皆さんから作品を募集します。

- ◆募集締切/9月1日(木)

- ◆内容/昼間の部、りんごん踊りの部



### メッセージ花火

夜空をあざやかに彩る花火にメッセージを添えて打ち上げます。

- ◆募集締切/6月3日(金)
- ◆花火寄付/一口 5,000円(3寸一発)

全戸配布のパンフレットに番付とメッセージを掲載します。

応募方法

参加を希望する方は、所定の申込用紙により、事務局まで提出してください。用紙につきましては、市ウェブサイトのイベント情報に掲載するほか、下記のインフォメーションセンターにも設置します。

募集中!

飯田りんごを企画・運営するりんごん市民事務局(ボランティア)も募集中です。

お問い合わせ

### 飯田まつり協議会事務局(観光課内)

〒395-0044 飯田市本町1-2 まちなかインフォメーションセンター  
 ☎ 0265(22)4852(直通) FAX 0265(22)4567  
 ✉ ii-maturi@city.iida.nagano.jp

## いいだ安全・安心メールを配信しています

市では、火災発生や事件・事故などの情報をメールで配信しています。このサービスを利用するためには、次のとおり利用者登録が必要です。ぜひ登録をしてください。



### ◆登録方法◆

- 手順 1 携帯電話またはパソコンから、次のアドレスにメールを送信してください。(題名や本文を入力する必要はありません)

火災情報	iida.kj@mpme.jp
事件・事故情報、不審者情報、気象・災害警報、行方不明者情報、その他の情報	iida.jh@mpme.jp

- 手順 2 返信メールに記載された登録用ホームページのアドレス(URL)をクリックしてください。

- 手順 3 ガイドンスに従って利用者登録をしてください。(登録完了)

### 登録上の注意

- すべての情報が必要な場合は、それぞれ登録をしてください。
- 携帯電話の設定でインターネットからのメールを受信拒否している場合は、city.iida.nagano.jpを受信したいメールアドレスの項目に登録してください。
- URL付きメールの受信を許可してください。

### 登録用QRコード

火災情報



その他の情報



### ◆登録の取り消し方法◆

次のメールアドレスにメールを送信し、返信メールに記載された取り消し用ホームページアドレス(URL)をクリックし、ガイドンスに従ってください。

- 火災情報の取り消し  
iida.kjbye@mpme.jp
- 火災以外の情報の取り消し  
iida.jhbye@mpme.jp

### ■問い合わせ

総務文書課 情報システム係 内線2128

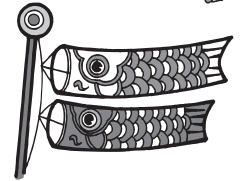


# 5月はウォーキング推進月間です



ウォーキングに最適のシーズンとなりました。  
ご家族やご友人と新緑萌える初夏の飯田路を歩きましょう!!

☆ 5月～9月上旬のウォーキング関連行事予定 ☆



事業名称	実施予定日	問い合わせ
上郷歩こう会	5月15日(日)	上郷公民館 ☎0265(24)7744
羽場地区ふれあいウォークラリー大会	5月22日(日)	羽場公民館 ☎0265(23)9749
橋南ウォークラリー大会	5月29日(日)	橋南公民館 ☎0265(24)0327
ふるさと探検	7月9日(土)	龍江公民館 ☎0265(27)3004
かわらんべウォーキング	5月19日(木)、7月21日(木) 8月18日(木)、9月22日(祝)	天竜川総合学習館かわらんべ ☎0265(27)6115
ふるさとゲームウォーキング ～殿岡の巻～	9月4日(日)	伊賀良公民館 ☎0265(25)7311
地域を知る会	9月25日(日)	上郷公民館 ☎0265(24)7744

※内容は変更の可能性があります。詳細は問い合わせ先にてご確認ください。

## ウォーキング 関連情報

現在、ウォーキングスタンプラリー認定行事を募集しています。  
詳細は飯田市公式ウェブサイトをご確認ください。

市HP

ウォーキングスタンプラリー

検索

## 地域の情報を

# 「コミュニティFM」と 「ケーブルテレビ」で!

飯田の  
“今”が  
分かる!



飯田エフエム放送  
FM76.3MHz



飯田キャッチ! The wave  
月～金 7:40～



いいだFMのアプリ



スマートフォンにいいだFMのアプリ(無料)をダウンロードすると、日本中どこにいてもいいだFMを聴くことができます。また、災害情報(火災・地震・土砂災害など)が配信されます。詳しくは、<http://www.iida.fm/> をご覧ください。



ケーブルテレビ  
713、714、地上デジタル12



ictv ケーブルニュース  
月～金 18:00～

※1時間ごとリピート放送あり



ケーブル  
テレビ  
加入方法

- 竜東・遠山地区にお住まいの方  
ムトスまちづくり推進課 内線5434
- 上記以外の地区にお住まいの方  
(株)飯田ケーブルテレビ ☎0265(52)5406

# 飯田市国民健康保険加入者の皆さんへ

健康の保持増進に役立てていただくため、飯田市国保加入者の皆さんの健康状態等をお知らせします。

## 飯田市国保加入者の皆さんの健康状態

① 40～74歳の20人に1人が脳血管疾患(脳梗塞・脳出血等)で治療されています。

● 脳血管疾患の人のうち78%は高血圧症の治療をしています。

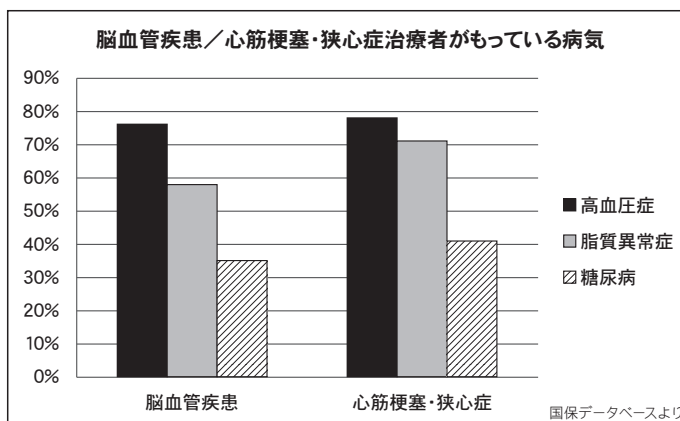
● 脳血管疾患は若くして介護が必要になる原因でもあり、64歳以下で介護保険を利用している人の70%が脳血管疾患を治療しています。

② 40～74歳の23人に1人は虚血性心疾患(心筋梗塞・狭心症)で治療されています。

● 虚血性心疾患の人のうち、78%が高血圧症を、71%が脂質異常症の治療をしています

③ 平成25・26年度に人工透析を始めた人の2人に1人は糖尿病が原因でした。

● 40～50歳代の新規透析者は全員、糖尿病でした。



## 特定健診(特定健康診査)を受けて健康管理をしましょう

糖尿病、高血圧症、脂質異常症等生活習慣病は自覚症状が乏しく、気づかないうちに進行していきます。

これらを早期発見し、脳血管疾患や虚血性心疾患、慢性腎不全等、重症な病気になるのを防ぐため特定健診を行っています。受診率は33.7%と低い状況です。

40～50歳代の若い世代でも、脳血管疾患や心筋梗塞などの重症化した病気が発症しています。生活習慣病は、「何かあれば病院に行く」というのでは遅く、定期的に健診を受けることが大切です。

飯田市国保に加入されている方の特定健診は、対象になる方に5月～6月に通知を郵送します。特定健診を受けて生活習慣病の予防・早期発見をしましょう。

大切な家族や友人に声をかけ、年に1回健診を!



お問い合わせ

保健課(本庁舎1階) 特定健診担当 内線5514/国保係 内線5522

## 歯科健診助成のお知らせ

歯周病やむし歯の早期発見・早期治療のため歯科健診を行います。歯と口腔の健康保持増進にお役立てください。

対象になる方・助成内容	健診内容
<ul style="list-style-type: none"> <li>◆対象になる方 20～64歳になる方(S27年4月～H9年3月生)</li> <li>◆自己負担額/1,000円 年1回、歯科健診料6,480円(以内)の5,480円(以内)を限度として助成します。</li> <li>◆実施期間/平成29年2月28日まで</li> </ul>	<ul style="list-style-type: none"> <li>◆歯および歯周組織の検査(むし歯や歯周病のチェック)</li> <li>◆顎の関節、口の粘膜、咬合(かみあわせ)の検査</li> <li>◆X線検査による歯や骨の検査</li> <li>◆口腔清掃状態の検査 (口の中の清潔度、歯みがき状況のチェック)</li> <li>◆健診所見に基づく口腔衛生指導</li> </ul>
お申し込み・受診方法	
<p>歯科健診を希望される方は、保健課国保係までお申し込みください。お申し込み後、歯科健診受診券と案内を郵送します。指定医療機関にご予約され、歯科健診受診券と国民健康保険被保険者証を窓口で提示し、受診してください。</p>	

お問い合わせ・お申し込み先

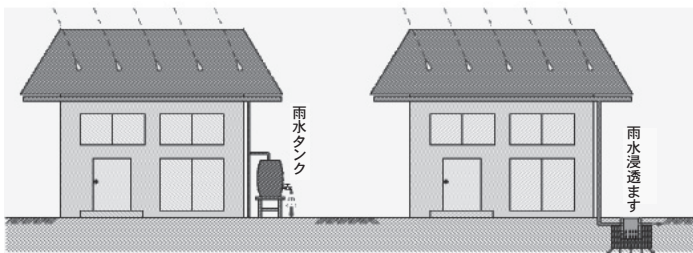
保健課 国保係 内線5522

# 雨水貯留浸透施設設置に補助金をご利用ください。

屋根に降った雨水を地下に浸透させたり、雨水タンクにためて、雑用水に利用することは湧水を増やし、川や池の水を綺麗にし、水害の防止に効果があります。

- 雨水の地下浸透は河川への急激な流出をおさえ、浸水災害を未然に防ぐことができます。また地下水が増え、さらに水質が改善され川や池がきれいになります。清水や湧水が復活、増加し水辺環境が向上します。
- 雨水タンクに貯めた水は飲料水としては用いることができませんが、たとえば、樹木や花、菜園の水やりや夏場の打ち水、アウトドア用品や車の洗浄に利用することができます。雨水という天然資源の活用により、省エネ効果が期待できます。

## 雨水貯留浸透施設のイメージ



飯田市では雨水の有効な利用をめざして、新しく設置する「雨水タンクや雨水浸透ます」の設置費用の一部を補助しています。

※設置する前に、必ず、申請書と添付書類を下水道課へ提出してください。

## 補助金額のめやすは…

●注意：雨水タンク・雨水浸透ます設置費用の合計補助金額は一敷地について10万円を上限とします。

### 雨水タンク（1基当り）

- ▶容量100リットル以上  
500リットル未満  
**補助対象経費の1/2  
上限25,000円**
- ▶容量500リットル以上  
**補助対象経費の1/2  
上限50,000円**



※**雨水タンク**とは、雨水を貯める容器のこと。屋根に降った雨水を、雨どいを通じて集めて貯めるというものです（雨どいに接続せず、置くだけのタイプもあります）。雨水利用タンク、雨水貯留槽などと呼ばれることもあります。

### 雨水浸透ます（1基当り）

- ▶規格飯田市の  
標準規格以上  
**補助対象経費の  
1/2  
上限25,000円**



※**雨水浸透ます**とは、住宅地などに降った雨水を地面へと浸透させることのできる設備のことです。



## 補助金交付申請のながれは？

## 設置工事をする前に申請をお願いします。

1

申請書を提出してください。

添付書類：位置図（住宅地図等）、構造図、見積書の写し（自分で購入・設置の場合は領収書の写し）

2

申請書類等を審査し、現地調査等のうえ交付の判定をします。  
市から交付決定通知書が届きましたら設置工事をしてください。

3

設置工事が完了しましたら、実績報告書、請求書、協定書（2部）を提出してください。

添付書類：設置箇所がわかる図面（建物のどこに?）、工事前と工事後の写真、領収書の写し

4

報告書に基づき審査・判定をし、市から確定通知書をお送りします。

5

確定後、補助金請求書に基づき、補助金を口座に振り込みます。

●問い合わせ／上下水道局 下水道課（内線2287）

市HP 雨水 補助金

検索

# 三遠南信通信

三市合同企画 第129回

遠州

## 浜松市博物館 テーマ展 「弥生時代の土器と交流」

2千年以上前の弥生時代から続く、三遠南信地域の交流

### テーマ展 「弥生時代の土器と交流」

開催期間／5月21日(土)～7月10日(日)

※月曜日休館

開館時間／午前9時～午後5時

会場／浜松市博物館  
(浜松市中区蛸塚四丁目22-1)

観覧料金／大人300円、高校生150円、  
中学生以下無料

◎70歳以上の人および障害者手帳をお持ちの  
人とその付き添い1人まで無料



▲阿島式土器(長野県下伊那郡喬木村阿島遺跡出土)  
後列の首の長い土器が、遠江で作られた弥生土器と  
されています。

三河・遠江・南信濃の  
経済や文化の交流が注  
目されて久しくなります  
が、実は2千年以上の昔  
から、この地域は交流を  
持っていました。

その歴史を物語るの  
が、遺跡などから発見さ  
れる土器です。南信濃で  
発見された弥生土器が  
遠江から持ち込まれた

土器だったり、逆に南信  
濃から遠江に持ち込ま  
れたり、はたまた三河か  
ら遠江へ運ばれたり…。  
土器たちが、三遠南信の  
交流を物語ります。

浜松市博物館では、そ  
のような土器の交流や時  
代背景に触れるテーマ展  
「弥生時代の土器と交  
流」を開催します。三遠  
南信の3地域における、  
弥生時代中期から後期  
の地域性豊かな土器を  
展示し、地域間の交流と  
その社会的背景を紹介  
します。

ぜひ、博物館に展示さ  
れた土器を見て、個性豊  
かな三遠南信地域の弥  
生文化に思いを馳せてみ  
てください。

## 人形劇の掲示板

### 人形劇の相談所

日時:5月24日(火)～6月21日(火)  
毎週火曜日17:00～20:00

会場:飯田文化会館工作室

※要予約。相談希望の方は、いいだ人形劇センターへお申し込み下さい。



### 三人遣い体験ワークショップ

今田人形座を講師に伝統人形芝居の操演方法「三人遣い」を体験。

日時:6月4日(土) 16:00～17:00

会場:川本喜八郎人形美術館前

※予約不要、どなたでもご参加いただけます。



### 江戸の灯りで楽しむ人形芝居

日時:6月4日(土) 20:00頃

会場:川本喜八郎人形美術館前

出演:今田人形座「伊達娘恋緋鹿子 火の見櫓の段」

### 参加者募集

#### ★人形劇講座・初級コース参加者募集

いいだ人形劇センターのスタッフと一緒に人形劇づくりに取り組みます。

期間:5月12日(休)～9月 ※原則として毎週木曜日

参加費:1,000円/月

#### ★人形劇講座・中級コース

地元アマチュア劇団向けの新作制作支援。

期間:5月～9月 参加費:1,000円/月

#### ★人形劇の基礎レッスン「身体訓練」

舞台上立つための身体づくり。人形劇・演劇の経験者向け。

通年:月2～4回 参加費:2,000円/月

#### ★人形劇の「ユースクラブ」

高校生～大学生のための人形劇クラブ

高校に入っても人形劇をやりたい。でも人形劇部がない!

そんなあなたのために「ユースクラブ」を新設します。

詳しくはいいだ人形劇センターまでお問い合わせください。



#### ■申し込み・問い合わせ

NPO法人いいだ人形劇センター ☎050(3583)3594

または 飯田文化会館 ☎0265(23)3552



りんご並木のエコハウス

りんご並木のエコハウスで時を過ごし  
快適さ、心地よさを体感してください。

申し込み・  
問い合わせ

りんご並木のエコハウス(本町2-30)  
電話 050-3583-1583  
(受付時間 9:00~17:00 月曜定休)

## りんご並木のエコカフェ Info

5月10日(火)より申し込み受付開始します

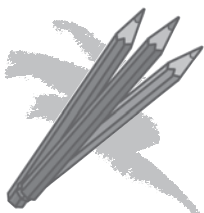
\* 5月のエコカフェ \*

★定員/各10人程度

※持ち物など詳細はお問い合わせください。

### ★身近な脳の活性化 色鉛筆を楽しもう

日時:5月25日(水) 10:00~12:00  
講師:東田 優さん  
参加費:200円  
持ち物:色鉛筆



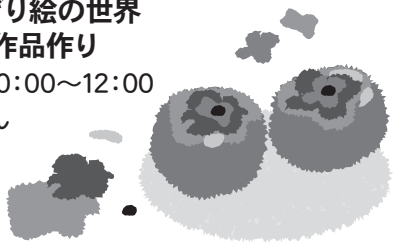
### ★旬のたけのこと海鮮を使って 中華あんかけを作ろう!

日時:6月1日(水)  
①10:00~12:00  
②13:00~15:00  
講師:森山哲子さん  
参加費:500円  
持ち物:エプロン、三角巾



### ★体験しよう!ちぎり絵の世界 はがきサイズの作品作り

日時:6月2日(木) 10:00~12:00  
講師:小池秀子さん  
参加費:300円



### ★趣味の時間に一工夫 消しゴムハンコを作ろう!

日時:6月7日(火) 10:00~12:00  
講師:櫻井ますみさん  
参加費:300円  
持ち物:筆記用具、彫刻刀、カッター板(ある人)



### ★暑い季節にオススメ! 冷たいパスタとあゆ料理

日時:6月8日(水)  
①10:00~12:00 ②13:30~15:30  
講師:菅沼成能さん(チャーリーC)  
参加費:500円  
持ち物:エプロン、三角巾



### ★エコカフェフリー

日時:6月15日(水) 10:00~12:00  
講師をやってみたい!こんなことやってほしい!  
などなど、コーディネーターが  
皆さんの意見をお聞きます。

※申し込みはお電話でお願いいたします。  
※当日キャンセルの場合は、講座によっては参加費をお支払い  
いただきます。

ちよつと  
エコな生活を



## エコライフを楽しもう

### 「家庭」ゴミを減らす

皆さんは家庭から出るゴミの量の多さに驚いたことはありませんか?1人が1日に出すゴミの量は全国平均で約1000g。一般家庭から出るゴミの量はなんと年間1tから2tと言われています。今回は家庭の中でも特にゴミの量が多い場所”キッチン”から始めるエコロジを考えてみました。キッチンから出るゴミで一番多いのが、野菜の切れ端や芯の部分。捨てるにはもったいないと思いつながらも結局三角コーナーへ…なんてことになりがちです。でもちょっと待って下さい。捨てるなんてもったいない!実は野菜のくずだと思っているこの部分には豊富な栄養素が詰まっているん

です。

この野菜くずを煮出して作る出汁のことを「ベジブロス」と言います。野菜の甘みや旨味がたっぷり入った出汁がとれ、更に驚くべき効果があるのです。それは出汁に含まれる「ファイトケミカル」という成分。免疫細胞の働きを高めるだけでなく活性酸素の働きを抑える効果があり、老化防止にも一役買っています。ベジブロスに利用できる野菜はありません。多くの種類の野菜を入れるほどおいしくなります。「こんなもので?」と思っても捨てないで是非試してみてください。飯田市は1人1日当たりのゴミ排出量は744gと全国平均より少なくなっていますが、こうした方法により、さらにキッチンから出るゴミも減らせるはず。



平成記念

# かざこし子どもの森公園

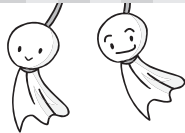
公園事務局 / ☎0265(59)8080 FAX0265(59)8079  
http://www.dia.janis.or.jp/~kazetarou/

## 森森子ども大学(子ども体験学習)

### なかまの館体験学習

#### ❖てるてるぼうずをつくろう

5月29日(日)  
10:00~12:00、13:30~15:00  
材料費:50円



#### ❖ペーパーフラワーをつくろう(バラ)

6月11日(土)  
10:00~12:00、  
13:30~15:00  
材料費:100円



### 土の工房体験学習



#### ❖ペットボトル de 砂時計づくり

6月5日(日)  
10:00~12:00、  
13:30~15:00

### 風の回廊体験学習

#### ❖しゃぼん玉であそぼう

5月15日(日)  
10:00~12:00、  
13:30~15:00



### 森森探検隊

#### ❖春の虫調査隊

5月28日(土) ①10:00集合 ②13:00集合  
参加費:30円(保険料) 集合場所:風の回廊  
講師:四方圭一郎(美術博物館 学芸員)



### 初夏の特別企画

#### ❖2016クラフトフェア飯田

5月21日(土)・22日(日)  
21日/10:00~17:00 22日/10:00~16:00  
主催・問い合わせ:クラフトフェア飯田をつくる会  
☎050(3566)3511

#### ❖子どもの森公園 写生大会

6月4日(土) 9:30~15:00  
受付場所:風の回廊  
持ち物:画材・画板(画用紙はこちらで用意します)  
主催:国際ソロプチミスト飯田



#### ❖野に咲く花の紙芝居

6月11日(土) 13:00~13:30 場所:なかまの館

#### ❖Viva Alps Music Fes! ~伊那谷発アースデイ~

6月12日(日) 10:00~17:00  
主催・問い合わせ:伊那谷発アースデイ実行委員会  
☎090(6499)2978



### 市民の皆さんによる活動

#### ❖羊の毛でアクセサリづくり

5月15日(日)・29日(日) 11:00~17:00  
材料費:600円~ 場所:なかまの館  
主催:アトリエRurre



#### ❖ジェルクラフト体験

5月29日(日) 10:00~16:00  
材料費:1,000円~ 場所:なかまの館  
主催:リアリゼーション

※イベントの日程は、天候や主催者の都合により変更になる場合があります。変更は公園ホームページにて随時お知らせいたします。

### 休館日(5月15日~6月14日の期間中)

5月16日(月)、23日(月)、30日(月)、6月6日(月)、13日(月) ※屋外は利用できません

### 理科実験ミュージアム

#### ❖結びターンブーメランを作ろう

5月1日(土) 10:00~12:00、13:00~15:00  
場所:かざこし子どもの森公園・おいで館

#### ❖おもしろ科学大実験

5月7日(土) 10:00~12:00、13:00~15:00  
場所:かざこし子どもの森公園・おいで館

#### ❖おもしろ科学大実験

5月8日(日) 10:00~12:00、13:00~15:00  
場所:かざこし子どもの森公園・おいで館

#### ❖超能力振り子を作ろう

5月15日(日) 10:00~12:00、13:00~15:00  
場所:かざこし子どもの森公園・おいで館

#### ❖日光写真を撮ろう

5月21日(土) 10:00~12:00、13:00~15:00  
場所:かざこし子どもの森公園・おいで館

#### ❖プラカップの七変化

5月22日(日) 10:00~12:00、13:00~15:00  
場所:かざこし子どもの森公園・おいで館

#### ❖皿まわしに挑戦!!

5月29日(日) 10:00~12:00、13:00~15:00  
場所:かざこし子どもの森公園・おいで館



◆◆◆ 理科実験ミュージアム問い合わせ先 ◆◆◆  
生涯学習・スポーツ課 内線3743

材料費・参加費については、特に記載のないものは無料



# 各施設からのお知らせ



## 飯田市立動物園

飯田動物園 / ☎0265(22)0416  
http://iizoo.jp/

### ❖ 写生大会

5月14日(土)・15日(日) 9:00~15:00

対象: 保育・幼稚園の園児(3歳以上の幼児含む)  
および小・中学生の児童生徒

1人1作品

### ❖ どうぶつの暮らしを豊かにしよう

6月4日(土)~26日(日)



### ❖ 君も飼育員! ~飼育体験~ 予約期間 ①

5月14日(土)~22日(日)

※複数組の申し込みがあった場合には抽選とさせていただきます。  
募集方法: ①事務所付近にある応募用紙に記入し提出  
②飯田市立動物園への電話での受付

### ● 君も飼育員! ~飼育体験~ 詳細

6月11日(土)・12日(日)

8:00~17:30 (午前中のみ可)

年齢制限: 小学生~大人 (小学校低学年は保護者同伴)

※体験当日に保険料として30円いただきます。

1日  
1組3人

### ❖ 君も飼育員! ~飼育体験~ 予約期間 ②

6月11日(土)~19日(日)

※複数組の申し込みがあった場合には抽選とさせていただきます。  
募集方法: ①事務所付近にある応募用紙に記入し提出  
②飯田市立動物園への電話での受付

### ● 君も飼育員! ~飼育体験~ 詳細

7月9日(土)・10日(日)

8:00~17:30 (午前中のみ可)

年齢制限: 小学生~大人 (小学校低学年は保護者同伴)

※体験当日に保険料として30円いただきます。

1日  
1組3人

## 毎週土日・祝日のイベント (定期)

※動物の体調により、内容の変更・中止になることがあります。また、写生大会のある5月14日と15日はおやすみとなります。

### ❖ ビーバーってどんなどうぶつ?

14:45~ ビーバーの活動開始時間によって、変更する場合があります。

### ❖ フサオマキザルのクルミ割り&レモンこすりを見よう

12:15~ (雨天中止)

### ❖ モルモット、ヤギ・ヒツジ、リクガメのふれあい

11:00~12:00 (雨天中止)



### ❖ ポニーのふれあい

13:30~14:30 (雨天中止)

## 毎週平日の定期イベント (4月~11月)

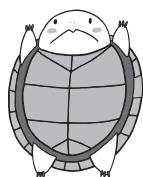
### ❖ みんなでリクガメをビッグにしよう!

11:45集合

人数: 1日5組(各組1日1回づつ)

申込期間: 前日の開園時間中まで

参加資格: 11:45までに来園できる方



## 休園日 (5月15日~6月14日の期間中)

5月16日(月)、23日(月)、30日(月)、6月6日(月)、13日(月)



## 天竜川総合学習館 かわらんべ

天竜川総合学習館かわらんべ / ☎0265(27)6115  
http://www.cbr.mlit.go.jp/tenjyo/kawaranbe/

## これからの講座予定 ※事前申込が必要です。

### ❖ ウォーキングを楽しむ

5月19日(木) 13:30~15:30

対象: 成人

講師: 酒井浩文 (ソウル五輪競歩代表)

内容: 開善寺コースで健康ウォーキング



### ❖ 巨大シャボン玉を作って遊ぶよ

5月21日(土) 9:00~11:00

対象: 幼児~成人

講師: かわらんべスタッフ

内容: 5月の空に巨大なのを飛ばそう!  
畑の手入れもやるよ。



### ❖ カラフル虫カードを作るよ

5月28日(土) 9:00~11:00

対象: 幼児~成人

講師: かわらんべスタッフ

内容: 虫をテーマにカードや立体模型の工作。

### ❖ 絵手紙講座

6月2日(木) 9:00~11:00

対象: 成人

講師: 黒河内秀幸

(日本絵手紙協会)

内容: 楽しく描こう

自分らしい絵手紙。



### ❖ 池の水生昆虫は最強ハンター

6月4日(土) 9:00~11:30

対象: 幼児~成人

主催: 天竜川上流河川事務所

内容: 泥んこでゲンゴロウやミズカマキリさがし。



### ❖ 【全国一斉】水のキレイさしらべ

6月5日(日) 9:00~11:00

対象: 小学生以上

主催: 天竜川上流河川事務所

内容: 全国6千人の仲間と  
カンタン水質しらべ。



### ❖ デジカメ入門

6月8日(水) 8:30~12:00

対象: 成人

講師: 宮島 功 (飯田市写真家)

内容: 大平宿で自然や古民家を撮影。



### ❖ 桑の実でジャム作り

6月11日(土) 9:00~11:30

対象: 幼児~成人

講師: かわらんべスタッフ

内容: あま~い桑の実がおいしいジャムに!



## かわらんべHPに講座予定を掲載中!

※小学2年生以下は保護者同伴をお願いします。  
各講座の持ち物は申し込み時、またはホームページで  
確認ください。

# 第十回 飯田市藤本四八写真文化賞

飯田市藤本四八写真文化賞は藤本四八（飯田市松尾出身）の写真家としての業績と功績を称えるとともに、日本の写真文化の発展に寄与することを願って、平成9年市政施行60周年記念事業として始まりまし。開始から20年近く経った現在では、カメラが携帯電話に搭載されるなど、写真のデジタル化が進み、誰もが気軽に写真を撮影できるようになりました。飯田市でも豊かな自然や多様な伝統芸能といった被写体に恵まれていることも相まって、多くの写真愛好家が活躍しており、当初の願いであった写真文化が根付きつつあります。

## 藤本四八写真文化賞とは

飯田市が目指す「文化経済自立都市」にあわせて、「環境・文化」をテーマとしています。プロ写真家として写真芸術活動に貢献された方を顕彰する「推薦の部 写真文化賞」と、プロアマチュアを問わない応募作品（組写真）の中から優れた作品を表彰「公募の部 写真賞」で構成されます。

## 第十回受賞者

推薦の部「藤本四八写真文化賞」は、南川三治郎さんが受賞しました。

南川さんは、日本人として初めてヨーロッパの巨匠と呼ばれるシャガールやダリといった100人の画家をアトリエで撮影し発表した写真家です。しかも自身で撮影交渉まで行っており、発表当時は驚きの目差して注目を集めました。最近では伊勢神宮の式年遷宮の撮影をされ、日本人の原点を見つめなおしています。

公募の部では、応募作品36点の中から「藤本四八写真賞」に平元盛親さんの「狐の棲む里、雑・草・花・木・虫…命のおはなし」が選ばれました。都市近郊のベッタタウンという自然環境の中で、生きものの生死の営みを組写

真として見事に表現しています。写真一枚一枚が情感に満ちており、詩を語りかけるようにまとまっている点が評価されました。

## 授賞式・受賞記念講演会

- 期日／5月14日(土)
- 場所／美術博物館 講堂
- 授賞式 午後2時～3時
- 受賞記念講演会 午後3時～4時

### 【演題】

「パリを拠点に出会った人、忘れられない瞬間」

ーダリ・ミロ・シャガールから、神宮式年遷宮までー

講演者 南川 三治郎さん

1969年、パリを拠点に「ヨーロッパの人と文化」をテーマにして国内外の雑誌媒体を中心に発表して以来、自ら決めたテーマを現地で長い時間をかけて丹念に取材し、著書は50冊以上にのぼります。

改めて振り返ると、僕の好奇心の胃袋の大きさからか、僕自身が魅力を感じ感動したテーマを積み重ねていき、多くの方々にその魅力を伝えたい、共有したいという願いが、僕の作家活動の柱だったので

はないかと感じています。今回は写真人生を振り返り、出会った人、忘れられない瞬間などを、写真を映し取材秘話をまじえながらお話しします。

## 受賞作品展覧会

### ■飯田会場

- 場所／美術博物館 展示室B
- 会期／5月14日(土)～6月26日(日) (月曜日休館)
- 観覧料／大人 310円
- 高校生 200円
- 小・中学生 100円

### ■東京会場

- 場所／東京キヤノンギャラリー銀座 (東京都中央区銀座3-9-7)
- 会期／6月30日(木)～7月6日(水)
- 観覧料／無料

## 同時開催展

### 飯田市藤本四八写真文化賞の20年

- 会場／美術博物館 展示室A
- 会期／5月14日(土)～6月26日(日) (月曜日休館)
- 観覧料／受賞作品展に同じ

## 推薦の部 藤本四八写真文化賞

## ◆受賞者

南川 三治郎 さん  
(東京都)

「Dali」



1945年三重県生まれ。1966年東京写真大学(現・東京工芸大学)卒業、大宅壮一東京マスコミ塾・第1期出塾。

写真集に『アトリエの巨匠・100人』(新潮社 1994)、『聖地 伊勢へ』(中日新聞社 2014)ほか。受賞歴は、日本写真協会新人賞受賞(1980)、フランスルポルタージュ大賞受賞(2001)ほか。

## 公募の部 藤本四八写真賞

## ◆受賞者

平元 盛親 さん  
写真家(愛知県)

「狐の棲む里。  
雑・草・花・木。  
虫…命のおはなし」  
(10点組写真)



“冬近チョウの命も  
尽きようとしている”

1958年3月生まれ。小学生の時、ベトナム戦争の写真を見てショックを受ける!その頃から命の意味について考えるようになる。

小さい命弱いものの命…昆虫、動物、草木を通して命の大切さを伝えたいと思うようになる。2010年度ニコンネイチャーフォトサロン年度賞2位、第33回ネイチャーフォトサロン1席。名古屋、新宿、目黒でグループ展、2016年新宿アイデムシリウスで個展(蠅螂の棲む天地)。協同組合日本写真家ユニオン正会員



ごへいもち  
**神に奉げた「御幣餅」**

**五平餅(味の文化財)**

昭和58年7月13日県選択 味の文化財(選択無形民俗文化財)

伊那谷や北遠州・奥三河・木曾・飛騨地方など山深い集落にみられる郷土食で、ご飯を潰して串に刺し、味噌・クルミ・ゴマなどのタレをつけて焼きます。下伊那北部に団子形が、南部に小判形(板五平・ワラジ五平)が多くみられ、御幣(紙かざり)のようなギザギザを残すものもあります。起源は諸説ありますが、山の神に奉げたご馳走が始まりといわれ、今でもお祝いごとや来客をもてなす際に食べられます。

美術博物館 ☎0265(22)8118



第1回受賞 芳賀日出男「日本の民俗」から

**企画展 飯田市藤本四八写真文化賞の20年**

第10回を迎えた飯田市藤本四八写真文化賞の20年の軌跡を推薦の部、受賞者の作品で振り返ります。藤本四八写真文化賞は、特にリアリズム写真の分野で優れた業績を残した写真家が受賞してきました。その顔ぶれは、現代を代表する写真家ばかりです。被写体と真摯に向き合い、表層を超えてその根幹に迫っていく作品は心に語りかけてきます。受賞写真家の創造の競演をお楽しみください。

**会期 5月14日(土)～6月26日(日)**

- 開館時間 午前9時30分～午後5時(入館は4時30分まで)
- 休館日 月曜日、祝日の翌日  
(5月16日・23日・30日・6月6日・13日・20日)
- 観覧料 一般 310円(210円)、高校生 200円(150円)、  
小中学生 100円(80円) ※( )内は20人以上の団体料金

文化ガイド 飯田文化会館 ☎0265(22)3333

飯田信用金庫 presents  
**第16回 萩元晴彦ホームタウンコンサート**  
～受け継がれる音楽～

若手とベテランが織り成す豊かなハーモニー、  
極上のアンサンブルをお届けします。

**7月24日(日) 開演16:00(開場15:30)**  
飯田文化会館ホール

**出演**  
堀米 ゆず子 (ヴァイオリン)  
山崎 伸子 (チェロ)  
津田 裕也 (ピアノ)

**曲目**  
♪ベートーヴェン: ヴァイオリンソナタ 第5番 ヘ長調 Op.24  
♪ベートーヴェン: チェロソナタ 第3番 イ長調 Op.69  
♪メンデルスゾーン: ピアノ三重奏曲 第1番 二短調 Op.49

**全席指定** 一般3,500円/学生(高校生以下)1,000円

★チケット発売日: 5月31日(火)

■友の会先行予約: 5月16日(月)～20日(金) [会費無料、会員受付中]  
◎プレイガイド: 平安堂飯田店・座光寺店/精琴堂楽器店/アピタ高森店/飯田市民館・飯田文化会館(平日8:30～17:15)/テレビ信州チケットセンター  
●就学前のお子様のご同伴、ご入場はご遠慮ください。  
無料託児コーナーあり/申込締切: 7月15日(金)

人形劇回ばんび

からから山の  
**天狗さん**



**5月15日(日)**  
開演10:30(開場10:15)

- 会場: 飯田文化会館1F展示室
- 入場料: 大人 800円/3歳以上～中学生 500円  
3歳未満無料
- 上演作品: からから山の天狗さん  
(併演作品: おむすびころりん)
- ご予約・お問い合わせ:  
飯田文化会館/いいだ人形劇センター

**作品介绍** 高い山のつべんに住む赤天狗さんと青天狗さんはとつても仲良し。喧嘩ばかりしている村人たちの真実をして、喧嘩をしてみただけ、つまらないならありやしない。そんなことをしているうちに、村の喧嘩はそととどくなくなってしまいました。そこで、天狗さんの出した知恵とは?

飯田市の人口(4/1現在) ■人口=103,712人(前月比-308)男49,623人/女54,089人 ■世帯数=39,656世帯(前月比+80)

発行・編集: 飯田市役所 市長公室 広報情報課 / 〒395-8501 長野県飯田市大久保町2534 ☎0265(22)4511 0265(53)4511 ●ウェブサイト <http://www.city.iida.lg.jp/>

♻️ 古紙配合率80%以上の再生紙を使用しています。 植物油インキを使用し、環境に配慮した広報紙作りに努めています。