

長野県飯田市

# 広報いいだ

2016 (平成28年)

# 9.1

No.1041 ● 毎月1日・15日発行



[特集]

## 日本の博物館の父 田中芳男

〈巻末特集〉いいだ人形劇フェスタ2016

よしかど

### 田中芳男・義廉顕彰碑

芳男・義廉兄弟の偉業を顕彰する

高さ約4mの巨大な碑

田中家のもとあった場所に近い

中央通りとりんご並木の交差点付近で

市民に見守られて立っています

# 田中芳男



皆さんは、飯田市出身の偉人「田中芳男」を知っていますか。  
たなかよしお

日本で初めて博覧会を開催し、東京国立博物館や国立科学博物館、上野動物園の誕生に関与しました。また、外国から入ってきた植物などを栽培して日本中に広めるなど、明治から大正にかけて日本の近代化のために尽力した人です。

田中芳男没後100年の節目の年にあたり、改めて「田中芳男」とはどんな人だったのか、その生涯を紹介します。

● 問い合わせ／美術博物館 ☎0265(22)8118

## 田中芳男が日本で最初に行ったこと

事始めの主なものを紹介します。



輸入植物の栽培試作(白菜など)  
1865年



西洋式昆虫標本の製作  
1866年



西洋リンゴの接ぎ木  
1866年



サポテンの科学的研究  
1868年



魚類の剥製  
1868年



博覧会の開催(大学南校物産会)  
1871年



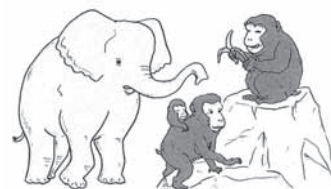
博物館の創設 1872年



書籍館(国会図書館の前身)の創設 1872年



コーヒーの木の栽培  
1878年



上野動物園の開設  
1882年



ソメイヨシノの発見  
1885年



田中ビワの発見  
1888年



人造石による住宅建築  
1892年



蒸気管使用の植物用大型温室の導入  
1903年



冷凍冷蔵庫の紹介  
1903年

### その他

- キクイモの命名 1861年
- 亜麻の栽培・亜麻布(リンネル)の製作 1865年
- 夏みかんの調査 1875年
- 駒場農学校(現東京大学農学部)の発案 1876年
- 共進会の開催 1879年
- 野生稻の探索 1887年
- 伊勢神宮に農業館を建設 1891年

作家の荒俣宏さんは、田中芳男を「究極の“よくわからない”けど偉い人」と紹介しています。じつに多彩な業績を支えた第一のモットーは「天産物の利用厚生」、つまり**植物・動物・鉱物など自然界のあらゆるものを、人の生活に役立てようとする**ことでした。新しいものや知識を取り入れ、深め、そして広めるために、博覧会を開催し、博物館や図書館・動物園を創り、農林水産業の振興を図りました。この自然との共生を求める芳男の考えは、飯田市が追究する「環境文化都市」とも繋がってきます。そうした意味で、芳男の見直しは、単に郷土出身の偉人という以上に、これからニア時代を迎える南信州にとって、ますます大切になってくるといえます。

## 田中芳男に何を学ぶか



美術博物館学芸員 櫻井 弘人

## 田中芳男の生涯 (1838~1916)

### ■芳男の原点となる「三字経」

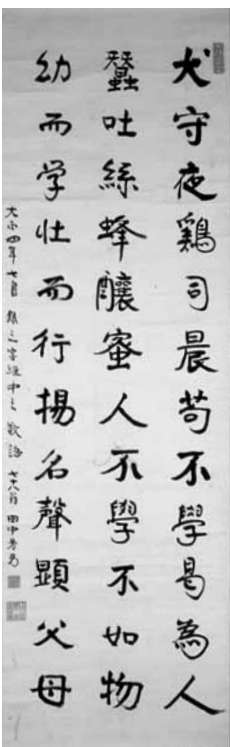
江戸時代の末期、天保9年(1838年)、飯田中荒町(現中尖通2丁目)に生まれました。伊那谷の豊かな動植物に親しみ、いろいろなことに興味を持ち、多くのことを学びました。また、父から「三字経」を教えられたことが大きな影響を与えます。その中の「犬は夜を守り、鶏は晨を司る。苟も学ば不れば、曷んぞ人と為さん。蚕は糸を吐き、蜂は蜜を醸す。人にして学ば不れば、物に如かず。幼にして学び、壯にして行う。」という部分を引用して、「人たる者は、世の中に生まれ出た

からには、自分相応な仕事をして、世のために尽くさなければならぬ」と諭しました。これが一生の教訓となります。

### ■尾張に学び、江戸に出る

18歳の時に、名古屋屋に出て植物学者の伊藤圭介の門人となり、西洋医学・蘭学・本草学を学びました。

24歳の時、伊藤に同行して江戸に出て、幕府の洋学研究機関「番所調所」で、海外から送られてきた穀物・野菜・花物などの試験栽培や国内の産物調査を行いました。その間、多くの有用植物の紹介も行いました。



「録三字経中之数語」  
田中芳男 書

1915年(大正4年) 田中秀直氏 蔵

その後、明治政府のもとで舎密局(物理化学専門学校)御用掛に任じられ、大阪舎密局の創設に関わります。再び東京に戻り大学南校(のちの東京大学)物産局を開局、文部省博物館掛となります。



有用植物図説(一部抜粋)

### ■パリ万国博覧会への参加

江戸時代の最後の年、慶応3年(1867年)、29歳の時に、パリ万国博覧会に昆虫標本ほか出品物の輸送と展示を江戸幕府から任せ初めて外国を旅します。

この時パリで見た先進の博覧会・博物館・動物園・植物園が理想となります。

その後のウィーン万博、フィラデルフィア万博にも事務官として出張します。

## ■日本の博物館のはじまり

産業を発展させるには、外国や日本の各地から集めた産物を見てもらう博覧会を開くことが大事と考え、明治4年、大学南校物産局の主催で、日本で初めて博覧会を開きます。続いて明治5年、湯島聖堂大成堂を会場に文部省博物館の主催で博覧会を開催します。展示品は、遺跡出土品、書画など骨董品、動植物の剥製などでした。名古屋城の金の鯨しやちまやオオサンショウウオが人気となりました。



古今珍物収覧(明治5年)美術博物館蔵  
文部省博覧会の様子を描いた錦絵

しかし、博覧会が終わると残念なことにすぐ展示品が片付けられてしまいます。そこでその後、いつでも見られるように、毎月1と6のつく日に公開されるようになります。これが日本の博物館のはじまりです。同年、湯島聖堂となりの講堂に日本最初の公共図書館「書籍館」が開館し、国立国会図書館のはじまりとなります。明治15年、博物館は上野に移転開館し、その付属施設として動物園が誕生します。日本初の動物園、上野動物園のはじまりです。

## ■農林水産業への貢献

若い頃6年間務めた、幕府の洋学研究機関「番所調所」ばんしよしやうしよ以来、農林水産業の振興に尽力します。内国勸業博覧会や各種共進会の開設と審査に携わりました。農商務省初代農務局長など農務官僚として

も活動した他、大日本農会、大日本水産会、大日本山林会の創設に関わり、幹事長や会長を歴任します。駒場農学校(現東京大学農学部)の設立に関わり、東京高等農学校(現東京農業大学)の初代校長も務めています。

## ■男爵を授与

政府においては、内務省・農商務省・元老院などの要職を経て貴族院議員となりました。民間においても、公共事業に尽力したさまざまな功績により大正4年に男爵を授けられました。そして、大正5年(1916年)77歳で東京の自宅で亡くなりました。

### ▼参考文献

『日本の博物館の父 田中芳男』(1999)

飯田市美術博物館

『郷土の偉人 田中芳男』(2008)

田中芳男の胸像制作等を願う市民会議

『田中芳男は何をした人か』(2008)

田中秀夫

## 田中芳男の胸像が復活

東京上野にある国立科学博物館では、田中芳男を博物館の創設者と讃え、胸像を飾っていましたが、大戦中に供出されてしまい、立派な台座が残るのみとなっていました。飯田では、田中芳男生誕170年(平成20年)を前に、「田中芳男の胸像制作等を願う市民会議」が発足し募金活動が行われ、その浄財で胸像2体が制作されました。1体は台座を添えて飯田市美術博物館に、もう1体は、かつて胸像を据えていた国立科学博物館に寄贈されています。

その胸像は、国立科学博物館の企画展の開催に合わせ、改めて除幕式が行われ、以後一般に公開されることになりました。

さらに、初代校長を務めた東京農業大学でも同じ型からもう1体の胸像が制作され、学内に設置されます。

国立科学博物館 企画展

「没後100年記念 田中芳男

—日本の博物館を築いた男—

期日 8月30日(火)~9月25日(日)



修学旅行で国立科学博物館を訪れ、特別に胸像を見学する飯田の小学生

田中芳男没後100年記念特別展

日本の近代化に挑んだ人びと

— 田中芳男と南信州の偉人たち —

- 会期：10月1日(土)～11月27日(日)
- 場所：飯田市美術博物館
- 開館時間：9時30分～17時（入館は16時30分まで）
- 休館日：月曜日・祝日の翌日は休館  
※ただし11月7日は郡展のため開館
- 観覧料：一般 310円(210円)  
高校生 200円(150円)  
小学生 100円(80円)  
※( )内は20人以上の団体料金



日夏耿之介



河竹繁俊



柳田国男



菱田春草

偉人たちを生んだ南信州

日本が近代化するなか、田中芳男をはじめ、菱田春草、日夏耿之介はもちろん潮田千勢子、今村力三郎、河竹繁俊、西尾実ら数多くの偉人を、この南信州は生み出しました。なぜ、これほどに多彩で優れた人物がこの地域から生まれたのでしょうか。

この地域には、寺子屋教育や国学が隆盛した江戸時代から続く教育熱心な風土があり、真理を求める知的欲求や好奇心に満ちた気質を育んだのかもしれない。特別展で、ふるさとの偉人がどんなことをなしたのか、ぜひご覧ください。

特別展で取り上げる40人

歴史・郷土史

やなぎだくにお いちむらみなと  
柳田国男(民俗学者)、市村咸人(郷土史家)、  
かわたけしげとし ふるしまとしお  
河竹繁俊(演劇学者【飯田市名誉市民第2号】)、古島敏雄(東京大学名誉教授)、  
はにゆうえいめい まえざわえんげつ いわさききよみ  
羽生永明(歴史学者)、前澤淵月(郷土史家)、岩崎清美(民俗学)、  
ひらさわきよと はらだとうそん やまむらまさお  
平澤清人(郷土史家)、原田島村(出版『伊那』刊行)、山村正夫(出版事業家)

科学・医学

いちおかともひろ いちおかたかとも ひしたためきち  
市岡智寛(本草学者)、市岡嶮智(本草学者)、菱田為吉(多面体研究者・物史学者)、  
ひしたただぞう おおたようせい  
菱田唯藏(造船・航空学者)、太田用成(飯田開業医・浜松病院院長)、  
だいくばらぎんたろう  
大工原銀太郎(九州帝国大学第3代総長・同志社大学第9代総長)、  
しるたみのる  
代田 稔(ヤクルト開発者)

教育・国語・文学

ただしいゆんたい たなかよしかど ひしたしゆんそう  
太宰春台(儒学者)、田中義廉(『小学読本』編纂者・芳男の弟)、菱田春草(日本画家)、  
ひなつこうのすけ いちむらよいち  
日夏耿之介(文学者【飯田市名誉市民第1号】)、市村与市(金城学院大学第9代校長)、  
にしおみのる おおえいそきち  
西尾 実(国文学者)、大江磯吉(教育者『破戒』主人公)、  
みやざわよしじゅう むくはとじゅう  
宮澤芳重(「飯田大学」の設立に奔走)、椋 鳩十(児童文学作家)

政治・経済・社会運動

ほりちかしげ まつおたせこ きたはらいなお  
堀 親審(飯田城主・老中格)、松尾多勢子(勤皇派女性志士)、北原稲雄(国学者)、  
ひぐちりゅうきょう あんどうていび きたはらあちのすけ  
樋口龍峽(文芸評論家)、安東貞美(軍人・台湾総督)、北原阿智之助(政治家)、  
いまむらりきさぶろう うしおだちせこ うすいたつゆき  
今村力三郎(専修大学5代総長)、潮田千勢子(社会事業家)、薄井龍之(勤皇志士)、  
たなかへいはち いまむらせいすけ  
田中平八(天下の糸平)、今村清之助(日本の鉄道の普及)、  
いとうだいはいち いはらごろうべい  
伊藤大八(政治家・実業家)、伊原五郎兵衛(飯田線開設功労者)、  
やまもとじしょう  
山本慈昭(中国残留日本人孤児救済)

## 宇宙留学サマーキャンプ2016 地域資源を活かし宇宙教育



手作りロケット発射



地球と月の距離や大きさを解説する柳川さん

8月9日～11日まで、宇宙や最先端の科学を学ぶ、サマーキャンプを遠山郷で開催し、市内の小学5・6年生、35人が参加。星空観察や御池山クレーターの学習の他、タブレット端末を使って惑星の動きを学びました。また、南信州おもしろ科学工房の指導で手作りロケットを作って飛ばし、最終日は、JAXA広報部の柳川さんを迎え、「宇宙飛行士になるには」のお話など、多彩なプログラムで飯田らしい宇宙教育を行いました。

## ムトス飯田交流会 市民協働の輪を広げる



事業について説明する高校生

7月24日、ムトス飯田助成金の交付決定した30団体が集まり、各事業の代表者が活動を紹介しました。高校生主体のイベントや、文化財の活用事業など、創意工夫の多様な活動事例が発表されました。

## 南信州・飯田フィールドスタディ 大学生が飯田で学ぶ



中心市街地活性化について学ぶ大学生

8月5日～8日まで、3大学95人の大学生が、この地域のまちづくりの取り組みなどを学びにやってきました。この期間以外にも、年間を通して多くの大学が飯田を学びの場として訪れます。(関連記事9ページ)



## 第35回飯田りんごん 飯田の元気を発信

元気いっぱい踊る参加者

8月6日、飯田まつり・飯田りんごんが行われ、124団体、9,501人の踊り参加者が中心市街地を練り歩き、観衆も含めた動員数は25,000人（主催者発表）という賑わいをみせました。

参加連は、「りんごん、りんごん、ほい、おいな〜」の正調踊りを基本とした「りんごん大賞」、りんごん踊りに独自のアレンジを加えた「アレンジ部門」、個性豊かな衣装で踊る「コスチューム部門」で元気に踊りを披露しました。



「りんごん大賞」に輝いた  
忍者ハットリ軍団 ただいま参上

## かわらんべ祭り／美博まつり 夏休みの思い出に



大人気の魚のつかみどり(かわらんべ祭り)

7月30日、川路の天竜川総合学習館かわらんべでは、かわらんべ祭りが行われ、子どもたちは水鉄砲づくりや魚つかみなどを楽しみました。30・31日、美術博物館では、美博まつりが行われ、多彩なワークショップを体験しました。普段できない体験は、夏休みの思い出になりました。



ワークショップ「絵の具を作って絵を描こう」(美博まつり)

# 現代版

# 養生訓

## あなたの腎臓を守るために

腎臓は人が生きていく上でとても重要な役割を果たしています。よく知られているようにおしっこを作る働き以外にも、骨を丈夫に保ったり、血圧を適切にコントロールしたり、赤血球を作る手助けをして貧血を防いだり、実に多くの働きをしています。

様々な原因で腎臓の働きが徐々に悪くなる病気を、慢性腎臓病（CKD）と呼んでいます。日本では、1330万人（成人の8人に1人）にその疑いがあるとされています。慢性腎臓病は自覚症状が少ないため、気が付かないまま症状が進んでしまうことが多く、2014年には32万人を超えている方が透析治療を受けています。腎臓の働きが正

常の60%以下になると、心筋梗塞や脳梗塞になる危険が増すといわれています。慢性腎臓病の早期発見、早期治療は、腎臓を守るだけでなく心臓病や脳卒中の予防にもつながるのです。もし慢性腎臓病と診断されたら、腎臓の働きをこれ以上悪くしない治療が基本となります。進行してしまつと、失われた機能を取り戻すことはできません。

しかし、早期に発見し、適切な治療を受けることで、進行を止めたり遅らせたりすることができまふ。そのために、まず定期的な尿検査と血液検査を受け自分の腎臓の状態を知ることをお勧めします。腎臓病だとわかつた場合、食事療法（減塩、たんぱく質制限な



市立病院 腎臓内科・腎センター  
森 雅博 医師



飯田市立病院  
〒395-8502 飯田市八幡町438  
TEL.0265-21-1255

ど）、薬物療法（高血圧、高血糖、脂質異常症の治療など）、生活習慣の改善に取り組むこととなります。

そして、腎臓病が進行した場合、透析治療や腎臓移植といった治療が必要となります。腎臓のことは一人で悩まず医師、看護師、栄養士や家族と相談しながら、日常生活に上手に治療を取り込んでゆきましよう。

# 散歩道にて

その140

市長 牧野光朗

竜東中学生のボランティア活動視察



林絢音さん（中央左）と佐藤ゆめなさん（中央右）

7月24日の午後、天龍峡の近くにある特別養護老人ホーム「ゆい」を訪問し、竜東中学3年生の佐藤ゆめなさん、林絢音（あやね）さんのボランティア活動を視察しました。これは、先の龍江地区の市政懇談会における「毎週日曜日に片道1時間半かけて施設に通っている」との佐藤さんの発言がきっかけでした。

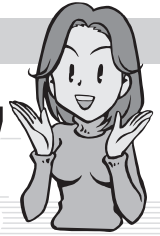
この日は午前中に竜東中学校で私も参加した「第5回ふるさと竜東のつどい」が開催され、お二人

は、アトラクションの吹奏楽の演奏や、昨年度文部科学大臣奨励賞を受賞した調査研究「フツポウソウとフクロウの棲む竜東を目指して」の発表、分科会における自由討論と、精力的に日程をこなす、学校で昼食をとつた後「ゆい」まで歩いてやって来たとのことでした。

二人で協力しながら慣れた手つきでベッドメイクをするところを見せてもらいましたが、1年生の時からずっとこうした活動を続けているとのこと、佐藤さん、林さんには改めて敬意と感謝を伝えました。

この日の「竜東のつどい」の分科会で若い皆さんの地域に対する思いをお聞きしましたが、お二人の活動を実際に視察したことで、そうした思いへの理解が更に深まつたように思います。





先月の 加藤杏奈 さん(松尾)からのリレー

### 学びの宝庫、飯田

～ 大学生からのメッセージ ～

No.38

#### 飯田の人と自然が織りなす育み合い

東京大学大学院教育学研究科修士2年

末光 翔 (さいたま市出身)

3年前に大学のゼミで飯田を訪れて以来、不思議な活気のあるこの飯田に関わり続けたい、その一心で、何人かの学生で南信州サポーターと称し、様々な地域事業に関わっています。その中でも特に、つい先日ボランティアで参加した小学生交流キャンプは強く心に残るものでした。

飯田と品川の小学生、みんなの体験活動を見守りつつ、成長を促すという私たち大学生スタッフの関わりは重要なものでした。それだけに、子どもたちと上手く関われずもどかしく思うこともありました。

それでも飯田と品川の方々の、子どもたちへの思い、熱意に触発され、強く励まされました。なにより、下伊那の自然の中で小学生のみんなとりんごんに参加し、川遊びをし、農業体験をし、2泊3日のかけがえのない時間を過ごせたことに深い充足感を覚えています。

これらは、子どもたちのことを強く思う飯田の人と、それを受け入れる飯田・下伊那の自然・恵みがあってこそ、成立するものなのだと思います。また引き続き、飯田に関わり続けたいと思います。



りんごんにて



#### 今がんばっていること

森下 歩さん (松尾)

私には2人の娘がいます。子供を育てるなんて想像もつかなかった私ですが今は娘達中心の日々を送っています。育児は思うよういかない事ばかりです。

しかし子供達はこんな私をとっても必要としてくれます。そして私も娘達が悲しい時には悲しく嬉しい時には本気で嬉しい気持ちになれている事に気付きました。

子育てはむかかないと思っていました。が娘達のおかげで少しずつですが母

毎月市民の皆さんに、

1. 私の健康法
2. 感動したこと
3. 今がんばっていること
4. まちづくりへの提言

以上の項目から選んで語っていただき、次の方にバトンタッチする「リレートーク」です。次はあなたの番かも…

親として成長できているんだと感じます。育児は頑張っても誰かに褒めてもらえるわけではないですが頑張りは娘達の笑顔で救われています。

### ぼくのゆめ わたしのゆめ

#### 大人になったらやりたい事

矢崎菜緒 さん (丸山小6年)

私の夢は、おじいちゃんやおばあちゃんがやっているりんご農家になることです。

私は、おじいちゃんたちみたいにおいしいりんごをつくってみたいです。そのためにおじいちゃんたちにつくり方をおそわってしっかりとごはんが食べられるいい生活をしたいです。

それにりんごは、あまくておいしいりんごやあまずっぱいりんごの種類がたくさんあるのでりんごはすごいと思います。

そんなりんごを地域の人にたくさん食べてもらって好きになってもらえるようにしたいです。



平成28年度

## 市政懇談会レポート

5月24日(火)から7月27日(水)までの約2カ月間、市内20地区で市政懇談会が開催されました。

基本的な形として、全地区で牧野市長から「市政経営の方向」について、来デザイン2028」の説明があり、その後は各地区のまちづくり委員会などの主導で発表や提言の場が持たれました。今年は中学生・高校生が意見する場面が見られたり、地域の課題について一歩歩みを進めるきっかけになるような議論や提案がされたりするなど、地区ごとの特徴や個性が今まで以上に見られた市政懇談会になりました。ここでは各地区の市政懇談会の様子や発表されたご意見・構想などを抜粋して紹介します。



市政懇談会で意見する高校生(上村地区)

## 千代地区

地域おこし協力隊を受け入れる計画について、千代の魅力を開発・発信し、地域を変えることを目的とし、地域おこし協力隊の住居の確保や日常生活への助言、定住できるような生業の確保など、地区としてサポート体制をとるといったことについて意志の確認をしました。

また、竜東中学校の生徒からは「自然の豊かさが魅力。千代を訪れる人に

それを感じてもらえるような企画が必要。」「優しい人ばかりで居心地が良い場所。地域のひととの交流ができる場所を増やしてほしい。」などといった発言がありました。

## 上郷地区

リニア駅中央新幹線の県内中間駅が設置される地区であり、リニア関連事業に関する不安・要望や、まちづくり拠点施設建設への要望などが多く意見されました。

リニア関連事業に係る用地補償についての今後の進め方を問う発言に対し、「代替地については9月までには意向調査をし、該当者には具体的な希望を聴く」と回答がありました。また、まちづくり拠点施設の設計にあたっては地域からの要望の具現化に向けて検討してほしいという意見に対し、「要望書を尊重しながら基本設計している」との回答がありました。

## 東野地区

東野まちづくり会議から、東野地

区基本構想の策定に向けての取組状況が発表されました。今後、策定委員会を発足させ、平成24年度に行った東野地区住民アンケートの結果や「支え合いマップ」の訪問調査の結果、東京大学の公民館アンケートの結果、市の総合戦略の地区別懇談会の報告などを参考に基本構想の素案を作り、来年度の市政懇談会に素案を発表する予定とのことです。

また、大宮通り桜保存会長からは、桜並木整備計画(素案)について、交通量調査の状況や桜の内部診断に関する要望が出され、市長から「東野地区基本構想に沿った計画になるように、引き続き、地元の皆さんと一緒に進めていきたい」との回答がありました。

## 三穂地区

三穂地区を拠点に活動している感環自然村の代表者から発表がありました。感環自然村は、日本人の子どもたち、外国籍の子どもたち、障がいを持った子どもたちを対象に五感を使っただ様な活動をしているといった団体の概要の説明があり、自身もインターン

者であることから、感環自然村が1ターンの人たちの働く場所の1つになればという思いも語られました。また三穂地区に残る里山は非日常で魅力的なので、他地区の人にも知ってもらえる活動をしたという考えや、イターン者・地域・行政のそれぞれの立場の協力が地域の活性化につながるという思いも示されました。

### 橋南地区

りんご並木の維持活動について、橋南まちづくり委員会から、飯田市のシンボルとなっているりんご並木に高齢化した樹が多くなってきたことや、飯田東中学校の生徒数の減少に伴い、生徒だけで管理していくことが難しい状況であるため、橋南地域や下伊那農業高校、市民団体などが関わり、市全体に対する良い場所となるような広がりある活動を進めていきたいと発言がありました。

また、主体的に管理を続けている飯田東中学校の生徒から、受け持つ樹が多くなり大変であるが、地域の方々に感謝して頑張っていきたい。リニアが

通った時に、シンボルとして活用できたら。との意見が発表されました。



### 南信濃地区

「もし南信濃地区から学校がなくなったら」をテーマに、グループ討議が行われました。

最初に、少子高齢化の時代で子供が減少しているなか、学校がなくなり子供の声が聞こえなくなったら、地域は衰退どころの話ではなくなるという共通の想いが確認されました。

その後「では、どうしたら良いのか」を

テーマに意見交換を行い、我が家の結いタイムを「地域の結いタイム」として取り組むことで、地域の子供として育てたい。といった意見が挙げられました。また参加していた中学生からは「一旦、外の世界に出て遠山の良さを見つきたい。」「地元の仕事があり、自分が何かやりたいと思った時にやれる仕事」が地元にはほしい。」といった意見が出されました。



伊賀良地区基本構想(2011-2020)が後期の5年を迎えることから、委員会ごとに今後の展望や課題などを発表し懇談しました。自治企画委員会からは、伊賀良は地形的にも恵まれ市内1位の農業生産高であるが、後継者不足や経営不振などにより遊休農地が増えている。組合加入率が62.3%まで低下し、自治会活動に支障がでている。という課題が出されました。

市からは、遊休農地を活用するため、移住定住策や、農ある暮らしをしてみたい人に提案できるよう検討していきたい。組合未加入問題は、全市の課題であり、引き続き有効な策を検討していく。まちづくり会長会などでさらに議論をお願いしたい。と意見交換がなされました。

### 伊賀良地区

市ウェブサイトにも全地区の市政懇談会レポートを掲載しています。ぜひご覧ください。

市庁 市政懇談会

検索

問い合わせ／広報情報課 広報広聴係 内線2315

# 市役所発 ぐらしの情報



## 胃・大腸がん検診 最終日は10月3日

今年度の胃・大腸がん検診は、10月3日(月)が最終日となります。期限までに受診してください。申し込みのない方で検診をご希望の方はお問い合わせください。また、大腸がん検診を申し込みました方で受診しない場合は、12月までに未使用容器(300円相当)を保健課(市役所・りんご庁舎)各自治振興センター保健師まで返却してください。

- ▼対象  
次の年齢の方で胃・大腸などの疾患で経過観察、治療中でない方
- 胃がん検診  
35歳～79歳
  - 大腸がん検診  
35歳～89歳

### ▼日時・場所

申し込みをされた方には実施通知および日程表をお送りしますのでご確認ください。

### ▼問い合わせ

保健課 保健指導係  
内線5304

## 高齢者クラブに入会 しませんか

今までの知識と経験を活かして、地域の仲間の皆さんと活躍してみませんか。60歳以上から高齢者クラブに入会できます。

### ▼活動内容

健康づくり  
マレットゴルフ、囲碁ボード、ウォーキング、健康講話など、親睦活動を含めて楽しく活動します。

### ▼友愛活動

一人暮らしの方への声かけ、見守り活動など行なっているクラブがあります。子どもたちとの世代間交流など、地域のつな

### ○親睦活動

写真をカラオケ、料理など、趣味をいかした活動ができます。

※いつでも見学、入会の方を大歓迎しています。ぜひ地域のクラブをのぞいてみてください。

※お近くのクラブがわからない場合は、長寿支援課へお問い合わせください。

### ▼問い合わせ

長寿支援課 長寿支援係  
内線5757

## 秀水美人画美術館 展示替え

「心静かに」と題して、第91回常設展の展示を行います。

### ▼期間

9月3日(土)～12月1日(木)

### ▼開館時間

午前9時30分～午後5時

※入館は午後4時30分まで

### ▼休館日

月曜(祝日は除く)、祝日の翌日

### ▼観覧料

○一般  
200円(160円)

### ○高校生

150円(120円)

### ○小中学生

100円(80円)

※( )は20人以上の団体料金

※上郷考古博物館と共通で入館できます。

### ▼問い合わせ

上郷考古博物館  
0265(53)3755

## 井戸水水質検査 希望者取りまとめ

ご家庭で飲用している井戸水が、飲用に適しているか否かを判定する水質検査を実施します。詳細は組合回覧をご確認ください。

### ▼問い合わせ

環境課 環境保全係  
内線5463

## 8月1日号の訂正

広報いいだ8月1日号の記事に誤りがありましたので、お詫びして訂正いたします。

### ●8ページ

散歩道にて 2段目14行目

### 誤

メンバーの一人、理事長からは

### 正

メンバーの一人、日本総合研究所の高橋進理事長からは

しんきんは、多彩な商品、サービスで、あなたの生活を力強く応援します

# ローンのことなら何でもご相談ください

しんきんローンセンターは、各種ローンの専門店です。現在しんきんとお取引のない方もお気軽にお立ち寄りください。住宅建設業のみならずもお気軽にご相談ください。

## 年金相談

第2・第4日曜日(要予約)  
各種ご相談も承ります



IIDA SHINKIN BANK  
飯田信用金庫



ローンセンター名古屋  
7 0120-841-160

飯田市鼎名古屋2514-1 (しんきん名古屋支店建物内) ※キッズルーム完備

平日は夜7時まで営業 土・日も営業いたします

営業時間 ●平日11:00～19:00、土・日9:00～17:00  
休業日 ●土・日以外の祝日、8月13日～16日、年末年始

## 市長選挙日程

10月16日(日)は市長選挙の投票日です。

### ▼告示日

10月9日(日)

### ▼投票時間

午前7時～午後8時

(上村・南信濃地区は午前7時～午後7時)

### ▼投票出来る方

飯田市内に住所を有し、飯田市の選挙人名簿に登録されている満18歳以上の方(平成10年10月17日までに生まれ、平成28年7月8日以前から飯田市に居住し、住民基本台帳に登録されている方)

### ▼期日前投票

投票日に仕事や旅行などで都合がつかない方は、期日前投票をご利用ください。

### ○市役所C棟1階

市民サロン

### ・期間

10月10日(祝)～15日(土)

### ・時間

午前8時30分～

午後8時

○竜丘公民館・伊賀良公民館・上村自治振興センター・南信濃地域交流センター

### ・期間

10月11日(火)～14日(金)

### ・時間

午前8時30分～

午後6時

### ▼不在者投票

○市外に滞在している方は、滞在地の選挙管理委員会で不在者投票ができます。  
○入院(入所)されている病院・老人ホームなどが指定施設であれば、施設内で不在者投票ができます。

○身体に重度の障がいがある方で一定の条件があれば、郵便を利用して自宅で投票できます。

※それぞれ事前に手続きが必要で

※選挙間際の申請は、手続きが間に合わない場合があります

あります。申請される方は早めに済ませておいてください。

### ▼問い合わせ

選挙管理委員会事務局

☎0265(22)4524

## 市長選挙 期日前投票所の立会人の募集

市長選挙における期日前投票所の立会人を募集します。

▼期日前投票所の立会人とは

期日前投票所で、投票および投票事務が公正かつ確実に行われているか立ち会いをする人。

### ▼主な業務

○投票する人の投票用紙の持ち帰りなどがないか監視する。

○投票の手續きが適正に行われているか確認する。

○投票録などの書類の内容を確認し、署名、押印する。

### ▼期間

10月10日(祝)～15日(土)

### ▼時間

午前8時30分～午後8時

### ▼場所

本庁、竜丘自治振興センター、伊賀良自治振興センターのうちのいずれかの投票所

### ▼報酬

9600円/日

※所得税を源泉徴収します。  
※交通費、食事代の支給はありません。

### ▼応募資格

○飯田市内に住所を有し、飯田市の選挙人名簿に登録されている満18歳以上の方(平成10年10月17日までに生まれ、平成28年7月8日以前から飯田市内に居住し、住民基本台帳に登録されている方)

○特定の候補者の選挙運動や政治活動を行っていない方

### ▼応募締切

9月16日(金)

### ▼募集人員

10人程度

※申込多数の場合はご希望に沿えない場合もあります。

### ▼申込書の入手方法

市ウェブサイトで申込書をダウンロードしてください。

市HP 期日前投票立会人 検索

### ▼申し込み・問い合わせ

選挙管理委員会事務局

☎0265(22)4524

FAX 0265(22)6140

☒ sankyo@city.jida.nagano.jp

■ 信毎Web <http://www.shinmai.co.jp/>

# 暮らしに 仕事に 役立つ信毎

地域の話から世界のニュースまで一紙で分かる

県内の経済記事 たっぷり詳しく  
生活防衛 豊富なチラシでお得情報

ライフスタイルを彩る  
週刊いっだは木曜日



信濃毎日新聞の  
マスコットキャラクター  
なーのちゃん

購読のお申し込みは フリーダイヤル ☎0120-81-4341 はやい よみよみ 又は 最寄りの信毎販売店へ

### 「救急の日」イベントの開催

飯田消防署では、「救急の日（9月9日）」および「救急医療週（9月4日～9月10日）」の活動の一環として、9月10日（土）に親子を対象とした救急に関するイベントを開催します。救急業務に触れ、消防署の仕事の理解や認識を深めていただきたいと思います。子どもさんの参加はもちろん、親子で参加、体験してみたいかがですか。参加賞なども用意しています。

▼日時 9月10日（土）  
午前9時30分～正午

※雨天決行

▼場所 飯田消防署  
（東栄町3345）

▼内容 救急に関するクイズ、心臓マッサージに挑戦、救急車内での救急活動体験、救急車、救助工作車やはしご車の活動の見学。

▼問い合わせ 飯田消防署 救急係  
☎0265(22)0119

### 救急講習会

「救急の日（9月9日）」および「救急医療週（9月4日～9月10日）」にちなみ、救命講習会を開催します。大切な人の命を守るため、いざという時に勇気ある一歩が踏みだせるよう、この機会に少しでも救急に関する知識と技術を身につけてみませんか。

▼対象 中学生以上の方。  
※受講者には修了証の交付をします。

▼日時 9月11日（日）  
午前9時～正午

▼場所 飯田広域消防本部3階大会議室  
（東栄町3345）

▼内容 普通救命講習Ⅰ（心肺蘇生法、AEDの取り扱い、止血法）

▼定員 20人（先着順）

▼申込方法 最寄りの消防署にお越しください。

### ▼問い合わせ

伊賀良消防署 救急係  
☎0265(25)0119

### 感染症のもと 蚊の発生源を無くしましょう

暑い時期には蚊が発生しますが、特にヒトスジシマカはジカ熱やデング熱といった病気を持つているものもいます。蚊から病気をうつされないうために、蚊をできるだけ発生させないこと、蚊に刺されないことが重要です。

▼対策

- 蚊を発生させない。  
ヒトスジシマカは狭い水たまりのような場所に好んで産卵します。周囲を点検して不要な水たまりを無くしましょう。
- 蚊に刺されない。  
肌を露出させないように、長袖、長ズボンを着用しましょう。蚊は色の濃いものに近づく傾向があるので、薄い色のシャツやズボンを選びましょう。

▼問い合わせ 環境課 環境衛生係  
内線5462

### 飯田市育樹祭の開催

森林の大切さを肌で感じてもらうことを目的に育樹祭を開催します。里山の自然の中で森づくりを体験してみませんか。

▼日時 10月1日（土） 午前8時30分～午後2時40分

※雨天中止

▼場所 松川入松沢和合路地籍（松川入財産区有林）

▼内容 間伐作業体験（簡単な作業です）

▼集合時間・場所 午前8時20分  
愛宕神社前市役所駐車場

※バスで移動します。

▼定員 20人

▼持ち物 軍手、作業のできる服装、雨具

※軽食を用意します。

▼申込方法 電話で申し込みください。

▼申込締切 9月23日（金）

▼申し込み・問い合わせ 林務課 内線4861

**SUZUKI スズキセニアカー**

運転免許や特別な資格は必要ありません。

音声案内!!

※1

(ET4D/ET4E)

25Lサイズの大型バスケット!!

(ET4Dのみ)

傾斜お知らせ機能!!

※2

(ET4D/ET4E)

**ET4D** 使いやすい快適装備と、ゆとりある走行が魅力です。

本体価格 **368,000円** 連続走行距離 33km

スズキセニアカーには、消費税がかかりません。  
本体ご購入の際にご注文いただいたオプション品につきましても消費税はかかりません。

※1 本体価格には、オプション品やその取付費用、保険料は含まれておりません。本体価格は販売会社が独自に定めていますので、詳しくは各販売会社にお問い合わせください。  
※2 連続走行距離は、JIS T 9209:2009 で定められた条件のもとでの数値です。

株式会社 **スズキ自販南信 飯田営業所** TEL.0265-28-1885 飯田市北方963-10

広告欄

## 国民健康保険 保険証の更新

現在ご使用中の国民健康保険被保険者証（保険証）は、9月30日で有効期限が切れます。

新しい保険証は、9月下旬までにお手元に届くよう郵送します。加入されているご家族全員の分を、世帯主の方宛にお送りします。で、保険証が届きましたら必ず内容をご確認ください。

### ▼問い合わせ

保健課 国保係  
内線5523



## 募集

### 小渋川土地改良区 職員募集

#### ▼業務内容

土地改良施設の維持管理業務、賦課金徴収作業など一般事務

#### ▼採用予定年月日

平成29年4月1日

#### ▼募集人数

1人

#### ▼応募資格

・平成2年4月2日以降の出生者で、高等学校以上を卒業した者（平成29年3月に大学を卒業見込み者含む）。

※社会人経験者も応募可。

・通勤可能な方で、普通自動車免許（AT限定除く）を取得、または採用時までに取得見込みの者。  
・パソコン基礎操作ができる者。

#### ▼応募締切

10月7日（金）

#### ▼応募方法

顔写真付履歴書、卒業証明書または卒業見込み証明書および作文を提出してください。

#### ▼選考方法

書類審査、学力審査（一般常識）、面接

#### ▼結果、採用通知

12月中旬予定

#### ▼応募・問い合わせ

〒399-3202  
下伊那郡豊丘村神稲  
3033-2

小渋川土地改良区

☎0265(35)3089

✉koshidugawa@hb.tp1.jp

## 講座

### 起業スタートアップ 講座

専門家が起業をアツイ想いでサポートする講座がはじまります。

#### ▼日時

9月14日、28日、10月12日、26日の水曜日

#### ▼場所

各回とも午後2時～4時  
りんご庁舎3階  
第1会議室

#### ▼講師

渡邊信彦さん（事業構想大学院大学特任教授）、森本ひとみさん（税理士）、飯田信用金庫

#### ▼受講料

各回5000円

#### ▼申込方法

電話で申し込みください。

#### ▼申し込み

☎0265(48)5339  
(株)South-Heart

#### ▼問い合わせ

金融政策課  
内線4880

## 南信州牛を 知る講座と実食会

南信州牛について知り、その美味しさを味わってみたいいかがですか。

#### ▼日時

9月25日（日）  
午後5時30分～

#### ▼場所

丸中商會

#### ▼内容

○お肉検定1級を持つお肉屋さん語る！「美味しさのヒミツ」

#### ▼講師

講師 土屋尚文さん（土屋精肉店）

#### ▼講師

○美味しい食べ方伝授  
講師 渡邊規展さん（丸中商會店長）

#### ▼講師

○焼肉を堪能する（実食会）  
定員 20人（先着順）

#### ▼参加費

1000円

#### ▼申込方法

（ドリンク代別途）

#### ▼申し込み

電話で申し込みください。

#### ▼問い合わせ

南信州牛ブランド推進協議会事務局（農業課内）  
☎0265(21)3217

### 広告欄

飯田のリサイクル発酵堆肥「ゆうき一番」は、市内で発生する牛ふん、食物残さ、きのこ廃菌床などの有機性資源を原料にした環境にやさしい堆肥です。

特殊肥料 飯田のリサイクル発酵堆肥

## ゆうき一番

お問い合わせ

飯田市農業課

（有）いいだ有機

飯田市鼎東鼎281  
TEL 0265-21-3217

飯田市下久堅下虎岩493  
FAX 0265-29-7835

#### 〔商品〕

袋詰20ℓ 2t車1台  
袋詰40ℓ 軽トラック1台

ご注文、ご購入については

JAみなみ信州各資材店舗へお願いします。

※値段等はお気軽にお問い合わせ下さい。



### 美博の電子顕微鏡観察教室

不思議な微の世界を紹介します。観覧券をお持ちの方ならどなたでも参加できます。

#### ▼期日

9月4日(日)、18日(日)

#### ▼時間

午前11時～正午および午後2時～3時

#### ▼場所

美術博物館  
科学工作室

#### ▼問い合わせ

美術博物館  
☎0265(22)8118

### 美博の自然講座

企画展「高山のダイナミズム」に合わせて、南極の自然と雪原で隕石を探す珍しい調査の様子をお聞きます。

日本の南極観測隊がこれまでに採集した隕石は1万7400個に達し、世界最多です。南極では隕石が発見される場所が雪原であること、隕石が集まる特殊

なシステムがあり、それを元に隕石探査が行われてきた結果です。たった7～8人で越冬し、極寒での厳しい探査の様子を紹介します。

#### ▼日時

9月17日(土)

午後1時30分～3時

#### ▼場所

美術博物館講堂

#### ▼講師

小島秀康さん  
(国立極地研究所教授、元南極越冬隊長)

#### ▼テーマ

南極越冬生活と隕石探し

#### ▼問い合わせ

美術博物館  
☎0265(22)8118

### プラネタリウム特別投影

西駒ヶ岳周辺の景色を、臨場感たっぷりのドーム映像で楽しめます。「しまじろうとおつきさまのひみつ」の投影はありません。

#### ▼日時

9月19日(祝)

#### ▼場所

午後4時～4時50分  
美術博物館  
プラネタリウム天歩

#### ▼内容

ドームで山登り～中央アルプス～

#### ▼料金

一般 250円  
高校生 150円  
小中学生 50円

※通常のプラネタリウム観覧料です

#### ▼問い合わせ

美術博物館  
☎0265(22)8118

### 追手町小学校化石標本室

数多くの化石と骨格標本を公開します。観覧料無料で、どなたでも見学できます。公開に合わせてワークショップを行います。

#### ▼公開日時

9月22日(祝)

#### ▼場所

午前10時～午後4時  
追手町小学校化石標本室

※北西側の信号交差点に案内表示があります。

#### ▼ワークショップ

「化石発掘体験」  
※公開時間中いつでも参加できます。

※参加費は100円です。

#### ▼問い合わせ

美術博物館  
☎0265(22)8118

### 美博の子ども自然教室

観察や実習を通して自然を学ぶ子ども向け教室です。第二回は伊那谷で採集できる岩石標本をつくり、岩石の特徴を学びます。

#### ▼対象

小学5年生～中学2年生  
※対象以外でご希望の方はご相談ください。

#### ▼日時

9月22日(祝)  
午前10時～正午および午後1時30分～3時30分

※2回とも同じ内容です。どちらかを選んで申し込んでください。

#### ▼場所

美術博物館  
科学工作室

#### ▼定員

各回15人(先着順)

#### ▼参加費

200円(材料費)

#### ▼申し込み・問い合わせ

美術博物館  
☎0265(22)8118

## 「広報いいだ」に 広告を掲載しませんか

広告掲載料金 ※1回の掲載当たり

- ★縦50mm × 横180mm …… 25,000円
- ★縦50mm × 横89mm …… 14,000円

※申込方法など詳細は  
お問い合わせいただくか  
市ウェブサイトをご  
覧ください。

■申し込み・問い合わせ／広報情報課 広報広聴係 内線2316

市民がん医療講座

## がん治療の新たな選択肢 陽子線治療とは!

今知っておきたいがん治療とがん検診を **入場無料!**  
スペシャリストが語ります。

**9月24日(土)**

飯田市鼎文化センター

講座開始 / 13:30～(約2時間)

●応募方法など詳しくはお問い合わせ、またはSBCホームページで

SBC信越放送テレビ局 TEL.026-237-0545 土日祝除く 10:00～17:00

主催:SBC信越放送 協力:社会医療法人財団 慈泉会 相澤病院・相澤健康センター

がん治療の新たな選択肢  
**陽子線治療とは!**  
相澤病院  
陽子線治療センター長 荒屋 正幸 氏

知っておきたい **がん検診**  
相澤健康センター  
診療部 医師 高木 健治 氏

広告欄



## 傾聴ボランティア 入門講座

「傾聴」という言葉を聞いたことがありますか。傾聴はただ単に聞く会話と違い、相手のところをくみとり、寄りそうものです。傾聴を学びボランティア活動や日常生活の中で活かしてみませんか。

### ▼対象者

○傾聴ボランティアに興味・関心のある方

○全5回講座出席できる方

### ▼日時

下表のとおり

### ▼場所

さんとびあ飯田

(東栄町3108-1)

※講座の内容により異なります。

▼定員 30人

▼申込締切 9月27日(火)

▼申し込み・問い合わせ

〒395-0024

東栄町3108-1

さんとびあ飯田内

飯田市社会福祉協議会

飯田市ボランティアセン

ター

☎0265(53)3182

## 傾聴ボランティア養成講座

	講座日	時間
1	10月4日(火)	10:30~15:30
2	10月11日(火)	10:00~12:00
3	10月17日(月)~21日(金)のうち1日	1時間程度の施設実習 ※詳細は講座内で
4	10月24日(月)~28日(金)のうち1日	1時間程度の施設実習 ※詳細は講座内で
5	10月31日(日)	10:30~15:30



## 飯田地方の水力発電 の歴史講座

飯田地方の明治、大正から戦前にかけての小水力発電について学ぶ講座です。今回は飯田線にも電気を供給したという「飯田電灯株式会社」を中心に水力発電の歴史と技術について解説します。

### ▼日時

9月14日(水)  
午後6時30分~8時

### ▼場所

旧飯田測候所

(馬場町3丁目4-1)

### ▼講師

岡部忠美さん(飯田市小水力発電推進コーディネーター)

▼定員 30人

▼受講料 1000円

▼申込締切 9月12日(月)

▼申し込み・問い合わせ

南信州自然エネルギー普及協議会事務局(NPO)

南信州おひさま進歩内)

☎0265(24)4821

## 歴史研究所地域史講座

松尾新井森本家文書には、野原家や福住家など、近世の飯田町を代表する商人たちからもたらされた書簡が数多く含まれています。これらを読み解くことで、森本家と城下の商人とがとり結んだ経済的・文化的な関係を探ります。

### ▼日時

9月17日(土)  
午後2時~3時30分

### ▼場所

りんご庁舎

3階会議室

### ▼講師

多和田雅保さん

(歴史研究所調査研究員)

・横浜国立大学)

▼テーマ

「近世の森本家と飯田城下町の商人」~飯田・上飯田の歴史シリーズ1~

※事前申し込みは不要です。

どなたでもご参加いただけます。

▼問い合わせ

歴史研究所

☎0265(53)4670

あの感動を  
写真で  
振り返る

# 平成二十八年丙申歳 飯田お練りまつり記念帳

- 発行者/飯田お練りまつり奉賛会(飯田商工会議所内)
- 定価/2,000円(税別)
- 販売場所  
飯田商工会議所、(株)南信州新聞社、市内平安堂各店

- 問い合わせ  
飯田商工会議所 ☎0265(24)1234
- ◎郵送を希望される場合  
(株)南信州新聞社 ☎0265(22)3734



### 男女共同参画料理教室

お友達、夫婦、親子、きょうだいなどと一緒に、楽しく料理をしていただき、食事をする料理教室の参加者を募集します。もちろん男性・女性問わずお一人のご参加も歓迎します。

今回は「誰でも簡単にできるどんぶりシリーズ」の第4回目として、実習と食事をを行います。

#### ▼料理内容

シーチキン丼、きのこ汁、大根の香りとえ、スイートポテトゼリー

#### ▼対象

市内にお住まいの方

#### ▼日時

10月2日(日)

午前10時～午後1時

#### ▼場所

飯田友の会

(高羽町6丁目108)

#### ▼定員

30人(先着順)

#### ▼費用

500円

#### ▼持ち物

エプロン、三角巾(バンドナ)、筆記用具

#### ▼申込方法

電話またはFAX、Eメールで住所、氏名、電話番号をお知らせください。

#### ▼申込締切

9月27日(火)

#### ▼今後の開催予定

12月4日(日)

#### ▼申し込み・問い合わせ

男女共同参画課

☎0265(22)4560

FAX 0265(22)4568

✉danjo@city.iida.nagano.jp

### ゆいきつず講座 「ゆいきつず」

お茶を飲みながら、子育て中のお母さんや心理士さんとおしゃべりしませんか。「こんなところで困ってるのかな?」「こんな方法でやるとうまくいった!」など、子育ての情報交換をしたり、心理士さんに聞いてみましょう。

#### ▼日時

9月27日(火)

午前10時～(約1時間)

#### ▼場所

りんご庁舎2階  
市民サロン

#### ▼定員

12人(託児は10組)

#### ▼講座・託児対象

2歳までの子を持つ保護者(託児は予約の際にお申し込みください)

#### ▼参加費

200円(お茶菓子代)

#### ▼申込締切

9月9日(金)

#### ▼申込方法

電話、またはゆいきつず広場にて申し込みください。

※市営本町駐車場は、初めの1時間のみ無料です。

※当日はゆいきつず広場はお休みです。

#### ▼申し込み・問い合わせ

子育て支援課

(飯田市こども家庭応援センター)

内線5344

### 第13回伊那谷地名講座

飯田の町名はどのようにしてつけられてきたのでしょうか。町のなりたちや地名について学びます。

#### ▼日時

9月25日(日)

午後1時30分～3時

#### ▼場所

中央図書館2階研修室

#### ▼講師

今村光利さん

(伊那谷地名研究会会員)

#### ▼テーマ

旧飯田町の地名にまつわる話～城下町橋南編～

#### ▼申込方法

電話で申し込みください。

#### ▼申し込み・問い合わせ

中央図書館

☎0265(22)0706

### 本のフィルムコート かけに挑戦しよう!

図書館の本の多くにはフィルムコートがかかっています。ご自分の本にもフィルムコートを掛けてみませんか。

#### ▼日時

9月16日(金)

午後1時30分～3時

#### ▼場所

上郷図書館

#### ▼内容

○本の豆知識講座  
○フィルムコートかけ体験

#### ▼定員

15人(申し込み順)

#### ▼持ち物

練習用の本2～3冊(背の高さが25cmくらい)

で、30cm定規、はさみ

#### ▼申込方法

電話で申し込みください。

#### ▼申し込み・問い合わせ

上郷図書館

☎0265(52)2551

### くらしに役立つ 法律のはなし

南信消費生活センターでは、長野県弁護士会飯田在任会と共催で、弁護士による法話を毎月開催しています。多くの皆さまの参加をお待ちしています。

#### ▼日時

9月15日(木)

午後1時30分～午後3時

#### ▼場所

南信消費生活センター

#### ▼講師

元島亮典さん

(下平法律事務所弁護士)

#### ▼テーマ

インターネットのトラブルと対応くアダルトサイトは危険がいっぱい

#### ▼申込方法

電話で申し込みください。

#### ▼申し込み・問い合わせ

南信消費生活センター

☎0265(24)8058

## 講演会「認知症予防 最前線」

認知症の方が安心して暮らせる温かなまちづくりを目指し、講演会を開催します。認知症予防のお話を聞くことができる貴重な機会です。ぜひご参加ください。

### ▼日時

9月24日(土)  
午後1時30分～3時30分  
(午後1時受付開始)

### ▼場所

飯田女子短期大学講堂

### ▼講師

遠藤英俊さん

(国立長寿医療研究セン

ター内科総合診療部長)

### ▼講演テーマ

認知症予防 最前線

### ▼問い合わせ

長寿支援課  
内線5765

## 講演会「最後まで自分らしく生きる」

相続、遺言、生前贈与、ライフプランノート、成年後見制度など、自分の思いを伝える方法を、講師の対話によりやさしく説明しま

す。「おマメで劇団」による特殊詐欺防止の寸劇も上演します。

### ▼日時

9月29日(木)  
午後2時～4時  
(午後1時30分開場)

### ▼場所

飯田文化会館ホール

### ▼講師

岡村幸治さん

(飯田公証役場公証人)

木下伸二さん

(司法書士)

### ▼講演テーマ

最後まで自分らしく生きる／相続・遺言と成年後見制度

### ▼問い合わせ

いいだ成年後見支援センター  
0265(53)3187

## 飯田市立病院からの お知らせ

飯田市立病院の外来診療受付時間は  
**午前8時30分～**  
**午前11時30分**です。

時間内の受付にご理解とご協力をお願いします。

● 問い合わせ ☎0265-21-1255

# 飯田市空家情報バンク制度をご活用ください

飯田市では、飯田市空家情報バンク制度(以下「空家バンク」といいます)を設け、市内の空き家の有効活用を進めています。この度、空家バンクに登録された空き家を有効活用するべく、次のとおり3つの補助金を制定しました。

区分	空き家を売りたい、貸したい方向け	空き家を買いたい、借りたい方向け	
補助金の名称	飯田市空家環境整備補助金	飯田市空家改修補助金	飯田市子育て世帯引越費用補助金
補助の対象者	空家バンクに登録をした空き家の所有者	空家バンクに登録された空き家を購入又は賃借した者	飯田下伊那以外の地域から空家バンクに登録された空き家へ引越をした子育て世帯 ※「中学校修了前の児童を扶養し、児童手当の支給がある世帯」などの対象世帯の要件があります。
補助の対象費用	空家バンクに登録した空き家の家財道具その他の物品の搬出、処分又は空き家を清掃する費用 ※ただし、次のいずれにも該当する場合には限りません。 ①空き家を売却又は賃貸することとなった場合 ②飯田市に本店又は主たる事務所若しくは事業所を有する事業者が搬出、清掃等をする場合	空家バンクから購入又は賃借した空き家を利用するために必要な改修を行う工事の費用 ※ただし、次のいずれにも該当する改修に限りません。 ①建築基準法その他の法令に違反しないもの ②飯田市に本店又は主たる事務所若しくは事業所を有する事業者が行うもの	空家バンクから購入又は賃借した空き家への引越に直接要した費用
補助金の額	補助対象費用の2分の1の額(上限10万円)	補助対象費用のうち、市長が必要と認めた費用の2分の1の額(上限30万円)	引越し業者に支払いをした補助対象費用(上限10万円)
問い合わせ	ムトスマちづくり推進課 内線5431	ムトスマちづくり推進課 内線5431	産業振興課 内線3514

なお、補助金の支給額には限りがありますので、申請されても支給の対象とならない場合があります。支給の条件や申請方法など詳しい内容は、問い合わせ先の方までお願いします。

◎飯田市空家情報バンク制度の問い合わせ先／ムトスマちづくり推進課 内線5431

**飯田ユネスコ協会主催  
地区文化財見学会**

歴史研究所研究員の解説を聞きながら、旧小笠原書院・小笠原資料館（三穂）、瀧澤医院（下久堅）、九如亭（下久堅）をマイクログラスで巡りながら見学します。この機会に住んでいる地域の文化財について知り、ふるさとの歴史・文化に触れてみませんか。  
※昼食はとらずに解散します。

※九如亭ではお茶休憩をとります。

▼日時

9月30日(金)

午前9時～午後1時

▼集合時間・場所

午前8時50分

市役所A棟駐車場

▼参加費

350円

(入場料・保険料)

※九如亭での飲食代は別途各自負担。

▼申込締切

9月16日(金)

▼定員

10人程度(先着順)

※参加者には後日詳細をご連絡します。  
▼申し込み・問い合わせ  
生涯学習・スポーツ課  
地育力向上係  
内線3745

**見学会「松川の清流と自然を訪ねて」**

水源として重要な、松川の源流部の自然を観察しながら、治山・治水・松川ダム再開発事業の見学会を行います。

▼日時

10月2日(日)

午前9時出発

※小雨決行

※午後2時30分帰着予定

▼集合場所

愛宕神社前市役所駐車場

※バスで移動します。

▼持ち物

昼食、飲み物、敷物、雨具

▼定員

20人

▼申込締切

9月23日(金)

▼申し込み・問い合わせ

林務課

内線4861

**各種相談所**


相談は無料、秘密は厳守します。

相談名	日時	場所	問い合わせ	相談名	日時	場所	問い合わせ	
行政相談	10月11日(火) 13:00~16:00	市役所A棟1階	総務文書課 内線2111	消費生活相談 (多重債務相談を含む)	毎週月~金曜日 8:30~17:15	市役所C棟1階	飯田市消費生活センター ☎0265(22)4530	
外国語相談	ポルトガル語 毎週火・木曜日 13:00~17:00	市役所A棟1階 (外国人相談窓口)	男女共同参画課 内線5453	心配ごと相談	一般相談	毎週月~金曜日 8:30~17:30	さんとびあ飯田	社会福祉協議会 ☎0265(53)3180 (受付順)
	タガログ語 英 毎週水・金曜日 13:00~17:00				特別相談 (法律的)	毎週火曜日 13:00~16:00 受付15:00まで		
	中国語 毎週月・火・木・金曜日 13:00~17:00				法律相談 (係争中のものは除く)	毎月第2金曜日 13:00~17:00		
女性の相談 ため	悩みごと 毎週月~金曜日 8:30~17:15	市役所A棟1階	子育て支援課 内線5739	結婚相談	休日 毎月第2,第3日曜日 13:30~16:00 受付15:30まで	さんとびあ飯田 ※本人の相談が原則 ※本人確認ができる書類と写真1枚が必要	社会福祉協議会 ☎0265(53)3182	
法律相談	9月20日(火) 13:30~16:30	市役所C棟1階	男女共同参画課 内線5451 (予約制)		平日 毎週月~金曜日 (祝日は休み) 8:30~17:30			
教育相談	毎週月~金曜日 8:30~17:00	市役所A棟3階	教育相談室 内線3721	障がいのある方 または ご家族の相談	毎週月~金曜日 (祝日は休み) 8:30~17:30	さんとびあ飯田	飯伊圏域障がい者 総合支援センター ☎0265(24)3182	
子育て相談	毎週月~金曜日 8:30~17:15	りんご庁舎2階	内線5343	生活や就労などの 総合的な相談	毎週月~金曜日 9:30~17:00	まいさば飯田	まいさば飯田 ☎0265(49)8830	
教育支援・就学相談		子ども家庭応援 センター	内線5342					
家庭児童相談		りんご庁舎3階	保健課保健指導係 内線5306 (予約制)					
こころの相談日	9月26日(月) 10月24日(月) 13:30~	りんご庁舎3階	保健課保健指導係 内線5306 (予約制)	高齢者の介護 予防や生活の 相談	毎週月~金曜日 8:30~17:30	いいだ地域包括支援センター かわじ地域包括支援センター かなえ地域包括支援センター 南信濃地域包括支援センター	☎0265(56)1595 ☎0265(27)6052 ☎0265(28)2361 ☎0260(34)1066	
ジョブカフェいだ 若年者就業相談	毎週月~金曜日 8:30~17:15	市役所A棟3階 (産業振興課内)	ジョブカフェいだ 内線3514 (予約制)	成年後見相談		いいだ成年後見支援センター	☎0265(53)3187	
中小企業経営者の ための 経営悩み相談	毎月第4木曜日 12:30~15:00	飯田商工会議所 (常盤町41)	飯田商工会議所 ☎0265(24)1500 (予約制・無料)	認知症の方や 家族の相談・交流	毎月第2・4木曜日 10:00~12:00	さんとびあ飯田 (ほっとカフェわたの実)	社会福祉協議会 ☎0265(53)3181	
巡回労働相談 (予約制)	9月28日(水) 10月12日(水) 12:30~15:30	飯田勤労者 福祉センター	産業振興課 ☎0265(53)6078 南信労政事務所 ☎0265(76)6833	<b>市長の留守番電話 ☎0265(23)8181</b>				市民の皆さんの ご意見ご相談をいつ でもお受けします。

## 平成29年4月採用予定の飯田市職員採用試験 (行政初級(身体障害者)・行政保育士・行政保健師・ 臨床心理士・任期付学芸員)を実施します。

### ▶試験内容／下表

### ▶試験実施要綱と試験申込書の入手方法

- 人事課、各自治振興センター窓口での受け取り。
- 郵送を希望する場合、120円切手を貼った返信用封筒(採用区分と宛先明記、角形2号)を同封し人事課へ請求。
- 飯田市ウェブサイトからのダウンロード 

### ▶申込方法／

- 次の書類を月～金曜日(祝日除く)の午前8時30分～午後5時15分の間人事課まで本人または代理者が持参。郵送も可。
- 試験申込書
- 住所、氏名、採用区分および試験区分を記載し、242円分の切手を貼った長形3号封筒。

### ▶申込締切／平成28年9月30日(金) ※郵送の場合、消印有効

### ▶申し込み・問い合わせ／〒395-8501 飯田市大久保町2534 飯田市総務部人事課 内線2141

採用の区分	採用予定人数	勤務予定機関	受験資格 (詳細は試験実施要綱参照)		給与		第1次試験方法	第1次試験日
			資格または免許	年齢	初任給	手当		
行政初級 (身体障害者)	1人	本庁 出先機関 など	昭和52年4月2日から平成11年4月1日までの出生者で次の要件を全て満たす者 (1)身体障害者手帳の交付を受けていること。 (2)自力により通勤ができ、かつ、介護者なしで職務遂行が可能であること。 (3)活字印刷文による出題に対応が可能であること。		144,600円 (高校卒) 154,300円 (短大卒) 166,100円 (大学卒)	通勤、 期末・勤勉 扶養、住居 特殊勤務 など	教養試験 事務適性検査 適性検査 作文試験	平成28年 10月23日 (日)
行政保育士 ※4	3人	保育所・本庁 出先機関 など	保育師免許取得者(取得見込み含む※3)	平成3年4月2日以降の出生者	209,100円			
行政保健師 ※5 ※6	1人	本庁 出先機関 など	保健師免許取得者(取得見込み含む※3)	昭和59年4月2日以降の出生者				
臨床心理士	1人	本庁、出先機関、児童発達支援センター	臨床心理士資格取得者(取得見込み含む※3)	昭和51年4月2日以降の出生者	202,100円			
任期付学芸員 ※2	1人	本庁 出先機関 など	昭和46年4月2日以降の出生者で学芸員資格を有し、学校教育法による大学(短期大学を除く。)若しくは大学院で、考古学、歴史学若しくは文化財学に関連する専門課程を卒業(修了)または卒業見込み(修了見込み)の者※3		166,100円			

※1 給与は平成28年4月1日現在の内容であり、採用までの間に変更となる場合があります。また、職歴など経歴がある方は、原則としてこれより高い初任給が支給されます。

※2 任用期間は、平成29年4月1日から平成32年3月31日です。

※3 平成29年春までに当該資格を取得する見込みの方を含みます。

※4 行政保育士の試験区分により採用された方は、採用後、保育園などにおける保育士業務のほか、異動により本庁・出先機関における一般行政業務(事務など)も行うこととなります。

※5 行政保健師の試験区分により採用された方は、採用後、保健師としての業務のほか、異動により本庁・出先機関における一般行政業務(事務など)も行うこととなります。

※6 平成28年10月採用行政保健師を受験された方は、この試験には受験できません。

# 生ごみ処理機器をご購入の際は補助金をご活用ください!

飯田市では、家庭から排出される生ごみの減量化・堆肥化によるリデュース（発生抑制）を促進するため、生ごみ処理機器を購入した世帯主を対象に購入費用の一部を補助しています。ご購入の際はぜひご活用ください!

## 1 補助内容

種 類	補 助 額
電動式生ごみ処理機、コンポスト など ※電動式または非電動式で、微生物による分解または乾燥の方法により、生ごみを堆肥化・減量化することを目的に製造された機器。 ※上記以外の機器については、該当する機器かどうかを担当課へご確認ください。	購入費用の1/2（上限額20,000円） ※千円未満の端数が生じた場合は切り捨てます。 ※購入費用に付属品は含みません。

## 2 補助条件

- 飯田市内に住んでいて、飯田市内の家庭で使用する場合。（ただし、家庭生ごみの分別収集をしている地区を除く。※1）
- 生ごみ処理機器を購入してから1年以内の申請であること。
- 過去に補助金の交付を受けた方で、2回目の交付を受けたい場合は、前回の交付から7年以上経過していること。



【※1】 家庭生ごみ分別収集実施地区（補助の対象にならない地区）

桜町、伝馬町、大王路、小伝馬町、江戸町、馬場町、浜井町、仲ノ町、二本松、江戸浜町、東栄町、中央通り、東中央通り、松尾町、通り町、本町、知久町2～4丁目、扇町、銀座3～5丁目、大久保町、主税町、追手町、常盤町、箕瀬町、旭町、大通、東和町、吾妻町、鈴加町、錦町、東新町、元町

## 3 申請方法および申請に必要な書類など

領収書、印鑑、預金通帳、保証書の写し、住民票の写し、過去に交付を受けたことが確認できる書類（2回目の申請の方のみ）をご持参のうえ、市役所環境課または各地区の自治振興センター窓口で業務時間内（8:30～17:15）に申請手続きをしてください。

◎手続き方法などの詳細については、飯田市公式ウェブサイトまたはチラシ「飯田市生ごみ処理機器購入費補助制度について」（環境課窓口にてお渡しします）をご覧ください。

## 4 問い合わせ 環境課 廃棄物対策係 内線5465

## 🚲 レンタサイクル事業

飯田市は、CO2排出量の少ない乗り物への転換を進めるとともに自転車によるまちなか観光の推進を図ります。



●平日、休日にかかわらず、市民の皆さんが自由に利用できる電動自転車などを中心市街地の公共施設に配置しました。

市役所……………7台	羽場公民館……………1台
美術博物館……………4台	丸山公民館……………1台
市公民館……………1台	東野公民館……………1台
橋北公民館……………2台	エコハウス……………4台
橋南公民館……………1台	飯田駅観光案内所…4台
まちなかインフォメーションセンター……………4台	

※貸出受付時間 9:00～16:00

●利用をご希望の方は、登録申請が必要です。

※登録申請はどこの貸出場所でもできますが、環境モデル都市推進課以外で申請された場合、利用証は後日郵送になります。

※登録申請には身分証明書が必要です。

※利用対象者は中学生以上です。中学生が登録申請する場合は、保護者の同意（承諾印）が必要です。



■問い合わせ／環境モデル都市推進課 内線5471～5474

## 知っていますか? スプレー缶やライターの正しい捨て方



ごみの分別区分を誤って、スプレー缶(殺虫剤、毛染め剤、消臭剤など)やカセットボンベ、ライターが埋立ごみに混入される事案が依然として多く見受けられます。また、それらが原因と思われるごみ収集車両の火災がたびたび発生しています。

ごみ収集車両をはじめ、ごみ集積所や付近の建物、ごみ処理施設での火災や事故につながる恐れがあります。今一度スプレー缶やカセットボンベ、ライターの正しい出し方をご確認ください。

### スプレー缶やカセットボンベの処理(排出)方法

#### ① 必ず中身を出し切る

##### ① スプレー缶の場合

必ず火気のない風通しのよい屋外で、噴射音が聞こえなくなるまでスプレーボタンを押して中身を出し切ってください。

または、商品に記載された使用説明に従い、中身排出機構、ガス抜きキャップ、ボタンなどを使って中身を出し切ってください。

##### ② カセットボンベの場合

カセットコンロ本体に装着した状態で、安全に配慮しながら中身を使い切ってください。



#### ② 必ず缶に穴を開ける

中身を出し切ったスプレー缶やカセットボンベを、必ず火気のない風通しのよい屋外で、市販の道具などを使って安全に穴を開けてください。

#### ③ 「資源ごみ(金属)」として排出する

穴を開けたスプレー缶やカセットボンベは、必ず「資源ごみ(金属)」の袋に入れ、指定された収集日に指定されたごみ集積所へ排出してください。「埋立ごみ」として出さないようにご注意ください。

なお、プラスチックのキャップやノズルは外し、プラマークのついているもので汚れていないものはプラ資源として出してください。

※プラマークがついていない、もしくは汚れているキャップやノズルは、埋立ごみとして出してください。

### ライターの処理(排出)方法

① ガスを使い切ってください。

② 透明なビニール袋などに入れ、「特定ごみ」として、埋立ごみの収集日に指定されたごみ集積所へ排出してください。

※ほかのごみと混ざらないように、わかりやすい位置に置いてください。

問い合わせ/環境課 廃棄物対策係 内線5464・5465

地域の情報を

## 「コミュニティFM」と 「ケーブルテレビ」で!

飯田の  
“今”が  
分かる!



飯田エフエム放送  
FM76.3MHz



飯田キャッチ! The wave  
月~金 7:40~



いいだFMのアプリ



スマートフォンにいいだFMのアプリ(無料)をダウンロードすると、日本中どこにいてもいいだFMを聴くことができます。また、災害情報(火災・地震・土砂災害など)が配信されます。詳しくは、<http://www.iida.fm/> をご覧ください。



ケーブルテレビ  
713、714、地上デジタル12



ictv ケーブルニュース  
月~金 18:00~

※1時間ごとリピート放送あり



ケーブル  
テレビ  
加入方法

- 竜東・遠山地区にお住まいの方  
ムトスまちづくり推進課 内線5434
- 上記以外の地区にお住まいの方  
(株)飯田ケーブルテレビ ☎0265(52)5406

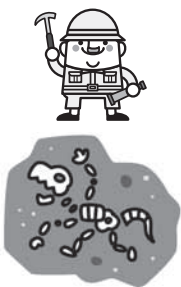
とよはし

広報 TOYOHASHI

# 三遠南信通信

三市合同企画 第132回

東三河



トゥリアサウルス復元骨格



トゥリアサウルス左後足(日本初公開)



数十mもの巨大な体から伸びる非常に長い首、その先にある小さな頭、それが陸上で最も巨大化した動物である恐竜(竜脚類)の特徴です。竜脚類は、中生代三畳紀後期から白亜紀末までの、約1億4500万年間に、すべての大陸で生息していました。そのため、最も成功した植物食恐竜であるといえます。

本展では、恐竜に関する約100点の標本を展示して、「なぜ、竜脚類は大きくなることができたのか？」をテーマにその最新学説を紹介し、巨大化の謎に迫ります。スペインで発見されたヨーロッパ最大の竜脚類「トゥリアサウルス」の復元骨格と、日本初公開の左後足の実物化石は必見です。

高さ9m!

ヨーロッパ最大の恐竜公開  
特別企画展

## メガ恐竜展 in 豊橋

市制施行110周年記念事業

特別企画展「メガ恐竜展 in 豊橋」

- とき：10月10日(祝)まで
- ところ：豊橋市自然史博物館(大岩町字大穴)
- 観覧料：大人 600円、小・中学生 200円(別途総合動植物公園入園料必要。未就学児は無料)
- その他：詳細はホームページ参照
- 問い合わせ：豊橋市自然史博物館 ☎0532(41)4747



コンサート ア・ラ・カルト Vol.55

# 秋の彩コンサート

9月11日(日)

開演 午後2時  
(開場 午後1時30分)

飯田人形劇場

入場料 500円  
(全席自由)

◎プレイガイド：  
平安堂飯田店・座光寺店／精琴堂楽器店／アピタ高森店(営業時間内)  
飯田市公民館・飯田文化会館(平日8:30～17:15)

第1部  
地元演奏家

- 小川紗葵 (ピアノ独奏)  
♪4つの前奏曲 作品31/スクリャーピン作曲 ほか  
塩沢灯里&島岡史織 (ミュージカルーソング&ダンスー)  
♪ミュージカルメドレー ほか
- 小林真菜 (ピアノ独奏)  
♪蝶々 作品2/シューマン作曲
- 長尾充恵 (フルート独奏)  
♪フルート協奏曲 二長調 Op.253より 第一楽章/  
ライネッケ作曲 ほか

第2部  
ゲスト

- ユーラシア  
— Eurasia — ～桑原利彦と音楽仲間たち～  
桑原利彦 (ギター&ウクレレ)、黒田かなで (ヴァイオリン)  
河野繁子 (大正琴)、石橋裕二 (ベース)  
渡辺 光 (パーカッション)、井口明美 (ヴォイス)  
♪潮騒の伊那谷/桑原利彦 作詞・作曲・編曲  
♪メランコリア/桑原利彦 作詞・作曲・編曲 ほか

※未就学児の入場はご遠慮ください。託児室を用意しております。ご希望の方は9月2日(金)までに飯田文化会館事業係へお申し込みください。●問い合わせ/飯田文化会館 事業係 ☎0265(23)3552(平日8:30～17:15)



# ほっ湯アップル運動教室受講生募集 (10月~3月)

◆水中運動教室コース (6カ月間24回~25回) 月曜日は12回 ◎受講料は6カ月分となります。

コース名	開講日	時間	内容	募集人員	受講料 (6カ月分)
フレッシュコース	第1・3・5月曜日	11:00~11:50	初心者のための水中運動	若干名	8,000円
男塾	第1・3・5月曜日	19:00~19:50	男性のための筋力アップを中心とした水中運動	10人	8,000円
リフレッシュコース 1	火曜日	11:00~11:50	体の柔軟性を高め、病気・けがを予防	若干名	16,700円
リフレッシュコース 2	木曜日	11:00~11:50		若干名	16,000円
リフレッシュコース 3	木曜日	18:30~19:20		10人	16,000円
リフレッシュコース 4	火曜日	13:00~13:50		若干名	16,700円
リフレッシュコース 5	火曜日	18:30~19:20		10人	16,700円
臍 コース 1	火曜日	14:00~14:50	腰痛の予防と改善のための水中運動	10人	19,800円
臍 コース 2	木曜日	19:30~20:20		若干名	19,000円
ヘルシーコース 1	木曜日	15:00~15:50	全身をしっかりと動かし健康増進を目指します	10人	19,000円
ヘルシーコース 2	金曜日	19:30~20:20		10人	19,000円
機能回復コース	火曜日	15:00~15:50	膝、腰などに痛いところがある方におすすめ 筋バランスを整えます	10人	19,800円
楽楽コース	木曜日	14:00~14:50	楽しく健康づくり	若干名	16,000円
シェイプアップ 1	火曜日	19:30~20:20	水中運動で楽しく、きれいに脂肪を燃焼	若干名	23,000円
シェイプアップ 2	水曜日	19:30~20:20		若干名	22,000円

※高血圧・心臓病など治療中の病気のある方は主治医に相談してから申し込んでください。

※いずれも受講料の他に入場料が必要になります。 ※定員になり次第締め切ります。

◆床運動教室コース (6カ月間のコース) ◎受講料は3カ月毎の納付ですが、前後半の開催回数で金額が多少変わります。

コース名	開講日	時間	内容	募集人員	受講料 (3カ月分)
フラダンス A	火曜日(全24回)	19:00~20:30	基本から学べ、楽しく、健康維持にも良いクラス	10人	6,000円
フラダンス B	第1・3土曜日(全12回)	15:15~16:45	基礎から学べるエンジョイクラス	15人	3,000円
フラダンス C	第2・4金曜日(全11回)	19:00~20:30	55歳以上のゆったり、ゆっくと楽しむことができるクラス	若干名	2,500円
フラダンス D	第2・4土曜日(全11回)	15:15~16:45	基礎から学べるエンジョイクラス	若干名	3,000円
フラダンス 子供 A	第1・3土曜日(全12回)	17:00~18:00	仲良く、楽しく基礎から学ぶクラス(小学1年生~3年生対象)	若干名	2,400円
フラダンス 子供 B	第2・4土曜日(全11回)	17:00~18:00	仲良く、楽しく基礎から学ぶクラス(未就学児対象)	10人	1,800円
フラダンス 子供 C	第1・3土曜日(全12回)	18:10~19:10	仲良く、楽しく基礎から学ぶクラス(小学4年生~高校生対象)	10人	2,400円
ヨガ&ビューティー・フィットネス	金曜日(全24回)	11:10~12:10	ヨガとビューティー・フィットネスを隔週交代で開催	10人	6,600円
ヨガ・ストレッチ 2	土曜日(全24回)	14:00~15:00	呼吸法を用い自分の体調を把握、自己免疫力を高める。	10人	7,800円
ヨガ・ストレッチ 3	第2・4水曜日(全12回)	19:30~20:30	心と体のバランスを整える。	若干名	3,600円
ビューティー・フィットネス	金曜日(全24回)	19:30~20:30	美しいからだ作り。ヨガ・簡単なダンスを取り入れ体を整える。	10人	6,600円
健康体操	金曜日(全24回)	13:00~14:00	中高年向け、ほぐし体操。筋力トレーニングと笑いの出る頭の体操。	15人	6,600円

※いずれも受講料の他に入場料が必要になります。 ※定員になり次第締め切ります。

申込受付期間 **9月13日(火)~23日(金)**

申込受付時間 **午前11時~午後5時**

申し込み・問い合わせ **ほっ湯アップル ☎0265(56)6767** ★定員にならないコースは引き続き受付いたします。★



**飯田市立動物園**  
<http://www.city.iida.lg.jp/zoo/>  
 もご覧下さい。

こちらで検索



**飯田市立図書館**  
<http://www.nanshin-lib.jp/iidal/>  
 もご覧下さい。

こちらで検索

楽しんだもの勝ちの、アフター5!!  
ユースクエア

特  
典

20歳以下の一般社会人  
受講料無料

平成28年10月開講  
受講生募集

# 飯田市勤労青少年ホーム

## 後期教養講座

応募期間

9月1日～23日

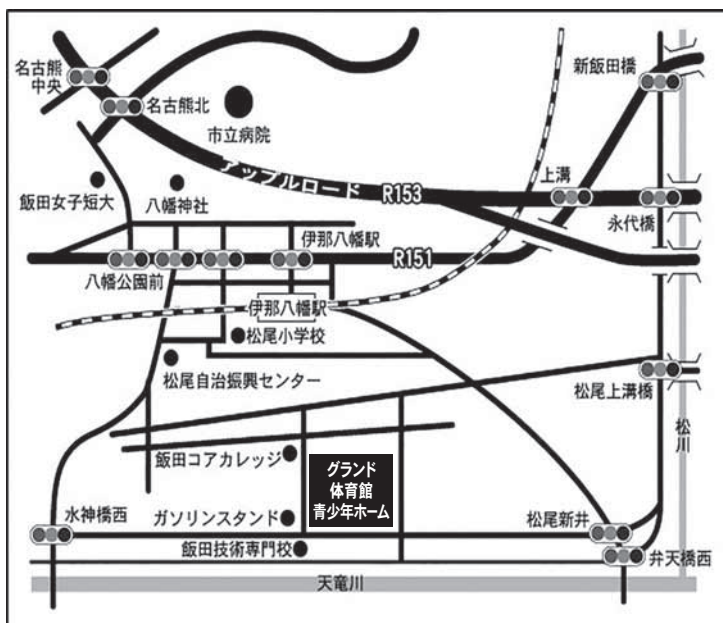
お申し込みは  
コチラ ⇨ ⇨



1	<b>ゆったり太極拳</b>				講師	太極拳インストラクター 牧内 房子 さん	
	曜日	月	時間	19:30～21:00	開催日	①10/3 ②10/17 ③10/24 ④10/31 ⑤11/7 ⑥11/14	受講料 1,300円
<p>全身を使ったゆったりとした動きと太極拳特有の呼吸法で、無理なく健康づくりをすることができます。体の芯からキレイに元気になるでしょう。◎動きやすい服装でご参加ください。</p>							
2	<b>リラックス・パワー・骨盤ヨガ①</b>				講師	Rika Yoga Studio 身吉 絵利香 さん	
	曜日	金	時間	18:50～19:50	開催日	①10/7 ②10/14 ③10/28 ④11/4 ⑤11/11 ⑥11/25	受講料 1,300円
<p>気になっている体の不調や、歪みを解消し、引き締まって美しく健康的な身体づくりを目指します。◎動きやすい服装でご参加ください。</p>							
3	<b>リラックス・パワー・骨盤ヨガ②</b>				講師	Rika Yoga Studio 身吉 絵利香 さん	
	曜日	金	時間	20:00～21:00	開催日	①10/7 ②10/14 ③10/28 ④11/4 ⑤11/11 ⑥11/25	受講料 1,300円
<p>気になっている体の不調や、歪みを解消し、引き締まって美しく健康的な身体づくりを目指します。◎動きやすい服装でご参加ください。</p>							
4	<b>美文字トレーニング</b>				講師	齋藤 龍川 さん	
	曜日	水	時間	19:30～21:00	開催日	①10/5 ②10/12 ③10/19 ④10/26 ⑤11/2 ⑥11/9	受講料 1,300円
<p>すぐに使える実用的な例文でボールペンや筆ペンを使って美しい文字を書くための練習をします。ていねいな手書きの文字で好感度アップを目指しましょう。</p>							
5	<b>やさしい英会話入門</b>				講師	池場 ノーラ さん	
	曜日	金	時間	19:30～21:00	開催日	①10/7 ②10/14 ③10/21 ④10/28 ⑤11/4 ⑥11/11	受講料 1,300円 テキスト 500円
<p>手作りのテキストを使って、まずはやさしい日常会話から楽しく覚えましょう。</p>							
6	<b>毎日を彩る華道入門</b>				講師	池坊教授 小松 久美子 さん	
	曜日	水	時間	19:00～21:00	開催日	①10/5 ②10/19 ③11/2 ④11/16 ⑤12/14 ⑥12/27(火)	受講料 1,300円 教材費 6,000円
<p>季節の行事や記念日に自分で活かしたお花を自宅に飾ったり、プレゼントしたり、花のある生活をしてみませんか。講座の最終回にはお正月向けのお花を活けます。</p>							
7	<b>からだをつくる健康料理</b>				講師	管理栄養士 後藤 よね子 さん	
	曜日	木	時間	19:00～21:00	開催日	①10/13 ②10/27 ③11/10 ④11/24 ⑤12/8	受講料 1,300円 材料費 3,500円
<p>経済的なのに献立の栄養バランスはバッチリ!今夜のおかずにもう一品加えたくなるメニューも登場。調理の基本技術から学ぶので、初心者も大歓迎! ◎アレルギーのある方は事前にお知らせください。</p>							
8	<b>バドミントン初級者コース</b>				講師	(公財)飯田市体育協会 バドミントン部 清水 俊一 さん	
	曜日	火	時間	19:00～21:00	開催日	①10/18 ②10/25 ③11/1 ④11/8 ⑤11/15 ⑥11/22 ⑦11/29 ⑧12/6	受講料 1,300円 材料費 1,000円
<p>ラケットの握り方・基本のショットから、楽しく試合ができるまでを目指します。◎ラケットをご持参ください。</p>							

9	<b>硬式テニス初級者コース</b>				講師	(公財)飯田市体育協会 テニス部 植月 葉月 さん	
	曜日	水	時間	19:00~21:00	開催日	①10/12 ②10/19 ③10/26 ④11/2 ⑤11/9 ⑥11/16 ⑦11/30 ⑧12/7	受講料 1,300円 材料費 1,000円
基本のストローク、ボレー、スマッシュ、サーブ、ラリーのポイントなど、硬式テニスを楽しむための技術を学びます。 ◎ラケットをご持参ください。							
10	<b>パソコン会計入門</b>				講師	コアカレッジ 遠山 千尋 さん	
	曜日	木	時間	19:00~21:00	開催日	①10/6 ②10/13 ③10/20 ④10/27 ⑤11/10 ⑥11/17 ⑦11/24 ⑧12/1	受講料 1,300円 教材費 2,600円
会計ソフト(弥生会計)を活用した簿記・経理の知識を習得します。この講座では、領収書や請求書などの証憑類をもとに会計ソフトを使って会計データを入力したり、財務諸表を出力するまでの電子会計データの流れを学ぶことにより、簿記の知識に理解を深めます。今回は、日本商工会議所が主催する「電子会計実務検定試験【初級】」の受験を視野に入れた講座内容となっています。(会場:コアカレッジ)							
11	<b>ホームページ作成入門</b>				講師	コアカレッジ 近藤 正樹 さん	
	曜日	木	時間	19:00~21:00	開催日	①10/6 ②10/13 ③10/20 ④10/27 ⑤11/10 ⑥11/17 ⑦11/24 ⑧12/1 ⑨12/8	受講料 1,300円 教材費 3,000円
ホームページ作成ソフトWordPressを用い、ホームページ作成方法を学びます。WordPressは、デザイン性の高いホームページの作成もできるため、非常に多くの企業や団体に利用されています。自社のホームページを作りたいが専門的な知識がない、勉強する時間もあまりないという方にお勧めです。(会場:コアカレッジ)							

- **特 典** 9月23日現在で20歳以下の方は、受講料1,300円が無料となります。
- **対 象** 39歳以下の一般社会人です。
- **定 員** 15名。バドミントンと硬式テニスの講座は20名(いずれも先着順)。  
なお、5名に満たない講座は開講しない場合があります。
- **申し込み** 応募専用ホームページ(QRコードあり)から、もしくは直接勤労青少年ホームにて(電話可)申し込んでください。
- **受講料** それぞれの講座の初回受付時に集金いたします。初回講座に欠席する場合は、事前にホームまで持参してください。納入後に受講を取消す場合や、講座を欠席する場合も受講料などの返金はいたしません。



## 青少年ホーム サークルメンバー募集中!

サークル	活動日(19:30~21:30)
タップダンス	月曜日/火曜日
卓球	火曜日
テニス	水曜日/金曜日
バドミントン	月曜日/木曜日
バレーボール	月曜日

- 現在、5サークルが活動中です。参加資格は教養講座と同様39歳までの一般社会人です。利用者登録をした同好の仲間が5人以上揃えば、新たにサークルとして活動ができ、勤労青少年ホームの優先利用ができます。



## サンヒルズいいだ各種講座受講生募集

◆問い合わせ 飯田市桐林勤労者福祉センター(サンヒルズいいだ) ☎0265(26)7090 ◆申し込みは、事務所まで直接お越しください。  
◆サンヒルズいいだホームページ <http://www.mis.janis.or.jp/~sunhills/>

## ●文化教養講座(10月~12月) 3カ月単位

講座名	講師	内 容	曜日	時間	受講料	教材費
持込パソコン初心者	宮坂千穂	●ご自分のパソコンでワード・エクセルの基礎を学びます (文書の作成・グラフ・住所録・はがきの宛名など)	火(12回)	13:30~15:30	14,820円	1,000円
持込パソコン経験者			火(12回)	18:30~20:30		
		●ご自分のパソコンで実用的なワード・エクセルの 利用方法などを学びます	水(12回)	13:30~15:30		
			水(12回)	18:30~20:30		
英 会 話	外国人講師	●これから英会話を始めたい方が対象です ●外国人講師から楽しく学びます	火(12回)	13:00~14:30	18,520円	なし
			水(12回)	19:00~20:30		
中 国 語	吉川陽子	●自己紹介や挨拶などやさしい日常会話を中心とした内容です ●中国遼寧省出身講師から正しい発音を学びます	火(12回)	19:00~20:30	12,350円	実費
香 道 (志野流)	久島智子	●香席での作法を学ぶ入門コースです ●数種の香木を組合せ、香を聞き分ける組香を楽しみます	第1・3水(6回)	14:00~16:00	5,840円	1,000円
フラワーアレンジメント	熊谷翠華	●はじめませんか花デザイン ●たくさんのお花材を楽しく生けます。初心者対象	第4月(3回)	18:30~19:30	3,240円	実費

## ●文化教養講座(10月~3月) 6カ月単位

講座名	講師	内 容	曜日	時間	受講料	教材費
茶 道 (表千家)	平沢宗栄	●日本の伝統文化の茶道を楽しみましょう	火(月3回全18回)	19:00~21:00	12,960円	実費
華 道 (池坊)	三村千恵子	●お花と心をつなぎ、あなたのオアシスを見つけましょう	第1・2・3金(18回)	14:00~15:30	12,960円	実費
			第1・2・3火(18回)	19:00~20:30		
着 付	矢澤礼子	●和服の着方、いろいろな帯の結び方を習います	第2・3・4木(18回)	14:00~15:30	15,120円	実費
			第2・3・4木(18回)	19:00~20:30		
書 道	吉田秋嶽 坂巻春光	●毛筆書道の楷書、行書の基礎を勉強します	第1・3火(12回)	14:00~15:30	8,640円	1,200円
			第2・4月(12回)			
			第2・4木(12回)			
水 墨 画	飯島玉善	●水墨画と墨彩画を描けるように、基礎から楽しく勉強します	第1・3水(12回)	14:00~15:30	8,640円	1,200円
			第1・3水(12回)	19:00~20:30		
煎 茶 道 (方円流)	大沼朝子 尾澤正子	●日本では、約340年の歴史を持つ風雅な煎茶道を楽しみながら、 優雅なひと時を過ごしませんか	第2・4水(12回)	9:30~11:30	9,720円	1回 約500円
油 絵	齊藤正史	●油絵を描く楽しみを自分のものにしてみませんか! ●道具の扱い方から丁寧に学びます	日(24回)	10:00~12:00	25,920円	実費
			日(24回)	13:30~15:30		
大 正 琴 (琴伝流)	飯嶋彩弦	●「数字譜」を使ってレッスン。初めての方も安心、やさしく学べます ●なつメロや唱歌など美しい音色で楽しめます	第2・4水(12回)	13:30~15:00	12,960円	1,800円
			第2・4水(12回)	19:30~21:00		

## ●健康増進講座(10月~12月) 3カ月単位

講座名	講師	内 容	曜日	時間	受講料	教材費
フラダンス	横田佳代	●ハワイアン・ミュージックに合わせてゆったりと踊るので、心も身体も リラックスできます。意外と運動量が多く、シェイプアップ効果も 期待 できます ●初心者の方も大歓迎です	月(月3回全9回)	10:45~12:00	9,260円	実費
			月(月3回全9回)	13:30~14:45		
	木(月3回全9回)初心者		10:30~11:45			
	月(月3回全9回)初心者		18:00~19:15			
	月(月3回全9回)		19:30~20:45			
	日(月3回全9回)					
社交ダンス	若山晶子	●初心者を対象に基礎から学びます ●ブルースとジルバから始めます	火(12回)	13:30~14:30	10,370円	500円
リフレッシュ★若返り トレーニング	牧内隆雄	●ストレッチや筋力 トレでカラダを引き締め、ココロもリフレッシュ! ●腰痛・肩こり・ひざ痛などの予防・改善により、姿勢も若くさっそう と歩きましょう	水(12回)	13:30~14:45	12,960円	なし
ソフト フラメンコ	松島佑衣	●女性なら一度は憧れるスペインの舞、フラメンコ 年齢に関係なく、基礎からゆっくりレッスンを受けられます ●姿勢改善、腰痛・肩こりの改善にも効果があります	第1・3土(6回)	15:00~16:15	6,480円	実費

※ 受講者が極めて少ない場合は、開講出来ないことがあります。また曜日、時間などの変更もありますのでご承知おきください。

※ 「サンヒルズいいだ」では、温水プールでの一般遊泳・無料浴場もご利用いただけます。

※ 飯田勤労者共済会の会員の方は、年度(4月~翌年3月)1回に限り受講料の半額(2,625円上限)の割引が受けられます。申し込みの際、会員証を提示してください。

●温水プール健康増進講座(1カ月単位月々更新) 随時申込受付けています

講座名	講師	内 容	曜日	時間	受講料	
					週1回コース	週2回コース
水 泳	田中千尋	●泳げないでも大丈夫、無理なく効果的な指導で泳げるようになります ●健康づくりに最適です	火	11:00~12:00	4,320円	6,480円
			木			
リフレッシュクラス		●50代以上の方、体力不足の方にお勧めです ●水中歩行から始め、泳ぎなどの水中運動を取り入れて無理なく進めていきます	木	14:00~15:00		
			金	11:00~12:00		
腰痛・肩こり改善クラス		●体力に自信のない方や、肩こり、腰・股関節・膝の痛みでお悩みの方でも安心して参加できます ●歩行+体操+簡単な泳ぎを組合せながら徐々に体力アップを目指します	月	14:00~15:00		
			火	14:00~15:00		

●健康増進講座(1カ月単位月々更新) 随時申込受付けています

講座名	講師	内 容	曜日	時間	受講料	
					週1回コース	週2・3回コース
ビューティエクササイズ	宮沢久美子	●エクササイズで楽しく、美しいボディをめざしましょう ●下半身を鍛え、バランスのとれたカラダに!	水	10:30~11:45	3,910円	
エアロビクス			金	19:30~20:45		
エンジョイエアロビクス&ダンス	MIYUKI	●しなやかで美しい理想体型をめざし太りにくく、エネルギー効率がいい遅筋を鍛えましょう ●エアロビクスで楽しんでトレーニングがテーマ!	水	19:30~20:45	4,120円	週2回コース 7,200円 週3回コース 10,800円
フリースタイルダンス			金	10:30~12:00		
パワーアップダンス			土	13:30~15:00		
ヨガ	西浦勢津子	●ハードな振りを覚えて楽しく踊ります ●ストレッチで1日の疲れをリセットしましょう	土	17:30~19:00	1,550円	
ヨガ	●ヨガとマッサージで心身のバランスを整えて、自分で自分の体をメンテナンス	第2・4木	13:30~14:30			
ヨガ	●ヨガとマッサージで心身のバランスを整えて、自分で自分の体をメンテナンス	第1・3日	19:30~20:30	3,240円		
ヨガ	●ヨガとマッサージで心身のバランスを整えて、自分で自分の体をメンテナンス	第2・3・4水	15:00~16:15			
ヨガ	●ヨガとマッサージで心身のバランスを整えて、自分で自分の体をメンテナンス	第2・3・4木	19:30~20:45			

※受講者が極めて少ない場合は、開講出来ないことがあります。また曜日、時間などの変更もありますのでご承知おきください。  
 ※「サンビーズいいだ」では、温水プールでの一般遊泳・無料浴場もご利用いただけます。  
 ※飯田勤労者共済会の会員の方は、年度(4月~翌年3月)1回に限り受講料の半額(2,625円上限)の割引が受けられます。申し込みの際、会員証を提示してください。

## 9月4日(日)に飯田市地震総合防災訓練を行います!

市内各地区では、自主防災組織のみなさんが中心となって地震防災訓練が行われます。積極的に参加し、防災について考える日にしましょう。



どこでも手軽にできる  
「シェイクアウト訓練」に参加しましょう!

飯田市地震総合防災訓練の一環として、全市一斉に自分の身を守る安全行動訓練、「シェイクアウト訓練」を行います。その場でできる簡単な訓練ですので、みなさんもぜひご参加ください。

- 9月4日(日曜日)午前8時と午前8時30分の2回、防災行政無線、いいだエフエム放送、飯田ケーブルテレビ音声告知端末から訓練緊急地震速報が流れます。

問い合わせ 飯田市危機管理室 防災係 内線2437

◎大きな揺れを感じたら、緊急地震速報が流れたら…  
まず、自分の身を守る事が重要です!  
素早く3つの安全行動を取りましょう。

3つの安全行動

- ①姿勢を低く!
- ②体・頭を守って!
- ③揺れがおさまるまでじっとして!



ダンゴモンのポーズ

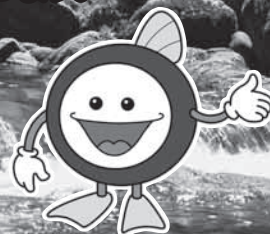
訓練緊急地震速報を合図に、  
「3つの安全行動」を1分間行ってください。

- ① まず低く
- ② 頭を守り
- ③ 動かない

★飯田市地震総合防災訓練当日は、防災行政無線、いいだ安全・安心メール、いいだエフエム放送、飯田ケーブルテレビ音声告知端末などから、訓練情報が発信されます。訓練へのご理解、ご協力をお願いします。

# 9月10日は「下水道の日」です

下水道整備は、水環境の改善・向上に寄与しています。  
「下水道の日」を機に、下水道の大切さを再確認しましょう。



下水道マスコットキャラクター  
「スイスイ」

## 下水道に接続を

下水道が使用できる区域では、生活排水は遅滞なく、トイレは3年以内に下水道へ接続するよう法律で定められています。

現在下水道が使用できる区域で、まだ接続工事をされていない方は、計画的に準備を進めていただき、早めの接続をお願いいたします。また合併処理浄化槽をお使いの方は、下水道への切り替えをお願いします。

速やかに接続いただけるよう、市では次の支援制度を設けています。

## ○貸付あっせんと利子補給制度

水洗化工事費用の8割を限度に、10万円から100万円の範囲で貸付あっせんを行います。

借り受けた資金にかかる利子について、年利率の2分の1(4%)が限度を市が補助します。

## ○引込管制度

私道部分の下水道工事については、原則として下水道を使用する方に行っていただくことになっていきます。既存の住宅3戸以上の方が共同で位置指定道路などに布設する場合には、工事費の一部を負担すること、各ご家庭が直ちに接続することを条件に、市が下水道工事を行います。

## 下水道接続は届出が義務付けられています

届出を怠ると、申請者及び指定工事店等に対して過料が科せられます。

- ◎書類の提出忘れを含む無届工事があった場合には、申請者及び指定工事店等に対して5万円以下の過料が科せられます  
(飯田市下水道条例〔平成13年飯田市条例第30号〕第50条第1項第1号及び第4号。飯田市農業集落排水処理施設条例〔平成13年飯田市条例第29号〕第41条第1項第1号及び第4号)
- ◎偽りその他不正な手段により下水道使用料等の徴収を免れた場合、使用者に対して「徴収を免れた金額の5倍に相当する金額(その金額が5万円を超えない場合は5万円)以下の過料」が科せられます  
(飯田市下水道条例〔平成13年飯田市条例第30号〕第50条第2項。飯田市農業集落排水処理施設条例〔平成13年飯田市条例第29号〕第41条第2項)

## 工事は指定工事店で

下水道の宅内排水設備工事は、市が認定した「指定工事店」しか行うことができません。工事などに関しては、これらの専門業者に依頼してください。  
(32ページに一覧表を掲載)

## 下水道へ流さないで

台所の調理くず、天ぷら油などの食用廃油や、布、ビニール、紙おむつなどの水に溶けないものを下水道へ流すと、下水道管が詰まったり、下水処理場での水処理に大きな負担がかかります。正しくご使用いただくよう心がけてください。

## ○ディスプレイを使わない

ディスプレイは、流し台に設置し、野菜くずや魚の骨など生ごみを碎いて、水と一緒に下水道に流す装置です。飯田市では、

生ごみは「燃やすごみ」として扱うとともに堆肥化を推進していますが、下水道施設に影響のある「ディスプレイ」の使用は条例によって禁止しています。

## 合併処理浄化槽の設置を

下水道が使用できない区域では、合併処理浄化槽を設置してください。合併処理浄化槽は、生活排水の汚れを浄化し、きれいにした水を河川に放流します。下水道整備計画のない地域に、要件を満たした合併処理浄化槽を設置する場合、補助金を交付します。

## 適切な簡易浄化槽管理を

し尿以外の生活排水を処理するための簡易浄化槽（沈殿槽）は、3か月に1回程度の汚泥のくみ取りが必要です。適切な管理に努めてください。

# 下水道いろいろコンクール

# 作品募集

下水道 水がいからの 守り神 (コンクール特選標語)

私たちの日常生活の中の下水道をもっと知っていただくために、下水道について自由に表現した絵画・ポスター、作文、標語、書道、新聞を募集します。

- 主催  
(協) 日本下水道協会  
(株) 日本水道新聞社  
(日本下水道新聞)
- 応募期限  
**10月14日(金)**
- 応募先、問い合わせ  
 〒395-8501  
 飯田市大久保町2534  
 飯田市 上下水道局  
 経営管理課  
 「下水道いろいろコンクール」作品募集係  
\*応募された全作品は、飯田市でまとめて主催者に送付します。

## 絵画・ポスター部門

- 応募資格 ◆ 小・中学生
- 応募規定 ◆ B4、A2判以内。画材は特に問いません。ポスターとして応募する場合は「9月10日 下水道の日」の文字を入れてください。
- 応募方法 ◆ 作品の裏面に学校名、学年、氏名を明記

## 作文部門

- 応募資格 ◆ 小・中学生
- 応募規定 ◆ 400字詰め原稿用紙を使用。  
 小学校低学年 2、3枚以内  
 小学校高学年 3、4枚以内  
 中学生 4、5枚以内  
※自筆(HBまたはB)のこと
- 応募方法 ◆ 作品にはタイトルのほかに学校名、学年、氏名を明記

## 標語部門

- 応募資格 ◆ 制限なし
- 応募規定 ◆ ハガキ1枚に作品1点  
応募点数に制限はありません

## 書道部門

- 応募資格 ◆ 小・中学生
- 応募規定 ◆ 半紙を縦長で使用 ※楷書・行書に限ります
- 応募方法 ◆ 作品の左端に「学年、氏名」を墨書き(台紙は不要)

## 課題・書き方の配列

(小学校低学年) 学年 <b>ど下水</b> 氏名	(小学校高学年) 学年 <b>の水道</b> 氏名	(中学生) 中○年 <b>と下水道</b> 氏名
------------------------------------	------------------------------------	-----------------------------------

## 新聞(学校・学級・学習)部門

- 応募資格 ◆ 小・中学生
- 応募規定 ◆ B4、A3、模造紙大以内とし、用紙の片面に新聞形式で編集、製作された手作りの新聞
- 応募方法 ◆ 自筆、ワープロ、絵、写真入りカラーなどの表現方法は自由
- 下水道の特集または紙面の半分以上を下水道をテーマに取材、編集して紙面構成されたもの
- 作品の裏面に学校名、学年、氏名(複数)の場合は、グループ名を明記

## 賞発表・表彰

- 発表表 ◆ 平成29年3月下旬  
機関誌・新聞ホームページなどによる
- 表彰 ◆ 平成29年8月1日(下水道展'17東京)

## 共通応募規定

- ◎応募作品は返却しません。
- ◎入賞作品の版權、使用权および著作権は、主催者に帰属します。

市では、清潔で快適な生活環境を実現し、環境負荷を低減するため、公共下水道、農業集落排水、合併処理浄化槽による水洗化を進めています。現在の普及率は96.9%(27年度末)となりました。ぜひ、水洗化にご協力ください。



- 下水道の使用料について  
 経営管理課 内線5252
- 下水道、合併浄化槽について  
 下水道課 内線2286
- 簡易浄化槽の管理について  
 環境課 内線5463



# 飯田市下水道排水設備 指定工事店



平成 28年8月1日現在  
全71社

橋北・橋南・羽場・丸山・東野		
高本建設株	24-2135	大門町
明和工業株	24-6677	本町2丁目
(有)家庭風呂センター松村	22-5130	箕瀬町2丁目
飯田工業株	22-6346	羽場坂町
株タイシン工業	23-5424	松川町
飯田機工株	22-1933	羽場仲畑
(有)アクセス	22-3553	丸山町1丁目
ダイワ設備株	22-2382	丸山町1丁目
伊藤設備工業(有)	23-3474	丸山町4丁目
株シノダ設備	23-5752	今宮町2丁目
関口工業(有)	24-5239	白山町3丁目
座 光 寺		
株東設	23-6211	座光寺
アウタ・ビット	52-6301	座光寺
松 尾		
(有)富士設備	24-2424	松尾上溝
下 久 堅		
二吉建設株	29-8222	下久堅下虎岩
田中工業(有)	29-8327	下久堅下虎岩
小池建設株	28-8100	下久堅下虎岩
上 久 堅		
(有)小笠原鋼業	29-7113	上久堅
株内山組	29-7032	上久堅
(有)藤平工業	59-2537	上久堅
株下平組	29-7128	上久堅
千 代		
株カリス	59-2131	千代
竜 丘		
株飯田ハマネツ	26-7000	駄科
三笠設備株	26-9347	駄科
竜西建設株	26-7950	長野原
宮島住設	26-6122	時又
高島建設株	26-7255	桐林
(有)環境システム	26-9748	上川路
川 路		
(有)シミズ	27-2062	川路
三 穂		
(有)ハーモニアース原	28-7111	下瀬
山 本		
(有)代田工業	25-7966	山本
株中野設備	25-9533	山本
(有)コスモ建設	25-6861	久米

伊 賀 良		
信州設備工業(有)	25-8662	三日市場
(有)長谷部住設	25-8848	三日市場
(有)伊賀良設備	25-7940	三日市場
奥田興業(有)	25-3043	中村
(有)山口技工	28-1250	中村
(有)共栄設備	25-6662	中村
(有)若林管工	25-7297	育良町1丁目
鼎		
(有)宮下管工	23-2721	鼎下山
(有)川田設備	23-7087	鼎上山
(有)北沢水道設備	22-0765	鼎一色
(有)大原管工	24-7932	鼎名古熊
飯田給排水故障修理(有)	22-3527	鼎名古熊
株平和住設工業飯田営業所	23-1598	鼎中平
上 郷		
上郷管工(有)	53-6540	上郷黒田
(有)登工事店	22-6169	上郷黒田
株中央住設	24-2843	上郷飯沼
協和設備(有)	22-5839	上郷飯沼
イズミ機械販売株	24-8100	上郷飯沼
(有)伊久間管業	090-8853-1067	上郷別府
井坪設備工業(有)	22-4023	上郷別府
株飯田ポイラー	23-0211	上郷別府
南 信 濃		
資丸五商店	0260-34-2050	南信濃和田
丸光商事	0260-34-2008	南信濃和田
株近藤工務店	0260-34-2208	南信濃和田
市 外		
(有)神和創建	34-1126	松川町上片桐
(有)高森設備	35-6110	高森町下市田
南信冷熱工業(有)	35-4010	高森町山吹
日幸設備株	35-5177	高森町山吹
(有)菅沼燃料設備	33-2065	喬木村阿島
ウチヤマ設備	33-4517	喬木村阿島
宮下設備	33-4122	喬木村阿島
(有)タナダ工業	35-4550	豊丘村神稲
システム管理株	43-4551	阿智村駒場
メイコー設備(有)	0260-27-2260	下條村睦沢
株豊本	0260-22-3111	阿南町西條
松下設備	0260-22-3789	阿南町北條
南信設備	0260-22-3480	阿南町西條
(有)むかひや設備	0265-88-3600	中川村葛島

工事・修繕は、上記指定工事店にご依頼ください。所在地区別に指定工事店を掲載しています。





りんご並木のエコハウス

りんご並木のエコハウスで時を過ごし  
快適さ、心地よさを体感してください。

申し込み・  
問い合わせ

りんご並木のエコハウス(本町2-30)  
電話 050-3583-1583  
(受付時間 9:00~17:00 月曜定休)

## りんご並木のエコカフェ Info

9月6日(火)より申し込み受付開始します

\* 9月のエコカフェ \*

★定員/各10人程度

※持ち物など詳細はお問い合わせください。

### ★みんなでおしゃべり・あなたも家族もリラックス お手軽認知症予防アロマスプレー

日時:9月23日(金)

- ①10:00~12:00
- ②13:00~15:00

講師:高田よう子さん

参加費:1,500円(アロマスプレー2本付き)



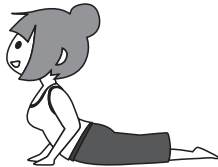
### ★~おいしく身体の調子を整えよう~ ヨガランチ(ヨガ+栄養士考案ランチ)第2弾!

日時:9月28日(水) 10:00~12:00

講師:森下晏希さん

参加費:1,000円

持ち物:ハンドタオル



### ★天然石でアクセサリを作ろう! ~お好みの石で作る ピアス・ストラップ・イヤリング~

日時:9月29日(木)

- ①10:00~12:00
- ②13:00~15:00

講師:吉川理恵子さん

参加費:700円



### ★~今日のメインは肉料理~ 美味しく食べよう、スペアリブ

日時:10月5日(水)

- ①10:00~12:00
- ②13:30~15:30

講師:伊原 郁さん

参加費:900円

持ち物:エプロン、三角巾、タッパー



### ★エコカフェフリー

日時:10月7日(金) 10:00~12:00

講師をやってみたい!

こんなことをやってほしい!

などなど、  
コーディネーターが  
皆さんの意見を  
お聞きます。



※申し込みはお電話でお願いいたします。

※当日キャンセルの場合は、講座によっては参加費をお支払い  
いただきます。

「家族そろって  
省エネ」  
盛夏も過ぎ、過ごしや  
すい季節になりました。  
例年9月は、日中の最高  
気温が30℃を超える日  
が数えるほどになり、最  
低気温も20℃を超える  
日はほとんど無く、随分  
と涼しくなります。その  
涼しくなった外気を取り  
込む工夫をし、夏の間酷  
使した消費電力の大きい  
エアコンを、少し休ませて  
あげましょう。  
9月は残暑が厳しいと  
はいえ季節は秋。夏の間  
に消費した体力を、食事  
を通して回復させたいもの  
です。路地物の夏野菜も  
出回っているこの時期、栄  
養価の高い料理を家族そ  
ろって楽しんでみてはい  
かがでしょうか。食べる時  
間がばらばらですと、そ  
の度に料理を温め直さな  
くてはなりませんし、食

ちよつと  
エコな生活を

## エコライフを楽しもう

べ終わった後の洗い物も  
一度には洗えず、余分な  
照明のほか、水や洗剤が  
必要になってしまいます。  
それぞれの家庭の事情も  
あることですが、家  
族がそろって食事をすれ  
ば省エネにつながりま  
す。

食事と同様お風呂も、  
家族でなるべく同じ時間  
帯に入るよう心がけるこ  
とで、省エネ対策の一つに  
なります。時間がまばら  
ですと、お風呂のお湯が  
冷めてしまい、温めなお  
すエネルギーが必要にな  
ります。また、シャワーは  
使う時にだけお湯を出す  
よう心がけましょう。水  
を節約することも大切な  
省エネ活動の一つです。



### ❖ デジカメ入門

10月12日(水) 9:00~11:00 対象:成人  
 講師:宮島 功(飯田市写真家)  
 内容:シラビソ高原から山岳風景を撮影。



**がわらんべHPに講座予定を掲載中!**

※小学2年生以下は保護者同伴をお願いします。  
 各講座の持ち物は申し込み時、またはホームページで  
 確認ください。



平成記念

## かざこし子どもの森公園

公園事務局 / ☎0265(59)8080 FAX0265(59)8079  
<http://www.dia.janis.or.jp/~kazetaro/>

### 森森子ども大学(子ども体験学習)

#### なかまの館体験学習

#### ❖ ラミネート押し花のしおりづくり

9月17日(土) 10:00~12:00、13:30~15:00

#### ❖ ハロウィンの飾りをつくろう

10月1日(土)  
 10:00~12:00、  
 13:30~15:00  
 材料費:100円



#### 木の工房体験学習

#### ❖ 木の実 de 木工作

9月22日(祝) 10:00~12:00、13:30~15:00  
 材料費:100円 場所:土の工房



#### ❖ 季節の草木染め

9月24日(土) 10:00~12:00、13:30~15:00  
 材料費:50円~ 場所:土の工房

#### 土の工房体験学習

#### ❖ ピカピカどろだんごづくり

10月2日(日) 10:00~16:00 材料費:100円~  
 場所:風の回廊 講師:さかんにやろう会のみなさん

#### ❖ ストーンペインティング

10月10日(祝)  
 10:00~12:00、  
 13:30~15:00  
 場所:なかまの館



#### 食の工房体験学習

※材料がなくなり次第、受付を終了します。  
 ※食の工房体験学習で作った食品のお持ち帰りは出来  
 ません。

#### ❖ 窯 きピザづくり(マルゲリータ)

9月19日(祝) 10:30~12:00受付 材料費:300円

#### ❖ 窯焼きピザづくり(きのこ&ホワイトソース)

9月25日(日) 10:30~12:00受付 材料費:300円

#### ❖ 窯 きピザづくり(マルゲリータ)

10月8日(土) 10:30~12:00受付 材料費:300円

### ❖ 窯 きピザづくり(ツナマヨ)

10月9日(日) 10:30~12:00受付 材料費:300円

#### 森森探検隊

#### ❖ 秋の虫調査隊

10月2日(日) ①10:00集合 ②13:00集合  
 参加費:30円(保険料)  
 集合場所:風の回廊  
 講師:四方圭一郎(美術博物館学芸員)



#### 初秋の特別企画

※詳細は後日、公園ホームページにてお知らせします

#### ❖ 観月の夕べ ~お抹茶や音楽を楽しみながらお月見をしよう~

9月16日(金)

#### ❖ 第8回 手づくり工作まつり

9月18日(日) 10:00~16:00



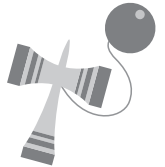
#### 市民の皆さんによる活動

#### ❖ 羊の毛でアクセサリーづくり

9月17日(土)、19日(祝)、10月1日(土)・2日(日)、10日(祝)  
 11:00~17:00 材料費:600円~  
 場所:なかまの館 主催:アトリエRurre

#### ❖ けん玉教室

10月8日(土) 13:30~15:30  
 場所:なかまの館  
 主催:アップルけん玉クラブのみなさん



※イベントの日程は、天候や主催者の都合により変更になる  
 場合があります。変更は公園ホームページにて随時  
 お知らせいたします。

#### 休館日(9月15日~10月14日の期間中)

9月20日(火)、26日(月)、10月3日(月)、11日(火)

#### 理科実験ミュージアム

#### ❖ ピッカリテスターを作ろう

9月3日(土) 10:00~12:00、13:00~15:00  
 場所:かざこし子どもの森公園・おいで館

#### ❖ へんてこコマを作ろう

9月4日(日) 10:00~12:00、13:00~15:00  
 場所:かざこし子どもの森公園・おいで館

#### ❖ 糸電話で遊ぼう

9月11日(日) 10:00~12:00、13:00~15:00  
 場所:かざこし子どもの森公園・おいで館

#### ❖ ふき矢で遊ぼう

9月17日(土) 10:00~12:00、13:00~15:00  
 場所:かざこし子どもの森公園・おいで館



#### ❖ 分光器を作ろう

9月18日(日) 10:00~12:00、13:00~15:00  
 場所:かざこし子どもの森公園・おいで館

#### ❖ 女子短大生と一緒に理科実験を楽しもう

9月25日(日) 10:00~12:00、13:00~15:00  
 場所:かざこし子どもの森公園・おいで館

◆◆◆ 理科実験ミュージアム問い合わせ先 ◆◆◆  
 生涯学習・スポーツ課 内線3743

材料費・参加費については、特に記載のないものは無料

# 各施設からのお知らせ



## 飯田市立動物園

飯田動物園 / ☎0265(22)0416  
<http://iidazoo.jp/>

### ❖ご長寿アニマル紹介

9月3日(土)～19日(祝)



### ❖動物の色塗り遊び

9月17日(土)・18日(日) 12:30～14:30 (雨天中止)  
 材料費:1個200円 ※材料がなくなり次第終了

### ❖缶バッヂ販売

9月17日(土)～19日(月) 10:00～15:30  
 材料費:1個100円

### ❖動物愛護週間 動物へのメッセージ募集

9月17日(土)～25日(日)

### ❖ブリちゃんのお散歩

9月24日(土)・25日(日) 13:00～13:15 (雨天中止)

### ❖本の中の動物にふれよう!

9月24日(土)・25日(日) 13:30～14:00

### ❖シカの角でキーホルダーをつくろう!

9月24日(土)・25日(日) 13:00～15:00  
 材料費:1個200円  
 予約:9月10日(土)から予約受付開始  
 (電話または受付用紙記入)  
 ※小学校低学年以下は保護者同伴

1日  
15人



### ❖ハロウィン

10月1日(土)～30日(日)



### ❖ジャンボカボチャの展示

10月1日(土)～30日(日)

### ❖君も飼育員! ～飼育体験～ 予約期間

10月1日(土)～10日(祝)  
 ※複数組の申し込みがあった場合には抽選とさせていただきます。  
 募集方法:①事務所付近にある応募用紙に記入し提出  
 ②飯田市動物園 への電話 での受付

### ●君も飼育員! ～飼育体験～ 詳細

10月29日(土)・30日(日) 1日 1組3人  
 8:00～17:30 (午前中のみ可)  
 年齢制限:小学生～大人 (小学校低学年は保護者同伴)  
 ※体験当日に保険料として30円いただきます。

## 毎週土日・祝日のイベント (定期)

※動物の体調により、内容の変更・中止になることがあります。

### ❖ビーバーってどんなどうぶつ?

14:45～ ビーバーの活動時間によって、変更する場合があります。

### ❖フサオマキザルのクルミ割り&レモンこすりを見よう

12:15～ (雨天中止)

### ❖モルモット、ヤギ・ヒツジ、リクガメのふれあい

11:00～12:00 (雨天中止)

### ❖ウサギのふれあい

11:00～11:30 (雨天中止)

### ❖ポニーのふれあい

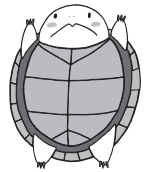
13:30～14:30 (雨天中止)



## 毎週平日の定期イベント (4月～11月)

### ❖みんなでリクガメをビッグにしよう!

11:45集  
 人数:1日5組(各組1日1回づつ)  
 申込期間:前日の開園時間中まで  
 参加資格:11:45までに来園できる方



## 休園日 (9月15日～10月14日の期間中)

9月20日(火)、26日(月)、10月3日(月)、11日(火)



## 天竜川総合学習館 かわらんべ

天竜川総合学習館かわらんべ / ☎0265(27)6115  
<http://www.cbr.mlit.go.jp/tenjyo/kawaranbe/>

## これからの講座予定 ※事前申込が必要です。

### ❖秋の星「月夜の晩に」

9月15日(木) 18:30～20:00  
 対象:幼児～成人  
 講師:吉住千亜紀 (美術博物館)  
 内容:中秋の名月を鑑賞。だんごも?

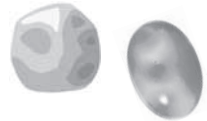


### ❖アミでエサをとるトビケラを科ガーク!

9月17日(土) 9:00～11:00 対象:幼児～成人  
 講師:かわらんべスタッフ  
 内容:網を張ってエサをとる川虫を観察。

### ❖秋の鉱山巡り

9月19日(祝) 9:00～16:00  
 対象:高校生以上  
 講師:鉱石・鉱物の会  
 内容:再挑戦!水窪で「長崎ヒスイもどき」探し。  
 【健脚向き・乗り合わせで現地】



### ❖ウォーキングを楽しむ

9月22日(祝) 8:30～12:00 対象:成人  
 講師:酒井浩文 (ソウル五輪競歩代表)  
 内容:「およりの森コース」で健康ウォーキング。  
 【松川町の現地に集合9:30】

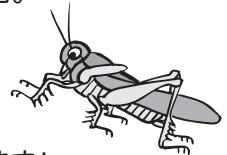


### ❖河原の石でダムをつくって川遊び

9月24日(土) 9:00～11:00 対象:幼児～成人  
 主催:天竜川上流河川事務所  
 内容:ダム遊びをしながら防災学習。

### ❖秋のムシ探検

10月1日(土) 9:00～11:00  
 対象:幼児～成人  
 講師:四方圭一郎 (美術博物館)  
 内容:バッタ探し・飛ばし競技やります!



### ❖絵手紙講座

10月6日(木) 9:00～11:00 対象:成人  
 講師:黒河内秀幸 (日本絵手紙協会)  
 内容:楽しく描こう自分らしい絵手紙。



### ❖【魚とふれあい】魚放流のお手伝い

10月8日(土) 9:00～11:30 対象:幼児～成人  
 主催:天竜川上流河川事務所  
 内容:いろんな魚をさわって魚や川の学習。



今日はあたしにスポットライト

# いいだ人形劇フェスタ 2016

8月2日(火) ▶ 7日(日)



写真で振り返る  
子どもから大人まで  
みんなが楽しんだ  
人形劇フェスタ

いいだ人形劇フェスタ  
マスコットキャラクター  
「いぼお」



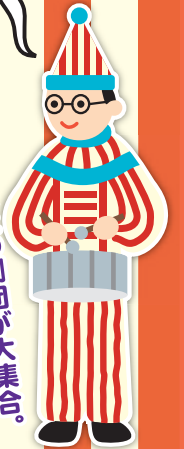
- ① 鼎中学校人形劇部「のん」「ヘンゼルとグレーテルとジャックと豆の木」
- ② オープニングセレモニー
- ③ 愛知人形劇センター×いいだ人形劇センター「シェイクスピアが笑う夜ー『リア王』から」
- ④ 江戸糸あやつり人形
- ⑤ 人形劇団ブーク「霧と風からきいた話」
- ⑥ 清和文楽人形芝居保存会
- ⑦ 人形劇団かざこしののはな「コッポンシアター『りんご太郎』」
- ⑧ ボランティアスタッフ
- ⑨ わくわくワークショップ「かんたんパクパク人形を作ってみよう」
- ⑩ 人形劇団ひとみ座「大江戸人形劇『弥次さん喜多さんトンちんカン珍道中』」
- ⑪ 人形劇だん大福「くまぴ〜」
- ⑫ NPO 法人いいだ人形劇センター「沢則行監督 巨大人形劇『さんしょううお』」
- ⑬ ザ・スリーデイズマーケットシアター『みっかぼっちーと村のオニ騒動』
- ⑭ ウェルカム人形展

# 関西の人形劇

今年のフェスタの特集は

でっせー!!

関西から20以上の劇団が大集合。



くわえ・ぱべつとステージ  
「あそびにきてね!」



人形劇団 京芸「漫才の星になるんや」

木偶舎  
「琉球版人形浄瑠璃  
吉屋チルー物語」



西川禎一 おひとり座「鬼は内/狼の一頭語り」



人形劇団ココン「イロンナココン」

人形劇のジャビジャビ「きつね権現」



糸あやつり人形劇団 みのむし  
「ドクロ屋敷の謎シリーズより」  
「さかさまバクダンの巻」「アンドロイドの巻」

## 海外からやってきた人形劇

世界で絶賛された作品からフェスタ初登場となる劇団まで、フェスタならではの海外の魅力的な人形劇が上演されました。



1



4



7



2



5



3



3



6

- 1 トレイン・シアター (イスラエル)
- 2 ポーランド・日本国際共同制作プロジェクト
- 3 弘宛然古典布袋戯団 (台湾)
- 4 エル・パティオ・テアトロ (スペイン)
- 5 ステファン・ブリン (ドイツ)
- 6 カオニャオ (ラオス) with 栗コーダーカルテット (日本)
- 7 ヨウカイ劇場 (フランス)
- 8 トム・リー (アメリカ) & 五代目西川古柳 (日本)

# 日本画の発展に尽力した菱田春草の作品

けんぼんちやくしよく きくじどう  
絹本着色「菊慈童」

平成19年5月1日 指定(長野県宝)

飯田出身の明治時代の日本画家、菱田春草の作品です。この作品は、お経を書いた菊の葉のしずくによって不老長寿を得て、800年間山奥で過ごしたといわれる物語が下地となっています。春草は、日本画に西洋画の写実性を持たせようと工夫し、輪郭線をなくして、霧やかすみを描いて空間の奥行きを表現しました。この手法は朦朧体(もうろうたい)と批判されましたが、日本画の近代化に成果を残しました。

美博だより  
●美術博物館 ☎0265(22)8118



鈴木芙蓉「那智瀑泉真景図」1793(寛政5)  
飯田市美術博物館蔵

特別陳列

## 没後200年 鈴木芙蓉のいま — 傑作と新出作品 —

江戸時代に北方村(現在の飯田市北方)に生まれた鈴木芙蓉(1752-1816)が没してから200年が経ちました。芙蓉は、江戸に出て中国伝来の新しい絵画を学び、さらに古典絵画を研究して独自の画風を確立し、徳島藩のお抱え絵師となりました。近年、全国的にも芙蓉の評価が上がり、新出作品も数多く登場しています。200年の時を経て、あらためて現代の視点から芙蓉の芸術の魅力に迫ります。

展示期間 **8月27日(土)~9月25日(日)**

開館時間 午前9時30分~午後5時(入館は午後4時30分まで)  
休館日 月曜日(月曜日が祝日の場合は翌日の火曜日)、祝日の翌日  
8月29日・9月5日、12日、20日、23日  
観覧料 一般 310円(210円)、高校生 200円(150円)、  
小中学生 100円(80円) ※ ( )内は20人以上の団体料金

文化ガイド  
●飯田文化会館 ☎0265(22)3330

## 新日本フィルハーモニー交響楽団 飯田演奏会

9月30日(金)

開演 19:00 [開場 18:30]

飯田文化会館ホール

◆出演:新日本フィルハーモニー交響楽団

◎指揮/広上淳一 ◎ピアノ/小山実稚恵

●曲目:ラフマニノフ/ピアノ協奏曲第2番 ハ長調 作品18

リムスキー=コルサコフ/交響組曲「シェエラザード」作品35 ほか

[全席指定] S席…6,000円 A席…一般4,000円、学生(大学生以下)2,000円

[プレイガイド]平安堂飯田店/座光寺店/アピタ高森店/精琴堂楽器店/飯田市民館・飯田文化会館(平日8:30~17:15)

※未就学児入場不可。託児(無料)申込9月23日(金)まで。



©Greg Sailor



©ND CHOW

チケット好評発売中!  
よい席はお早めに。

飯田市の人口(8/1現在) ■人口=103,678人(前月比-1)男49,611人/女54,067人 ■世帯=39,761世帯(前月比+33)

発行・編集:飯田市役所 市長公室 広報情報課/〒395-8501 長野県飯田市大久保町2534 ☎0265(22)4511 ☎0265(53)4511 ●ウェブサイト <http://www.city.iida.lg.jp/>



古紙配合率80%以上の再生紙を使用しています。



植物油インキを使用し、環境に配慮した広報紙作りに努めています。