

# 地域経済活性化プログラム 2017

各産業分野の施策展開について

## 統計分析資料

|                |   |         |
|----------------|---|---------|
| ① 製造業分野        | … | P 1～2   |
| ② 農業分野         | … | P 3～4   |
| ③ 森林・林業分野      | … | P 5～6   |
| ④ 観光分野         | … | P 7～8   |
| ⑤ 商業分野         | … | P 9～13  |
| ⑥ 金融・起業支援分野    | … | P 14    |
| ⑦ 雇用・労政・人材誘導分野 | … | P 15～17 |

産業経済部

◆ 地域産業の分野別の現状分析

(1) 製造業 ① 【平成25年・平成26年比較】

1. 中分類別の状況

[4人以上の事業所]

(出荷額：百万円、構成比・シェア、前年比：%)

| 区分     | 飯田下伊那   |      |         |      |       |       | 上伊那     |      |         |      |       | 諏訪圏     |      |         |      |       | 区分     |
|--------|---------|------|---------|------|-------|-------|---------|------|---------|------|-------|---------|------|---------|------|-------|--------|
|        | H25     |      | H26     |      | 構成比   | 前年比   | H25     |      | H26     |      |       | H25     |      | H26     |      |       |        |
|        | 出荷額     | シェア  | 出荷額     | シェア  |       |       | 出荷額     | シェア  | 出荷額     | シェア  | 前年比   | 出荷額     | シェア  | 出荷額     | シェア  | 前年比   |        |
| 合計     | 365,902 | 7.2  | 390,194 | 7.2  | 100.0 | 106.6 | 632,666 | 12.4 | 670,878 | 12.3 | 106.0 | 565,668 | 11.1 | 554,959 | 10.2 | 98.1  | 合計     |
| 食料     | 32,566  | 6.7  | 31,422  | 6.4  | 8.1   | 96.5  | 50,082  | 10.2 | 48,754  | 9.9  | 97.3  | 19,539  | 4.0  | 19,416  | 3.9  | 99.4  | 食料     |
| 飲料     | 1,650   | 1.1  | 2,229   | 1.4  | 0.6   | 135.1 | 491     | 0.3  | 449     | 0.3  | 91.4  | 28,565  | 18.4 | 30,727  | 19.5 | 107.6 | 飲料     |
| 繊維     | 730     | 4.3  | 898     | 5.4  | 0.2   | 123.0 |         |      |         |      |       | 1,491   | 8.8  | 1,556   | 9.4  | 104.4 | 繊維     |
| 木材     | 1,189   | 3.6  | 1,333   | 4.1  | 0.3   | 112.1 | 7,632   | 23.0 | 7,035   | 21.8 | 92.2  | 295     | 0.9  | 761     | 2.4  | 258.0 | 木材     |
| 家具     | 122     | 0.6  | 143     | 0.7  | 0.0   | 117.2 | 10,993  | 54.7 | 11,302  | 53.1 | 102.8 |         |      | 1,360   | 6.4  |       | 家具     |
| 紙・パルプ  | 9,004   | 11.1 | 8,967   | 11.3 | 2.3   | 99.6  | 417     | 0.5  | 381     | 0.5  | 91.4  |         |      |         |      |       | 紙・パルプ  |
| 印刷     | 5,325   | 7.8  | 7,506   | 10.6 | 1.9   | 141.0 | 4,476   | 6.5  | 4,857   | 6.8  | 108.5 | 2,867   | 4.2  | 2,754   | 3.9  | 96.1  | 印刷     |
| 化学     |         |      |         |      |       |       | 8,398   | 6.5  | 9,732   | 7.2  | 115.9 | 177     | 0.1  | 191     | 0.1  | 107.9 | 化学     |
| 石油     |         |      |         |      |       |       |         |      |         |      |       |         |      |         |      |       | 石油     |
| プラスチック | 18,254  | 11.4 | 20,161  | 12.1 | 5.2   | 110.4 | 14,662  | 9.1  | 15,359  | 9.2  | 104.8 | 11,831  | 7.4  | 13,577  | 8.1  | 114.8 | プラスチック |
| ゴム     |         |      |         |      |       |       |         |      |         |      |       |         |      |         |      |       | ゴム     |
| 皮革     | 1,706   | 56.1 | 2,186   | 77.2 | 0.6   | 128.1 |         |      |         |      |       |         |      |         |      |       | 皮革     |
| 窯業     | 8,414   | 7.5  | 8,029   | 6.6  | 2.1   | 95.4  | 16,004  | 14.3 | 18,836  | 15.5 | 117.7 | 2,546   | 2.3  | 2,838   | 2.3  | 111.5 | 窯業     |
| 鉄鋼     |         |      |         |      |       |       | 1,114   | 2.3  | 2,825   | 5.4  | 253.6 | 8,040   | 16.5 | 8,436   | 16.0 | 104.9 | 鉄鋼     |
| 非鉄     |         |      |         |      |       |       | 1,616   | 1.7  | 1,831   | 1.7  | 113.3 | 42,247  | 45.0 | 51,141  | 46.8 | 121.1 | 非鉄     |
| 金属     | 8,343   | 3.2  | 9,060   | 3.5  | 2.3   | 108.6 | 50,387  | 19.3 | 35,110  | 13.4 | 69.7  | 43,011  | 16.5 | 44,205  | 16.9 | 102.8 | 金属     |
| 機械     | 44,580  | 4.3  | 45,484  | 3.7  | 11.7  | 102.0 | 140,158 | 13.5 | 161,976 | 13.4 | 115.6 | 129,854 | 12.5 | 129,117 | 10.6 | 99.4  | 機械     |
| 電子     | 132,899 | 16.5 | 137,705 | 17.9 | 35.3  | 103.6 | 164,168 | 20.4 | 159,099 | 20.7 | 96.9  | 127,131 | 15.8 | 102,530 | 13.3 | 80.6  | 電子     |
| 電気     | 53,374  | 16.4 | 58,745  | 14.6 | 15.1  | 110.1 | 14,250  | 4.4  | 17,870  | 4.4  | 125.4 | 25,776  | 7.9  | 35,511  | 8.8  | 137.8 | 電気     |
| 情報     | 2,779   | 0.4  |         |      |       |       | 5,983   | 0.8  | 4,701   | 0.6  | 78.6  | 31,459  | 4.0  | 15,582  | 1.9  | 49.5  | 情報     |
| 輸送     | 2,553   | 0.7  | 2,319   | 0.6  | 0.6   | 90.8  | 77,374  | 21.9 | 93,296  | 25.2 | 120.6 | 30,245  | 8.6  | 33,269  | 9.0  | 110.0 | 輸送     |
| その他    | 15,180  | 12.8 | 18,060  | 11.8 | 4.6   | 119.0 | 11,340  | 9.5  | 13,458  | 8.8  | 118.7 | 4,427   | 3.7  | 5,408   | 3.5  | 122.2 | その他    |
| 小計     | 338,668 |      | 354,247 |      |       |       | 579,545 |      | 606,871 |      |       | 509,501 |      | 498,379 |      |       |        |

|      | 数値     | シェア | 数値     | シェア | 前年比  | 数値     | シェア  | 数値     | シェア  | 前年比   | 数値     | シェア  | 数値     | シェア  | 前年比   |      |
|------|--------|-----|--------|-----|------|--------|------|--------|------|-------|--------|------|--------|------|-------|------|
| 事業所数 | 503    | 9.5 | 486    | 9.4 | 96.6 | 644    | 12.2 | 644    | 12.4 | 100.0 | 809    | 15.3 | 801    | 15.4 | 99.0  | 事業所数 |
| 従業員数 | 15,987 | 8.5 | 15,514 | 8.1 | 97.0 | 25,041 | 13.2 | 25,046 | 13.1 | 100.0 | 24,876 | 13.2 | 25,140 | 13.2 | 101.1 | 従業員数 |

| 区分     | 長野県       |           |       |
|--------|-----------|-----------|-------|
|        | H25       | H26       |       |
|        | 出荷額       | 出荷額       | 前年比   |
| 合計     | 5,112,535 | 5,454,784 | 106.7 |
| 食料     | 489,566   | 493,271   | 100.8 |
| 飲料     | 154,976   | 157,848   | 101.9 |
| 繊維     | 16,982    | 16,549    | 97.5  |
| 木材     | 33,145    | 32,291    | 97.4  |
| 家具     | 20,110    | 21,288    | 105.9 |
| 紙・パルプ  | 81,448    | 79,556    | 97.7  |
| 印刷     | 68,616    | 71,135    | 103.7 |
| 化学     | 128,508   | 134,353   | 104.5 |
| 石油     | 9,444     | 7,962     | 84.3  |
| プラスチック | 160,656   | 167,198   | 104.1 |
| ゴム     | 12,232    | 12,883    | 105.3 |
| 皮革     | 3,040     | 2,830     | 93.1  |
| 窯業     | 111,565   | 121,388   | 108.8 |
| 鉄鋼     | 48,611    | 52,777    | 108.6 |
| 非鉄     | 93,952    | 109,175   | 116.2 |
| 金属     | 260,777   | 262,107   | 100.5 |
| 機械     | 1,038,007 | 1,213,193 | 116.9 |
| 電子     | 803,093   | 770,295   | 95.9  |
| 電気     | 326,253   | 403,557   | 123.7 |
| 情報     | 780,044   | 801,981   | 102.8 |
| 輸送     | 352,669   | 370,559   | 105.1 |
| その他    | 118,842   | 152,589   | 128.4 |

|      | 数値      | 数値      | 前年比   |
|------|---------|---------|-------|
| 事業所数 | 5,276   | 5,193   | 98.4  |
| 従業員数 | 189,150 | 190,884 | 100.9 |

2. この一年の特徴

- 飯田下伊那地域
  - 総額で約7%の増であった。飲料、繊維、印刷、皮革の出荷額が増加した。
  - 食料、紙・パルプ、窯業、輸送の出荷額は、前年に比べ減少した。
  - 事業所数と従業員数がともに約3%の減少である。
- 上伊那地域
  - 総額で約6%の増であった。家具、印刷、化学、鉄鋼、非鉄、電気、輸送の出荷額が増加した。
  - 金属、情報の出荷額が、前年に比べ大幅に減少した。
  - 事業所数と従業員数とも横ばいである。
- 諏訪圏地域
  - 総額で約3%の減であった。飲料、繊維、プラスチック、電気の出荷額が増加した。木材に関しては前年度の約2.6倍増となった。
  - 電子、情報の出荷額は、前年に比べ大きく減少した。
  - 事業所数は横ばいであるが、従業員数は若干増である。

※出荷額＝製造品出荷額等（工業統計より）

※区分の詳細の出荷額については、秘匿値が含まれているため、合計金額と差異が生じる。

## ◆ 地域産業の分野別の現状分析 (1)製造業 ②

(1) 飯田下伊那 (産業中分類別事業所数比較) (平成22年～平成26年)

| 産業中分類 |        | 事業所数 合計    |            |            |            |            | 対比<br>(H22/H26) |
|-------|--------|------------|------------|------------|------------|------------|-----------------|
|       |        | H22        | H23        | H24        | H25        | H26        |                 |
|       |        | <b>526</b> | <b>559</b> | <b>519</b> | <b>503</b> | <b>486</b> | △ 7.6           |
| 9     | 食料     | 87         | 91         | 83         | 82         | 77         | △ 11.5          |
| 10    | 飲料     | 7          | 9          | 8          | 8          | 8          | 14.3            |
| 11    | 繊維     | 16         | 17         | 15         | 14         | 13         | △ 18.8          |
| 12    | 木材     | 11         | 13         | 10         | 11         | 11         | 0.0             |
| 13    | 家具     | 10         | 12         | 11         | 9          | 9          | △ 10.0          |
| 14    | 紙・パルプ  | 26         | 29         | 24         | 23         | 23         | △ 11.5          |
| 15    | 印刷     | 18         | 22         | 15         | 15         | 16         | △ 11.1          |
| 16    | 化学     | 1          | 1          |            |            |            | △ 100.0         |
| 17    | 石油     | 1          | 3          | 1          | 1          | 1          | 0.0             |
| 18    | プラスチック | 37         | 36         | 38         | 38         | 37         | 0.0             |
| 19    | ゴム     | 1          | 1          | 1          | 1          | 1          | 0.0             |
| 20    | 皮革     | 9          | 7          | 7          | 7          | 7          | △ 22.2          |
| 21    | 窯業     | 35         | 33         | 31         | 29         | 29         | △ 17.1          |
| 23    | 非鉄     | 4          | 4          | 3          | 3          | 3          | △ 25.0          |
| 24    | 金属     | 35         | 41         | 40         | 36         | 33         | △ 5.7           |
| 25    | はん用機械  | 13         | 17         | 21         | 19         | 18         | 38.5            |
| 26    | 生産用機械  | 47         | 49         | 47         | 54         | 54         | 14.9            |
| 27    | 業務用機械  | 36         | 38         | 34         | 32         | 32         | △ 11.1          |
| 28    | 電子     | 40         | 45         | 43         | 40         | 39         | △ 2.5           |
| 29    | 電気     | 55         | 41         | 45         | 42         | 38         | △ 30.9          |
| 30    | 情報     | 5          | 7          | 6          | 6          | 5          | 0.0             |
| 31    | 輸送     | 15         | 22         | 17         | 15         | 18         | 20.0            |
| 32    | その他    | 17         | 21         | 19         | 18         | 14         | △ 17.6          |

(2) 飯田下伊那 (産業中分類別従業員数比較) (平成22年～平成26年)

| 産業中分類 |        | 従業員数 合計       |               |               |               |               | 対比<br>(H22/H26) |
|-------|--------|---------------|---------------|---------------|---------------|---------------|-----------------|
|       |        | H22           | H23           | H24           | H25           | H26           |                 |
|       |        | <b>16,285</b> | <b>16,048</b> | <b>16,093</b> | <b>15,985</b> | <b>15,514</b> | △ 4.7           |
| 9     | 食料     | 2,548         | 2,237         | 2,394         | 2,369         | 2,116         | △ 17.0          |
| 10    | 飲料     | 148           | 156           | 155           | 156           | 156           | 5.4             |
| 11    | 繊維     | 188           | 211           | 167           | 165           | 148           | △ 21.3          |
| 12    | 木材     | 130           | 127           | 100           | 117           | 117           | △ 10.0          |
| 13    | 家具     | 98            | 103           | 103           | 96            | 101           | 3.1             |
| 14    | 紙・パルプ  | 587           | 543           | 570           | 525           | 490           | △ 16.5          |
| 15    | 印刷     | 343           | 408           | 341           | 340           | 414           | 20.7            |
| 16    | 化学     | 29            | 41            | 0             | 0             | 0             | △ 100.0         |
| 17    | 石油     | 6             | 27            | 7             | 6             | 6             | 0.0             |
| 18    | プラスチック | 940           | 1,116         | 1,115         | 1,177         | 1,114         | 18.5            |
| 19    | ゴム     | 5             | 5             | 5             | 4             | 7             | 40.0            |
| 20    | 皮革     | 232           | 145           | 101           | 99            | 160           | △ 31.0          |
| 21    | 窯業     | 421           | 384           | 358           | 353           | 389           | △ 7.6           |
| 23    | 非鉄     | 56            | 73            | 72            | 70            | 87            | 55.4            |
| 24    | 金属     | 536           | 612           | 610           | 552           | 526           | △ 1.9           |
| 25    | はん用機械  | 531           | 579           | 635           | 622           | 827           | 55.7            |
| 26    | 生産用機械  | 1,293         | 991           | 1,287         | 1,417         | 1,410         | 9.0             |
| 27    | 業務用機械  | 960           | 1,137         | 1,040         | 1,018         | 1,035         | 7.8             |
| 28    | 電子     | 3,173         | 3,121         | 3,136         | 3,392         | 3,055         | △ 3.7           |
| 29    | 電気     | 2,726         | 2,502         | 2,465         | 2,109         | 1,978         | △ 27.4          |
| 30    | 情報     | 134           | 150           | 79            | 205           | 135           | 0.7             |
| 31    | 輸送     | 449           | 561           | 409           | 415           | 428           | △ 4.7           |
| 32    | その他    | 752           | 819           | 944           | 778           | 815           | 8.4             |

飲料は、事業所数・従業員数ともに増加している。プラスチックは、事業所数の変化はないが、従業員数は増えている。はん用機械等は、事業所数・従業員数とも増加している。

◆地域産業の分野別の現状分析＜平成27年度＞

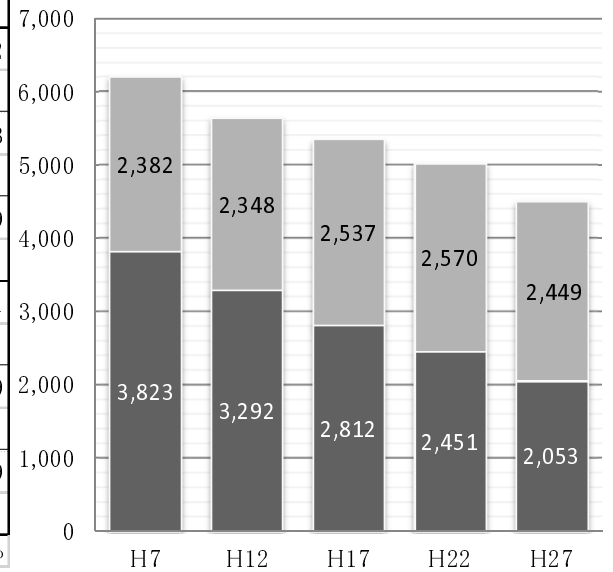
(2) 農業

(表1) 農家数等の推移(農林業センサス数値) (単位:戸、ha、歳)

| 区分          | H7    | H12     | H17     | H22     | H27     |
|-------------|-------|---------|---------|---------|---------|
| 総農家数        | 6,205 | 5,640   | 5,349   | 5,021   | 4,502   |
|             |       | (-9.1)  | (-5.2)  | (-6.1)  | (-10.3) |
| 販売農家        | 3,823 | 3,292   | 2,812   | 2,451   | 2,053   |
|             |       | (-13.9) | (-14.6) | (-12.8) | (-16.2) |
| 自給的農家       | 2,382 | 2,348   | 2,537   | 2,570   | 2,449   |
|             |       | (-1.4)  | (8.0)   | (1.3)   | (-4.7)  |
| 経営耕地(販売農家)  | 2,586 | 2,261   | 1,956   | 1,779   | 1,631   |
|             |       | (-12.6) | (-13.5) | (-9.0)  | (-8.3)  |
| 耕作放棄地(販売農家) | —     | 179     | 196     | 150     | 159     |
|             |       |         | (9.5)   | (-23.5) | (6.0)   |
| 農業就業者平均年齢   | —     | —       | 63.3    | 66.5    | 67.9    |

( )は前回調査との比較増減率%

(グラフ1) 農家数の推移(農林業センサス数値)



(表2) 農業後継者の有無別農家数

(2015農林業センサス数値) (単位:戸)

| 同居農業後継者がいる    |               |     | 同居農業後継者がいない    |                 |       | 計     |
|---------------|---------------|-----|----------------|-----------------|-------|-------|
| 男の同居<br>農業後継者 | 女の同居<br>農業後継者 | 小計  | 他出農業後継<br>者がいる | 他出農業後継<br>者がいない | 小計    |       |
| 693           | 88            | 781 | 362            | 910             | 1,272 | 2,053 |

(表3) 担い手の状況(年齢別農業経営者数)

(2015農林業センサス数値) (単位:人)

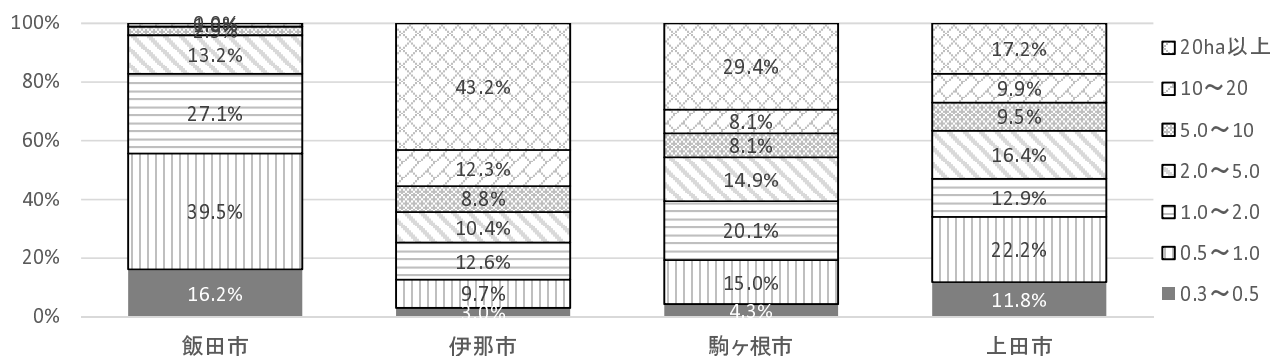
| 年齢 | 15～29 | 30～39 | 40～49 | 50～59 | 60～69 | 70～79 | 80以上 | 計     |
|----|-------|-------|-------|-------|-------|-------|------|-------|
| 人数 | 3     | 29    | 87    | 317   | 649   | 639   | 329  | 2,053 |

(表4) 経営耕地面積

(2015農林業センサス数値) (単位:ha)

| 都市名  | 計     | 0.3～0.5 | 0.5～1.0 | 1.0～2.0 | 2.0～5.0 | 5.0～10 | 10～20 | 20ha以上 |
|------|-------|---------|---------|---------|---------|--------|-------|--------|
| 飯田市  | 1,631 | 265     | 644     | 442     | 216     | 48     | 17    | 0      |
| 伊那市  | 3,874 | 118     | 375     | 490     | 403     | 340    | 477   | 1,672  |
| 駒ヶ根市 | 1,376 | 59      | 207     | 276     | 205     | 112    | 111   | 405    |
| 上田市  | 2,797 | 331     | 622     | 362     | 458     | 267    | 277   | 480    |

(グラフ2) 経営耕地面積割合図

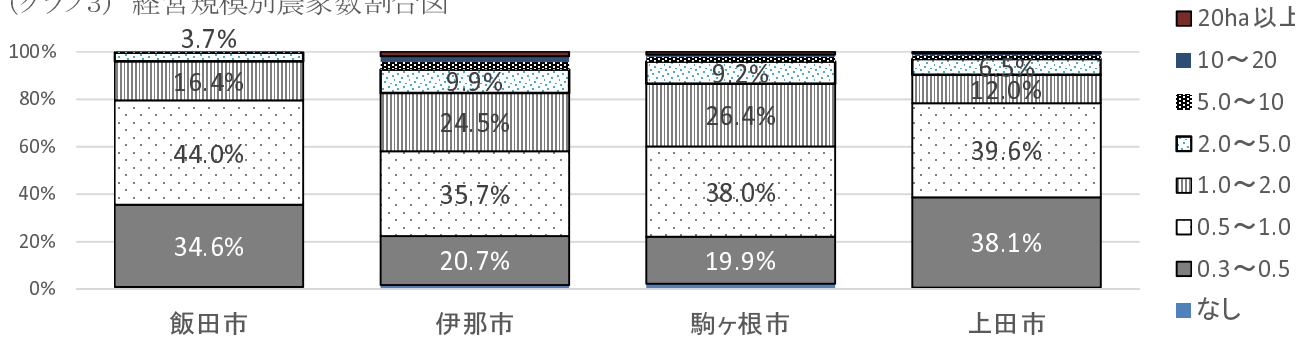


(表5) 経営規模別農家数

(2015農林業センサス数値) (単位:戸数)

| 都市名  | 計     | なし | 0.3~0.5 | 0.5~1.0 | 1.0~2.0 | 2.0~5.0 | 5.0~10 | 10~20 | 20ha以上 |
|------|-------|----|---------|---------|---------|---------|--------|-------|--------|
| 飯田市  | 2,122 | 19 | 735     | 933     | 349     | 78      | 7      | 1     | 0      |
| 伊那市  | 1,472 | 26 | 304     | 525     | 361     | 145     | 48     | 36    | 27     |
| 駒ヶ根市 | 760   | 17 | 151     | 289     | 201     | 70      | 16     | 7     | 9      |
| 上田市  | 2,339 | 15 | 891     | 927     | 280     | 153     | 38     | 21    | 14     |

(グラフ3) 経営規模別農家数割合図



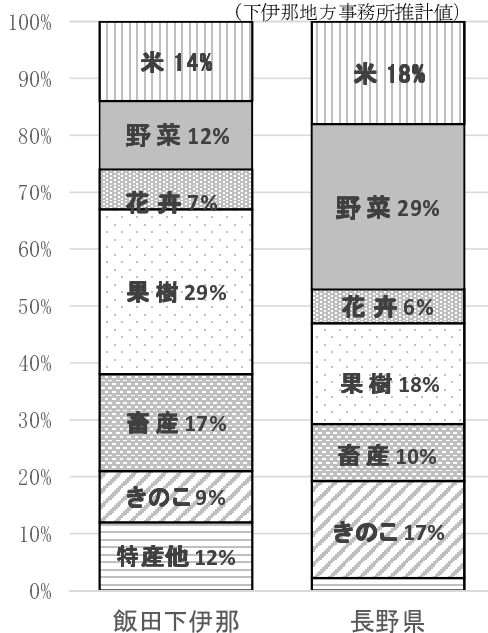
(表6) 農産物販売額の推移(飯伊の農業協同組合等の販売額)

(単位:千円)

| 区分                 | H21        | H22        | H23        | H24        | H25        | H26        | H27        | 構成比    | 前年比    |
|--------------------|------------|------------|------------|------------|------------|------------|------------|--------|--------|
| 米                  | 567,169    | 633,837    | 559,122    | 733,882    | 640,871    | 568,733    | 494,811    | 2.7%   | 87.0%  |
| 野菜                 | 2,875,182  | 3,187,957  | 3,302,039  | 3,182,432  | 3,424,309  | 3,388,956  | 3,524,143  | 18.4%  | 104.0% |
| 花卉                 | 485,965    | 503,088    | 540,765    | 519,510    | 524,736    | 527,306    | 545,069    | 2.8%   | 103.4% |
| 果樹                 | 7,789,547  | 8,544,095  | 8,187,598  | 8,905,948  | 7,314,690  | 8,193,038  | 8,538,105  | 44.6%  | 104.2% |
| 畜産                 | 4,274,229  | 4,271,137  | 3,696,847  | 3,709,172  | 3,523,388  | 3,668,164  | 3,726,543  | 19.4%  | 101.6% |
| きのこ                | 2,792,238  | 2,594,046  | 2,443,122  | 2,395,104  | 2,363,961  | 2,323,482  | 2,355,592  | 12.3%  | 101.4% |
| 特産<br>(こんにゃく、山菜ほか) | 23,822     | 20,140     | 20,813     | 17,249     | 17,986     | 17,332     | 10,488     | 0.1%   | 60.5%  |
| 合計                 | 18,808,152 | 19,754,300 | 18,750,306 | 19,463,297 | 17,809,941 | 18,687,011 | 19,194,751 | 100.0% | 102.7% |

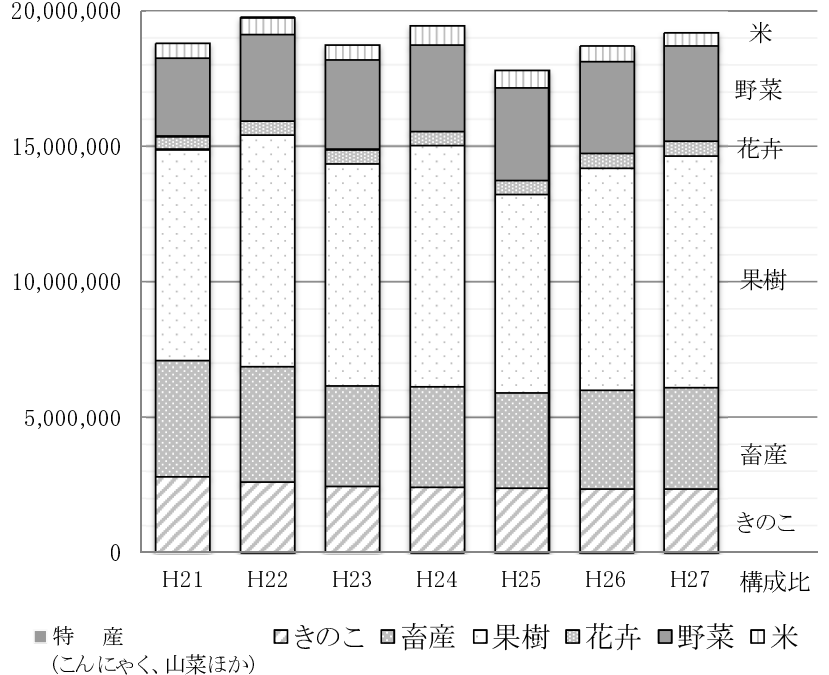
(グラフ4) 農産物生産額の比較構成

(下伊那那地方事務所推計値)



(グラフ5) 農産物販売額の推移 (飯田下伊那)

20,000,000



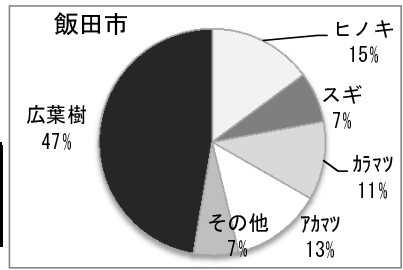
◆ 地域産業の分野別の現状分析 <平成27年度>

(3) 林業

(表1、図1) 森林の現況

単位：ha H28民有林の現況より

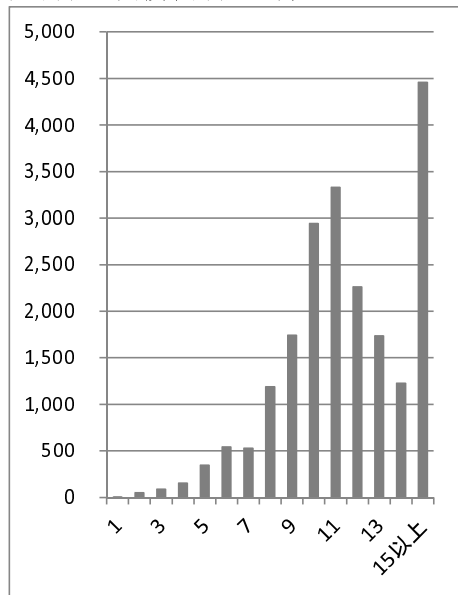
|     | 地域総面積  | 所有別森林面積 |        |        | 林野率(%) |
|-----|--------|---------|--------|--------|--------|
|     |        | 国有林面積   | 民有林面積  | 計      |        |
| 飯田市 | 65,866 | 15,237  | 40,393 | 55,630 | 84     |



|     | (民有林のうち) 針葉樹樹種別森林面積 |       |       |       |       |       | 単位：ha  | (民有林のうち) 広葉樹森林面積 |
|-----|---------------------|-------|-------|-------|-------|-------|--------|------------------|
|     | 針葉樹総数               | ヒノキ   | スギ    | カラマツ  | アカマツ  | その他   |        |                  |
| 飯田市 | 20,596              | 5,814 | 2,824 | 4,380 | 5,060 | 2,518 | 18,511 |                  |

(表2、図2) 針葉樹の齢級別面積(1齢級=5年)

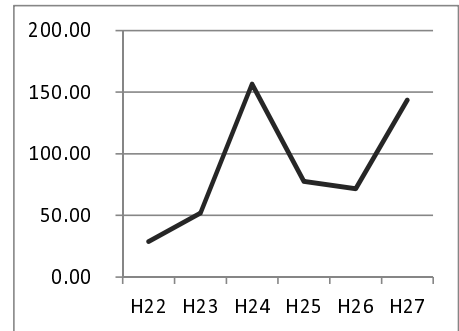
| 齢級   | 面積：ha  |
|------|--------|
| 1    | 3      |
| 2    | 49     |
| 3    | 90     |
| 4    | 155    |
| 5    | 346    |
| 6    | 543    |
| 7    | 528    |
| 8    | 1,189  |
| 9    | 1,742  |
| 10   | 2,943  |
| 11   | 3,330  |
| 12   | 2,261  |
| 13   | 1,734  |
| 14   | 1,226  |
| 15以上 | 4,459  |
| 計    | 20,596 |



(表3、図3) 森林間伐面積のうち搬出間伐面積

(飯田市森林整備計画による目標値165ha/年平均)

| 年度  | 面積 (ha) |
|-----|---------|
| H22 | 28.87   |
| H23 | 51.78   |
| H24 | 156.53  |
| H25 | 77.51   |
| H26 | 71.62   |
| H27 | 143.69  |



林業事業体数、労働者数 (飯田下伊那)

対前年比

林業生産額 (飯田下伊那)

単位：千円

| 年度  | 林業事業体数 | 労働者数 |
|-----|--------|------|
| H20 | 33     | 792  |
| H21 | 29     | 579  |
| H22 | 30     | 450  |
| H23 | 26     | 438  |
| H24 | 20     | 376  |
| H25 | 14     | 283  |
| H26 | 17     | 328  |
| H27 | 14     | 288  |

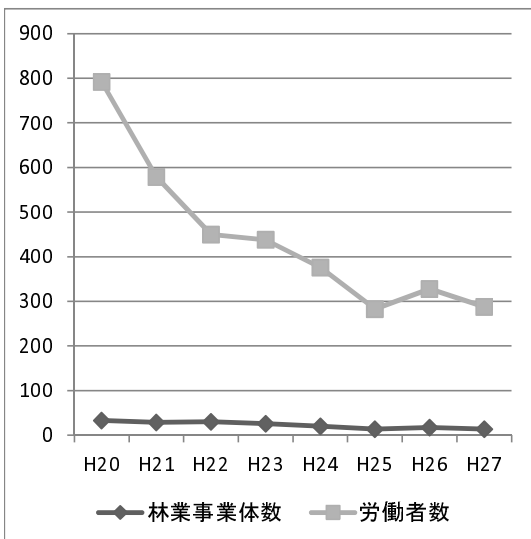
| 年度  | 事業体  | 労働者  |
|-----|------|------|
| H20 |      |      |
| H21 | 0.88 | 0.73 |
| H22 | 1.03 | 0.78 |
| H23 | 0.87 | 0.97 |
| H24 | 0.77 | 0.86 |
| H25 | 0.70 | 0.75 |
| H26 | 1.21 | 1.16 |
| H27 | 0.82 | 0.88 |

| 年度  | 総生産額    | 素材      | 薪炭等    | 特用林産物   |
|-----|---------|---------|--------|---------|
| H20 | 677,687 | 321,267 | 19,442 | 336,978 |
| H21 | 488,841 | 269,055 | 23,526 | 196,260 |
| H22 | 888,913 | 283,965 | 44,748 | 560,200 |
| H23 | 680,781 | 313,855 | 58,191 | 308,735 |
| H24 | 633,393 | 340,401 | 56,657 | 236,335 |
| H25 | 675,141 | 329,701 | 55,220 | 290,220 |
| H26 | 878,349 | 313,175 | 58,589 | 506,585 |
| H27 | 929,216 | 343,897 | 53,589 | 531,730 |

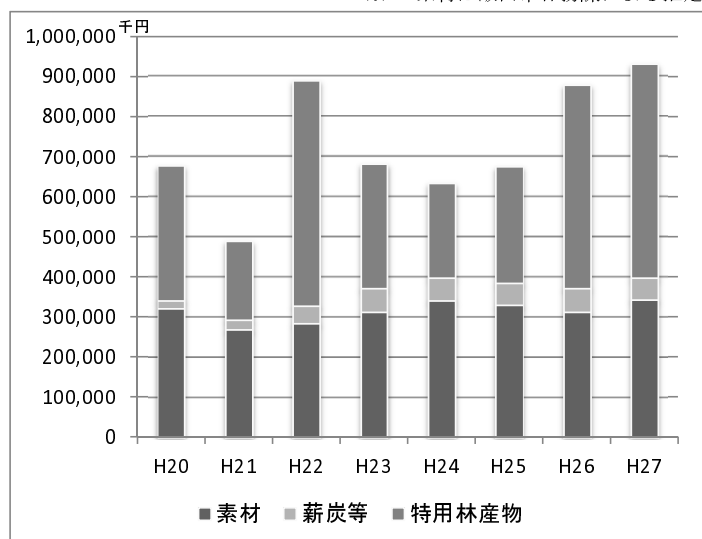
(表4)

(表5)

※H27素材は飯田市林務課による推定値



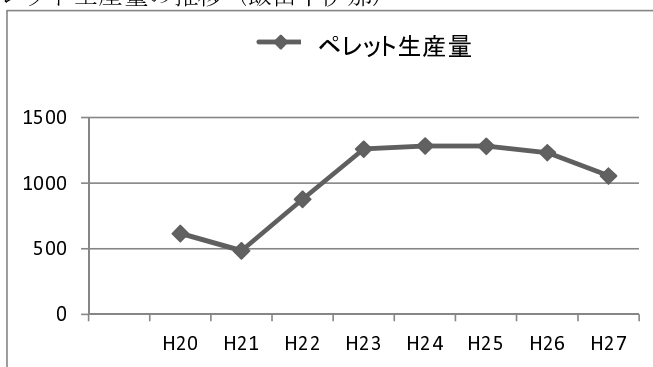
(図4)



(図5)

(表6、図6)ペレットストーブ・ボイラー台数及びペレット生産量の推移 (飯田下伊那)

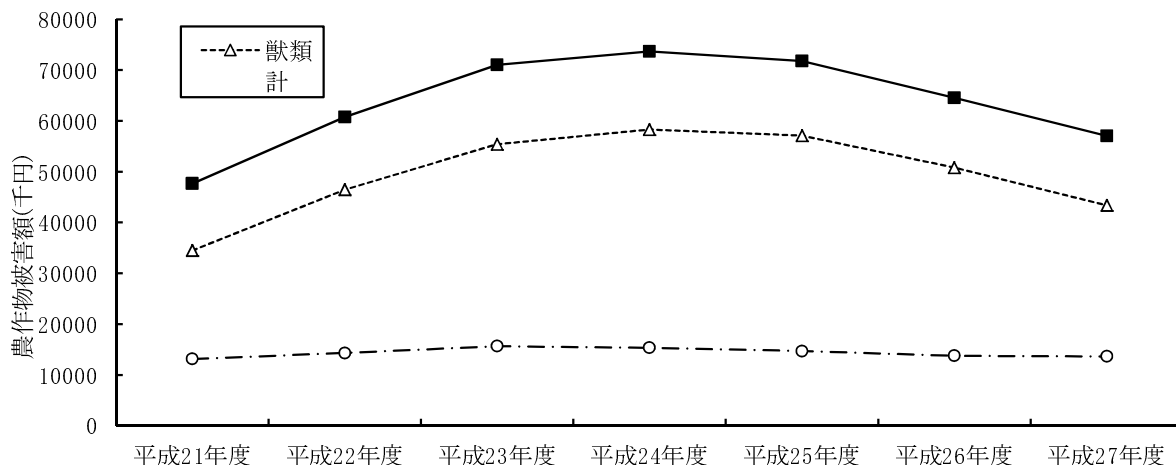
| 年度  | ペレットストーブ<br>(累計) | ペレットボイラー<br>(累計) | ペレット生産量   |
|-----|------------------|------------------|-----------|
| H20 | 223台             | 13台              | 616.0 t   |
| H21 | 257台             | 14台              | 484.0 t   |
| H22 | 296台             | 17台              | 877.4 t   |
| H23 | 325台             | 18台              | 1,260.5 t |
| H24 | 355台             | 18台              | 1,283.6 t |
| H25 | 383台             | 19台              | 1,282.8 t |
| H26 | 403台             | 20台              | 1,232.2 t |
| H27 | 422台             | 20台              | 1,055.4 t |



(表7、図7)飯田市の鳥獣による農作物被害金額の推移

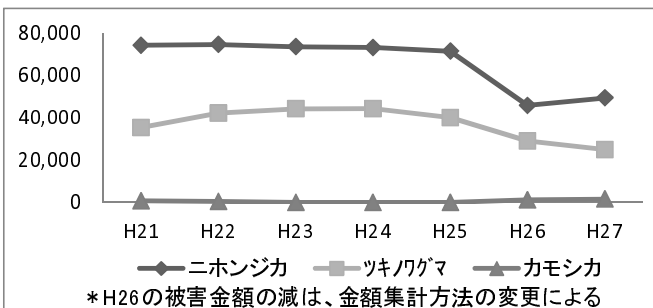
単位：千円

| 鳥獣名   | 平成21年度 | 平成22年度 | 平成23年度 | 平成24年度 | 平成25年度 | 平成26年度 | 平成27年度  |
|-------|--------|--------|--------|--------|--------|--------|---------|
| サル    | 2,915  | 6,320  | 14,833 | 17,927 | 18,729 | 18,746 | 14,774  |
| イノシシ  | 12,903 | 12,213 | 10,406 | 11,283 | 11,988 | 11,373 | 10,375  |
| シカ    | 10,891 | 12,887 | 14,500 | 13,709 | 9,997  | 9,783  | 9,635   |
| その他獣類 | 7,798  | 15,049 | 15,648 | 15,393 | 16,391 | 10,885 | -34,784 |
| 獣類計   | 34,507 | 46,469 | 55,387 | 58,312 | 57,105 | 50,787 | 0       |
| カラス   | 6,624  | 7,213  | 8,473  | 7,994  | 7,541  | 7,587  | 7,634   |
| スズメ   | 259    | 174    | 262    | 263    | 161    | 211    | 141     |
| ヒヨドリ  | 3,116  | 3,158  | 4,664  | 5,201  | 3,586  | 3,373  | 2,718   |
| その他鳥類 | 3,139  | 3,751  | 2,243  | 1,892  | 3,389  | 2,587  | -10,493 |
| 鳥類計   | 13,138 | 14,296 | 15,642 | 15,350 | 14,677 | 13,758 | 0       |
| 合計    | 47,645 | 60,765 | 71,029 | 73,662 | 71,782 | 64,545 | 0       |



飯田市の鳥獣による林業被害金額の推移 (千円)

| 年度  | ニホンジカ  | ツキノグマ  | カモシカ  |
|-----|--------|--------|-------|
| H21 | 74,409 | 35,509 | 764   |
| H22 | 74,807 | 42,237 | 389   |
| H23 | 73,749 | 44,346 | 0     |
| H24 | 73,372 | 44,422 | 0     |
| H25 | 71,637 | 40,182 | 0     |
| H26 | 45,942 | 29,151 | 1,228 |
| H27 | 49,485 | 24,967 | 1,560 |



(表8)

(図8)

飯田下伊那地域における林業の現状分析

- ①飯田市の林野率は県平均の78%を大きく上回っており、他地域に比べ、森林資源が豊富である。
- ②針葉樹樹種別では、カラマツが多い県全体の構成と異なり、ヒノキの割合が高い。
- ③針葉樹齢級別では、9 齢級以上の成熟した森林が86%を占めている。その多くが主伐期を迎えており、今後は、主伐や再造林による更新が必要となる。
- ④森林間伐面積のうち搬出間伐面積は、計画目標の165ha/年平均を下回り、森林整備に遅れが生じている。
- ⑤林業事業体数及び労働者数は、平成20年度以降半減しているものの、林業の素材生産額は横ばいの状況。
- ⑥薪炭等では木質ペレットの生産量が原油安の影響で1,055トンに減少しているが、生産額の約8割を占めている。特用林産物は、気候や天候等の影響を受けやすいが、林業生産額に占める割合が5割を超えているのが特徴。
- ⑦ニホンジカやツキノグマによる林業被害が多く、ニホンジカについては、生息域拡大により高山帯における被害も深刻となっている。

◆ 地域産業の分野別の現状分析

(4) 観光業

1. 観光消費額の推移

(単位:億円、%)

|       | 飯田下伊那(1市3町10村) |     | 上伊那(2市3町3村) |     | 諏訪圏(3市2町1村) |      | 長野県     |
|-------|----------------|-----|-------------|-----|-------------|------|---------|
|       | 観光消費額          | シェア | 観光消費額       | シェア | 観光消費額       | シェア  | 観光消費額   |
| 平成18年 | 127.8          | 3.9 | 110.9       | 3.4 | 417.3       | 12.9 | 3,241.0 |
| 平成19年 | 120.7          | 3.6 | 111.7       | 3.4 | 441.4       | 13.3 | 3,310.6 |
| 平成20年 | 115.0          | 3.6 | 110.9       | 3.4 | 397.2       | 12.3 | 3,217.1 |
| 平成21年 | 114.5          | 3.4 | 107.3       | 3.2 | 368.1       | 11.0 | 3,348.9 |
| 平成22年 | 101.9          | 3.3 | 114.6       | 3.7 | 421.8       | 13.5 | 3,118.8 |
| 平成23年 | 103.0          | 3.4 | 105.5       | 3.4 | 360.1       | 11.7 | 3,066.6 |
| 平成24年 | 98.5           | 3.2 | 109.1       | 3.5 | 358.4       | 11.6 | 3,096.7 |
| 平成25年 | 102.1          | 3.2 | 111.0       | 3.5 | 364.5       | 11.6 | 3,148.3 |
| 平成26年 | 95.9           | 3.2 | 108.0       | 3.6 | 361.5       | 12.2 | 2,973.9 |
| 平成27年 | 98.7           | 3.0 | 109.4       | 3.3 | 368.2       | 11.2 | 3,301.8 |

出典:「平成27年度長野県観光地利用者統計調査結果」(長野県観光部)より引用

2. 飯田市独自の観光消費額推計値

(単位:億円)

| 名称          | 平成23年 | 平成24年 | 平成25年 | 平成26年 | 平成27年 |
|-------------|-------|-------|-------|-------|-------|
| 市街地等の宿泊     | 13.1  | 14.6  | 15.0  | 13.7  | 15.7  |
| 体験教育旅行の農家民泊 | 0.46  | 0.44  | 0.35  | 0.31  | 0.30  |

出典:㈱南信州観光公社、市内宿泊施設の聞き取りによる

3. 飯田下伊那の主要観光地の昨年との比較(上位20位/42箇所)

(単位:億円、%)

\* 飯田下伊那の本調査実施観光地42箇所の内、上位20位を掲載。

\* シェアについては、42箇所の総観光消費額に対する割合。

| 名称               | 平成26年      |            | 平成27年      |            | 順位の変化     |            |
|------------------|------------|------------|------------|------------|-----------|------------|
|                  | 観光消費額      | シェア        | 観光消費額      | シェア        | 26年       | 27年        |
| 昼神温泉             | 38.3       | 39.9       | 37.1       | 37.6       | ①         | → ①        |
| 下條温泉郷            | 8.9        | 9.3        | 8.6        | 8.7        | ②         | → ②        |
| 園原の里             | 5.7        | 5.9        | 7.3        | 7.4        | ③         | → ③        |
| <b>天龍峡・天竜川下り</b> | <b>5.2</b> | <b>5.4</b> | <b>5.3</b> | <b>5.4</b> | <b>④</b>  | <b>→ ④</b> |
| まつかわ温泉           | 5.0        | 5.2        | 5.2        | 5.3        | ⑤         | → ⑤        |
| うるぎ自然休養村         | 2.8        | 2.9        | 3.4        | 3.4        | ⑧         | ↗ ⑥        |
| 平谷高原             | 3.4        | 3.5        | 3.2        | 3.2        | ⑦         | → ⑦        |
| 治部坂高原            | 3.0        | 3.1        | 3.1        | 3.1        | ⑥         | ↘ ⑧        |
| 新野高原             | 2.4        | 2.5        | 2.6        | 2.6        | ⑨         | → ⑨        |
| 湯ヶ洞              | 2.2        | 2.3        | 2.3        | 2.3        | ⑫         | ↗ ⑩        |
| <b>山本・水晶山</b>    | <b>2.2</b> | <b>2.3</b> | <b>2.1</b> | <b>2.1</b> | <b>⑩</b>  | <b>↘ ⑪</b> |
| あららぎ高原           | 2.2        | 2.3        | 2.1        | 2.1        | ⑪         | ↘ ⑫        |
| 大鹿小洪水系           | 1.8        | 1.9        | 1.8        | 1.8        | ⑬         | → ⑬        |
| <b>遠山温泉郷</b>     | <b>1.5</b> | <b>1.6</b> | <b>1.7</b> | <b>1.7</b> | <b>⑱</b>  | <b>↗ ⑭</b> |
| 富草・阿南温泉          | 2.3        | 2.4        | 1.7        | 1.7        | ⑭         | ↘ ⑮        |
| 根羽赤坂高原           | 1.6        | 1.7        | 1.7        | 1.7        | ⑮         | ↘ ⑯        |
| 信州平谷温泉           | 1.7        | 1.8        | 1.7        | 1.7        | ⑯         | ↘ ⑰        |
| 大鹿村南アルプス         | 1.3        | 1.4        | 1.2        | 1.2        | ⑰         | ↗ ⑱        |
| <b>元善光寺</b>      | <b>0.4</b> | <b>0.4</b> | <b>1.2</b> | <b>1.2</b> | <b>23</b> | <b>↗ ⑲</b> |
| 根羽丸山高原           | 0.7        | 0.7        | 0.8        | 0.8        | ⑰         | ↘ ⑳        |

出典:「平成27年度長野県観光地利用者統計調査結果」(長野県観光部)



#### 4. 飯田市の宿泊業・飲食サービス業の事業所数および従業員数

| 名称   | 平成26年 | (単位:箇所、人)                       |
|------|-------|---------------------------------|
| 事業所数 | 854   |                                 |
| 従業員数 | 4,673 | 出典:「平成26年経済センサス-基礎調査結果」(総務省統計局) |

#### 5. 飯田・下伊那地域の観光業の現状及び取り巻く環境

- 平成27年の飯田下伊那地方の観光地の利用者数は、延べ429万3800人(対前年比43万200人、11.1%増)、観光消費額は、98.7億円(対前年比2.8億円、2.9%増)であった。飯田市としては、元善光寺の御開帳やお練り祭りが行われたことが増加の要因のひとつであった。
- 30万人以上が訪れた観光地は、飯田下伊那地方では前年と同じ昼神温泉、下條温泉郷、園原の里の3箇所に加え、数え年で7年に1度の御開帳があった飯田市の元善光寺が入った。
- 貸切バスの運転者配置基準の改正(平成25年8月1日)や運賃制度の改正(平成26年4月1日)が、日帰り客の割合が多い飯田下伊那地方には大きな影響を及ぼしている。
- 飯田下伊那地方には、比較的小規模な観光施設が点在することから日帰り客が多く、日帰り・宿泊比率は、ほぼ8対2となっている。このため、利用者の一人1日消費額は、飯田下伊那利用者全体の平均で前年比185円減の2,298円となっている。
- 長野県全体では、観光地の利用者数は延べ9,331万人(対前年比913万人、10.8%増)、観光消費額 3,302億円(対前年比328億円、11.0%増)で、ともに2年ぶりの増加となった。  
長野県全体の増加の理由として、3月に北陸新幹線が金沢まで延伸されたこと、4月～5月に善光寺御開帳が開催されたこと、その他ふるさと旅行券の発売等による誘客効果が考えられる。
- 長野県全体では日帰り・宿泊比率は、7対3で、利用者平均消費額は、前年比5円増の3,538円であり、当地方より1,240円以上高い水準となっている。

出典:「平成27年度長野県観光地利用者統計調査結果」を引用

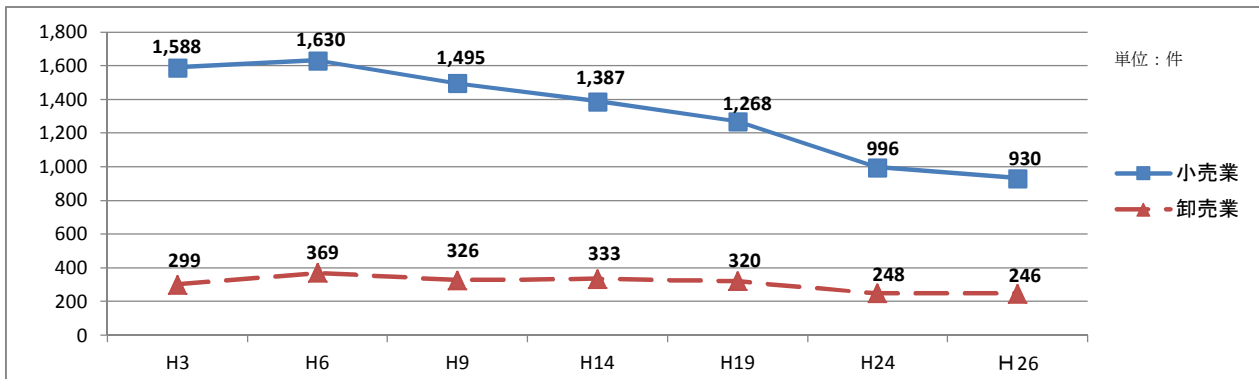
## ◆ 地域産業の分野別現状分析 (5) 商業

### 1. 商業統計 (H3～H19・H26) ・平成24年経済センサス活動調査にみる飯田市の商業推移

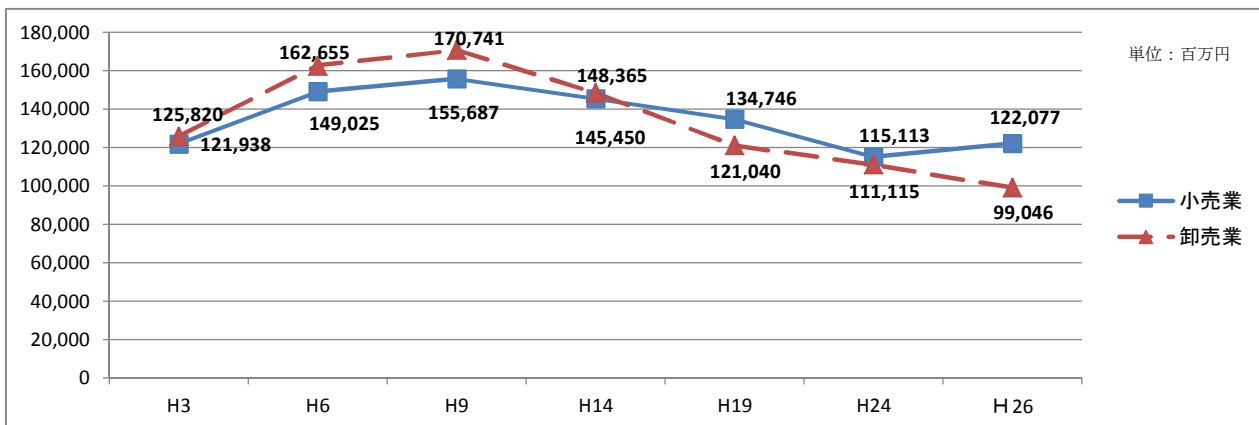
| 区分  |            | 単位  | 飯田市     |         |         |         |         |          |         |         |
|-----|------------|-----|---------|---------|---------|---------|---------|----------|---------|---------|
|     |            |     | H3      | H6      | H9      | H14     | H19     | H24 (※1) | H26     | H19比減少率 |
| 小売業 | 事業所数       | 事業所 | 1,588   | 1,630   | 1,495   | 1,387   | 1,268   | 996      | 930     | 26.7%   |
|     | うち、大規模小売店舗 | 事業所 | -       | -       | -       | -       | 29      | 27       | 28      | 3.4%    |
|     | 従業員数       | 人   | -       | -       | -       | -       | 7,589   | 6,047    | 5,967   | 21.4%   |
|     | 年間商品販売額    | 百万円 | 121,938 | 149,025 | 155,687 | 145,450 | 134,746 | 115,113  | 122,077 | 9.4%    |
|     | 一店舗当たり販売額  | 百万円 | 77      | 91      | 104     | 105     | 106     | 116      | 131     | -23.3%  |
| 卸売業 | 事業所数       | 事業所 | 299     | 369     | 326     | 333     | 320     | 248      | 246     | 23.1%   |
|     | 従業員数       | 人   | -       | -       | -       | -       | 2,636   | 2,045    | 2,068   | 21.5%   |
|     | 年間商品販売額    | 百万円 | 125,820 | 162,655 | 170,741 | 148,365 | 121,040 | 111,115  | 99,046  | 18.2%   |
|     | 一店舗当たり販売額  | 百万円 | 421     | 441     | 524     | 446     | 378     | 448      | 403     | -6.5%   |
| 合計  | 事業所数       | 事業所 | 1,887   | 1,999   | 1,821   | 1,720   | 1,588   | 1,244    | 1,176   | 25.9%   |
|     | うち、大規模小売店舗 | 事業所 | -       | -       | -       | -       | 29      | 27       | 28      | 3.4%    |
|     | 従業員数       | 人   | -       | -       | -       | -       | 10,225  | 8,092    | 8,035   | 21.4%   |
|     | 年間商品販売額    | 百万円 | 247,758 | 311,680 | 326,428 | 293,815 | 255,786 | 226,228  | 221,123 | 13.6%   |
|     | 一店舗当たり販売額  | 百万円 | 131     | 156     | 179     | 171     | 161     | 182      | 188     | -16.7%  |
|     | 生産年齢人口     | 人   | -       | -       | -       | -       | 69,831  | 59,064   | 56,702  | 18.8%   |

※1 事業所の数値は、管理、補助的経済活動を行う事業所、産業細分類が格付不能の事業所、卸売の商品販売額（仲立手数料を除く）、小売の商品販売額及び仲立手数料のいずれの金額も無い事業所を含む。（資料：総務省・経済産業省「平成24年経済センサス・活動調査」）

#### (1) 小売業・卸売業の事業所数の推移（飯田市）



#### (2) 小売業・卸売業の年間商品販売額の推移（飯田市）



#### 【商業統計・経済センサスデータから見た飯田市の小売業・卸売業の特徴】

##### ●小売業

- ・ 事業所数・年間販売額ともに減少傾向にある。直接数値が比較できる平成19年度と26年度では、総事業所数が26.7%減であるのに対して、大規模小売店舗が3.4%減となっており、中小規模の小売業の減少が著しいことがわかる。
- ・ 従業員数は、19-26年度比較では、生産年齢人口全体の減少率18.8%に対して、21.4%であり、ほぼ同じような傾向にある。

##### ●卸売業

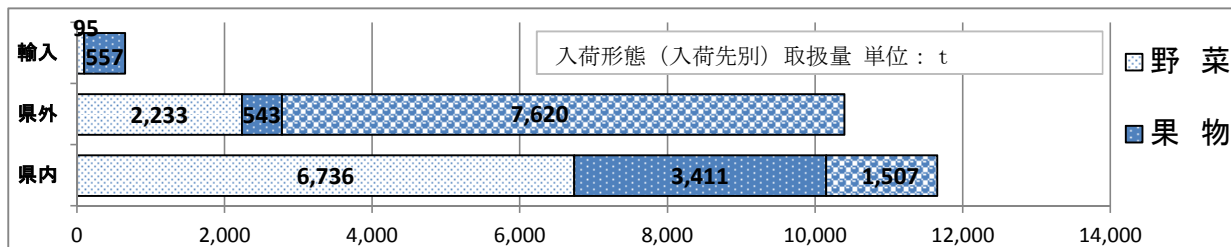
- ・ 事業所数・年間販売額ともに減少傾向にある。一店舗当たりの販売額は年度によって増減まちまちとなっている。
- ・ 従業員数は、19-26年度比較では、生産年齢人口の減少率18.8%に対して、21.5%で

## 2. 飯田市卸売市場の実態（平成27年度）

出典：農林水産省 地方卸売市場等に関する調査

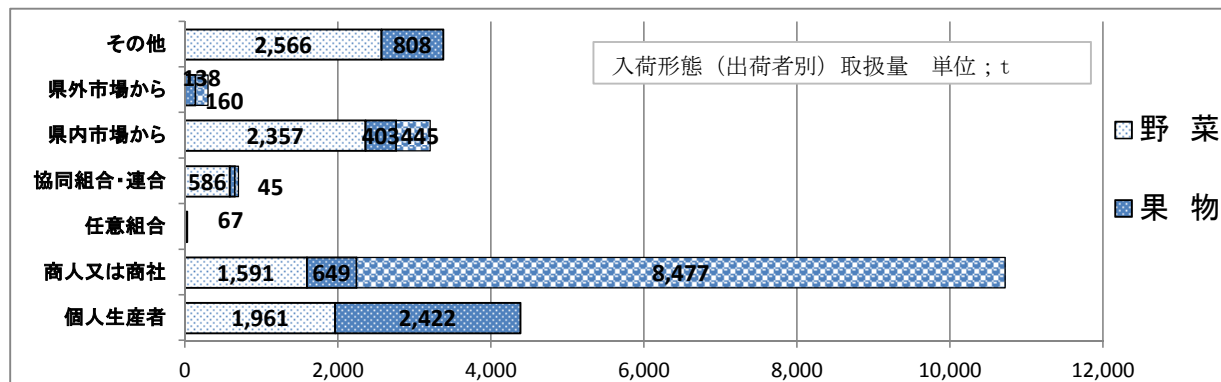
### (1) 入荷形態（入荷先別） ⇒取扱量t

|     | 取扱量 t | 取扱高（百万円） | 県内    | 県外    | 輸入  |
|-----|-------|----------|-------|-------|-----|
| 野菜  | 9,064 | 2,457    | 6,736 | 2,233 | 95  |
| 果物  | 4,511 | 1,454    | 3,411 | 543   | 557 |
| 水産物 | 9,127 | 4,601    | 1,507 | 7,620 | -   |



### (2) 入荷形態（出荷者別） ⇒取扱量t

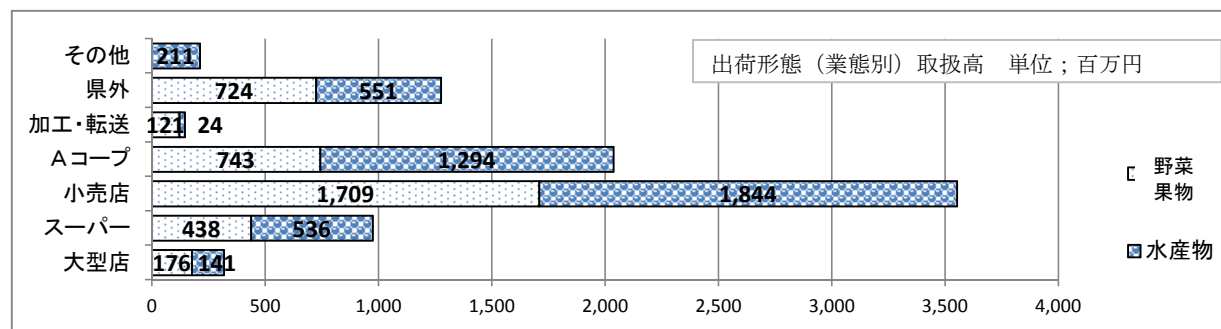
|     | 取扱量 t | 取扱高（百万円） | 個人生産者 | 商人又は商社 | 任意組合 | 協同組合・連合 | 県内市場から | 県外市場から | その他   |
|-----|-------|----------|-------|--------|------|---------|--------|--------|-------|
| 野菜  | 9,064 | 2,457    | 1,961 | 1,591  | 3    | 586     | 2,357  | 0      | 2,566 |
| 果物  | 4,511 | 1,454    | 2,422 | 649    | 24   | 67      | 403    | 138    | 808   |
| 水産物 | 9,127 | 4,601    | -     | 8,477  | -    | 45      | 445    | 160    | -     |



### (3) 取引先（業態別） ⇒取扱高

単位：百万円

|     | 取扱量 t | 取扱高（百万円） | 大型店 | スーパー | 小売店   | Aコープ  | 加工・転送 | 県外  | その他 |
|-----|-------|----------|-----|------|-------|-------|-------|-----|-----|
| 野菜  | 9,064 | 2,457    | 176 | 438  | 1,709 | 743   | 121   | 724 | 0   |
| 果物  | 4,511 | 1,454    | 141 | 536  | 1,844 | 1,294 | 24    | 551 | 211 |
| 水産物 | 9,127 | 4,601    | -   | -    | -     | -     | -     | -   | -   |



#### 【飯田市卸売市場の特徴】

##### ●入荷

- 野菜・果物共に県内からの入荷が多く、水産物は逆に県外からの入荷が多い。
- 出荷者別にみると、野菜は個人生産者や県内市場からの転送が多く、果物は個人生産者からの入荷が多く、当地域の農業生産の特徴を反映している。水産物は商人又は商社からの入荷が殆どである。

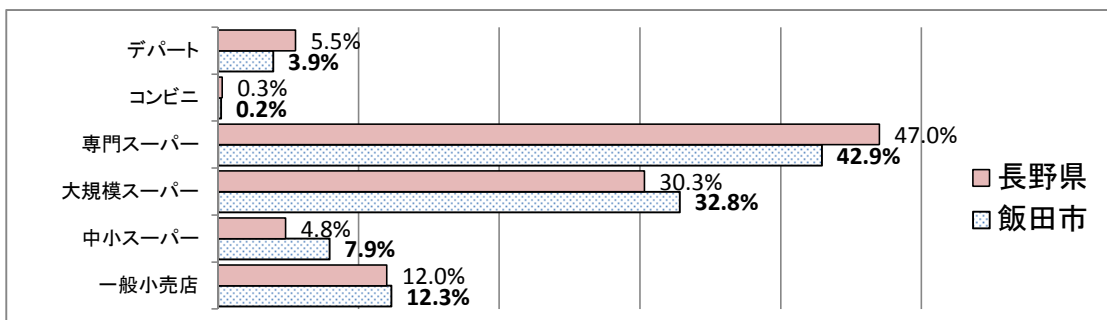
##### ●出荷

- 地元資本でない大型店との取引も発生している。

### 3.商品群別業態別利用店舗 飯田市(合併前) (平成27年度長野県商圏調査)

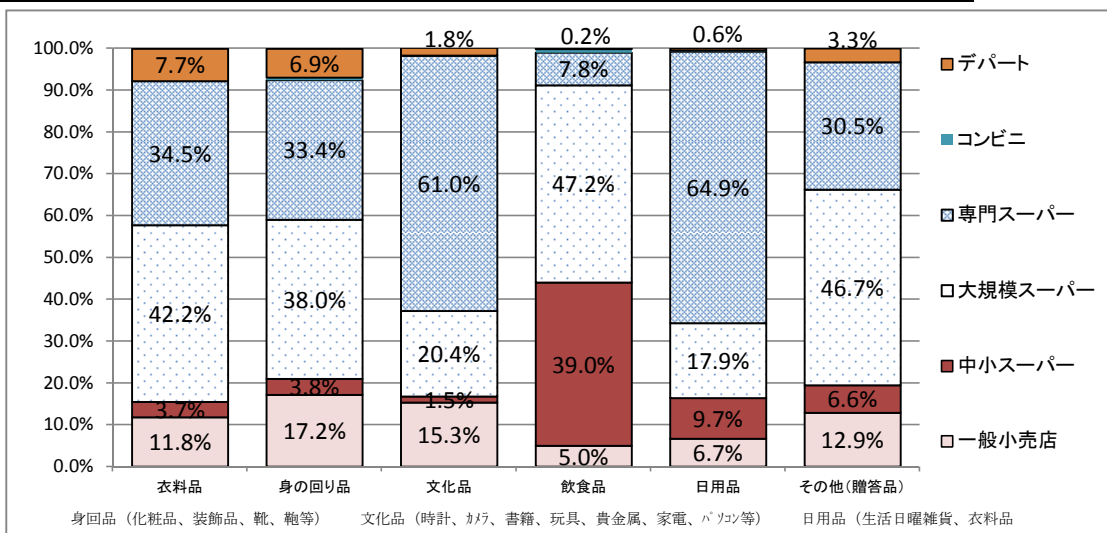
#### (1) 買い物調査による業態別利用の割合

|     | 回答数    | 一般小売店 | 中小スーパー | 大規模スーパー | 専門スーパー | コンビニ | デパート |
|-----|--------|-------|--------|---------|--------|------|------|
| 飯田市 | 5,441  | 12.3% | 7.9%   | 32.8%   | 42.9%  | 0.2% | 3.9% |
| 長野県 | 66,763 | 12.0% | 4.8%   | 30.3%   | 47.0%  | 0.3% | 5.5% |



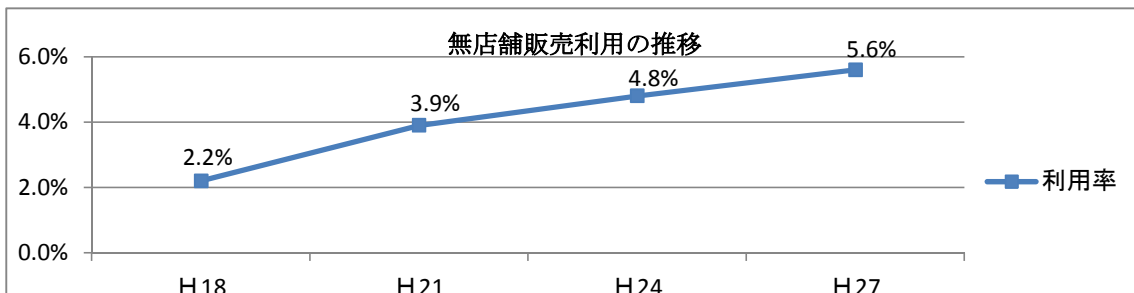
#### (2) 飯田市(合併前)における商品群別業態別利用店舗の割合

|          | 一般小売店 | 中小スーパー | 大規模スーパー | 専門スーパー | コンビニ | デパート |
|----------|-------|--------|---------|--------|------|------|
| 衣料品      | 11.8% | 3.7%   | 42.2%   | 34.5%  | -    | 7.7% |
| 身の回り品    | 17.2% | 3.8%   | 38.0%   | 33.4%  | 0.6% | 6.9% |
| 文化品      | 15.3% | 1.5%   | 20.4%   | 61.0%  | 0.1% | 1.8% |
| 飲食品      | 5.0%  | 39.0%  | 47.2%   | 7.8%   | 0.8% | 0.2% |
| 日用品      | 6.7%  | 9.7%   | 17.9%   | 64.9%  | 0.2% | 0.6% |
| その他(贈答品) | 12.9% | 6.6%   | 46.7%   | 30.5%  | -    | 3.3% |



#### (3) 飯田市(合併前)における主な商品群別無店舗販売の利用 (全品目平均)

| H18  |   | H21  |       | H24  |       | H27  |       |
|------|---|------|-------|------|-------|------|-------|
| 利用率  | - | 利用率  | H18対比 | 利用率  | H21対比 | 利用率  | H24対比 |
| 2.2% | - | 3.9% | 1.7   | 4.8% | 0.9   | 5.6% | 0.8   |



#### 【買い物調査から見た利用店舗の特徴】

- ・ 専門・大規模スーパーの利用が高いが、地元資本である中小スーパーの利用が全県に比して高いことが当地域の特徴。また、一般小売店は、ほぼ全県並みの利用状況。
- ・ 商品群別では、飲食品で中小スーパーの健闘が目立つ。

#### 4.飯田市の空き店舗の状況

##### (1)まちづくり委員会の調査による空き店舗調査の状況

平成28年6月

| 地区  | 店舗併用住宅<br>A | 店舗<br>B | 計<br>C = A + B | 地域における割合<br>C/99 |
|-----|-------------|---------|----------------|------------------|
| 橋北  | 14          | 5       | 19             | 19.2%            |
| 橋南  | 8           | 10      | 18             | 18.2%            |
| 羽場  | 0           | 0       | 0              | 0.0%             |
| 丸山  | 1           | 0       | 1              | 1.0%             |
| 東野  | 1           | 3       | 4              | 4.0%             |
| 座光寺 | 0           | 0       | 0              | 0.0%             |
| 松尾  | 10          | 0       | 10             | 10.1%            |
| 下久堅 | 2           | 0       | 2              | 2.0%             |
| 上久堅 | 0           | 0       | 0              | 0.0%             |
| 千代  | 調査中         | 調査中     | -              | -                |
| 龍江  | 調査中         | 調査中     | -              | -                |
| 竜丘  | 0           | 0       | 0              | -                |
| 川路  | 0           | 3       | 3              | 3.0%             |
| 三穂  | 1           | 0       | 1              | 1.0%             |
| 山本  | 2           | 1       | 3              | 3.0%             |
| 伊賀良 | 0           | 0       | 0              | 0.0%             |
| 鼎   | 18          | 4       | 22             | 22.2%            |
| 上郷  | 4           | 0       | 4              | 4.0%             |
| 上村  | 3           | 0       | 3              | 3.0%             |
| 南信濃 | 9           | 0       | 9              | 9.1%             |
| 計   | 73          | 26      | 99             |                  |

出典：平成28年6月各地区空き家調査結果まとめ

##### (2)飯田中心商店街連合会による空き店舗調査の状況

平成27年3月

| 商栄会名    | 商栄会<br>加入店舗数<br>(A) | 商栄会<br>未加入店舗数<br>(B) | 空き店舗数<br>(C) | 空き店舗率<br>C / (A + B +<br>C) | 特記・備考      |
|---------|---------------------|----------------------|--------------|-----------------------------|------------|
| 知久町1丁目  | 17                  | 6                    | 6            | 20.7%                       | 商栄会報告・現地確認 |
| 知久町2丁目  | 24                  | 1                    | 4            | 13.8%                       | 商栄会報告・現地確認 |
| 知久町3丁目  | 24                  | 0                    | 7            | 22.6%                       | 商栄会報告・現地確認 |
| 知久町4丁目  | 17                  | 3                    | 3            | 13.0%                       | 商栄会報告・現地確認 |
| 銀座      | 39                  | 25                   | 9            | 12.3%                       | 商栄会報告・現地確認 |
| 中央通り1丁目 | 46                  | 2                    | 2            | 4.0%                        | 商栄会報告      |
| 中央通り2丁目 | 54                  | 0                    | 0            | 0.0%                        | 商栄会報告      |
| 中央通り3丁目 | 21                  | 10                   | 5            | 13.9%                       | 商栄会報告      |
| 中央通り4丁目 | 31                  | 39                   | 14           | 16.7%                       | 商栄会報告      |
| 伝馬町1丁目  | 30                  | 0                    | 2            | 6.3%                        | 商栄会報告・現地確認 |
| 伝馬町2丁目  | 30                  | 0                    | 0            | 0.0%                        | 商栄会報告      |
| 桜町1丁目   | 13                  | 2                    | 4            | 21.1%                       | 商栄会報告      |
| 桜町2丁目   | 20                  | 0                    | 4            | 16.7%                       | 商栄会報告      |
| 常盤町     | 24                  | 0                    | 0            | 0.0%                        | 商栄会報告      |
| 計       | 390                 | 88                   | 60           | 11.2%                       |            |

全国平均 13.2%

※中小企業庁 平成27年度商店街実態調査報告書

##### 【空き店舗の特徴】

- 空き店舗の実態については、まちづくり委員会による調査と中心市街地の商栄会エリアの調査があるが、それぞれの調査の数値には矛盾があり、実態が把握しにくい状況。
- 全市的にみると、橋北・橋南・鼎で特に空き店舗の件数が多いことがわかる。
- 中心商店街の空き店舗率は、全国の商店街と比較すると全国が13.2%に対して、11.2%であり、全国平均より少なく、いわゆるシャッター街とまでは言えない状況であるが、商店街（商栄会）によっては、高い空き店舗率のところもある。

## 5. 飯田商工会議所各支部の活動状況

※各支部の定期総会資料から抽出した。

| 支所  | 支部  | 会員数   |       |       | 支部活動の件数 |     |     | 飯田市の補助金を活用した件数 |     |     |
|-----|-----|-------|-------|-------|---------|-----|-----|----------------|-----|-----|
|     |     | H25   | H26   | H27   | H25     | H26 | H27 | H25            | H26 | H27 |
| 松尾  | 松尾  | 195   | 165   | 165   | 8       | 9   | 11  | 1              | 1   | 1   |
|     | 下久堅 | 44    | 45    | 44    | 6       | 6   | 6   | -              | 1   | 1   |
|     | 上久堅 | 24    | 19    | 19    | 3       | 3   | 3   | -              | -   | -   |
| 伊賀良 | 伊賀良 | 133   | 130   | 128   | 10      | 11  | 10  | -              | -   | -   |
|     | 山本  | 76    | 71    | 70    | 9       | 9   | 9   | -              | -   | -   |
|     | 三穂  | 25    | 25    | 25    | 3       | 3   | 3   | -              | -   | -   |
| 竜丘  | 竜丘  | 110   | 107   | 101   | 8       | 11  | 10  | -              | 1   | 1   |
|     | 川路  | 47    | 46    | 46    | 10      | 10  | 9   | -              | -   | -   |
|     | 千代  | 39    | 37    | 36    | 9       | 11  | 11  | -              | -   | 1   |
|     | 龍江  | 67    | 65    | 56    | 5       | 6   | 6   | -              | 1   | 1   |
| 鼎   | 鼎   | 334   | 324   | 324   | 8       | 9   | 13  | -              | -   | -   |
| 上郷  | 上郷  | 204   | 208   | 208   | 8       | 8   | 12  | 1              | 1   | 1   |
|     | 座光寺 | 70    | 68    | 68    | 5       | 5   | 9   | -              | -   | 1   |
| 遠山郷 | 遠山郷 | 98    | 103   | 88    | 10      | 10  | 11  | 1              | -   | 1   |
| 6   | 14  | 1,466 | 1,413 | 1,378 | 102     | 111 | 123 | 3              | 5   | 8   |

### 【商工会議所 各支部活動の特徴】

- 会員数は、漸減傾向にあるが、活動件数、飯田市の補助件数ともに増加しており、支部の活性化の積極的な取組みが見られる。

◆地域産業の分野別の現状分析 (6) 金融政策

ア 制度資金の利用状況 (県制度・市制度)

|     | 総計       |             | 県制度・市制度別 |             |       |             | 運転・設備別 |             |      |             |                 | うち<br>創業支援資金 |             |
|-----|----------|-------------|----------|-------------|-------|-------------|--------|-------------|------|-------------|-----------------|--------------|-------------|
|     | 融資<br>件数 | 融資額<br>(千円) | 県制度資金    |             | 市制度資金 |             | 運転資金   |             | 設備資金 |             |                 | 件数           | 融資額<br>(千円) |
|     |          |             | 件数       | 融資額<br>(千円) | 件数    | 融資額<br>(千円) | 件数     | 融資額<br>(千円) | 件数   | 融資額<br>(千円) | 設備<br>割合<br>(%) |              |             |
| H19 | 611      | 6,009,170   | 498      | 5,277,040   | 113   | 732,130     | 476    | 4,518,650   | 135  | 1,490,520   | 24.8            | 36           | 205,400     |
| H20 | 682      | 7,249,240   | 523      | 5,727,060   | 159   | 1,522,180   | 602    | 6,222,010   | 80   | 1,027,230   | 14.2            | 46           | 195,520     |
| H21 | 690      | 6,589,740   | 472      | 5,220,010   | 218   | 1,369,730   | 577    | 5,759,430   | 113  | 830,310     | 12.6            | 24           | 94,260      |
| H22 | 533      | 5,589,440   | 372      | 4,283,720   | 161   | 1,305,720   | 472    | 5,074,610   | 61   | 514,830     | 9.2             | 15           | 48,170      |
| H23 | 429      | 4,118,550   | 258      | 3,143,100   | 171   | 975,450     | 368    | 3,570,490   | 61   | 548,060     | 13.3            | 18           | 68,380      |
| H24 | 500      | 3,769,310   | 232      | 2,473,570   | 268   | 1,295,740   | 412    | 2,972,880   | 88   | 796,430     | 21.1            | 20           | 69,640      |
| H25 | 493      | 3,262,110   | 137      | 1,405,420   | 356   | 1,856,690   | 359    | 2,300,910   | 134  | 961,200     | 29.5            | 25           | 95,900      |
| H26 | 432      | 2,462,990   | 100      | 967,370     | 332   | 1,495,620   | 321    | 1,689,790   | 111  | 773,200     | 31.4            | 23           | 66,020      |
| H27 | 411      | 1,945,230   | 104      | 781,680     | 307   | 1,163,550   | 315    | 1,510,758   | 96   | 434,472     | 23.4            | 57           | 169,980     |

イ 長野県信用保証協会 地域別保証状況

|     | 保証承諾   |             |       |            | 保証債務残高 |             |       |            |
|-----|--------|-------------|-------|------------|--------|-------------|-------|------------|
|     | 全体     |             | 飯田市   |            | 全体     |             | 飯田市   |            |
|     | 件数     | 金額<br>(千円)  | 件数    | 金額<br>(千円) | 件数     | 金額<br>(千円)  | 件数    | 金額<br>(千円) |
| H19 | 28,926 | 250,703,859 | 1,623 | 12,974,807 | 89,375 | 585,847,291 | 6,026 | 38,095,397 |
| H20 | 32,514 | 311,030,573 | 1,681 | 15,398,673 | 88,892 | 621,727,407 | 5,644 | 38,093,899 |
| H21 | 30,780 | 284,554,605 | 1,554 | 14,867,528 | 88,080 | 641,148,747 | 5,457 | 38,968,355 |
| H22 | 27,183 | 243,045,330 | 1,368 | 12,483,934 | 87,429 | 627,590,961 | 5,369 | 38,335,530 |
| H23 | 25,518 | 233,341,404 | 1,309 | 13,206,795 | 87,894 | 616,978,898 | 5,307 | 37,755,854 |
| H24 | 24,864 | 229,054,470 | 1,379 | 13,443,950 | 86,923 | 597,314,832 | 5,175 | 36,420,929 |
| H25 | 24,702 | 233,779,682 | 1,464 | 13,774,162 | 85,360 | 579,389,774 | 5,221 | 35,853,232 |
| H26 | 24,852 | 232,880,556 | 1,505 | 14,536,439 | 85,062 | 562,753,091 | 5,335 | 35,669,006 |
| H27 | 24,595 | 240,620,185 | 1,459 | 15,383,261 | 82,517 | 547,001,535 | 5,069 | 34,863,679 |

ウ 飯田市制度資金融資残高推移

|     | 融資残高  |           |
|-----|-------|-----------|
|     | 件数    | 金額(千円)    |
| H19 | 642   | 2,301,391 |
| H20 | 577   | 2,819,850 |
| H21 | 633   | 3,231,872 |
| H22 | 678   | 3,598,113 |
| H23 | 727   | 3,498,833 |
| H24 | 832   | 3,659,547 |
| H25 | 1,041 | 4,333,372 |
| H26 | 1,218 | 4,489,301 |
| H27 | 1,261 | 4,103,881 |

【現状分析】

- 日銀によるマイナス金利政策導入の影響を受け、当地域でも金融機関の貸出金利の低下傾向が進行。業績が好調な事業者は、制度資金の借入利率を割高と感じて金融機関との相対契約による借入りにシフトする一方で、業績が厳しい事業者は市独自の制度である小口系制度資金の利用を維持している。資金調達環境の二極化が強まり、福祉的色彩の強い市の制度資金へのウェイトが漸増する傾向にある。
- そうした中、商工会議所、金融機関、地域の各専門家と連携実施する起業セミナーやビジネスプランコンペなどの起業支援策が奏功し、起業家向けの創業支援資金の利用者及びチャレンジ起業相談室の来訪者は、昨年比で倍以上に増加している。

◆地域産業の分野別の現状分析

(7) 人材誘導

資料出典：「業務概況」（飯田公共職業安定所）

1. 求人求職者数、有効求人倍率及び新規求職申込人数

\*年度数値

|       | 有効<br>求人<br>数<br>① | 有効<br>求職者<br>数<br>② | 有効求人倍<br>率<br>①/② | 四半期   |       |         |       |
|-------|--------------------|---------------------|-------------------|-------|-------|---------|-------|
|       |                    |                     |                   | 4月～6月 | 7月～9月 | 10月～12月 | 1月～3月 |
| H19年度 | 36,894             | 29,963              | 1.23              | 1.14  | 1.26  | 1.30    | 1.24  |
| H20年度 | 29,382             | 35,513              | 0.83              | 1.06  | 1.03  | 0.87    | 0.50  |
| H21年度 | 20,510             | 47,989              | 0.43              | 0.33  | 0.36  | 0.52    | 0.54  |
| H22年度 | 24,057             | 39,371              | 0.61              | 0.50  | 0.57  | 0.72    | 0.67  |
| H23年度 | 27,253             | 40,279              | 0.68              | 0.55  | 0.64  | 0.78    | 0.77  |
| H24年度 | 26,458             | 36,289              | 0.73              | 0.68  | 0.73  | 0.81    | 0.71  |
| H25年度 | 32,925             | 33,551              | 0.98              | 0.72  | 0.97  | 1.16    | 1.12  |
| H26年度 | 38,092             | 31,520              | 1.21              | 1.07  | 1.19  | 1.37    | 1.23  |
| H27年度 | 40,028             | 30,918              | 1.29              | 1.12  | 1.31  | 1.41    | 1.36  |

\*年度数値

|       | 新規求職<br>申込人数 | うち常用   |
|-------|--------------|--------|
|       |              |        |
| H20年度 | 10,188       | 10,088 |
| H21年度 | 11,193       | 11,107 |
| H22年度 | 10,073       | 9,966  |
| H23年度 | 10,445       | 10,283 |
| H24年度 | 9,228        | 9,119  |
| H25年度 | 8,274        | 8,164  |
| H26年度 | 7,865        | 7,634  |
| H27年度 | 7,962        | 7,793  |

2. 産業別新規求人状況

単位：人

|       | 建設業   | 製造業   | 食品・<br>たばこ | 一般機械 | 電子部品・<br>電気機械 | その他の<br>製造業 | 運輸業 | 卸売・小売業 |
|-------|-------|-------|------------|------|---------------|-------------|-----|--------|
| H19年度 | 1,109 | 2,991 | 546        | 340  | 1,246         | 859         | 557 | 2,054  |
| H20年度 | 1,024 | 1,940 | 455        | 241  | 651           | 593         | 456 | 1,729  |
| H21年度 | 813   | 2,027 | 400        | 206  | 818           | 603         | 254 | 1,371  |
| H22年度 | 711   | 2,298 | 384        | 225  | 1,002         | 687         | 436 | 1,420  |
| H23年度 | 958   | 2,274 | 541        | 197  | 809           | 727         | 455 | 1,522  |
| H24年度 | 931   | 1,952 | 532        | 188  | 543           | 689         | 391 | 1,432  |
| H25年度 | 1,087 | 2,906 | 680        | 385  | 920           | 921         | 589 | 1,772  |
| H26年度 | 1,393 | 3,161 | 581        | 508  | 1,021         | 1,051       | 653 | 1,798  |
| H27年度 | 1,568 | 3,333 | 721        | 518  | 1,129         | 965         | 620 | 1,931  |

単位：人

|       | 宿泊業・<br>飲料サービス | 医療・福祉 | サービス業 | その他   | 合計     |
|-------|----------------|-------|-------|-------|--------|
| H19年度 | 1,664          | 1,581 | 2,691 | 1,036 | 13,683 |
| H20年度 | 1,223          | 1,348 | 2,342 | 827   | 10,889 |
| H21年度 | 804            | 1,150 | 1,956 | 965   | 9,340  |
| H22年度 | 893            | 1,350 | 1,623 | 1,248 | 9,979  |
| H23年度 | 936            | 1,775 | 1,940 | 1,341 | 11,201 |
| H24年度 | 1,002          | 1,803 | 1,991 | 892   | 10,394 |
| H25年度 | 1,280          | 1,946 | 2,699 | 993   | 13,272 |
| H26年度 | 1,418          | 2,268 | 2,338 | 1,331 | 14,360 |
| H27年度 | 1,679          | 2,205 | 2,546 | 1,156 | 15,038 |



3. 高校卒業者の進路状況（飯田・下伊那）

単位：人

|       | 卒業生数<br>① | 進学者数<br>② | 就職者数<br>(縁故を含む) |           |           | その他<br>(家居・家事<br>従事・浪<br>人・未定)<br>⑥ | 進学率<br>%<br>⑦=②/① | 管外就職率<br>%<br>⑧=⑤/① | 地域外へ<br>の転出<br>%<br>⑦+⑧ |
|-------|-----------|-----------|-----------------|-----------|-----------|-------------------------------------|-------------------|---------------------|-------------------------|
|       |           |           | 計<br>③          | うち管内<br>④ | うち管外<br>⑤ |                                     |                   |                     |                         |
| H19年度 | 1,661     | 1,126     | 373             | 267       | 106       | 162                                 | 67.8              | 6.4                 | 74.2                    |
| H20年度 | 1,689     | 1,183     | 370             | 271       | 99        | 136                                 | 70.0              | 5.9                 | 75.9                    |
| H21年度 | 1,658     | 1,163     | 326             | 250       | 76        | 169                                 | 70.1              | 4.6                 | 74.7                    |
| H22年度 | 1,697     | 1,194     | 362             | 270       | 92        | 141                                 | 70.4              | 5.4                 | 75.8                    |
| H23年度 | 1,564     | 1,069     | 376             | 301       | 75        | 119                                 | 68.4              | 4.8                 | 73.1                    |
| H24年度 | 1,677     | 1,119     | 406             | 318       | 88        | 152                                 | 66.7              | 5.2                 | 72.0                    |
| H25年度 | 1,554     | 1,020     | 401             | 320       | 81        | 133                                 | 65.6              | 5.2                 | 70.8                    |
| H26年度 | 1,538     | 996       | 431             | 362       | 69        | 111                                 | 64.8              | 4.5                 | 69.2                    |
| H27年度 | 1,524     | 1,027     | 379             | 304       | 75        | 118                                 | 67.4              | 4.9                 | 72.3                    |

※3月25日現在最終進路状況報告による

4. 学生全体の地元への回帰状況

|       | 大学、短<br>大、専門学<br>校等卒<br>① | 高卒就職者<br>(管内)<br>② | 計<br>③=①+② | 高校卒業生<br>④ | 地元への回<br>帰率%<br>③/④ |
|-------|---------------------------|--------------------|------------|------------|---------------------|
| H19年度 | 346                       | 267                | 613        | 1,661      | 36.9                |
| H20年度 | 307                       | 271                | 578        | 1,689      | 34.2                |
| H21年度 | 280                       | 250                | 530        | 1,658      | 32.0                |
| H22年度 | 311                       | 270                | 581        | 1,697      | 34.2                |
| H23年度 | 331                       | 301                | 632        | 1,564      | 40.4                |
| H24年度 | 374                       | 318                | 692        | 1,677      | 41.3                |
| H25年度 | 344                       | 320                | 664        | 1,554      | 42.7                |
| H26年度 | 313                       | 362                | 675        | 1,538      | 43.9                |
| H27年度 | 289                       | 304                | 593        | 1,524      | 38.9                |

5. 新規高卒者の求人・求職・就職の状況

|       | 新規求人数<br>① | 新規求職<br>申込者数<br>② | 就職数<br>③ | 求人倍率%<br>①/② (倍)<br>①/② (倍) | 就職内定<br>率%<br>③/② (%)<br>③/② (%) |
|-------|------------|-------------------|----------|-----------------------------|----------------------------------|
| H19年度 | 507        | 335               | 334      | 1.51                        | 99.7                             |
| H20年度 | 463        | 333               | 327      | 1.39                        | 98.2                             |
| H21年度 | 297        | 304               | 298      | 0.98                        | 98.0                             |
| H22年度 | 307        | 330               | 324      | 0.93                        | 98.2                             |
| H23年度 | 352        | 354               | 348      | 0.99                        | 98.3                             |
| H24年度 | 379        | 372               | 363      | 1.02                        | 97.6                             |
| H25年度 | 427        | 363               | 358      | 1.18                        | 98.6                             |
| H26年度 | 512        | 389               | 385      | 1.32                        | 99.0                             |
| H27年度 | 550        | 345               | 342      | 1.59                        | 99.1                             |

※3月末現在の学校紹介又は安定所の紹介による就職決定者

【飯田・下伊那の求人求職の特徴】

- 平成27年度の有効求人倍率の平均は1.29倍で、昨年の1.21倍と比べ0.08ポイント改善した。
- 新規求人数は、15,038人で、前年度比4.7% (678人) 増加した。
- 産業別の求人状況では、管内の主力産業である製造業は、中国経済の減速による先行き不透明感が懸念される中前年度比5.4% (172人) と増加した。
- このほか、建設業12.6% (175人)、卸売・小売業7.4% (133人)、宿泊・飲料サービス業18.4% (261人) などで増加し、運輸業で5.1% (33人)、医療福祉業2.8% (63人) などで減少した。
- 新規求職者数は7,962人で、前年度比1.2% (97人) 増加した。月間有効求職者数は30,918人で、前年度比1.9% (602人) 減少した。
- 平成27年度の高校生の進学・就職状況では、高校卒業者のうち管内の就職者数は304名 (前年度362人) であり、進学や管外への就職による地域外への転出は1,102人、72.3% (前年度1,065人、69.2%) であった。
- 大学生等のUターン就職や地元学卒者の管内就職者全体の地元への回帰率は38.9% (前年度43.9%) となった。

◆結いターンキャリアデザイン室の現状分析

1 UIターン相談者状況

| 年度     | 相談件数 | 実績  |     | 内訳   |     |      |     |
|--------|------|-----|-----|------|-----|------|-----|
|        |      |     |     | Uターン |     | Iターン |     |
| 平成25年度 | 140件 | 34件 | 50人 | 24件  | 27人 | 10件  | 23人 |
| 平成26年度 | 118件 | 29件 | 51人 | 20件  | 31人 | 9件   | 20人 |
| 平成27年度 | 112件 | 32件 | 49人 | 20件  | 25人 | 12件  | 24人 |

2 U・Iターン実績者の業種別年齢分布

◇Uターン実績

※統計は平成18年度からの総数

単位：世帯  
(主たる生計者)

| 就業先の業種分類  | 10代 | 20代 | 30代 | 40代 | 50代 | 60代 | 計    | 割合   |
|-----------|-----|-----|-----|-----|-----|-----|------|------|
| 農業        |     | 2   | 4   | 2   |     | 1   | 9    | 5%   |
| 林業        |     |     |     |     |     |     | 0    | 0%   |
| 建設業       |     | 8   |     | 2   | 1   |     | 11   | 6%   |
| 製造業       |     | 28  | 24  | 5   | 4   | 2   | 63   | 33%  |
| 情報通信業     |     |     | 1   |     |     |     | 1    | 1%   |
| 運輸業       | 1   |     |     |     | 1   |     | 2    | 1%   |
| 卸・小売業     |     | 10  | 2   |     |     |     | 12   | 6%   |
| 金融業       |     | 1   |     |     |     |     | 1    | 1%   |
| 不動産業      |     | 1   | 1   |     |     |     | 2    | 1%   |
| 学術研究      |     |     |     |     |     | 1   | 1    | 1%   |
| 専門・技術サービス |     | 2   | 1   |     | 1   |     | 4    | 2%   |
| 宿泊業       |     |     |     |     |     |     | 0    | 0%   |
| 飲食サービス業   |     |     | 1   |     |     |     | 1    | 1%   |
| 生活関連サービス業 |     | 2   | 1   |     |     |     | 3    | 2%   |
| 教育・学習支援業  |     | 1   |     |     | 1   |     | 2    | 1%   |
| 医療        |     | 9   | 2   |     |     | 1   | 12   | 6%   |
| 福祉        | 1   | 9   |     | 1   |     |     | 11   | 6%   |
| 複合サービス業   |     | 4   | 1   |     |     |     | 5    | 3%   |
| サービス業     |     | 5   |     |     |     |     | 5    | 3%   |
| 地方公務      |     | 17  | 4   |     |     | 1   | 22   | 12%  |
| 無職その他     |     | 14  | 3   | 1   | 1   | 4   | 23   | 12%  |
| 計         | 2   | 113 | 45  | 11  | 9   | 10  | 190  | 100% |
| 割合        | 1%  | 59% | 24% | 6%  | 5%  | 5%  | 100% |      |

20・30代がほとんどで、地域産業の特性上製造業が最も多く、卸・小売業、医療・福祉、地方公務員などの実績がある。

◇Iターン実績

| 就業先の業種分類   | 10代 | 20代 | 30代 | 40代 | 50代 | 60代 | 計    | 割合   |
|------------|-----|-----|-----|-----|-----|-----|------|------|
| 農業         |     | 7   | 13  | 7   | 2   | 1   | 30   | 20%  |
| 林業         |     |     | 3   | 1   | 1   |     | 5    | 3%   |
| 建設業        |     | 2   | 2   | 1   |     |     | 5    | 3%   |
| 製造業        |     | 5   | 15  | 8   | 1   |     | 29   | 19%  |
| 情報通信業      |     | 1   | 2   | 1   |     |     | 4    | 3%   |
| 運輸業        |     |     |     |     |     |     | 0    | 0%   |
| 卸・小売業      |     | 4   | 7   |     |     |     | 11   | 7%   |
| 金融業        |     |     | 1   | 1   |     |     | 2    | 1%   |
| 不動産業       |     |     |     |     |     |     | 0    | 0%   |
| 学術研究       |     |     |     |     |     | 1   | 1    | 1%   |
| 専門・技術サービス業 |     |     | 2   |     | 1   |     | 3    | 2%   |
| 宿泊業        |     | 1   | 1   | 1   |     |     | 3    | 2%   |
| 飲食サービス業    |     |     | 1   | 1   |     |     | 2    | 1%   |
| 生活関連サービス業  |     |     |     |     |     |     | 0    | 0%   |
| 教育・学習支援業   |     | 2   | 1   | 1   |     |     | 4    | 3%   |
| 医療         |     | 3   | 1   | 2   |     |     | 6    | 4%   |
| 福祉         |     |     | 1   | 2   |     |     | 3    | 2%   |
| 複合サービス業    |     |     | 1   |     |     |     | 1    | 1%   |
| サービス業      |     | 1   |     |     |     |     | 1    | 1%   |
| 地方公務       |     | 5   | 5   |     |     |     | 10   | 7%   |
| 田舎暮らしその他   |     | 10  | 13  | 5   | 3   | 2   | 33   | 22%  |
| 計          | 0   | 41  | 69  | 31  | 8   | 4   | 153  | 100% |
| 割合         | 0%  | 27% | 45% | 20% | 5%  | 3%  | 100% |      |

20・30代が多く、農業、製造業に次いで卸・小売業、地方公務員が多い。