

【令和 3 年度】

第 1 回

飯田市国民健康保険運営協議会

資 料(一部)

- 1 令和 2 年度飯田市国民健康保険特別会計の状況（決算見込） (P 1・2)
- 2 令和 3 年度飯田市国民健康保険特別会計当初予算（事業勘定） (P 3・4)
- 3 令和 3 年度県による費用額見込み (P 5)
- 4 令和 3 年度あん分率決定資料 (P 6)
- 5 あん分率の推移 (P 7)
- 6 子どもに係る国民健康保険等の均等割額の減免措置の導入（厚生労働省資料） (P 8)
- 7 長野県における国民健康保険運営の中期的改革方針（長野県資料） (P 9)
- 8 参考資料

令和 3 年 5 月 7 日

飯田市健康福祉部保健課

令和2年度飯田市国民健康保険特別会計 決算見込

(単位:千円)

歳入

科 目			予算現額 (A)	決算見込 (B)	比較 (B)-(A)	執行率 (B)/(A)	R01決算 (C)	R02-R01 (B)-(C)
1国民健康保険税	一般被保険者分	医療給付費分現年課税分	1,028,840	1,112,568	83,728	108.1%	1,168,300	△ 55,732
		後期高齢者支援金分現年課税分	423,420	459,784	36,364	108.6%	483,494	△ 23,710
		介護納付金分現年課税分	156,919	176,713	19,794	112.6%	183,248	△ 6,535
		医療給付費分滞納繰越分	16,730	17,892	1,162	106.9%	23,618	△ 5,726
		後期高齢者支援金分滞納繰越分	6,292	7,305	1,013	116.1%	9,703	△ 2,398
		介護納付金分滞納繰越分	4,186	4,532	346	108.3%	4,982	△ 450
		小計	1,636,387	1,778,794	142,407	108.7%	1,873,345	△ 94,551
	退職被保険者等分	医療給付費分現年課税分	800	3	△ 797	0.4%	1,691	△ 1,688
		後期高齢者支援金分現年課税分	300	2	△ 298	0.7%	751	△ 749
		介護納付金分現年課税分	200	3	△ 197	1.5%	683	△ 680
		医療給付費分滞納繰越分	219	13	△ 206	5.9%	95	△ 82
		後期高齢者支援金分滞納繰越分	53	5	△ 48	9.4%	44	△ 39
		介護納付金分滞納繰越分	66	5	△ 61	7.6%	44	△ 39
		小計	1,638	31	△ 1,607	1.9%	3,308	△ 3,277
計			1,638,025	1,778,825	140,800	108.6%	1,876,653	△ 97,828
2国庫支出金	国庫補助金	制度関係業務準備事業費補助金	4,606	3,740	△ 866	81.2%	335	3,405
		災害等臨時特例補助金	11,340	11,340	0	100.0%	0	11,340
	計			15,946	15,080	△ 866	94.6%	335
3県支出金	県負担金・補助金	保険給付費等交付金(普通交付金)	6,081,968	6,094,308	12,340	100.2%	6,205,480	△ 111,172
		保険給付費等交付金(特別交付金)	138,961	120,249	△ 18,712	86.5%	139,196	△ 18,947
	計			6,220,929	6,214,557	△ 6,372	99.9%	6,344,676
4財産収入	財産運用収入	基金運用収入	3,408	3,408	0	100.0%	2,229	1,179
5繰入金	一般会計繰入金	保険基盤安定繰入金(税軽減分)	247,084	247,084	0	100.0%	247,876	△ 792
		保険基盤安定繰入金(保険者支援分)	156,617	156,617	0	100.0%	156,672	△ 55
		職員給与費等繰入金	127,822	116,363	△ 11,459	91.0%	111,339	5,024
		出産育児一時金繰入金	25,200	16,207	△ 8,993	64.3%	18,749	△ 2,542
		財政安定化支援事業繰入金	29,678	29,679	1	100.0%	27,763	1,916
		その他一般会計繰入金	2,660	2,535	△ 125	95.3%	2,549	△ 14
		小計	589,061	568,485	△ 20,576	96.5%	564,948	3,537
	基金繰入金	137,365	0	△ 137,365	0.0%	56,086	△ 56,086	
計			726,426	568,485	△ 157,941	78.3%	621,034	△ 52,549
6繰越金	純繰越金	52,876	110,188	57,312	208.4%	262,985	△ 152,797	
7諸収入			70,406	68,809	△ 1,597	97.7%	90,902	△ 22,093
歳入合計			8,728,016	8,759,352	31,336	100.4%	9,198,814	△ 439,462

【歳出決算見込】 8,652,226

【歳入歳出差引残高】 107,126

【単年度収支】 346

歳出

科 目			予算現額 (A)	決算見込 (B)	不用額 (A)-(B)	執行率 (B)/(A)	R01決算 (C)	R02-R01 (B)-(C)	
1総務費			133,958	120,144	13,814	89.7%	111,921	8,223	
2保険給 付費	一般被保険者分	療養給付費	5,232,039	5,232,039	0	100.0%	5,345,357	△ 113,318	
		療養費	60,470	60,417	53	99.9%	65,762	△ 5,345	
		審査支払手数料	19,383	19,365	18	99.9%	17,986	1,379	
		高額療養費	777,517	775,542	1,975	99.7%	758,197	17,345	
		高額介護合算療養費	1,884	1,610	274	85.5%	1,254	356	
		移送費	1	0	1	0.0%	0	0	
		小計	6,091,294	6,088,973	2,321	100.0%	6,188,556	△ 99,583	
		出産育児一時金	27,800	24,310	3,490	87.4%	28,093	△ 3,783	
		葬祭費	7,950	5,350	2,600	67.3%	7,250	△ 1,900	
		結核精神諸費	18,950	16,124	2,826	85.1%	16,476	△ 352	
		傷病手当金	900	0	900	0.0%	0	0	
		計	6,146,894	6,134,757	12,137	99.8%	6,240,375	△ 105,618	
	退職被保険者等分	療養給付費	36	32	4	88.9%	11,524	△ 11,492	
		療養費	179	0	179	0.0%	148	△ 148	
		高額療養費	452	120	332	26.5%	2,943	△ 2,823	
		高額介護合算療養費	6	5	1	83.3%	48	△ 43	
		移送費	1	0	1	0.0%	0	0	
		小計	674	157	517	23.3%	14,663	△ 14,506	
	計			6,147,568	6,134,914	12,654	99.8%	6,255,038	△ 120,124
	3事業費 納付金	医療給付費分	一般分	1,462,525	1,462,524	1	100.0%	1,746,291	△ 283,767
〃		退職者分	18	17	1	94.4%	1,953	△ 1,936	
後期高齢者支援金等分		一般分	577,220	577,219	1	100.0%	592,581	△ 15,362	
〃		退職者分	13	12	1	92.3%	695	△ 683	
介護納付金分			217,893	217,893	0	100.0%	223,977	△ 6,084	
計			2,257,669	2,257,665	4	100.0%	2,565,497	△ 307,832	
5保健事 業費	特定健康診査等事業費		51,183	33,959	17,224	66.3%	40,608	△ 6,649	
	保健事業費		20,088	10,713	9,375	53.3%	14,101	△ 3,388	
	計		71,271	44,672	26,599	62.7%	54,709	△ 10,037	
6基金積立金			3,408	3,408	0	100.0%	2,229	1,179	
8諸支出金			114,142	91,423	22,719	80.1%	99,236	△ 7,813	
9予備費			0	0	0	0.0%	0	0	
歳出合計			8,728,016	8,652,226	75,790	99.1%	9,088,630	△ 436,404	

令和3年度 飯田市国民健康保険特別会計当初予算

歳入

(単位:千円)

科目		A	本年度 (A)	前年度 (B)	比較 (A)-(B)
1国民健康保険税	一般被保険者分	医療給付費分現年課税分	1,007,393	1,166,658	△ 159,265
		後期高齢者支援金分現年課税分	410,762	476,707	△ 65,945
		介護納付金分現年課税分	156,449	187,066	△ 30,617
		医療給付費分滞納繰越分	15,046	16,730	△ 1,684
		後期高齢者支援金分滞納繰越分	6,364	6,292	72
		介護納付金分滞納繰越分	2,937	4,186	△ 1,249
		小計	1,598,951	1,857,639	△ 258,688
	退職被保険者等分	医療給付費分現年課税分	0	1,119	△ 1,119
		後期高齢者支援金分現年課税分	0	506	△ 506
		介護納付金分現年課税分	0	534	△ 534
		医療給付費分滞納繰越分	6	219	△ 213
		後期高齢者支援金分滞納繰越分	3	53	△ 50
		介護納付金分滞納繰越分	3	66	△ 63
小計	12	2,497	△ 2,485		
計		1,598,963	1,860,136	△ 261,173	
2国庫支出金	国庫補助金	制度関係業務準備事業費補助金	350	4,606	△ 4,256
		計	350	4,606	△ 4,256
3県支出金	県負担金・補助金	保険給付費等交付金(普通交付金)	6,530,746	6,282,925	247,821
		保険給付費等交付金(特別交付金)	167,623	109,001	58,622
		計	6,698,369	6,391,926	306,443
4財産収入			1,687	1,949	△ 262
5繰入金	一般会計繰入金	保険基盤安定繰入金(税軽減分)	237,200	214,700	22,500
		保険基盤安定繰入金(保険者支援分)	121,756	115,697	6,059
		職員給与費等繰入金	129,867	121,894	7,973
		出産育児一時金繰入金	22,120	25,200	△ 3,080
		財政安定化支援事業繰入金	29,831	27,116	2,715
		その他一般会計繰入金	2,690	2,660	30
	小計	543,464	507,267	36,197	
基金繰入金		82,342	54,776	27,566	
計		625,806	562,043	63,763	
6繰越金	純繰越金		146,897	12,212	134,685
7諸収入			15,128	15,128	0
歳入合計			9,087,200	8,848,000	239,200
			歳出合計	9,087,200	
			差引	0	0

歳出

(単位:千円)

科 目		本年度 (A)	前年度 (B)	比較 (A)-(B)	
1総務費		130,641	128,030	2,611	
2保険給付費	一般被保険者分	療養給付費	5,572,386	5,336,937	235,449
		療養費	69,848	70,135	△ 287
		審査支払手数料	18,250	18,309	△ 59
		高額療養費	867,559	846,640	20,919
		高額介護合算療養費	2,442	2,140	302
		移送費	1	1	0
		小計	6,530,486	6,274,162	256,324
	出産育児一時金	33,150	37,800	△ 4,650	
	葬祭費	7,450	7,950	△ 500	
	傷病手当金	0	0	0	
	結核精神諸費	18,280	18,950	△ 670	
	計	6,589,366	6,338,862	250,504	
	退職被保険者等分	療養給付費	120	8,129	△ 8,009
		療養費	10	179	△ 169
高額療養費		120	452	△ 332	
高額介護合算療養費		10	2	8	
移送費		0	1	△ 1	
小計		260	8,763	△ 8,503	
計	6,589,626	6,347,625	242,001		
3事業費納付金	一般被保険者医療給付費分	1,486,624	1,462,524	24,100	
	退職被保険者等医療給付費分	0	19	△ 19	
	一般被保険者後期高齢者支援金等分	566,090	577,219	△ 11,129	
	退職被保険者等後期高齢者支援金等分	0	12	△ 12	
	介護納付金分	199,000	217,893	△ 18,893	
	計	2,251,714	2,257,667	△ 5,953	
5保健事業費	特定健康診査等事業費	50,913	51,183	△ 270	
	保健事業費	21,200	20,088	1,112	
	計	72,113	71,271	842	
6基金積立金		1,687	1,949	△ 262	
8諸支出金		41,419	41,458	△ 39	
歳出合計		9,087,200	8,848,000	239,200	

県 費 用 額 見 込

【一般被保険者】

区 分	費用額	対前年比
	円	%
1人当たり額	356,022	102.38
	371,608	104.38
	385,551	103.75
	千円	%
総 額	7,292,401	98.66
	7,410,597	101.62
	7,669,771	103.50

【合計】

区 分	費用額	対前年比
	円	%
1人当たり額	356,037	102.40
	371,552	104.36
	385,551	103.77
	千円	%
総 額	7,309,083	97.92
	7,410,597	101.39
	7,669,771	103.50

区 分	被保険者数(人)	対前年比(%)
平成31年度	20,483	96.37
令和2年度(見込み)	19,942	97.36
令和3年度(見込み)	19,893	99.75

区 分	被保険者数(人)	対前年比(%)
平成31年度	20,529	95.63
令和2年度(見込み)	19,945	97.16
令和3年度(見込み)	19,893	99.74

【退職被保険者】

区 分	費用額	対前年比
	円	%
1人当たり額	362,668	106.30
	0	0.00
	0	0.00
	千円	%
総 額	16,683	22.85
	0	0.00
	0	0.00

区 分	被保険者数(人)	対前年比(%)
平成31年度	46	21.50
令和2年度(見込み)	3	6.52
令和3年度(見込み)	0	0.00

令和3年度あん分率（税率）決定資料

(千円)

	あん分率決定用調整分		あん分率				収納税額見込	割合	
	基金繰入額	予備費充用額	所得割	資産割	均等割 (円)	平等割 (円)		応能	応益
医療給付分			6.60%		16,500	21,000	1,040,451	53.0	47.0
支援金分			3.05%		10,600	-	428,014	57.8	42.2
介護世帯分			2.70%		8,600	6,800	154,528	52.1	47.9
計							1,622,993		

(千円)

	あん分率決定用調整分		R3年度標準保険料率				収納税額見込	割合	
	基金繰入額	予備費充用額	所得割	資産割	均等割 (円)	平等割 (円)		応能	応益
医療給付分			6.15%		22,260	23,281	1,351,487	48.7	51.3
支援金分			2.46%		9,141	8,334	527,629	48.7	51.3
介護世帯分			2.17%		9,468	7,792	183,550	48.9	51.1
計							2,062,666		

あ ん 分 率 の 推 移

年度	医療給付費分				後期高齢者支援金分				年度	医療分+支援金分				介護納付金分				備考	
	所得割	資産割	均等割	平等割	所得割	均等割	資産割	平等割		所得割	均等割	資産割	平等割	所得割	均等割	資産割	平等割		応
11	5.60%	25.00%	17,000円	18,000円					5.60%	25.00%	17,000円	18,000円							
12	5.50%	10.00%	16,000円	17,000円					5.50%	10.00%	16,000円	17,000円					0.70%	3,600円	39.93%
13	5.50%	10.00%	16,000円	17,000円					5.50%	10.00%	16,000円	17,000円					0.74%	3,500円	40.72%
14	6.00%	10.00%	17,000円	19,000円					6.00%	10.00%	17,000円	19,000円					0.74%	3,700円	42.10%
15	6.00%	10.00%	17,000円	19,000円					6.00%	10.00%	17,000円	19,000円					1.18%	4,200円	40.62%
16	6.50%	10.00%	19,000円	21,000円					6.50%	10.00%	19,000円	21,000円					1.60%	5,800円	41.20%
17	6.50%	10.00%	19,000円	21,000円					6.50%	10.00%	19,000円	21,000円					2.10%	6,800円	43.60%
18	6.50%	10.00%	19,000円	21,000円					6.50%	10.00%	19,000円	21,000円					2.10%	6,800円	43.10%
19	6.50%	10.00%	19,000円	21,000円					6.50%	10.00%	19,000円	21,000円					2.10%	6,800円	43.50%
20	4.30%	10.00%	13,200円	21,000円	2.50%	8,300円	38.50%		6.80%	10.00%	21,500円	21,000円					2.10%	6,800円	43.90%
21	4.30%	10.00%	13,200円	21,000円	2.50%	8,300円	39.30%		6.80%	10.00%	21,500円	21,000円					2.10%	6,800円	48.60%
22	5.20%	10.00%	13,500円	21,000円	2.50%	8,300円	41.60%		7.70%	10.00%	21,800円	21,000円					2.10%	6,800円	48.30%
23	5.75%	10.00%	14,300円	21,000円	2.80%	8,800円	40.60%		8.55%	10.00%	23,100円	21,000円					2.40%	7,000円	45.40%
24	5.75%	10.00%	14,300円	21,000円	2.80%	8,800円	40.58%		8.55%	10.00%	23,100円	21,000円					2.40%	7,000円	46.11%
25	5.75%	10.00%	14,300円	21,000円	2.80%	8,800円	40.59%		8.55%	10.00%	23,100円	21,000円					2.40%	7,000円	45.69%
26	6.25%	10.00%	14,800円	21,000円	2.95%	9,500円	40.30%		9.20%	10.00%	24,300円	21,000円					2.60%	7,500円	44.00%
27	6.60%	10.00%	16,500円	21,000円	3.05%	10,600円	42.00%		9.65%	10.00%	27,100円	21,000円					2.70%	8,600円	44.60%
28	6.60%	10.00%	16,500円	21,000円	3.05%	10,600円	41.18%		9.65%	10.00%	27,100円	21,000円					2.70%	8,600円	44.49%
29	6.60%	10.00%	16,500円	21,000円	3.05%	10,600円	41.26%		9.65%	10.00%	27,100円	21,000円					2.70%	8,600円	44.68%
30	6.60%	0.00%	16,500円	21,000円	3.05%	10,600円	41.07%		9.65%	0.00%	27,100円	21,000円					2.70%	8,600円	44.84%
元	6.60%	0.00%	16,500円	21,000円	3.05%	10,600円	40.88%		9.65%	0.00%	27,100円	21,000円					2.70%	8,600円	44.80%
2	6.60%	0.00%	16,500円	21,000円	3.05%	10,600円	42.54%		9.65%	0.00%	27,100円	21,000円					2.70%	8,600円	47.68%

※-----はあん分率変更の境界を示す

2(2) 子どもに係る国民健康保険料等の均等割額の減額措置の導入（国民健康保険制度）

1. 現状及び見直しの趣旨

- 国民健康保険制度の保険料は、応益（均等割・平等割）と応能（所得割・資産割）に応じて設定されている。その上で、低所得世帯に対しては、応益保険料の軽減措置（7・5・2割軽減）が講じられている。
- 子育て世帯の経済的負担軽減の観点から、国・地方の取組として、国保制度において子どもの均等割保険料を軽減する。

（参考）平成27年国保法改正 参・厚労委附帯決議

「子どもに係る均等割保険料の軽減措置について、地方創生の観点や地方からの提案も踏まえ、現行制度の趣旨や国保財政に与える影響等を考慮しながら、引き続き議論する」

2. 軽減措置スキーム

- 対象は、全世帯の未就学児とする。

※ 対象者数：約70万人（平成30年度国民健康保険実態調査）

- 当該未就学児に係る均等割保険料について、その5割を公費により軽減する。

※ 例えば、7割軽減対象の未就学児の場合、残りの3割の半分を減額することから8.5割軽減となる。

- 財政影響：公費約90億円（令和4年度）

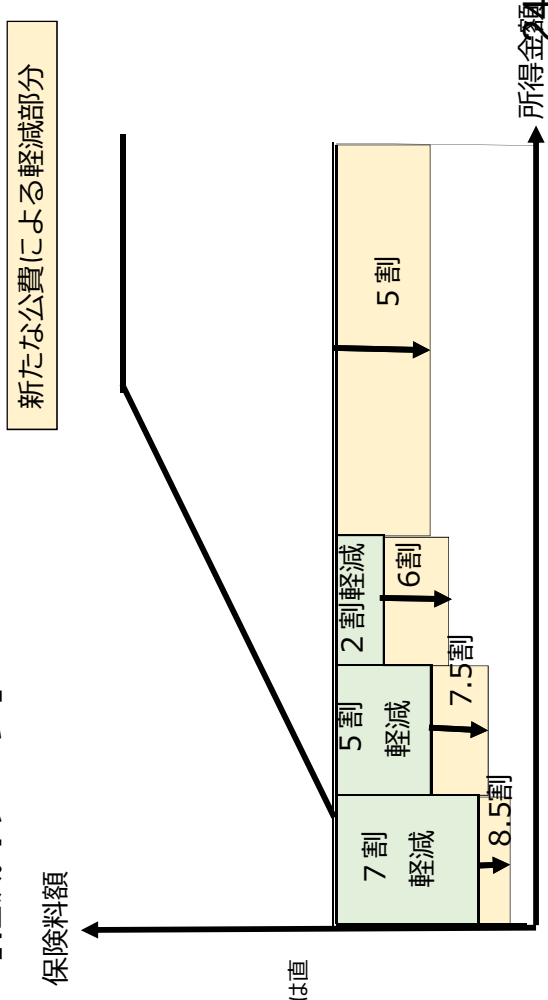
※ 本推計は、一定の仮定を置いて行ったものであり、結果は相当程度の幅をもってみる必要がある。

※ 令和3年度予算案ベースを足下にし、人口構成の変化を機械的に織り込んだ推計値。なお、医療の高度化等による伸びは直近の実績値により見込んでいる。

- 国・地方の負担割合：国1/2、都道府県1/4、市町村1/4

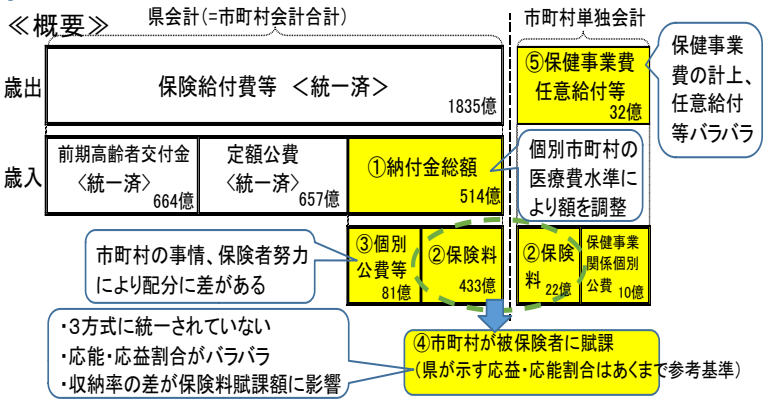
- 施行時期：令和4年4月

【軽減イメージ】



長野県における国民健康保険運営の中期的改革方針

現況



格差の状況 (円は一人当たり) <市町村の主な意見>

項目	全県	二次医療圏	県平均
①医療費水準 (※1)	最高 1,2327 (平谷村)	0,9963 (松本)	0,9413
	最低 0,6613 (王滝村)	0,8728 (南信州)	
調定額 (※2)	最高 119,638円 (小布施町)	103,075円 (北信)	94,575円
	最低 40,198円 (大鹿村)	83,872円 (北アルプス)	
総所得 (※2)	最高 1,034,058円 (川上村)	651,377円 (佐久)	595,839円
	最低 392,051円 (小川村)	523,147円 (北アルプス)	
所得割率	最高 9.1% (松本市)		6.31% (単純)
	最低 2.7% (根羽村)		
②資産割率	最高 50.0% (麻績村)		21.52% (単純)
	最低 0.0% (31市町村)		
均等割額	最高 27,000円 (御代田町)		19,509円 (単純)
	最低 8,000円 (大鹿村)		
平等割額	最高 27,000円 (御代田町)		19,889円 (単純)
	最低 7,400円 (売木村)		
③個別公費 (※1)	最高 21,671円 (売木村)	7,068円 (上伊那)	5,280円
	最低 2,611円 (青木村)	4,414円 (長野)	
④収納率 (※4)	最高 100% (下條村、泰阜村、大鹿村)	98.34% (南信州)	95.1%
	最低 92.66% (長野市)	94.0% (長野)	
⑤保健事業 (※5)	最高 76,274円 (泰阜村)	8,664円 (木曾)	5,352円
	最低 1,866円 (売木村)	4,092円 (南信州)	
任意給付	i 出産育児一時金(42万円)、葬祭費(1~5万円、1村未実施) ii 結核精神給付金(33市町村)		

①医療費水準
・医療費水準が県平均より低い圏域では、ひとまず二次医療圏で統一が必要
・二次医療圏内の医療費水準の格差是正のため、県の関与を高めることが必要
・人工透析患者等が複数発生すると、小規模な町村では医療費が急激に上がり大変

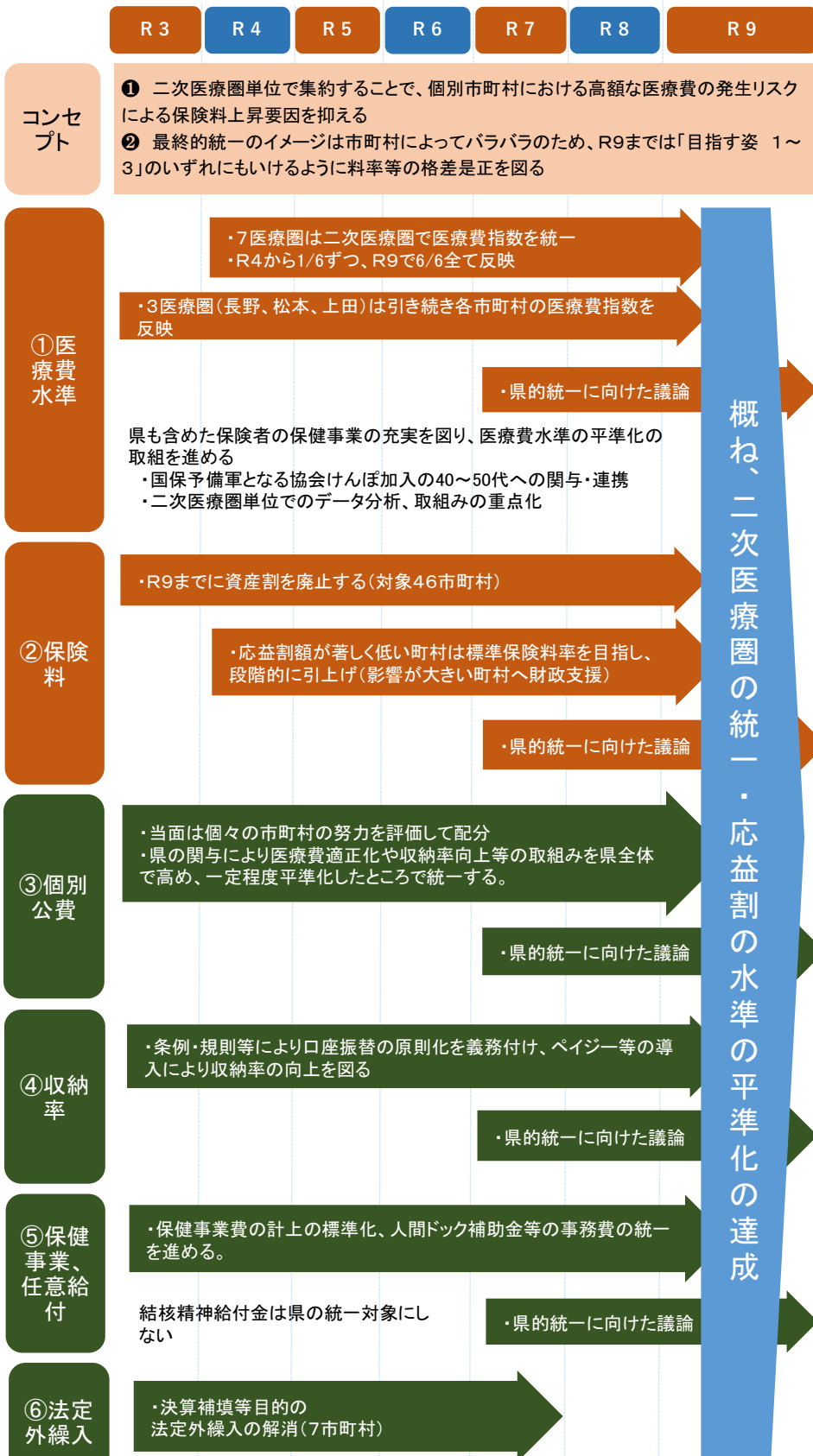
②保険料
・急激に保険料(税)率が上がらないように、時間をかけて資産割は不公平であり廃止すべき
・資産割はR9までであれば廃止可能

③個別公費
・保険者努力支援等の努力に対するインセンティブは引き続き残すべき

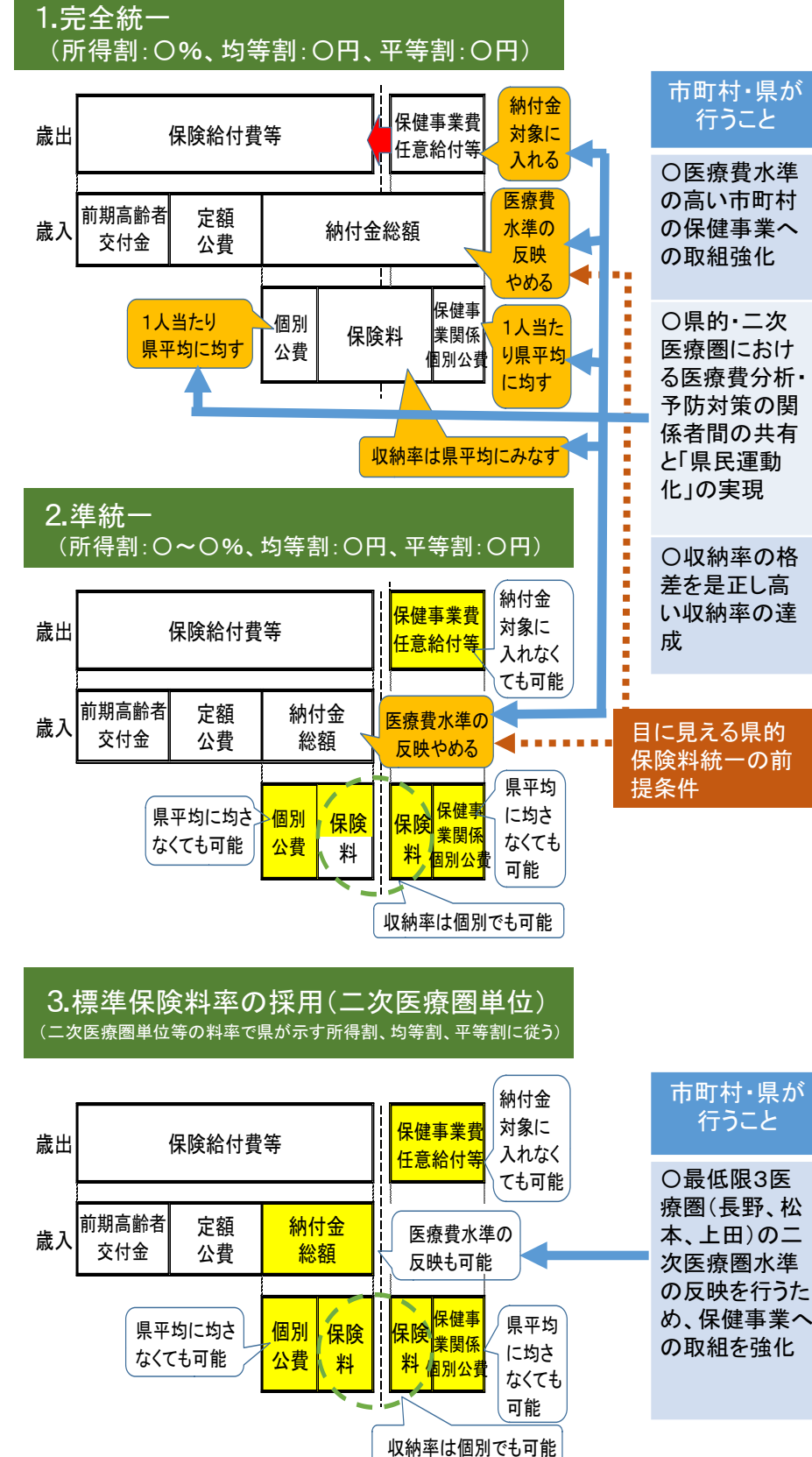
④収納率
・収納率は100%~92%と市町村間で差が大きく、県平均の収納率にすることは、収納率の高い市町村の被保険者の理解が得られない

⑤保健事業等
・市町村独自の保健事業は上手に残して欲しい
・人間ドック補助金などは統一して欲しい

R3~R9の改革案



目指す姿

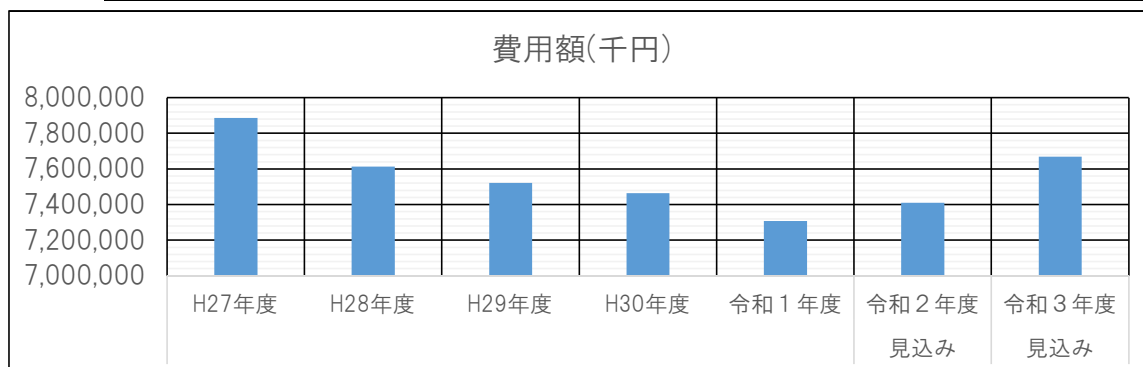


※1)R2納付金算定データ ※2)H30国保実態調査
※3)R2年度 ※4)H30年度現年分 ※5)H30年度

○費用額(千円)

見込み 見込み

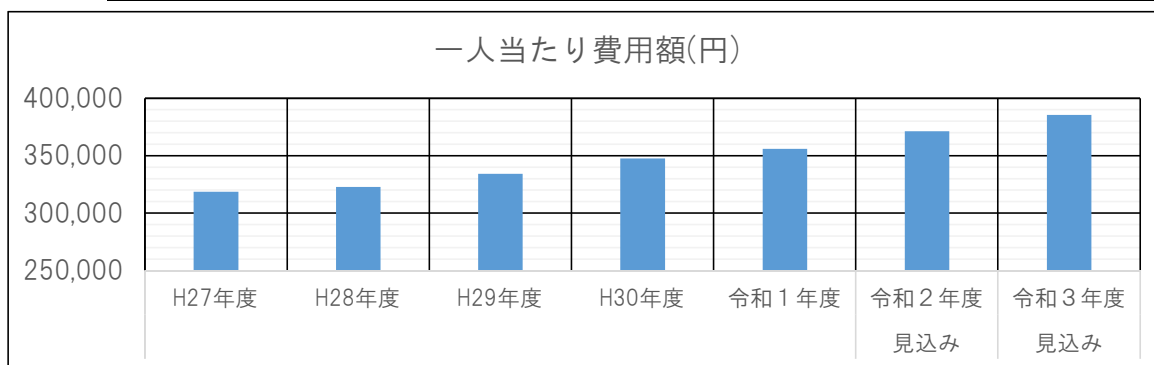
年度	H27年度	H28年度	H29年度	H30年度	令和1年度	令和2年度	令和3年度
一般	7,418,500	7,253,325	7,316,182	7,391,245	7,292,401	7,410,597	7,669,771
退職	468,652	361,491	206,845	73,010	16,683	0	0
計	7,887,152	7,614,815	7,523,027	7,464,255	7,309,083	7,410,597	7,669,771
差額		△ 272,337	△ 91,788	△ 58,772	△ 155,172	101,514	259,174



○一人当たり費用額(円)

見込み 見込み

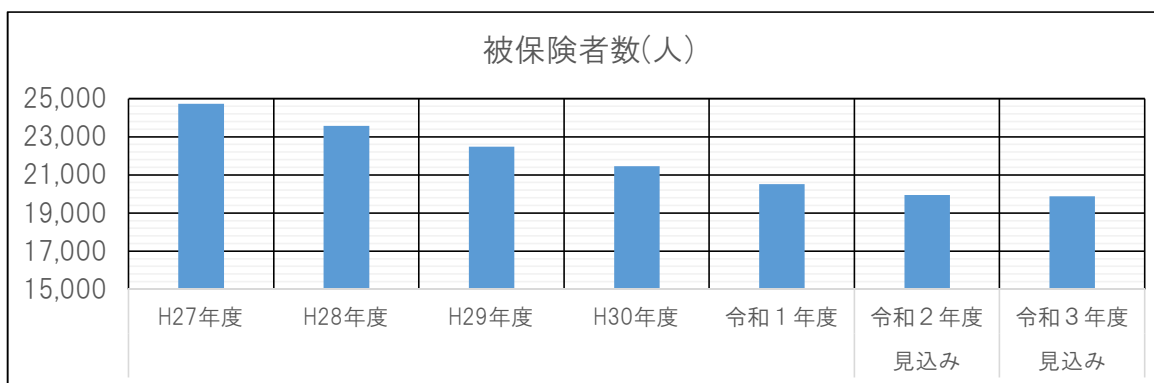
年度	H27年度	H28年度	H29年度	H30年度	令和1年度	令和2年度	令和3年度
一般	317,736	319,812	332,690	347,758	356,022	371,608	385,551
退職	338,133	401,211	411,223	341,168	362,668	0	0
計	318,879	322,922	334,446	347,692	356,037	371,552	385,551
差額		4,043	11,524	13,246	8,345	15,515	13,999



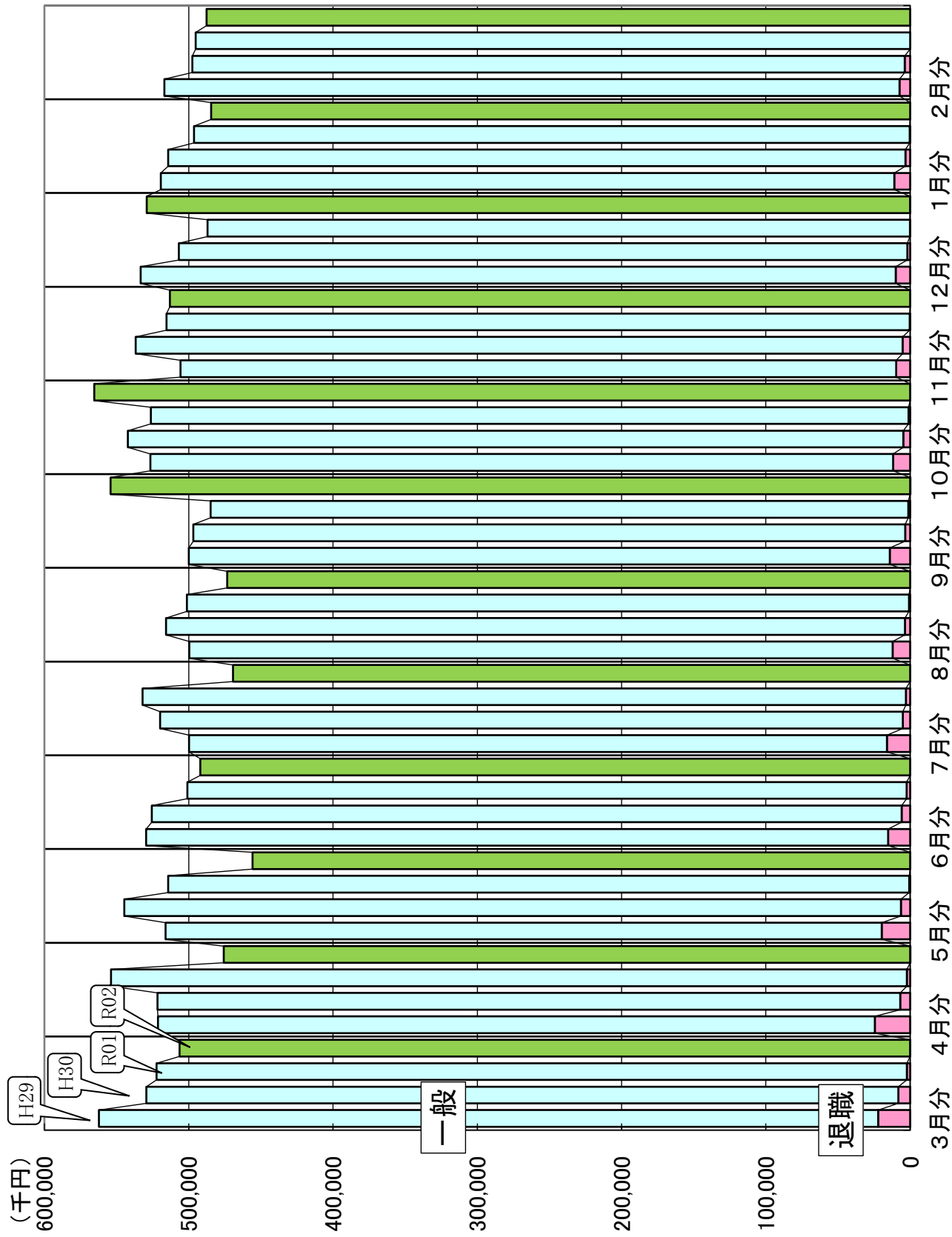
○被保険者数(人)

見込み 見込み

年度	H27年度	H28年度	H29年度	H30年度	令和1年度	令和2年度	令和3年度
一般	23,348	22,680	21,991	21,254	20,483	19,942	19,893
退職	1,386	901	503	214	46	3	0
計	24,734	23,581	22,494	21,468	20,529	19,945	19,893
差額		△ 1,153	△ 1,087	△ 1,026	△ 939	△ 584	△ 52



国保 保険給付費(療給・療養・高額) 毎月の推移(左からH29、R01、R02、H30、R01、R02)



※令和3年2月分は速報値