

図書館



おともだち絵本

4歳児（年中児）へのセカンドブックプレゼントを始めました。あわせて、保育所等でのおはなし会や定期的な団体貸出を行っています。



鼎ナゾとき探偵団

鼎公民館との合同企画。中学生から出された鼎の「ナゾ」を、一般の方と中学生と一緒に本で調べ、関連の史跡を見学しました。

1 沿革

(1) 中央図書館

明治34年	飯田小学校内への飯田文庫設立が提唱される
大正 4年11月10日	町立飯田図書館となる
昭和 6年 7月 1日	飯田連隊区司令部庁舎跡（現敷地）に移転
昭和12年 4月 1日	飯田町、上飯田町合併により市立図書館となる
昭和31年9月・昭和36年3月・昭和39年3月の合併により、飯田図書館を市立飯田図書館の本館、旧村の公民館図書室を分館とする	
昭和54年10月28日	全面改築のため閉館、改築期間中の55年1月8日から56年3月まで飯田文化会館にて仮開館を行う
昭和56年	5月15日新館落成、7月5日新館開館
昭和58年	7ヵ月乳児相談時に絵本の読みきかせの話を始める
昭和59年12月 1日	鼎町との合併により、鼎町立図書館が鼎分館となる
平成 5年 7月 1日	上郷町との合併により、飯田市立中央図書館と名称を変更。鼎分館と上郷町立図書館がそれぞれ、地域館となる
平成 9年 2月25日	中央館、地域館はコンピュータシステム稼働
平成13年11月	「よむとす i n いいだ」事業、及び「はじめまして絵本」事業による絵本プレゼント開始
平成15年 6月	飯田が舞台の絵本『だるまちゃん・りんごんちゃん』（かこさとし作）出版
平成16年 7月22日	コンピュータシステム更新にともない、図書館ホームページを開設しインターネット蔵書検索を開始
平成16年 9月	インターネットによる本の予約受付を開始
平成17年	堀家所蔵古書等特殊コレクションと雑誌「伊那」論文検索をホームページ上に公開。
平成17年10月	上村、南信濃村合併により、両地区に分館設置
平成18年 4月	伊賀良学習交流センター（伊賀良分館）竣工
平成18年 4月	中央図書館で祝日開館を本格実施。8月25日ビジネス支援開始
平成19年 3月10日	市岡家文書及び古書・飯田文書・村沢資料の目録をホームページ上に公開
平成20年 4月	中央図書館木曜日を10時～20時開館に変更
平成22年12月27日	図書館ネットワークに関する定住自立圏形成の追加協定を松川町・高森町と締結
平成23年 3月	耐震改修工事竣工（休館10月18日～11月末）
平成23年 7月 1日	飯田市・松川町・高森町の3市町で南信州図書館ネットワークシステム稼働
平成24年10月	16分館の蔵書データをホームページで公開
平成25年7月1日	美術博物館、歴史研究所の蔵書データをホームページで公開
平成26年2月1日	国立国会図書館「図書館向けデジタル資料送信サービス」による閲覧開始
平成26年7月1日	南信州図書館ネットワークへ豊丘村が参加
平成29年7月1日	コンピュータシステム更新。南信州図書館ネットワークへ喬木村が参加
令和3年7月1日	開館時間を午前9時30分に変更
令和4年5月19日	ムトスぷらざ3階に中央図書館飯田駅前分室（「飯田駅前図書館」）を開館

(2) 地域館（鼎図書館・上郷図書館）

昭和59年12月 1日	鼎町との合併により鼎町立図書館が鼎分館となる
平成 5年 7月 1日	上郷町との合併により上郷町立図書館と鼎分館がともに地域館となる
令和 3年 3月14日	施設の安全対策のため、鼎図書館が鼎自治振興センター3階へ移転。

(3) 分館

旧村部11分館は、明治・大正・昭和へと古い歴史をそれぞれの分館が有している。戦後、公民館図書部から合併により分館となる。合併後、昭和40年代に旧市部の羽場・丸山に分館を設置する。

昭和60年	東野分館開設、旧市部の分館は3館となる
平成8年4月1日	公民館図書委員制度を改め、分館奉仕係制とする
平成17年10月	上村・南信濃村合併により上村分館・南信濃分館となる。分館16館となる
平成18年4月20日	伊賀良学習交流センター竣工。同館内に伊賀良分館を移転、開設
平成22年～24年	分館の蔵書のデータ化を実施
平成24年9月	分館にインターネット用パソコン配置
平成24年10月	分館の蔵書データをホームページで公開 分館からのインターネット予約を開始

2 施設

(1) 中央図書館 (TEL 0265-22-0706・FAX 0265-22-0235)

ア 敷地	飯田市追手町2丁目677番地3	面積	1625.47 m ²
イ 建物	構造 鉄筋コンクリート3階建	建築面積	1014.28 m ²
		延床面積	2507.63 m ²

(2) 地域館

ア 県図書館 (TEL 0265-23-9901・FAX 0265-23-9908)

・敷地	飯田市鼎上山1890番地1	鼎自治振興センター3階	面積	251.46 m ²
・建物	鉄筋コンクリート造			

イ 上郷図書館 (TEL 0265-52-2551・FAX 0265-52-2574)

・敷地	飯田市上郷黒田442番地1	面積	1,249.83 m ²
・建物	鉄筋コンクリート2階建	建築面積	581.89 m ²
		延床面積	1,117.31 m ²

(3) 分館 16分館・1分室

分館名	独立・併設	面積 (m ²)
羽場	羽場公民館内	58.59
丸山	丸山公民館内	61.20
東野	東野公民館内	78.00
座光寺	座光寺公民館内	53.00
松尾	松尾公民館内	101.68
下久堅	下久堅公民館内	71.22
上久堅	上久堅公民館内	42.80
千代	千代公民館内	66.24
	毛呂窪公民館 (千栄分室)	
龍江	龍江公民館内	77.49
竜丘	竜丘公民館内	136.80
川路	川路公民館内	49.56
三穂	三穂多目的研修センター内	63.18
山本	山本公民館内	90.72
伊賀良	伊賀良学習交流センター内	299.95
上村	かみっこ交流館内	162.75
南信濃	南信濃学習交流センター内	40.00

{ 内お話の部屋 28 m²
 内書庫 7.2 m²

3 令和4年度図書館の運営

図書館サービス計画に掲げた次の3つを基本方針とし、各施策の実現を目指します。

- 一人ひとりの読書と学びを支えます。
- 読書を通じた交流やつながりを広げます。
- 地域の歴史と文化の記録を蓄積し、現在から将来にわたって地域の学びに活かします。

【令和4年度 図書館 重点事業】

項目	具体的な取組
1. 図書・資料・情報提供の充実	<ul style="list-style-type: none"> ・市民ニーズに応じた幅広い分野の資料を収集し、提供します。 ・レファレンス事例の蓄積と活用の仕組み作りを行います。 ・令和5年度の図書館コンピュータシステム更新に向けて、他自治体との調整を取り、準備を進めます。 ・貸出カードのカードレス化に向けた取り組みを行います。
2. 子どもの読書活動の推進	<ul style="list-style-type: none"> ・7カ月児相談時の親子読書推奨及び絵本のプレゼント、4歳児(年中児)への絵本のプレゼントを行い、読書習慣の形成を目指します。また事業検証のため家庭へのアンケートを実施します。 ・保育所や分館を通じての家庭への定期的な本の貸出を広げます。 ・学校図書館担当者と共同で学年別図書リストを作成し、活用を図ります。(R4年度 5年生向け) ・ムトスふらざ内の駅前図書館を令和4年5月19日に開設し、高校生の読書や探求学習等を支援します。
3. 身近に使える図書館の充実	<ul style="list-style-type: none"> ・各地区のニーズを把握した選書や事業を実施します。 ・分館と保育所、学校等と連携して、子ども読書活動を推進します。
4. 学びあいによる人と人とのつながり、読書や学びが広がる場づくり	<ul style="list-style-type: none"> ・市民や研究者と協働し、講座や展示等の取り組みをおこないます。
5. 地域の歴史と文化の記録の蓄積、提供	<ul style="list-style-type: none"> ・郷土資料の収集や、整理、保存を行い、紹介や情報発信をします。
6. 安全で安心して使える施設の整備	<ul style="list-style-type: none"> ・市民の皆さんが安全に利用できるよう施設管理を行います。 ・中央図書館のエレベータ更新工事、東側外壁工事、エアコン一部更新等改修工事を行います。
7. その他	<ul style="list-style-type: none"> ・長野県図書館協会と連携し、第72回長野県図書館大会を飯田市で開催します。

【利用案内】

〔館内閲覧〕 開館時間中であれば自由に閲覧できる。

〔館外貸出〕 中央・地域館・・・1人10冊、分館・・・1人4冊 / 貸出期間・・・2週間

ア 中央図書館

・開館時間 火曜日～日曜日 午前9時30分～午後6時
木曜日 午前9時30分～午後8時（祝日の場合午後6時まで）

・休館日 月曜日（月曜日の祝日）、第4金曜日、12月28日～1月4日、蔵書点検期間
中央図書館飯田駅前分室（飯田駅前図書館）

・開館時間 午前8時30分～午後10時（職員が駐在していないときは利用できない棚があります）

・休館日 12月29日～1月3日

イ 地域館

・開館時間 火曜日～日曜日 午前10時～午後6時

・休館日 月曜日、祝日、第4金曜日、12月28日～1月4日、蔵書点検期間

ウ 分館

分館	開館時間		
	水曜日・他	土曜日	日曜日
羽場	午後1時～5時	午前10時～午後5時	
丸山	午後1時～5時	午前10時～午後5時	
東野	午後1時～5時	午前10時～午後5時	
座光寺	午後1時～5時	午前10時～午後5時	
松尾	午後1時～5時	午前10時～午後5時	午後1時～5時
下久堅	午後1時～5時	午前10時～午後5時	
上久堅	午後1時～5時	午前10時～午後5時	
千代	午後3時～5時と 第2・4水の10時30分～12時	午前10時～午後5時	
千栄分室	午後3時～5時		
龍江	午後1時～5時	午前10時～午後5時	
竜丘	午後1時～5時	午前10時～午後5時	午後1時～5時
川路	4～9月 午後2時30分～5時30分 10～3月 午後2時～5時	午前10時～午後5時	
三穂	午前9時30分～11時30分 午後3時～5時	午前10時～午後5時	
山本	午後1時～5時と 第1・3水の午前10時～12時	午前9時～午後5時	午後1時～5時
伊賀良	火・水 午後1時～5時	木・土 午前10時～午後5時	午後1時～5時
上村	月～金 午後3時～5時	第2・4 午前10時～12時	
南信濃	月～金 午後3時～5時	午前10時～12時	

4 図書館資料

(1) 蔵書数（令和3年度増加冊数と年度末蔵書数）

（単位：冊）

	増加		減少		保管換等による増減	蔵書冊数	うち児童書
	受入冊数	うち児童書	除籍冊数	うち児童書			
中央	11,729	1,141	7,446	517	△ 2,355	403,557	75,847
鼎	1,493	293	774	72	4	27,213	14,101
上郷	4,554	1,803	1,320	63	△ 105	197,971	79,868
羽 場	500	115	347	14	△ 283	11,076	6,603
丸 山	346	112	593	53	△ 420	11,231	6,818
東 野	354	149	156	50	△ 165	11,731	6,976
座光寺	383	110	645	226	△ 101	8,657	5,025
松 尾	585	254	68	36	△ 379	19,736	12,493
下久堅	421	258	313	76	△ 301	13,387	8,905
上久堅	327	140	165	56	△ 248	10,322	6,445
千 代	479	237	516	239	△ 12	14,888	9,533
(うち千栄)	129	71	31	8	49	3,015	2,120
龍 江	298	162	393	71	△ 63	10,991	7,930
竜 丘	659	290	459	160	△ 309	19,097	10,919
川 路	363	180	463	322	△ 1,062	11,087	7,759
三 穂	335	171	314	199	△ 235	11,737	7,712
山 本	395	179	128	16	△ 220	12,882	8,819
伊賀良	733	275	678	38	△ 305	25,788	15,059
上 村	280	149	57	16	△ 133	6,873	4,157
南信濃	341	126	442	103	△ 378	9,227	4,898
合計	24,575	6,144	15,277	2,327	△ 7,070	837,451	299,867

(2) 視聴覚資料所蔵数 (令和3年度末)

(単位:点)

	紙芝居	マイクロ フィルム	AV資料						AV計
			CD	カセット	ビデオ	DVD	デジタル CD	デジタル DVD	
中央	1,917	947	341	60	185	727	58	10	1,381
県	403	0	11	0	1	25	0	0	37
上郷	2,544	0	593	971	8	71	1	0	1,644
計	4,864	947	945	1,031	194	823	59	10	3,062

(3) 受入新聞及び雑誌等

ア 現在継続的に受入している新聞 (R4.5.1現在)

中央図書館	朝日、中日、毎日、読売、産経、日本経済、信濃毎日 (朝刊・夕刊)、南信州、朝日縮刷、赤旗、自由民主党、日刊スポーツ、スポーツニッポン、日刊工業、日本農業、The Japan News、日経MJ、中日ホームニュース、週刊いいだ、週刊読書人、官報、福島民報、福島民友、月刊三遠南信 Biz
県図書館	中日、日本経済、信濃毎日 (朝刊)、南信州、中日ホームニュース、週刊いいだ、月刊三遠南信 Biz、
上郷図書館	朝日、中日、日本経済、読売、信濃毎日 (朝刊)、サンケイスポーツ、南信州、赤旗、中日ホームニュース、週刊いいだ、月刊三遠南信 Biz

イ 現在継続的に受入れしている雑誌 (R4.5.1現在)

*詳細は図書館ホームページを参照してください。

- ・中央図書館：196種
- ・県図書館：48種
- ・上郷図書館：77種

(4) 飯田市立図書館で導入している商用データベース

ア 信濃毎日新聞データベース

新聞名称	データ搭載期間
信濃毎日新聞	明治6年7月5日～

イ ビジネス情報検索

データベース名称	内容
Gサーチ	企業情報、新聞・ビジネス雑誌記事検索、人物情報、マーケティング情報等

ウ 官報情報検索サービス

データベース名称	データ搭載期間
官報情報検索データベース	昭和24年5月3日から当日発行分までの官報

(5) 貴重資料

ア デジタル資料

郷土新聞名	郷土新聞名
「南信州新聞」 S29～R1. 12 (H21～R3 年度作成)	「信州日報」南信日報含 S23. 6～H25. 11 (H22～28 年度作成)
「新信州日報」 S20. 11～S22. 9 (H22～25 年度作成)	「南信新聞」 M35～S14. 7 (H23・24 年度作成)
「第一線新聞」 T12・T13 (H24 年度作成)	「飯田ニュース」 S6 (H24 年度作成)
「南信時事」 S22～S29. 9 (H24 年度作成)	「南信タイムズ」 S29. 7～S30. 11 (H24 年度作成)
「飯田の新聞」 S23～S29. 10 (H24 年度作成)	「深山自由新聞」 M15. 3～M38. 3 (H25 年度作成)
「伊那公報」 M24. 2～M29. 3 (H24・25 年度作成)	「信濃時事新聞」 T4. 8～S24. 7 (H25 年度作成)
「信濃大衆新聞」 S6. 7～S14. 7 (H25 年度作成)	「下伊那青年」他 (H24 年度作成)
「飯田毎日新聞」 S10. 11～S14. 5 (H25 年度作成)	「信州合同新聞」 S14. 8～S17. 4 (H25 年度作成)
「上郷時報」「竜丘時報」等 (H25 年度作成)	

郷土雑誌名	郷土雑誌名
「あけぼの」等 153 誌 (H22・23・25 年度作成)	「伊那」戦前分、S27. 8～S50. 12 (H23・25 年度作成)
「下伊那教育」「組合製糸研究」等 16 誌 (H24 年度作成)	「学園飯田」8 冊 (H25 年度作成)

資料名	資料名
森本資料（「政治と青年」含む）(H25 年度作成)	小林郊人俳句関係資料 (H25 年度作成)
市岡家文書（書籍除く）(H25 年度作成)	堀家蔵書（一部）(H25 年度作成)

イ 和古書・漢籍等

資料名	点数	資料名	点数	資料名	点数
堀家所蔵古書	1,330 点 (7,882 冊)	市岡家所蔵古書	178 点	市岡家文書	1,004 点
市岡家所蔵標本	6 点	市岡家所蔵軸物	6 点	飯田文書	410 点
日夏耿之介文庫	757 冊	村沢文庫	1,043 点	平沢文書(マイクロフィルム)	約 3,800 点

※「平沢文書」現物は歴史研究所所蔵

◎飯田市立図書館の特殊コレクション解説

1 堀家所蔵古書

明治 34 年、飯田文庫が飯田藩主堀氏所蔵の和漢書を購入し、飯田図書館の基礎がつくられた。儒教、国史、中国史等がある。その後飯田図書館で収集した貴重資料、太宰春台の著書等も含まれている。和書については国書総目録（岩波書店刊）に掲載されている。遠方からの利用者も多い。

2 市岡家所蔵古書

昭和 25 年、三重県津市 市岡勝太郎氏より飯田関係文書を委託され保管する。江戸時代の伊那谷三代官の一人であった市岡氏は、製糸、元結業の創始者であり、千村役所に勤めた。久々里旅日記や「雲彩寺所蔵古物之図」（写真のみ）等、博物関係の原資料がある。

3 村沢文庫

飯田市中央通り村沢武夫氏が、昭和 50 年代から亡くなるまで寄贈し続けた郷土資料類。『伊那歌道史』の原資料となった歌人の短冊や、飯田藩の資料は貴重である。

4 平沢文書（平成 15 年 7 月飯田市美術博物館へ移管、平成 16 年 3 月県宝に指定。その後歴史研究所へ移管。図書館はマイクロフィルム所蔵）

飯田市下久堅北原の庄屋平沢家に所蔵されていた近世文書である。昭和 43 年 10 月平沢清人氏から寄贈された。太閤朱印検地帳等地方文書として全国的にも、系統づけられている文書として貴重である。

5 飯田文書

飯田町、上飯田村の近世文書。元和～慶応までの文書で「宿継要書留」等が含まれている。

6 森本資料

飯田市松尾新井の森本信也氏から昭和 51 年に寄贈された資料。大正、昭和にかけて国民精神作興会の下伊那支部の事務局をしていた森本州平氏が持っていた全国及び伊那谷の政治活動資料で、伊那谷の近代史をひもとく貴重な資料である。

7 日夏文庫

飯田市名誉市民 日夏耿之介氏の所蔵されていた図書。日夏氏没後、昭和 56 年に図書館に移管された。洋書、和漢籍・雑誌・詩を中心に文学のことが多い。

8 伊藤大八関係資料

飯田市伊賀良上殿岡出身の伊藤大八に送られた明治時代の政治家の手紙類。伊藤大八は、第 1 回衆議院選挙に自由党に属して当選。党の幹部として活躍した。中江兆民、原 敬等の直筆の手紙がある。

9 青年運動史関係資料

昭和 34 年『下伊那青年運動史』が発行され、その原資料となった各青年団の会報等が発行と同時に寄贈された。

10 自由大学関係資料

大正 13 年 1 月 8 日、信南自由大学(後に伊那自由大学と改称)が開講され昭和 4 年まで続いた。当時の自由大学関係資料を集めたもので、自由大学受講生のノート、テキスト、新聞記事、講師の手紙(複写)等である。

11 鉄斎資料

飯田鉄斎愛好会から平成 2 年に寄贈された資料。図書、書、画、拓本がある。

12 宮澤文庫

飯田へ大学を設立したいという希望を抱いていた、生田村出身の宮澤芳重氏が図書館へ送り続けてきた図書、雑誌、哲学・数学・天文等の図書等約 1,200 冊。

13 正木文庫

飯田市出身、名古屋在住の郷土史家正木敬二氏が執筆するにあたり収集しまとめられた資料。スクラップ帳、生原稿、図書等約 240 点。追悼の会が飯田で行われた際、親族より図書館へ寄贈された。

14 河竹文庫

飯田市山本出身で、河竹黙阿弥の長女糸女の養嗣子となった河竹繁俊(飯田市名誉市民)氏と、その次男で演劇研究者河竹登志夫氏の、演劇史・歌舞伎史の著書等。昭和 43 年に飯田市に寄贈された。

15 竹村浪の人文庫

講師竹村浪の人が使っていた図書類と講談の台本(生原稿)。

16 小林郊人文庫

小林郊人氏は郷土俳壇史を著した俳人でもあり、昭和 25 年第 5 代図書館長となり伊那谷の郷土資料の収集、保存に尽力し郷土史継承に努めた。代表作『伊那の俳人』『伊那農民騒動史』はじめ四十数冊出版した。氏の蔵書及び俳句資料や丹念な新聞切り抜き資料(昭和 3~41 年)がある。

17 木下農業関係資料

飯田市高羽町木下誠氏から昭和 57 年に寄贈された農業関係資料。農業に関する県内で発行された農業雑誌、特に園芸に関するものが多い。

18 横田文子資料

昭和 11 年第 3 回芥川賞候補ともなった、知久町出身の女流文学者横田文子氏が創刊した「女人文芸」等の雑誌。平成 2 年遺族より寄贈された。その後岡島照子さんから関係者や関係雑誌の寄贈を受け、合わせて横田文子資料として保管している。

19 古島文庫

主税町出身の元東京大学名誉教授で、日本を代表する農業史学者であり「古島史学」を築いた古島敏雄氏の著書等 757 冊。平成 7 年没後、東大にあった蔵書の一部が飯田図書館に寄贈された。

20 日下部文庫（上郷）

郷土史家日下部新一氏が所蔵していた図書と資料で、遺族から寄贈された。資料は主として著作活動のために収集したものと思われ、スクラップ帳・生原稿を含む。生前寄贈された郷土雑誌も多数。

21 松澤太郎文庫

平成 20 年 4 月に寄贈された元市長松澤太郎氏の蔵書約 2,200 冊（雑誌含む）。河上肇全集、會津八一の全集と貴重な画集、夏目漱石及び森鷗外の全集など幅広い資料。

22 高原日記コレクション（伊賀良学習交流センター所蔵）

平成 20 年に寄贈された飯田市山本在住ジャーナリスト故高原富保氏の蔵書 704 冊。すべて作家等の日記のみを集めたコレクション。

23 松尾亨庵史料

昭和 63 年に龍江の松尾家より飯田市立図書館に寄託された、松尾亨庵関係史料。内容は、医学・漢学漢詩関係刊本、医学・漢学関係手稿、写本、雑書等。

24 清内路煙草資料

清内路煙草を製造し販売した原澤喜之助（飯田町）関係の資料や書簡等 657 点を清内路の郷土史家桜井伴氏が収集、昭和 60 年当館に寄贈された。

25 永井辰雄氏収集資料

飯田市馬場町出身のグラフィックデザイナー永井辰雄氏が収集した郷土史関連資料及び執筆論文。平成 27 年ご遺族より寄贈された。

26 武部善人氏寄贈資料

飯田市下久堅出身の元大阪府立大学名誉教授武部善人氏から下久堅公民館へ寄贈された産業経済等の専門書や歌集等の著書等。平成 26 年下久堅公民館移転改築の際、中央図書館へ移管された。

27 小林正之文庫（上郷図書館所蔵）

竜丘村（飯田市長野原）出身の早稲田大学名誉教授（西洋史学）小林正之氏の蔵書が没後に寄贈されたもの。歴史・社会科学分野を中心とした図書約 1,300 冊と雑誌。

28 黒田文庫（上郷図書館所蔵）

大正時代から昭和 30 年代にかけて下黒田青年会が管理運営をしていた地域文庫で、下黒田北集会所に保管されていた主に戦前の出版物 686 冊。

5 令和3年度 図書館利用状況

(1) 個人貸出

*「子ども」は15歳以下（以降の統計についても同様とする）

	登録者（人）			貸出利用者（人）			貸出冊数（冊）		
	子ども	大人	計	子ども	大人	計	子ども	大人	計
中央館	3,205	16,145	19,350	16,443	80,279	96,722	83,622	277,781	361,403
鼎・上郷館	2,610	6,130	8,740	14,137	42,380	56,517	64,161	138,307	202,468
分館	1,974	1,592	3,566	13,440	15,117	28,557	44,107	43,456	87,563
合計	7,789	23,867	31,656	44,020	137,776	181,796	191,890	459,544	651,434

(2) 団体貸出

	登録者（団体）	貸出利用者（団体）	貸出冊数（冊）
中央館	250	1,099	8,418
鼎・上郷館	326	1,874	21,943
分館	113	1,032	18,698
合計	689	4,005	49,059

(3) 中央図書館来館者数 125,643人

(4) 予約等サービス状況

	中央	鼎	上郷	分館	計	前年度比
予約冊数	33,826	14,028	14,354	5,006	67,214冊	98.6%
相互貸借冊数 貸出	514	30	76	—	620冊	108.9%
〃 借受	437	156	57	—	650冊	103.6%
外国語図書貸出冊数	1,237	7	275	—	1,519冊	151.9%
レファレンス件数	1,934	119	206	—	2,259件	104.3%
複写サービス(自館資料)枚数	13,148	212	857	—	14,217枚	130.0%
複写サービス(他館資料)件数	20	4	1	—	25件	52.1%
視覚障がい者用録音図書貸出タイトル数	1,449	355	—	—	1,804タイトル	72.3%

(5) 南信州図書館ネットワーク5市町間の貸出状況

	飯田市	松川町	高森町	豊丘村	喬木村	計	前年度比
貸出冊数	14,779	15,064	5,813	3,120	4,570	43,346	105.8%
借受冊数	22,342	6,445	8,198	4,800	1,561	43,346	

(6) 令和3年度 貸出利用状況

	中 央	鼎	上 郷	羽 場	丸 山	東 野	座 光 寺	松 尾	下 久 堅	上 久 堅	千 代	龍 江	竜 丘	川 路	三 穂	山 本	伊 賀 良	上 村	南 信 濃	分 館 計	合 計	
開館日数 (日)	290	283	282	74	76	76	76	112	76	74	千代76 千栄38	76	114	76	76	113	186	200	224	-	-	
利用登録者 (人)	子ども	3,205	1,244	1,366	89	58	56	85	431	113	44	67	100	241	69	73	92	424	3	29	1,974	7,789
	大人	16,145	2,179	3,951	96	53	58	63	204	107	61	66	72	236	70	51	81	335	8	31	1,592	23,867
	団体	250	55	271	1	3	1	2	13	7	3	11	13	3	13	11	12	16	0	4	113	689
	計	19,600	3,478	5,588	186	114	115	150	648	227	108	144	185	480	152	135	185	775	11	64	3,679	32,345
貸出利用者 (人)	子ども	16,443	6,052	8,085	768	332	604	457	2,120	965	366	601	553	2,240	594	743	730	2,120	74	173	13,440	44,020
	大人	80,279	16,385	25,995	1,538	531	698	653	1,657	1,060	801	639	500	2,551	509	441	701	2,367	203	268	15,117	137,776
	団体	1,099	532	1,342	2	11	25	12	35	65	67	134	127	66	81	83	139	127	23	35	1,032	4,005
	計	97,821	22,969	35,422	2,308	874	1,327	1,122	3,812	2,090	1,234	1,374	1,180	4,857	1,184	1,267	1,570	4,614	300	476	29,589	185,801
貸出冊数 (冊)	子ども	83,622	27,820	36,341	2,016	1,228	1,809	1,564	7,003	2,612	1,075	1,967	1,928	7,666	1,954	1,811	2,789	7,947	207	531	44,107	191,890
	大人	277,781	54,631	83,676	3,107	1,555	2,092	1,743	5,400	2,596	2,503	1,676	1,270	8,307	1,174	1,164	2,063	7,702	481	623	43,456	459,544
	団体	8,418	4,856	17,087	40	201	406	724	919	992	384	1,612	2,728	941	1,881	1,522	2,577	2,928	507	336	18,698	49,059
	計	369,821	87,307	137,104	5,163	2,984	4,307	4,031	13,322	6,200	3,962	5,255	5,926	16,914	5,009	4,497	7,429	18,577	1,195	1,490	106,261	700,493

(7)貸出冊数推移

(単位 冊)

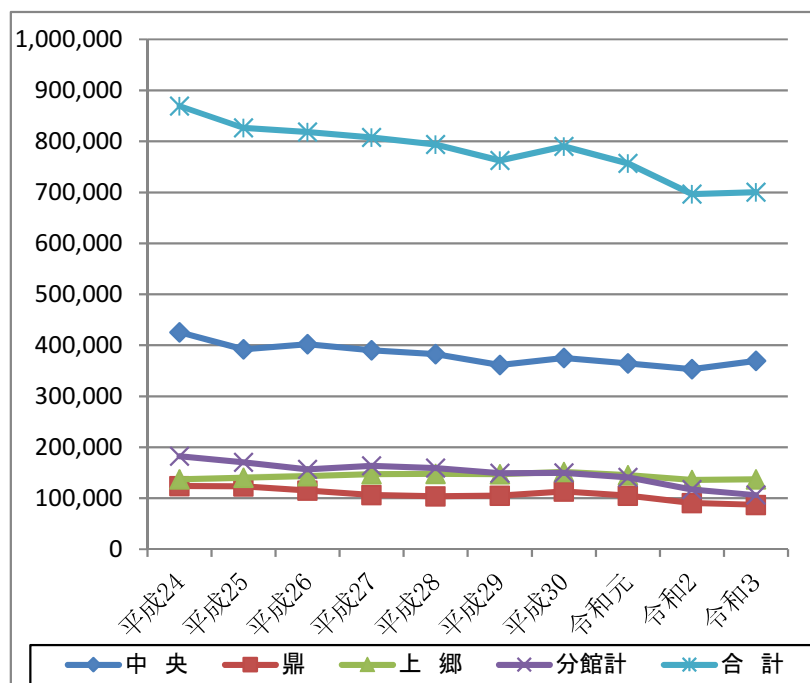
	平成24	平成25	平成26	平成27	平成28	平成29	平成30	令和元	令和2	令和3	前年比	5年前比
中央	425,545	392,296	402,133	389,974	382,896	361,222	375,041	364,825	353,170	369,821	104.7%	96.6%
鼎	124,288	123,206	115,594	106,470	103,860	105,018	113,535	105,539	90,563	87,307	96.4%	84.1%
上郷	137,150	140,330	143,840	147,133	148,204	147,390	151,881	145,190	136,057	137,104	100.8%	92.5%
3館計	686,983	655,832	661,567	643,577	634,960	613,630	640,457	615,554	579,790	594,232	102.5%	93.6%
羽場	13,305	11,013	9,598	8,277	8,802	8,023	7,956	6,710	6,320	5,163	81.7%	58.7%
丸山	5,105	4,196	2,169	2,573	3,103	3,487	4,237	4,172	2,814	2,984	106.0%	96.2%
東野	8,893	8,320	6,706	6,225	6,020	5,745	5,742	5,938	5,206	4,307	82.7%	71.5%
座光寺	7,679	6,760	5,454	4,853	5,434	5,278	5,661	5,223	4,769	4,031	84.5%	74.2%
松尾	18,222	16,605	16,845	19,023	17,832	16,163	15,849	14,684	14,250	13,322	93.5%	74.7%
下久堅	12,844	11,619	10,568	12,756	15,458	13,195	12,110	8,738	7,685	6,200	80.7%	40.1%
上久堅	4,057	4,565	2,413	4,254	4,673	4,741	5,235	5,570	4,041	3,962	98.0%	84.8%
千代	5,926	5,461	5,705	6,881	6,455	6,469	8,434	7,435	6,886	5,255	76.3%	81.4%
龍江	7,836	7,495	7,228	7,572	7,722	8,047	7,570	7,656	6,205	5,926	95.5%	76.7%
竜丘	28,428	26,389	25,292	23,197	20,747	17,180	18,943	17,120	17,006	16,914	99.5%	81.5%
川路	6,006	6,665	7,134	8,068	7,718	7,466	6,560	6,947	5,948	5,009	84.2%	64.9%
三穂	8,835	8,770	9,625	9,972	8,975	8,118	7,889	6,825	4,711	4,497	95.5%	50.1%
山本	11,672	11,114	10,857	11,563	11,165	12,081	11,013	9,768	8,237	7,429	90.2%	66.5%
伊賀良	39,727	37,695	32,686	34,620	31,604	29,656	29,429	31,124	19,546	18,577	95.0%	58.8%
上村	736	1,161	1,535	1,781	1,612	1,634	1,389	1,467	1,546	1,195	77.3%	74.1%
南信濃	3,052	2,805	3,010	2,309	1,923	1,879	1,978	1,948	1,713	1,490	87.0%	77.5%
分館計	182,323	170,633	156,825	163,924	159,243	149,162	149,995	141,325	116,883	106,261	90.9%	66.7%
合計	869,306	826,465	818,392	807,501	794,203	762,792	790,452	756,879	696,673	700,493	100.5%	88.2%

(8)貸出利用者数の推移

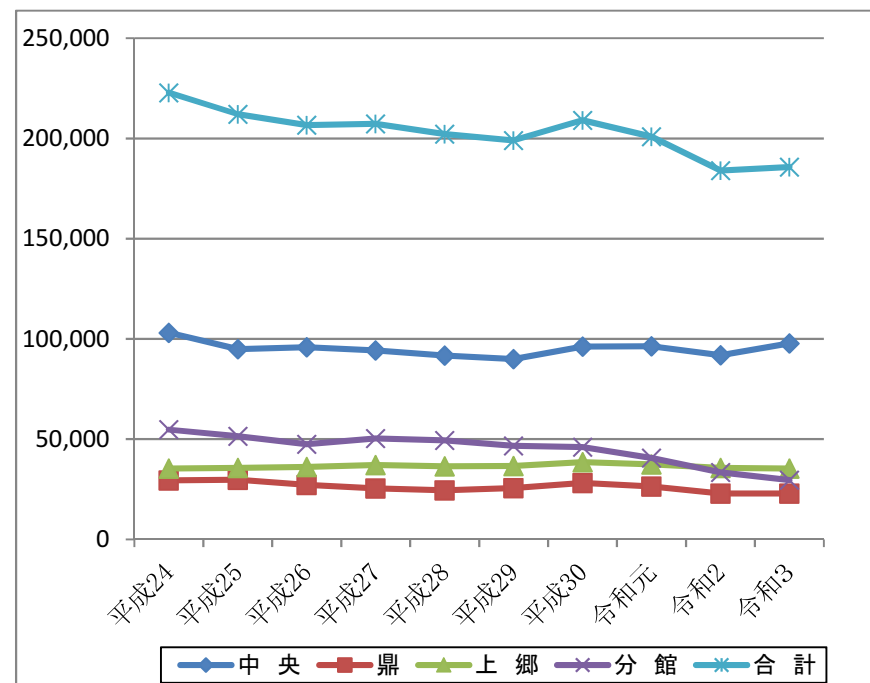
(単位 人)

	平成24	平成25	平成26	平成27	平成28	平成29	平成30	令和元	令和2	令和3	前年比	5年前比
中央	103,133	94,961	95,798	94,238	91,668	90,001	96,158	96,327	91,888	97,821	106.5%	106.7%
鼎	29,453	29,813	27,174	25,487	24,524	25,684	28,127	26,372	22,901	22,969	100.3%	93.7%
上郷	35,431	35,734	36,109	37,200	36,502	36,623	38,626	37,511	35,722	35,422	99.2%	97.0%
分館	54,793	51,489	47,569	50,366	49,411	46,728	46,123	40,615	33,425	29,589	88.5%	59.9%
合計	222,810	211,997	206,650	207,291	202,105	199,036	209,034	200,825	183,936	185,801	101.0%	91.9%

貸出冊数の推移



貸出利用者数の推移



6 令和3年度 主な行事等

	中央図書館	県図書館
4月	声の輪総会(4/28)	県声のボランティア新年度総会(4/30)
5月	図書館たんけんツアー16人 拡大ネットワーク会議(5/20) 追手町小学校学級招待70人 児童書リユース内覧会(5/28)	県下山いきいき教室(5/20)23人
6月	第1回図書館協議会(6/11) 飯田下伊那図書館協会総会(6/23) 録音図書製作養成講座(6/16～) 追手町小学校学級招待36人	
7月	追手町小学校学級招待52人	県ナゾとき探偵団結団式(7/11)12人
8月	第72回長野県図書館大会第1回準備委員会(8/27)	県ナゾとき探偵団調査(8/11)10人 切石児童クラブおたのしみ会(8/12)9人 県児童クラブおたのしみ会(8/18)16人
9月		県声のボランティア外部講師研修会(9/22)
10月	三穂小学校利用体験プログラム18人	県ナゾとき探偵団現地調査(10/3)12人 県声のボランティア自己研修会(10/13) 県小学校2年図書館利用体験(10/26・11/5) 県ナゾとき探偵団まとめの会(10/31)12人
11月	作家・志川節子氏来館(11/6) 子どもの本研究会 北沢彰利氏講演会(11/19)23人 飯伊婦人文庫 合同読書会(11/21)15人 川路小学校利用体験プログラム19人 平谷小学校利用体験プログラム10人	飯田OIDE長姫高校絵本読み聞かせ講座(11/2)2人 県ナゾとき探偵団 県文化祭展示発表(11/6～7) 以降巡回展示 県図書館(～12月)、県中学校(1～3月)
12月	特別リユース市(12/2～5) 飯田下伊那読書会交流会(12/12)32人 追手町小学校学級招待153人 長野県図書館大会第2回準備委員会(12/22)	
1月	新春おたのしみ本(1/5～1/6) 30包	新春おたのしみ本(1/5～)20包 旧県図書館解体工事(1～3月)
2月	蔵書点検臨時休館(2/1～4) 飯田下伊那図書館協会支部会(2/10) 第3回図書館協議会(2/25) 長野県図書館大会第3回準備委員会(2/25) 読書推進講演会「山本多津也講演会」(2/27)	蔵書点検臨時休館(2/10)
3月	第72回長野県図書館大会第3回準備委員会	県声のボランティア年度末総会(書面開催) 切石児童クラブおたのしみ会(3/30)14人
定例行事	<ul style="list-style-type: none"> ・おはなし会(毎週土曜 対象別に2回) ・7ヶ月相談ではじめまして絵本配布(伊賀良ブロック) ・声の輪例会(年8回) ・録音図書製作ボランティア講座(月1回) ・婦人文庫運営委員会(月1回) ・子どもの本研究会(年9回) ・4市町村間ネットワーク会議(年6回) ・4市町村間拡大ネットワーク会議(年1回) 	<ul style="list-style-type: none"> ・7カ月相談ではじめまして絵本配布(県ブロック) ・保育園おはなし会 県あかり保育園(年26回)・ 県みつば保育園(年7回) 明星保育園(年4回) ・乳幼児学級等おはなし会(年5回) ・『としょかんの窓』(年3回発行)

上郷図書館	分館	職員研修等	
飯田女子高3年紙芝居講座(4/16)	第1回分館長主事会(4/20)		4月
講座「こどもの本の会」開始(5/13) 講座「えほんの会」開始(5/20) 学校図書館担当者会(5/21) 読みきかせボランティア代表者会(5/26)		・公共図書館初任職員研修会(県立図書館主催) DVD研修 ・県公共図書館長会議(5/28) オンライン参加2人	5月
おもしろ科学工場の科学教室(6/12) おもしろ科学工房特別講座(6/20)	東野分館蔵書点検(6/3) 伊賀良分館蔵書点検 (6/9・10)		6月
上郷いきいき教室(7/16)12人 学校図書館担当者研修会(7/30)	座光寺分館蔵書点検(7/15)		7月
	コロナ禍により8/20より9/12まで 休館		8月
女子高2年読みきかせ講座(9/21・29・30) 子ども発達センターひまわり図書館利用体験 (9/28)			9月
女子高2年読みきかせ講座(10/5・6) 上郷小2年図書館利用体験(10/26) 風越高3年読みきかせ講座(10/27)	上久堅分館蔵書点検(10/7) 伊賀良分館「ふるさと伊賀良 原田泰治文庫」開設(10/2)	・初任職員レファレンス研修(10/7)中央図書館3人 ・長野県図書館長研修(10/15)2人	10月
上郷小3年図書館利用体験(11/4・5) 上郷小2年図書館利用体験(11/5) 飯田女子高3年わらべうた講座(11/12)		・長野県図書館大会(11/6)中野市本会場4人・豊丘村サテライト会場 ・全国図書館大会(山梨大会)オンライン参加 ・図書館総合展 オンライン参加	11月
上久堅小学校読みきかせ(12/7) 飯田西中学校読書旬間 司書のおすすめ本POP 展示 えほんの会わらべうたであそびましょ(12/16)35人 上郷児童クラブ読みきかせ(12/10)23人 文章講座修了式(12/19) Join us!いいだLib 一日司書体験(12/18)3人	第2回分館長主事会・ 第1回分館研修会(12/3)	・図書館等職員著作権実務講習会(自主研修) オンライン受講 ・関東甲信越静地区図書館地区別講習 オンライン受講	12月
新春たまてばこ本(1/5～1/9)65包 とらとらスタンプラリー(1/5～1/9)36人 学校図書館担当者会(1/21)	コロナ禍により1/12より3/6まで 休館		1月
蔵書点検臨時休館(2/8・9)			2月
上郷いきいき教室(3/16)9人			3月
・おはなし会(毎週水曜) ・こどもの本の会(年6回) ・えほんの会(年7回) ・7ヶ月相談でのはじめまして絵本配布(松尾・上郷ブロック) ・保育園おはなし会 上郷なかよし保育園(年8回) 上郷西保育園(年8回) ・育児サークル等お話し会(年15回) ・文章講座(年8回)	・各分館係会(随時) ・各分館おたのしみ会(随時) ・分館だよりの発行(随時) ・公民館との共催行事(随時) ・公民館地区文化祭参加 ・公民館乳幼児学級 ・保育園・小学校おはなし会 ・分館研修会(各分館ごと実施)	・県立長野図書館これからの公共図書館研究会(年度内随時)3人 ・市町村と県による協働電子図書館ワーキンググループ(年度内随時)1人	定例行事

北沢彰利講演会



「子どもの本研究会」の主催で、ミヒャエル・エンデのコレクションを持つ黒姫童話館の北沢館長に、『モモ』が今また注目を浴びる理由をお聞きしました。

飯田駅前図書館 オープン

令和4年5月19日

丘の上結いスクエア内のムトスぶらざ3階に「飯田駅前図書館」がオープンしました。高校生の読書や探求学習を支援します。



小3・小4向け図書リスト「よむリス」作成

令和2年度より、小学生の読書週間の定着を目的に、学年別図書リストの作成を学校図書館と共同で始めました。令和3年度は、3年生向け・4年生向けが完成。読書推進の取り組みに利用しています。

