

# 飯田市新型コロナウイルス感染症 緊急対策事業

— コロナ禍における原油価格・物価高騰への対応 —

---

【 第 14 弾 】

令和 4 年 9 月  
飯 田 市

# 新型コロナウイルス感染症緊急対策事業により行う事業及び事業費

## 飯田市 新型コロナウイルス 感染症緊急対策事業

コロナ禍における原油価格・物価高騰への対応

### 【第14弾】

#### ● 総事業数

10事業

#### ● 総事業費※

407,968千円

物価・原油高対応 297,701千円  
コロナ対応 110,267千円

#### 【財源内訳】

国費	229,481千円
一般財源	178,487千円
合計	407,968千円

※ 令和4年9月一般会計補正予算  
第6号案の一部

## ① 個人への支援

[ 6事業 ]

173,228千円

物価	生活応援給付金の給付による生活支援
コロナ	修学旅行等の延期に伴うキャンセル料等の補助による子育て世帯支援
コロナ	令和4年度『飯田市二十歳の集い』参加者への簡易検査キット配布による実施支援
原油	ごみ袋の価格上昇分の補助による生活者支援
物価	期間延長 乳幼児の健全な成長・発達のための保育給食支援 [保育所等の副食費補助による負担軽減措置]
物価	期間延長 児童・生徒の健全な成長・発達のための学校給食支援 [学校給食に対する臨時的補助金の交付]

## ② 事業者等への支援

[ 3事業 ]

146,782千円

原油	期間延長 市民生活や経済活動を支える公共交通の維持 [公共交通事業者燃料価格高騰対策支援事業補助金の交付]
原油	期間延長 社会福祉事業者への安定的運営支援 [社会福祉施設等原油価格等物価高騰対策支援事業補助金の交付]
原油	期間延長 宿泊事業者への事業継続支援 [宿泊施設燃料価格高騰対策支援事業補助金の交付]

## ③ 感染予防対策

[ 1事業 ]

87,958千円

コロナ	感染拡大を防ぐための簡易検査キット無料配布 [簡易検査キットの追加購入]
-----	--------------------------------------

# 新型コロナウイルス感染症緊急対策事業第13弾事業の期間延長について

		令和4年						令和5年						
		4月	5月	6月	7月	8月	9月	10月	11月	12月	1月	2月	3月	
<b>① 個人への支援</b>														
◆	乳幼児の健全な成長・発達のための保育給食支援	保育所等の副食費補助による負担軽減措置	第13弾実施期間 (4/1~9/30)						物価高が続いていることから 期間延長 (～R5/3/31)					
◆	児童・生徒の健全な成長・発達のための学校給食支援	学校給食に対する臨時的補助金の交付	第13弾実施期間 (4/1~9/30)						物価高が続いていることから 期間延長 (～R5/3/31)					
<b>② 事業者等への支援</b>														
◆	市民生活や経済活動を支える公共交通の維持	バス・タクシー等燃料価格高騰対策支援事業補助金の交付	第13弾実施期間 (4/1~9/30)						原油価格高止まりを受け 期間延長 (～R5/3/31) ※補助支援単価見直し					
◆	社会福祉事業者への安定的運営支援及び感染予防対策	原油価格高騰等対策支援補助金の交付	第13弾実施期間 (4/1~9/30)						原油価格高止まりを受け 期間延長 (～R5/3/31) ※補助支援単価見直し					
		感染予防対策支援交付金の交付	第13弾実施期間 (4/1~12/31)											
◆	宿泊事業者への事業継続支援	宿泊施設燃料価格高騰対策支援事業補助金の交付	第13弾実施期間 (4/1~9/30)						原油価格高止まりを受け 期間延長 (～R5/3/31) ※上限額見直し ※補助支援単価見直し					
◆	果樹・野菜等園芸農家の経営基盤強化支援	肥料価格高騰緊急対策支援事業補助金の交付	第13弾実施期間 (4/1~12/31)											
◆	畜産事業者の経営継続支援	畜産経営継続支援事業補助金の交付	第13弾実施期間 (4/1~9/30)						市の支援は、国・県の補助事業が構築される前の急激な環境変化への対応として緊急的に実施してきましたが、県独自の飼料価格高騰に対する補助金の交付開始に伴い、市の支援は終了します。					
◆	感染警戒レベル5以下における事前検査による安心な会食等の実施を応援及び従業員への配布	簡易検査キットの無料配布	第13弾実施期間 (4/1~9/30)						市の支援は、団体による会食及び事業者へ支援してきましたが、利用実態にあわせて、簡易検査キット配布事業に統合します。					

# 住民税非課税・住民税均等割世帯等への生活応援給付金の給付による生活支援

物価高  
対 応

(120,802千円)【市】

◇新型コロナウイルス感染症の影響の長期化に加え、原油価格や物価の高騰により、生活困窮などの様々な困難に直面している世帯に、**生活応援給付金を給付し、生活・暮らしの維持を支援**します。

## ● 給付対象世帯(基準日：令和4年10月1日)

基準日において市内に住民登録がある以下の世帯

- ① 住民税非課税世帯
- ② 住民税均等割のみ課税世帯
- ③ 生活保護世帯

## ● 給付額

1世帯当たり1万円

## ● 給付方法

- ① 市から給付対象世帯の世帯主へ申請書を送付します。
- ② 申請書に、給付金振込口座等の必要事項を記載の上、返送してください。
- ③ ご指定いただいた金融機関の口座に給付金を振込みます。

## ● 給付時期

申請書類等の発送 : 令和4年10月31日(予定)

給付金給付申請期限 : 令和4年12月28日

給付金給付時期 : 申請内容確認後、振込は随時(週に1回程度を予定)

給付期限 : 令和5年2月28日

【お問合せ先】 健康福祉部 福祉課  
☎ 0265-22-4511 【内線5711】



## 修学旅行等の延期に伴うキャンセル料等補助による保護者の負担軽減

(19,991千円)【市】

◇ 新型コロナウイルス感染症の影響で、延期となった小・中学校の社会見学や修学旅行のキャンセル料等を補助することで、保護者の負担軽減を図り、子育て世帯を支援します。

### ● 補助対象

市内小・中学校（全28校）で実施予定の社会見学や修学旅行等の校外活動のうち、新型コロナウイルス感染症の感染拡大により、延期となった校外活動のキャンセル料等

### ● 補助金額

校外活動のキャンセル料等の全額

### ● 状況（令和4年7月末現在）

#### ◆ 小学校

既にキャンセル料が発生した学校：3校（社会見学2校・修学旅行1校）

#### ◆ 中学校

既にキャンセル料が発生した学校：1校（修学旅行）



# 簡易検査キットによる検査で安全・安心な『飯田市二十歳の集い』の実施

(2,318千円)【市】

- ◇令和5年1月8日に実施を予定する令和4年度『飯田市二十歳の集い』開催にあたり、全ての方が安心して参加できる環境を整えるため、**出席者や来賓等に簡易検査キットを配布**します。
- ◇簡易検査キットによる事前検査及び事後検査の実施により、「withコロナ社会」における**安全で安心な『飯田市二十歳の集い』の実施を支援**します。

## ● 配布対象者及び対象者数

二十歳の成人 900名  
来賓及びスタッフ等 800名

## ● 配布数

二十歳の成人分 900名 × 2回検査 = 1,800個  
来賓及びスタッフ等 800名 × 2回検査 = 1,600個 合計 3,400個

## ● 飯田市二十歳の集い (令和4年7月末現在)

- ・成年年齢引き下げに伴い、今後の成人式について検討してきましたが、二十歳を人生の一つの節目として、これまでの人生を振り返るとともに、大人としての自覚を改めて認識する機会、地域のつながりをつくる機会として令和4年度以降『飯田市○○<sup>※1</sup>地区二十歳の集い (はたちのつどい)』として開催し、今年度は、令和5年1月8日に実施を予定します。
- ・地区単位または中学校単位を基本とし『飯田市二十歳の集い』実行委員会が主体となって実施します。

※1 ○○には、各地区名等が入ります。

【お問合せ先】 教育委員会 飯田市公民館  
☎ 0265-22-1132 【内線4210】

## 原油価格高騰に伴うごみ袋の価格上昇抑制による生活者支援

(14,395千円)【市】

- ◇ 各種ごみ袋は、原油価格の高止まりでポリエチレン製品の製造原価が高騰するなどにより、令和4年10月には値上げせざるを得ない状況となっています。
- ◇ 広く市民の生活を支えるため、ごみ袋の現行販売価格を維持できるよう、製造者への補助を行い価格上昇を抑制します。

### ● ごみ袋の値上がり予想

原油価格の高止まりによりポリエチレン製品の製造原価が高騰するなどし、飯田市指定のごみ袋の販売価格<sup>※1</sup>がそれぞれ50パーセントほど上昇することが見込まれます。

※1 小売店による販売時の価格。飯田市のごみ処理手数料は除く。

### ● 製造者への補助

飯田市指定ごみ袋全6種の製造者<sup>※2</sup>に補助を行い、現行価格を維持

※2 現在2社

### ● 補助対象となる飯田市指定ごみ袋

10月1日出荷分から3月31日出荷分までを予定

(4,644千円)【市】

- ◇飯田市新型コロナウイルス感染症緊急対策事業【第13弾】として実施している本事業について、物価高騰が続いていることから、期間を延長して実施します。
- ◇保育所等へ物価高騰による副食費の値上がり分を補助し、間接的に子育て世帯への経済的支援を実施します。
- ◇これにより、保護者の経済的負担を増やすことなく保育給食の質を維持し、適切な栄養価の副食の提供を通じて、子どもの健全な成長・発達に貢献します。

### ●補助対象者

保育所等に通園する飯田市内在住のすべての園児 及び 広域入所している園児<sup>※1</sup>

※1 飯田市に住民票がある子どもで、里帰り出産や保護者の方のお勤め先などを理由に飯田市外の保育所等を利用している園児

### ●補助対象

副食費のうち物価高騰による値上がり分<sup>※2</sup>

※2 市内保育園の令和3年4月分と令和4年4月分の副食費の比較から算出(200円/月・人)

### ●補助対象期間

令和4年4月1日から令和5年3月31日まで<sup>※3</sup>

※3 延長前期間：令和4年4月1日から令和4年9月30日まで

### ●補助方法

煩雑な事務手続きを避けるため、保育所等へ補助金を交付<sup>※4</sup>

※4 保護者への補助金給付ではないため、保護者の手続等は不要です。

ただし、広域入所している園児の保護者については、償還払い方式で補助を行うため申請手続きが必要です。

申請手続等の詳細は個別にお知らせします。



(11,078千円)【市】

- ◇飯田市新型コロナウイルス感染症緊急対策事業【第13弾】として実施している本事業について、物価高騰が続いていることから、**期間を延長して実施**します。
- ◇学校給食会計に対し、**物価高騰による給食費の値上がり分を補助**し、間接的に**子育て世帯への経済的支援**を実施します。
- ◇これにより、**保護者の経済的負担を増やさずことなく学校給食の質を維持し、適切な栄養価の給食の提供**を通じて、**児童及び生徒の健全な成長・発達に貢献**します。

### ● 補助対象者

学校給食共同調理場運営委員会及び自校給食を実施する小中学校 合計6団体<sup>※1</sup>

※1 丸山共同調理場運営委員会 / 矢高共同調理場運営委員会 / 竜峡共同調理場運営委員会 / 南信濃給食センター運営委員会 / 上郷小学校 / 高陵中学校

### ● 補助金額

児童・生徒1人・1食あたり13円<sup>※2</sup>

※2 令和4年4月の1食あたり平均単価(300.68円) - 前年同月の1食あたり平均単価(288.11円) = 12.57円 ≒ 13円

### ● 補助対象期間

令和4年4月1日から**令和5年3月31日まで**<sup>※3</sup>

※3 延長前期間：令和4年4月1日から令和4年9月30日まで

### ● 補助方法

煩雑な事務手続きを避けるため、各共同調理場運営委員会及び自校給食を実施する小中学校の給食会計へ補助金を交付<sup>※4</sup>

※4 保護者への補助金給付ではないため、保護者の手続等は不要です。

(6,110千円)【市】

- ◇飯田市新型コロナウイルス感染症緊急対策事業【第13弾】として実施している本事業について、原油価格が高止まりしていることから、**期間を延長して実施**します。
- ◇市民の皆さんの生活及び経済活動を支える**公共交通を、利用者に経済的負担を求めることなく維持し、安定的に運行するため、燃料価格高騰により影響を受けている市内の公共交通(バス・乗り合いタクシー路線)を担う事業者に対し、対象車両の運行のために購入した燃料(ガソリン・軽油・LPガス)の価格高騰分を補助**します。

## ● 対象事業者及び対象車両

<対象事業者>

飯田市内に本店等を有する交通事業者で、公共交通(バス及び乗り合いタクシー路線)を担う事業者

<対象車両>

対象事業者の市内の本店等に配置されている事業用自動車で、公共交通の用に供している車両

## ● 補助対象期間

令和4年4月1日から**令和5年3月31日まで**※1

※1 延長前期間：令和4年4月1日から令和4年9月30日まで

## ● 補助金額

補助対象期間に、対象車両の運行のために購入した燃料(ガソリン・軽油・LPガス)の合計に補助支援単価(価格高騰相当分)※2を乗じた金額

※2 補助支援単価(令和4年10月1日以降)

	補助支援単価
ガソリン	35.00 円/ℓ
軽油	35.00 円/ℓ
LPガス	63.00 円/m <sup>3</sup>

※市の単価契約等に基づき試算

※LPガスの9月30日までの補助支援単価は57.00円/m<sup>3</sup>です。

**期間延長** 社会福祉事業者への原油価格等高騰対策支援補助金の交付による安定的運営支援

(101,630千円)【市】

- ◇飯田市新型コロナウイルス感染症緊急対策事業【第13弾】として実施している本事業について、原油価格が高止まりしていることから、**期間を延長して実施**します。
- ◇市内で障害者、高齢者及び児童等に福祉サービスを提供する**社会福祉事業者**に対し、利用者の移送及び入浴サービス等の福祉サービスの提供に必要な経費のうち、制度上、利用料への転嫁が難しい燃料費・電気料金及びガス料金等について、その**価格高騰分の一部を補助**し、**運営継続を支援**します。

● **対象事業者**

市内の障害福祉事業、介護保険事業及び児童福祉施設を経営する事業者

● **補助対象期間**

令和4年4月1日から**令和5年3月31日まで**※1

※1 延長前期間：令和4年4月1日から令和4年9月30日まで

● **補助金額**

福祉サービスを提供するために使用した燃料の使用量に各燃料毎の補助支援単価（価格高騰相当分）※2を乗じた額

※2 補助支援単価（令和4年10月1日以降）

	補助支援単価
電 気	5.00 円/kWh
都 市 ガ ス	64.00 円/m <sup>3</sup>
L P ガ ス	63.00 円/m <sup>3</sup>
灯 油	34.00 円/ℓ
ガ ソ リ ン	35.00 円/ℓ
軽 油	35.00 円/ℓ
重 油	31.00 円/ℓ

※市の単価契約等に基づき試算  
 ※9月30日までの都市ガスの補助支援単価は60.00円/m<sup>3</sup>、LPガスの補助支援単価は57.00円/m<sup>3</sup>です。

**期間延長** 宿泊施設燃料価格高騰対策支援事業補助金の交付による宿泊事業者の事業継続支援

(39,042千円)【市】

- ◇飯田市新型コロナウイルス感染症緊急対策事業【第13弾】として実施している本事業について、原油価格が高止まりしていることから、**期間を延長して実施**します。
- ◇宿泊事業者に関しては、県により「県民支えあい信州割SPECIAL宿泊割」が実施されているほか、市としてもこれまでに各種支援金等を交付し支援をしてきましたが、**コロナ禍からの回復は道半ばの状況**が続いています。
- ◇加えて、他の業種に比して施設規模が大きく、且つ、宿泊客の多寡に関わらず空調や湯沸等を稼働しなくてはならない**宿泊業の特性から**、一般の国際情勢等に起因する**原油価格高騰の影響は、他産業に比して大きく**、コロナ禍からの回復を阻む大きな要因となっています。
- ◇こうした現状を踏まえ、コロナ禍における原油価格高騰の影響を大きく受けている**宿泊業者に対し、燃料費の値上がり分の一部を補助し、負担軽減を図り事業継続を支援**します。

● **補助対象者**

市内に宿泊施設を有する法人及び個人事業主

● **補助対象経費**

令和4年4月1日から**令和5年3月31日まで**<sup>※1</sup>の各月に宿泊施設等で使用した電気、都市ガス、LPガス、灯油、重油

※1 延長前期間：令和4年4月1日から令和4年9月30日まで

● **補助金額**

上記期間に使用した燃料の使用量に、各燃料毎の補助支援単価<sup>※2</sup>を乗じた合計額<sup>※3</sup>

※3 1か月の**上限を4月～11月は20万円、冬季(12月～翌年3月)は30万円**とします。  
1か月の補助金額が5万円以上の補助対象者を補助対象とします。

● **申請期間**

令和4年7月1日から**令和5年5月31日まで**<sup>※5</sup>

※5 延長前期間：令和4年7月1日から令和4年11月30日まで

※2 補助支援単価（令和4年10月1日以降）

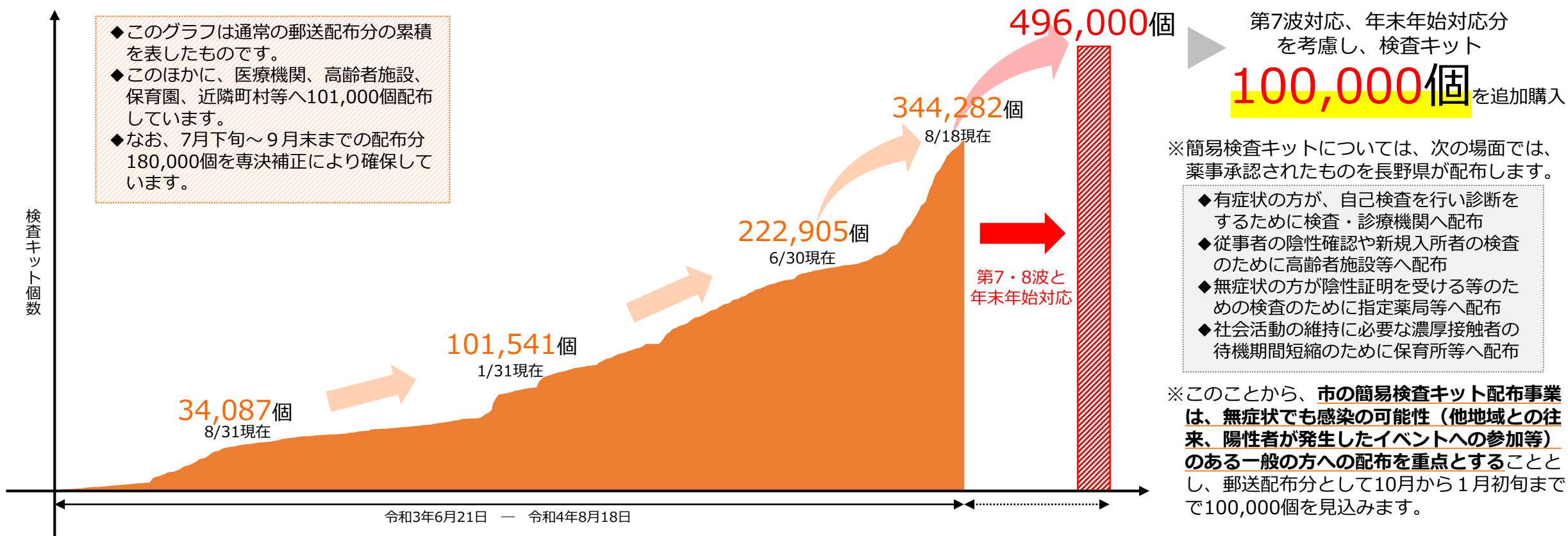
	補助支援単価
電 気	5.00 円/kWh
都 市 ガ ス	64.00 円/m <sup>3</sup>
L P ガ ス	63.00 円/m <sup>3</sup>
灯 油	34.00 円/ℓ
重 油	31.00 円/ℓ

※市の単価契約等に基づき試算  
※9月30日までの都市ガスの補助支援単価は60.00円/m<sup>3</sup>、LPガスの補助支援単価は57.00円/m<sup>3</sup>です。

# 簡易検査キットでの検査による感染拡大防止

(87,958千円)【市】

- ◇簡易検査キットの配布は、**感染拡大の波にあわせて市民のニーズが高まり**、申込数も増加しています。
- ◇令和4年1月以降、オミクロン株及びその亜系統であるBA.2による第6波やBA.5による第7波での急激な感染者の増加の波は、以前よりも早く大きな波となっており、**簡易検査キットも想定を上回るニーズ**があり、**令和4年7月には58,000個を超える申込み**がありました。
- ◇第7波の収束の見込みがたたず、さらに強力な感染力を持つといわれるBA.2.75の流行の恐れもあり、当初9月末までとしていた**簡易検査キット配布事業を、当面令和5年1月初旬まで実施期間を延長し、簡易検査キット活用による対策を強化**します。



【お問合せ先】 危機管理部 危機管理課 ☎ 0265-22-4511 【内線2430】

# 簡易検査キットの購入経過

参考資料

No.	時期	予算	総事業費 (千円)	キット (千円)	個数	単価 (円)	委託料等	備考
1	令和3年6月	補正第2号	8,000	5,000	5,000	1,000	3,000	・第2回定例会(議案第64号)中日即決 ・緊急対策事業【第9弾】
社会実験①小計			8,000	5,000	5,000		3,000	
2	令和3年8月	補正第4号	26,750	15,600	24,000	650	11,150	・第3回臨時議会(議案第66号)
3	令和3年9月	補正第6号	42,564	32,500	50,000	650	10,064	・第3回定例会(議案第94号) ・緊急対策事業【第10弾】
4	令和3年11月	補正第7号	29,494	19,500	30,000	650	9,994	・第4回臨時議会(議案第95号) ・緊急対策事業【第11弾】
5	令和3年12月		12,350	12,350	19,000	650	0	・単価差額により購入
6	令和4年1月	補正第11号	49,000	49,000	60,000	650 1,650	0	・専決 ・第1回臨時議会(報告第1号)
7	令和4年1月	補正第12号	33,950	32,500	50,000	650	1,450	・第1回臨時議会(議案第2号) ・緊急対策事業【第12弾】
社会実験②小計			194,108	161,450	233,000		32,658	
令和3年度小計			202,108	166,450	238,000		35,658	
8	令和4年3月	当初予算	24,384	15,600	24,000	650	8,784	・第1回定例会(議案第25号)
9	令和4年4月	補正第1号	38,262	19,500	30,000	650	18,762	・専決 ・第2回定例会(報告第8号)
10	令和4年6月	補正第2号	59,407	32,500	50,000	650	26,907	・第2回定例会(議案第52号) ・緊急対策事業【第13弾】
11	令和4年7月	補正第4号	74,076	52,000	80,000	650	22,076	・専決 ・第3回定例会(報告27号)
12	令和4年8月	補正第5号	88,070	65,000	100,000	650	23,070	・専決 ・第3回定例会(報告第28号)予定
13	令和4年9月	補正第6号	87,958	65,000	100,000	650	22,958	・第3回定例会(議案第64号)予定 ・緊急対策事業【第14弾】
令和4年度小計			372,157	249,600	384,000		122,557	
令和3・4年度合計			574,265	416,050	622,000		158,215	

# 【参考】これまで実施してきた主な緊急対策事業

## 第1弾 [ 令和2年度飯田市一般会計補正予算第1号 ]

～ 緊急対応 ～

108億5,720万円

- ◆ 休業要請等に伴う事業者への支援
- ◆ 飲食店への支援
- ◆ 子育て世帯臨時特別給付金の給付
- ◆ 1人1台タブレット端末の年度内整備
- ◆ 地域外来・検査センターの設置及び運営
- ◆ 市立病院の資機材整備 など
- ◆ 事業者への家賃補助
- ◆ 特別定額給付金の給付



## 第2弾 [ 令和2年度飯田市一般会計補正予算第2号 ]

～ 産業とくらし  
の下支え ～

5億4,521万円

- ◆ 全業種に対して、新たに給付金を給付
- ◆ 宿泊業者への特例支援金
- ◆ 宿泊業者等に対して、新たに給付金を給付
- ◆ 児童扶養手当の上乗せ給付
- ◆ 福祉施設等、保育所等、医療機関等の感染症対策への支援
- ◆ 飯田市出身の学生応援プロジェクト など

# 【参考】これまで実施してきた主な緊急対策事業

## 第3弾 [令和2年度飯田市一般会計補正予算第4号]

～ 公助から  
共助へ～  
7億1,400万円

- ◆ 飯田商工会議所と連携したプレミアム商品券事業による地域消費の喚起
- ◆ 「がんばろう飯田！応援割宿泊キャンペーン」による観光需要の喚起
- ◆ ひとり親世帯に対する臨時特別給付
- ◆ 小中学校におけるICT教育推進に向けたネットワーク環境の整備 など



## 第4弾 [令和2年度飯田市一般会計補正予算第6号]

～新しい日常へ  
・感染再拡大へ  
の備え～  
13億1,114万円

- ◆ 新たな生活様式に適応するための事業所の感染症対策への支援
- ◆ 中小企業振興資金「新型コロナウイルス対策資金」の新設
- ◆ サテライトオフィス等の開設への支援
- ◆ 乳幼児健診等の実施に向けた保健センターの設備改修
- ◆ スマートフォンを用いた公金収納システムの導入
- ◆ 子育て支援関連施設の感染症対策の強化 など



# 【参考】これまで実施してきた主な緊急対策事業

## 第5弾 [令和2年度飯田市一般会計補正予算第8号]

～飯田らしい  
新たな日常へ～  
5億9,701万円

- ◆ 地元企業のプロフェッショナル人材確保への支援
- ◆ 公共交通事業者(高速バス)の感染症予防対策への支援
- ◆ 地域外来・検査センター従事医師等に対する罹患補償
- ◆ 小学校における特別教室等への空調設備の整備 など



## 第6弾 [令和2年度飯田市一般会計補正予算第9号]

6,282万円

- ◆ 飯田市出身学生の感染症検査費用及び帰省費用の補助
- ◆ 成人式に参加する新成人への抗原定量検査費用の補助
- ◆ 高齢者、介護医療従事者等への抗原定量検査費用の補助
- ◆ 休日夜間急患診療所の施設整備
- ◆ 飯田市新型コロナウイルス感染症対策専門家会議の開設
- ◆ 児童福祉施設等の職員への慰労金給付の支援 など

# 【参考】これまで実施してきた主な緊急対策事業

## 第7弾 [令和2年度飯田市一般会計補正予算第12号]

～飯田らしい  
新たな日常へ～  
8億9,169万円



- ◆ 飲食店事業継続支援金の給付
- ◆ プレミアム割引クーポン券による地域消費の喚起
- ◆ 雇用調整助成金又は緊急雇用安定助成金の申請費用の補助
- ◆ 新型コロナウイルスワクチン接種事業
- ◆ 受験生への感染症検査費用の補助
- ◆ コロナ禍に対応する学校運営及び校外活動延期等への支援 など

## 第8弾 [令和3年度飯田市一般会計補正予算第1号]

1億9,175万円

- ◆ 観光需要回復・地域内消費喚起  
『飯田市民支えあい市内観光キャンペーン』及び『宴会場利用地域交流応援割引』
- ◆ 中小企業の資金繰り支援
- ◆ 各種お祭りの実施に関する支援
- ◆ 令和2年度飯田市成人式の開催に伴う抗原定量検査等の費用助成
- ◆ 公民館への情報通信環境(公衆無線LAN)の整備

# 【参考】これまで実施してきた主な緊急対策事業

## 第9弾 [令和3年度飯田市一般会計補正予算第2・3号]

3億2,696万円

- ◆ 新型コロナウイルス感染症拡大を防ぐための水際対策
- ◆ 子育て世帯に対する子育て世帯生活支援特別給付金(ひとり親世帯分)
- ◆ 子育て世帯に対する子育て世帯生活支援特別給付金(その他の世帯分)
- ◆ 新型コロナウイルスワクチン接種の推進(事業費の追加)
- ◆ スクールサポートスタッフ配置
- ◆ コロナ禍の環境変化を捉えたサテライトオフィス等の開設支援
- ◆ 避難所における感染症まん延防止対策の強化

## 第10弾 [令和3年度飯田市一般会計補正予算第6号]

3億 310万円

- ◆ 新型コロナウイルス感染症拡大を防ぐための水際対策
- ◆ 地域内消費喚起による事業者への支援(お買い物の商品券販売・配布)
- ◆ 観光関連事業者への支援(継続応援金給付)
- ◆ 令和2年度飯田市成人式参加予定者への支援
- ◆ 感染防止対策等啓発

# 【参考】これまで実施してきた主な緊急対策事業

## 第11弾 [令和3年度飯田市一般会計補正予算第7号]

**1億6,337万円**

- ◆ 飲食店関連事業者への支援 [飯田市飲食店関連事業者支援交付金給付]
- ◆ 中小企業者の感染対策に対する支援 [信州飯田もっと安心なお店補助金交付]
- ◆ 信州の安心なお店への抗原定性簡易検査キット配布
- ◆ 安全・安心な公共交通機関の維持・確保 [バス・タクシー感染症拡大防止支援金]
- ◆ コロナ禍及び灯油価格等高騰による生活困窮世帯等への生活支援

[お買いもの商品券(第10弾事業)の追加配布]

- ◆ 新型コロナウイルス感染症拡大を防ぐための水際対策

[これまで実施してきた抗原定性簡易検査キット配布事業の追加分]

## 第11弾追加 [令和3年度飯田市一般会計補正予算第9・10・11号]

**17億6,963万円**

- ◆ 子育て世帯への臨時特別給付金による子育て世帯支援

[補正第9号【事業費：779,578千円】及び第10号【事業費：768,900千円】]

- ◆ 新型コロナウイルスワクチン3回目の接種開始に向けた体制整備

[補正第9号【事業費：172,153千円】]

- ◆ 新型コロナウイルス感染症拡大を防ぐための水際対策

[補正第11号(専決処分)【事業費：51,000千円】]

# 【参考】これまで実施してきた主な緊急対策事業

## 第12弾 [令和3年度飯田市一般会計補正予算第12号]

13億4,577万円

- ◆ 住民税非課税世帯等への臨時特別給付金の給付
- ◆ ひとり親家庭等への臨時特別給付金の給付
- ◆ 子育て世帯への感染症特別支援金の給付
- ◆ 感染症自宅療養者及び濃厚接触者への買いもの支援
- ◆ 感染警戒レベル4以下における事前検査による安心な会食等の実施を応援
- ◆ 「第6波対応事業者支援交付金」を活用した定額給付金の給付
- ◆ 飯田お練りまつり等を安全・安心に開催するための支援
- ◆ 感染拡大を防ぐための簡易検査キット無料配布 [簡易検査キットの追加購入]



## 第12弾追加 [令和4年度飯田市一般会計補正予算第1・2・6号]

2億2,472万円

- ◆ 感染拡大を防ぐための簡易検査キット無料配布  
簡易検査キット追加購入 第1号(専決) 38,262千円 第2号 59,407千円
- ◆ 低所得の子育て世帯に対する子育て世帯生活支援特別給付金 (ひとり親世帯分)  
第2号 68,434千円
- ◆ 低所得の子育て世帯に対する子育て世帯生活支援特別給付金 (ひとり親世帯以外の低所得の子育て世帯分)  
第2号 45,318千円
- ◆ 「第6波対応事業者支援交付金」を活用した定額給付金の給付  
第6号 13,300千円

令和4年9月一般会計補正予算  
第6号案として提案

# 【参考】これまで実施してきた主な緊急対策事業

## 第13弾 [令和4年度飯田市一般会計補正予算第3号]

**9億3,702万円**

- ◆ 生活困窮者の自立支援の継続実施 [新型コロナウイルス感染症生活困窮者自立支援金給付]
- ◆ 臨時特別給付金未申請世帯に対する臨時特別給付金の給付による生活支援
- ◆ 乳幼児の健全な成長・発達のための保育給食支援 [保育所等の副食費補助による負担軽減措置]
- ◆ 児童・生徒の健全な成長・発達のための学校給食支援 [学校給食に対する臨時的補助金の交付]
- ◆ 地域内消費喚起による事業者支援 [デジタル技術を活用した地域プレミアム商品券の発行]
- ◆ 市民生活や経済活動を支える公共交通の維持 [バス・タクシー等燃料価格高騰対策支援事業補助金の交付]
- ◆ 社会福祉事業者への安定的運営支援及び感染予防対策 [原油価格高騰等対策支援補助金及び感染予防対策支援交付金の交付]
- ◆ 宿泊事業者への事業継続支援 [宿泊施設燃料価格高騰対策支援事業補助金の交付]
- ◆ 果樹・野菜等園芸農家の経営基盤強化支援 [肥料価格高騰緊急対策支援事業補助金の交付]
- ◆ 畜産事業者の経営継続支援 [畜産経営継続支援事業補助金の交付]
- ◆ 感染警戒レベル5以下における事前検査による安心な会食等の実施を応援【期間延長】及び従業員への配布

## 第13弾追加 [令和4年度飯田市一般会計補正予算第4・5・6号]

**2億 415万円**

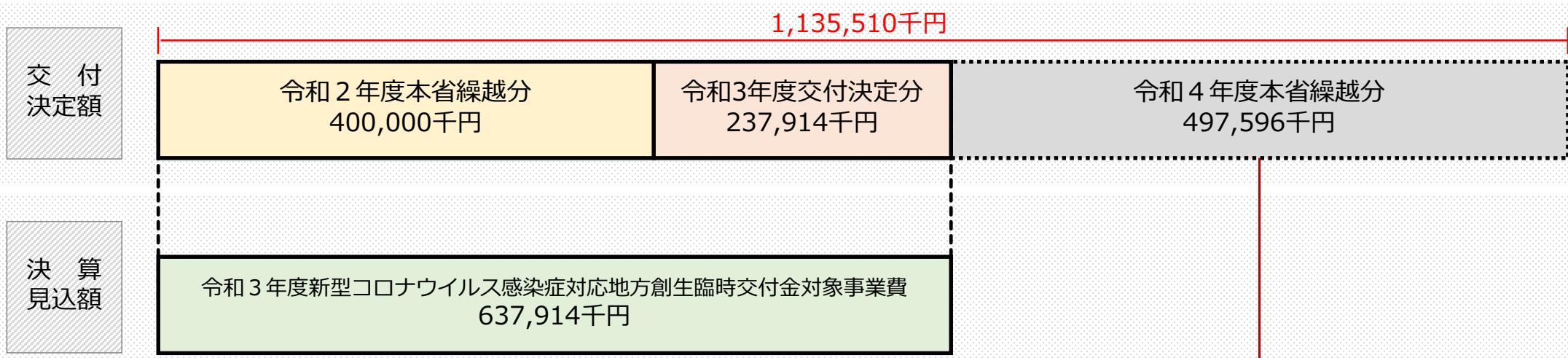
- ◆ 感染拡大を防ぐための簡易検査キット無料配布  
簡易検査キット追加購入 第4号(専決) 74,076千円 第5号(専決) 88,070千円
- ◆ 地域内消費喚起による事業者支援 [デジタル技術を活用した地域プレミアム商品券の発行]  
電子商品券専用端末レンタル台数増加 第6号 42,000千円

令和4年9月一般会計補正予算  
第6号案として提案

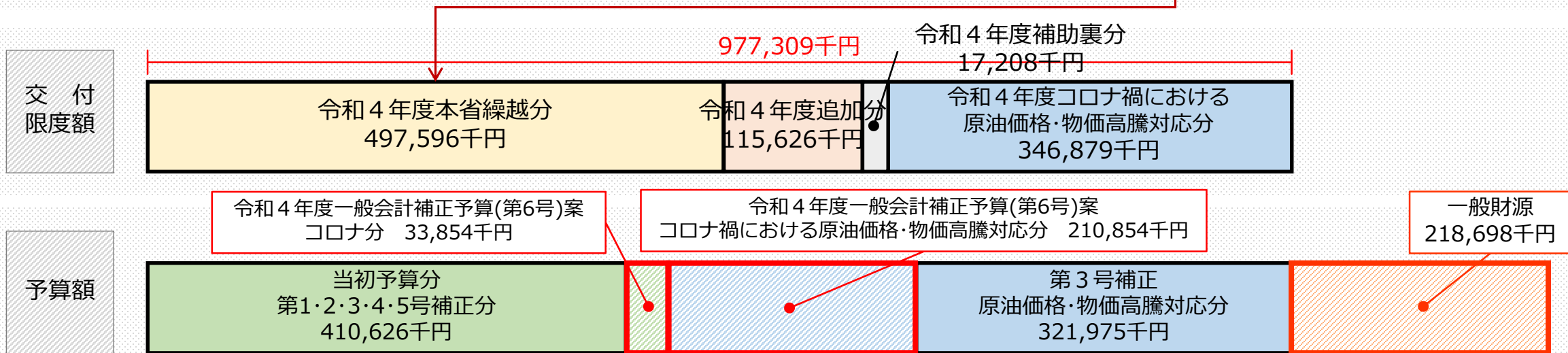
# 新型コロナウイルス感染症対応地方創生臨時交付金について

◆新型コロナウイルスの感染拡大を防止するとともに、感染拡大の影響を受けている地域経済や住民生活を支援し地方創生を図るため、地方公共団体が地域の実情に応じてきめ細やかに必要な事業を実施できるよう、新型コロナウイルス感染症対応地方創生臨時交付金が創設されました。

令和3年度



令和4年度



当初予算分	92,586千円	第4号補正分	74,076千円
第1・2号補正分	97,669千円	第5号補正分	88,070千円
第3号補正分	58,225千円		