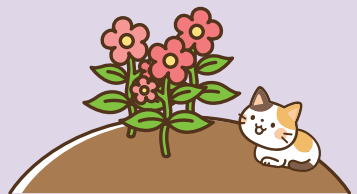


公園
&
おでかけ
ガイド



子どもと一緒に おでかけしよう



外遊びは、幼少期に一緒に楽しめる遊びのひとつです。市内には大小さまざまな公園がたくさんあり、幼児用の小さな遊具も大きな複合遊具も魅力的!のびのび走り回れる広い空間では、親子の創造性も発揮されさまざまな遊び方ができます。

ここでは、未就園のお子さんが利用しやすい公園を中心に紹介しています。

家の近くにも行ったことのない魅力的な公園がまだまだあるかもしれません。ぜひお子さんと一緒に探索してみてください!

「いいだ子育て応援アプリ」では、ここに掲載されている公園までのルート検索が行えます。

※冬期は凍結防止のため水飲み場、トイレの水道を止めている場所があります。公園についての詳細は、各市町村・施設へお問い合わせください。



…5台前後
駐車可



…10台以上
駐車可



…有料駐車場
(市宮路上パーキングのみ)



…身障者用
トイレ



…トイレ



…ベビーベッド &
ベビーシート



…ベビーホルダー
(ガード)

橋北

ほうまつ

風越公園(飯田創造館)



桜町駅から近いので、電車に乗って行くのもオススメ。公園の遊具や広場で思いきり体を動かして遊んだり、ベンチでのんびり休んだりできます。春は桜、秋はイチョウ、どんぐり拾いも楽しめます。

DATA 飯田市小伝馬町1丁目3541-1



橋北

とうえい

東栄公園



旧飯田観測所の隣にあります。複合遊具やブランコの他に、地形を活かした大きな滑り台もあり、スリル満点。広い芝生もあり、ボール遊びなどが楽しめます。12月中旬～1月上旬は、公園内がイルミネーションで彩られます。

DATA 飯田市馬場町3丁目473-1



丸山

たき さわ

滝の沢公園



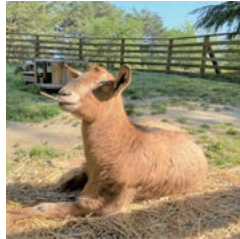
白山神社の隣にあります。遊具のスペースとグラウンドスペースが2面あり、ボール遊びも楽しめます。グラウンドの周囲が桜の木で囲まれていて、春はお花見もできます。

DATA 飯田市滝の沢6681-1



丸山

かざこし子どもの森公園



大型遊具や小さなお子さん向けの遊具、夏には水遊びができる噴水があり、お散歩やピクニックにも最適。「ふくろう文庫」「雑貨&カフェ からんころん」もオススメです。

休館日 月曜日(祝日の場合は翌日)
年末年始※遊具・駐車場は利用可
☎0265-59-8080(公園事務所)

DATA 飯田市丸山町4丁目5500-1



丸山

ほうまつさんく

風越山麓公園



坂である地形を活かしたアスレチックや芝生の広場の中に、小さなお子さんでも楽しめる小ぶりの遊具があります。園児や小学生も楽しめるので、家族連れでどうぞ!木々も多いので涼しく過ごせます。季節によっては蜂や猿などに注意。

DATA 飯田市丸山町4丁目5510-8



上郷

のそこやま

野底山森林公園



遊歩道や展望台があり、春は桜、秋は紅葉が楽しめます。駐車場の横に遊具があり、中でもジャンボすべり台は大人気!森林公園のマスコット「モーリー君」はどこにいるかな?季節によっては蜂や熊、猿などに注意。

☎0265-22-0915(管理事務所)

DATA 飯田市上郷黒田3840



羽場

はば

羽場セントラルパーク



多目的な広場、親水広場、芝生、大型遊具と盛りだくさん。園内には、東屋やベンチ、芝生があり、お弁当を広げてゆっくり過ごすことができます。小さい子向けの遊具や砂場もあり、年齢問わず遊べます。

DATA 飯田市羽場町3丁目5-3



…木陰&東屋



…遊具



…さくら



…どんぐり

上郷 じょうとう 城東2号公園



春は芝生の広場でお弁当を広げてお花見がオススメです。広場ではサッカーやキャッチボールもでき、子どもと一緒に走りまわるといいね!山型のすべり台はちょっとスリルがあります。

DATA 飯田市上郷別府3338-9



座光寺 きせせんこうじ 元善光寺公園



すべり台がいっぱい付いたカラフルな遊具はみんなで楽しめるよ!隣にある元善光寺の境内には推定樹齢350年の紅枝垂れ桜があります。

☎0265-23-2525

DATA 飯田市座光寺2725



鼎 やたか 矢高中央公園



矢高諏訪神社隣にあり、木々に囲まれていています。山型のすべり台、カラフルな大型遊具、芝生スペースや木陰が多く、家族でゆっくり楽しめます。

DATA 飯田市鼎下山1420-5



松尾 じょう 城公園



松尾小学校の隣にあります。てんとう虫が目印のかわいらしい遊具が目を引きまします。ニワトリ・キリンのスプリング遊具や、年齢に合わせた大型遊具があり、幼児から小学生まで幅広く楽しめます。

DATA 飯田市松尾城5155-1



松尾 まつおじょうし 松尾城址公園(松尾鈴岡公園)



橋でつながっています

桜の名所のひとつ。秋にはどんぐり拾いが楽しめます。芝生の広場ではボール遊びや、ダンボールを持参して芝生すべりもオススメです。ブランコやジャングルジム、小さい子ども安心な低めのすべり台があります。

DATA 飯田市松尾代田1007-1



竜丘 すずおかじょうし 鈴岡城址公園(松尾鈴岡公園)



天竜川方面を一望出来ます。幼児から小学生までの年齢に応じた大型遊具や、芝生の広場もあり、1日たっぷり遊べます。松尾城址公園と橋でつながっているので、時間がある時に探検してみてください。

DATA 飯田市駄科1729



松尾 と ほっ湯アップル(飯田健康増進施設内)



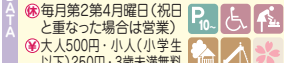
日帰り温泉「ほっ湯アップル」の隣にあります。滑り台の下には砂場が広がり、幼い子どもも楽しめます。遊んだ後は温泉で心と体もリフレッシュしてはいかが。

DATA 飯田市松尾明7513-3 ☎0265-56-6767

☎11:00～21:00(20:30まで入場可)

☎毎月第2第4月曜日(祝日と重なった場合は営業)

☎大人500円・小人(小学生以下)250円・3歳未満無料



川路 かわじ 川路3号公園



JR川路駅前にあります。子どもたちは近くで見る電車に大喜びです。飯田線を利用して出かけるのもオススメ。

DATA 飯田市川路7521



山本 なかよし広場



飯田山本IC入口近くにあり、汽車の形をした遊具が可愛いよ。芝生広場ではボール遊びなどが楽しめます。周りがフェンスで囲まれており、道路に飛び出す心配がなく安心です。

DATA 飯田市山本4100-1



有料駐車場 (市宮路上パーキングのみ)



ベビーベッド&ベビーシート

ベビーホルダー (ガード)

三穂

きみさき

君崎公園



三穂保育園の近くにあり、自然豊かで冬には雪が積もればそり遊びもできます。長いすべり台があり、ヤギとのふれあいもオススメ。

DATA 飯田市伊豆木5451



下久堅

いっば

稲葉クリーンセンター環境公園



稲葉クリーンセンター敷地内にあり、山に囲まれた静かな場所です。休憩できる屋根付きスペースもあり、平らで全面芝生なので、小さなお子さんも安心です。

DATA 飯田市下久堅稲葉1546-4



南信濃

じどう

児童公園(B&G海洋センター内)



南信濃B&G海洋センター横にあります。「かぐらの湯」から車で5分足らずで行けます。遊具で遊ぶのも楽しいし、隣り合わせた川沿いを散歩するのもいいですね!海洋センターではプール利用ができます。

DATA 南信濃八重河内204-1



遠くから聞こえる笛の音、太鼓の音。「わっしょい」のかけ声。飯田は特にお祭りが多い地域です。夏場は毎週どこかで花火が上ががり、時には2ヶ所同時に上がることも!

法被を着て「きおい」に参加するのも楽しいよね。各地域の組合回覧を見たり、どんな祭りがあるのか近所の人に聞いてみよう。きと地域ならではの祭りがあるよ。“飯田りんごん”は飯田駅前から商店街を練り歩くよ。同日夕方には人形劇フェスタのパレードもあるのだから、たくさんの人形といっしょに歩いてみよう。



◀飯田のお獅子は花車付きの大きなものが多いよ。全国的にも珍しいんだって

高森町

てんぼくようじ 天白幼児公園



広い芝生のスペースには新しい遊具が設置され、隣に続く林には、大きなどんぐりやまぼっくりなど木の実がたくさん、散歩しながら木の実拾いも楽しめます。

DATA 高森町牛牧2785-3



高森町

まるやま 丸山公園



小さな子向けの遊具があり、公園内の小道を歩いて散歩するのも楽しいよ。公園奥のツツジ花壇は見事です。隣には「あったかてらす」があります。

DATA 高森町山吹431-3



高森町

やまがき公園



ハート型の砂場がとてもかわいい。幅広い年齢の子どもたちが遊べる遊具があります。エリアを分けて広々とした芝生があるので、走り回ったり、ボールで遊んだり、思いっきり楽しめそう。見晴らしがよく天竜川や山々が見え壮大な景色が楽しむことができます。

DATA 高森町山吹3624



松川町

むらやま公園



南アルプスが一望でき開放感いっぱい。動物や果物などをモチーフにしたかわいい遊具がお出迎え。芝生の広大なスペースには、小さい子向け・小学生向けの遊具があり、年齢ごとに安心して楽しめます。

DATA 松川町上片桐1826



喬木村

きかはら じどう

中原児童公園(喬木村運動公園内)



喬木村の高台にあるので風越山の山並みが一望できます。チューブ型のすべり台は小さな子は大人と一緒にどうぞ。お弁当持ってピクニック気分です訪れたい場所です。広いウッドデッキがあります。

DATA 喬木村3151



…木陰&東屋



…遊具



…さくら



…どんぐり

豊丘村 なしっ子公園



大型遊具や水遊びができる池があり、東屋の奥は小さい子向けスペースになっています。イモムシやキリンがモチーフの可愛い魅力的な遊具がいっぱいです。

DATA 豊丘村大字神稲7008



豊丘村 りんごっ子公園



ターザンロープ、ゆらゆら揺れる丸太橋、体を使いこなして挑戦するものから小さい子向けすべり台など、りんごが目印の複合遊具があります。広い芝生では、シートを敷いてゆったり過ごせます。

DATA 豊丘村大字河野8387-1



阿智村 運動公園わいWai(阿智村運動公園)



汽車をモチーフにしたキュートな遊具に一目散。大きな球のついたターザンロープは、しっかりつかまっていますね。駐車場が隣接しているので、土日祝日の利用者が多い時は飛び出しに注意。

DATA 阿智村伍和483-2



下條村 リフレッシュパーク下條



斜面を利用した長いローラーすべり台。すべり台専用シートを有料(100円)で借りられます。春には100本の桜が迎えてくれるよ。※1月中旬から2月末冬季休業。

DATA 下條村睦沢2530-1



飯田動物園や風越山麓公園は体力が余っている子どもにはうってつけ。疲れてお昼寝もぐっすり。親もかなり疲れますが...

川路3号公園は電車が好きな子どもにはオススメです。飯田線の車掌さんは、手を振ったりすると何かしら返してくれまよ!

暑い日には水遊びができるかご子どもの森公園に行きます。思っていたよりも濡れることが多いので、車の中には着替えを常備しています。

子どもは遊びの天才!!

〜無限に広がる遊びの世界〜

猿のつもりらしい...
ここでもまたごっこ遊び



いつの間にか集まる
ガラクたち
大人に分からない魅力が
こんなところに!?



バシないように捨てなくちゃ...

どこでも始まるおうちごっこ
「おかあさん!」と呼ばれ
振り向くと
「はーい!」と言うかわいい
ミニお母さんがいた!



母には苦手な虫さんも
子ども達には興味津々!



ジャングル
ジムの中が
おうちらしい...

「木に登っちゃダメよ!」
周りの目を気にしつつ...
でもちょっと微笑ましい
光景にニコッ♡

大人には理解できない果てなく広がるこんな子ども世界。大人が与えるものよりも子ども自身が展開する遊びの中で子どもたちの笑顔はキラキラ☆☆と輝いていく。私たち大人はこのキラキラ☆☆笑顔が続くよう遊びの空間・時間・仲間を子どもたちに与えたいよね!!

歩いて行こう! 公園へ

駐車場はありません。徒歩でおでかけください。

お散歩しながら
お気に入りの公園を
探してみよう♪



橋北 だいおうじ 大王路公園



桜町駅から徒歩2分。車や飛行機の形をした小さな遊具もあります。

DATA 飯田市大王路12-1



橋北 じょうどう 城東1号公園



いろいろな形をした滑り台が楽しめます。春の桜は見事です。

DATA 飯田市東中央通5丁目25



橋南 あづまちょう 吾妻町公園

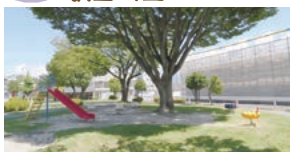


幼児用・児童用遊具や広場があります。

DATA 飯田市東和町1丁目



東野 えきにし 駅西公園



飯田駅北側にあり、電車を見ることが出来ます。

DATA 飯田市高羽町1丁目9



東野 たかは 高羽1号公園



土地の段差を利用した滑り台がおもしろい。

DATA 飯田市高羽町5丁目4-1



丸山 いまみや 今宮公園



春には桜や藤が楽しめます。

DATA 飯田市今宮町3丁目28



丸山 ほんさん 白山1号公園



広いグラウンドは、開放感たっぷり。

DATA 飯田市丸山町2丁目4-1



丸山 ほんさん 白山2号公園(白山みなみ公園)



お弁当を持参してピクニック気分で遊べるよ。

DATA 飯田市白山町3丁目南3



羽場 はば 羽場1号公園



東屋や砂場があり、きょうだい連れにもオススメ。

DATA 飯田市砂払町1丁目680-3



羽場 はば 羽場2号公園



動物とプロペラの乗り物があります。

DATA 飯田市羽場町2丁目473-1



伊賀良 きたがた 北方公園



小さなお子さんが使える遊具と広い芝生、グラウンドがあります。

DATA 飯田市青良町3丁目14-1



公園 & おでかけガイド

77

伊賀良 おおい **大井公園**



木陰にシーソーとブランコがあります。

DATA 飯田市育良町1丁目15-6



伊賀良 いくら **育良公園**



遊具が新しくなりました。

DATA 飯田市育良町2丁目6-2



鼎 まつかわりよくち **松川緑地公園**



池を囲み、手が届きそうなほどの桜は見ごたえがあります。

DATA 飯田市鼎中平5248-6



鼎 にしかみえ **西鼎公園**



丸形のジャングルジムがかわいい。

DATA 飯田市鼎西鼎84-1



上郷 じょうどう **城東3号公園**



飛行機、雲の形の乗り物やジャングルジムの迷路遊びが楽しめます。

DATA 飯田市上郷別府3335-9



上郷 ゆうゆう公園



らくらく健康器具で大人も楽しく運動ができます。

DATA 飯田市上郷黒田341



松尾 あげみぞ **上溝公園**



公園内には古墳もあります。

DATA 飯田市松尾上溝3187-1



松尾 みょう **明公園**



コンクリートのすべり台横の上段にシーソーやブランコがあります。

DATA 飯田市松尾明5270-1



竜丘 たつおか **竜丘2号公園**



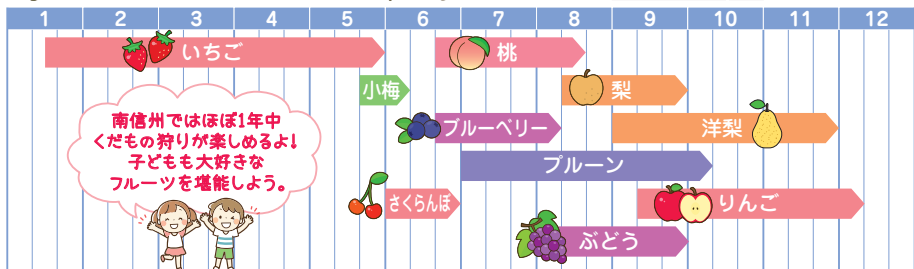
ボールで遊べる広場や東屋があり、電車が見えます。

DATA 飯田市嶋78



南信州フルーツカレンダー

くだもの狩りの情報は [南信州ナビ](http://www.mstb.jp) 検索 <http://www.mstb.jp>



丸山

かざこし子どもの森公園(体験)



窯焼きピザや五平餅が
つくれる食の体験や、木
の実を使ったモノづくり
体験などがあります。未
就学児が楽しめるメニ
ューもあるので、サーク
ル活動などにもおすす
め!(要予約)
◇イベントは公園HP、
「広報いいだ」1月回
のおたよりでチェック!

DATA

飯田市丸山町4丁目5500-1

☎0265-59-8080 ☎9:00~17:00

⑩月曜日(祝日の場合は翌日)年末年始 ※遊具・駐車場は利用可



川路

天竜川総合学習館からんべ



自然の中に生きる水中動植物や昆虫に身近に出会える体験学
習施設。外に飛び出しての天龍峡ムシ探検やウォーキング、小
川でサカナ捕り!くわの実のジャム作りなど企画がいっぱい!
◇イベントはHP、「広報いいだ」、広報誌でチェック

DATA

飯田市川路7674番地

☎0265-27-6115 ☎9:00~17:00

⑩月曜日(祝日の場合は翌日) ⑤無料



川路

てんりゅうまう
天龍峡

飯田市の名所のひとつで、兩岸にそそり立つ岸壁と四季折々の
自然が織り成す風景は見ごたえ十分!様々なイベントも開
催されています。天龍峡PAから歩いて行ける「そらさんぼ
天龍峡」は高さ約80m、長さ約280mの橋で、天竜川や
JR飯田線の線路を見下ろしながら空中散歩が楽しめます。
天竜峡駅前に観光案内所があります。
◇りんご足湯(4月~10月)10:00~17:00 舟の浴槽に
りんごがブカブカ浮いてたよ!

DATA

飯田市川路4756-21

☎0265-27-2946(天龍峡観光案内所)

⑤りんご足湯 協力金100円



伊賀良

アクアパークIIDA(飯田運動公園)



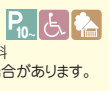
幼児用プール、回るプール、ウォータースライダー等、幅広い
年齢で1日楽しめるプールです。プールサイドは熱くなるの
で、ビーチサンダルを持参しよう。
◇営業期間 7月第1土曜日~9月第1日曜日 10:00~16:30

DATA

飯田市三日市場1986

☎0265-25-6431(やってる?ダイヤル)

⑤大人800円・中学生以上300円・3歳未満無料

※状況により営業期間、営業時間が変更となる場合があります。
最新の情報はホームページで確認ください。

南信濃

みなみしなの
南信濃B&G海洋センタープール

25mプールの他に水深60cm
のお子さん用のプールが
あります。海洋センター敷地
内には児童公園もあります。

◇営業期間

7月第1土曜日~

9月第1日曜日

10:00~20:30

※状況により営業期間、営業時間が変更となる場合がありま
す。

DATA

飯田市南信濃八重河内204-1

☎0260-34-5110

⑤中学生以上100円・小学生以下40円・3歳未満無料
コインロッカー10円(返金あり)

松川町

せいりゅうせん
信州まつかわ温泉 清流苑

室内プール・ふれあい広場が
あります。森林セラピーロードと
して認定されている「およりの森」
は自然散策が楽しめます。遊ん
だあとは温泉でリフレッシュ!

◇天然温泉(受付)

10:00~20:00

大人500円・3歳~小学生250円

◇温泉プール(受付)10:00~20:00

大人500円・小中300円・幼児100円



DATA

松川町大島2784-1

☎0265-36-2000(プール 36-5565)

⑩休業日はHPでご確認ください。



丘の上を楽しもう

「丘の上」の愛称で親しまれている飯田駅を中心とする市街地は、親子で楽しめるスポットやイベントがいっぱい。家族でゆったり、丘の上をお散歩してみませんか？



四季の広場では毎月第3日曜日「いいだ丘の上朝市」が開催されているよ！近くに動物園もあり、家族で楽しんでいます。

「りんごん」「丘の上フェスティバル」「南信州獅子舞フェスティバル」など、いろいろなイベントがおこなわれているよ。



うちの娘は「プッチー」が大好き♡路線上どこでも降りられるのが魅力です。

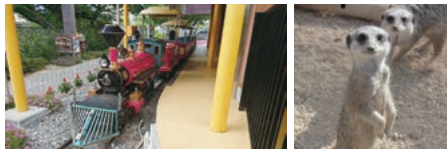
「プッチー」とは飯田駅～美術博物館を無料でゆったりと走る電気小型バス。春～秋にかけて運行しています。



公園 & おでかけガイド

80

橋南 飯田市立動物園

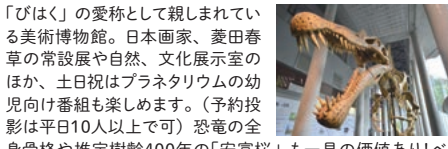


園内はかわいい動物たちが間近で観られる工夫でいっぱい。目の前を泳ぐペンギンの姿に子どもも大人も釘付け。飼育員さん手作りの動物紹介パネルも楽しめます。ミニSLも大人気。イベントは毎月発行の「ZOOニュース」やHPをチェックしてね。

DATA 飯田市扇町33
☎0265-22-0416 9:00～16:30
🗓月曜日(祝日の場合は翌日)・年末年始
🎫入園無料/ミニSL:大人100円子ども50円/のりものランド:すべて50円



橋南 飯田市美術博物館



「びはく」の愛称として親しまれている美術博物館。日本画家、菱田春草の常設展や自然、文化展示室のほか、土日祝はプラネタリウムの幼児向け番組も楽しめます。(予約投影は平日10人以上で可) 恐竜の全身骨格や推定樹齢400年の「安富桜」も一見の価値あり！ベビーカー・車いすの無料貸出、休憩室・授乳室があります。

○展示・プラネタリウムの観覧は有料(幼児無料、ただしプラネタリウムで座席を利用する場合は有料)○人形劇フェスタグッズ着用で小中高生は展示観覧通年無料○お得な年間パスポートは3種類あります

DATA 飯田市追手町2-655-7 9:30～17:00
☎0265-22-8118 🗓月曜日(祝日の場合は開館)、
🎫ロビー空間は無料 祝日の翌日、年末年始など 臨時休館あり



橋南 四季の広場(扇町公園)

飯田動物園横の坂を下ると眼下に広がる公園です。お散歩をしたり芝生の上でお弁当を食べたりと、ゆったりとした時間を過ごすのも気持ちいいですよ。不定期ですが、いろいろなイベントが開催されています。



DATA 飯田市扇町33-1



橋南 川本喜八郎人形美術館

人形美術家川本喜八郎の代表作、人形劇「三国志」を常時約70体展示。人形操作の解説や月ごとに変わるアニメーション上映もあります。歴史好きの方、必見です！



DATA 飯田市本町1丁目2番地
☎0265-23-3594 9:30～18:30(入館は18:00まで)
🗓水曜日(祝日は開館)年末年始 🎫一般400円・小中高生200円・小学生未満無料



🅑5 ...5台前後 駐車可
 🅑10 ...10台以上 駐車可
 🅑有料 ...有料駐車場 (市営・路上パーキングのみ)
 ♿ ...身障者用 トイレ
 🚻 ...トイレ
 👶 ...ベビーベッド& ベビーシート
 👤 ...ベビーホルダー (ガード)

おでかけスポット

橋南 ハミングパル

「人形のまち飯田」の象徴ともいえる人形時計塔。中央公園横、りんご並木にあります。8時～19時までの毎正時になると、時の番人の合図とともに扉が開き、「ぼお」と丘の上の音楽隊の演奏が始まります。



～外遊びの魅力と大切さ～

外遊びには、子どもの成長に欠かせない大切な要素がたくさん隠されています。

- ・発育に大切な「五感」が刺激される
- ・「自発性」「創造性」が育つ！
- ・「生活リズム」が整う！



外で体を動かして疲れると、睡眠の質が良くなりぐっすり眠れるようになります。昼はたっぷり遊んで、夜はしっかり寝る。当たり前のことですが、子どもの成長にとって何より大切！芝生があれば寝転がり、チクチクする感触、土の温かさや匂い、目の前を歩くアリさん、空を見ればいろいろな形の雲。ちょっと寝転がるだけで、多くの発見に出会えます。きっと子どもの五感も大きく刺激されるはずです。

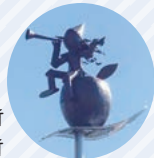
マイレピより一部流用

番人を探しながら散歩してみませんか？

飯田市中心市街地に「番人」がいるのをご存じですか？

- 時の番人……… 人形時計塔ハミングパル
- 夢の番人……… りんご並木
- 出会いの番人… 飯田駅横・アイパーク
- 結の番人……… 飯田駅前
- 風の番人……… 市営扇町駐車場入口付近
- 太陽の番人…… 通り町1・2丁目(東側)
- 誕生の番人…… 通り町1丁目交差点(東側)
- 雲の番人……… 通り町1・2丁目(西側)
- 実りの番人…… 通り町3・4丁目(東側)
- 空の番人……… 通り町3・4丁目(西側)

〇〇の番人と
称される銅製人形14体が
点在しているよ



- 女の子の番人…… 飯田駅前路線バス停留所
- 男の子の番人…… 飯田駅前高速バス停留所
- ふれあいの番人… 特別養護老人ホーム飯田壮
- 水の番人……… 運動公園アクアパークIIDA

飯田線に乗ってみよう!



踏切りが「カンカン」は〇鳴り出すと大喜びの子どもたち。乗るとなったらもう大はしゃぎです。切符を買ったり、スタンプを押してもらったり、電車を待つ時間も楽しい。信号を見たり、車掌さんに手を振るのも子どもは大好きです♪

不定期に走る電車『ドクター東海』は、いわば線路のお医者さん。飯田にも月に1～2回来ることもあるし、来ないことも…

青と黄色のラインが入った電車に出会えたらラッキー★

全国の鉄道ファンにも人気の飯田線、親子で楽しんでみませんか？

- 桜町駅 飯田創造館まで5分と意外と近いのが嬉しい。桜並木へも1ブロックです。
- 飯田駅 赤い屋根の駅舎が目印。市営の駐車場があるので、車からの乗り替えにも便利。駅裏手の駅西公園は、遊んだり電車を見ることができます。
- 川路駅 駅前に川路3号公園があり、電車を見て待ちながら遊べます。『かわらんべ』もこの駅から行けます。
- 天竜峡その先 飯田線の138あるトンネルの9割近くが、天竜峡から平岡までの間にあるって知っていますか？そのトンネルを数えながら行くのも楽しいよ。平岡駅は『温泉』もあるので、たまには電車で遠出してみよう！

飯田ならではのイベントに行ってみよう



8月上旬に行われる国内最大級の人形劇のお祭りです。小さなお子さんには、プログラムの対象年齢を参考に10~30分の作品からのスタートがおすすめです。0~2歳向けの作品もあります!「飯田りんごん」開催日の歩行者天国での路上公演には暑さ対策をして気軽にのぞいてみては?

- 700円の参加証ワッペンを買きましょう(3歳未満は不要)。
- 有料公演以外はこのワッペンがあれば何ヶ所でも観劇できます。



いいだ人形劇
フェスタ2022の
参加証ワッペンの特典

小・中・高校生
1年間入館無料

- 竹田扇之助記念国際系操り人形館 ● 川本喜八郎人形美術館 ● 飯田市美術博物館(プラネタリウムおよび特別展料金による展示を除く) ● 上村まつり伝承館「天伯」 ● 山村ふるさと保存館「ねぎや」
- 遠山郷土館 ● 飯田市考古博物館 ● 旧小笠原書院 ● 小笠原資料館

にこにこステージ

0歳児~未就学児とその家族がカーペットに座りゆったりとした中で気軽に楽しめるコンサートです。子どもが飽きないように曲目や演奏時間が工夫されているので、コンサートデビューにおすすめ。生の音楽を間近で感じ、親子で「感動+癒し」の時間をお過ごしください。

- 年4回開催
- 親子で200円

会場: おもに飯田人形劇場



オーケストラと友に音楽祭

クラシック音楽をプロオーケストラと一緒に楽しみ学ぶ音楽祭。プロの楽団員によるアンサンブルコンサートや、地元音楽団体によるアイデア満載のコンサートなど未就学児も入場できる公演は親子で一緒に音楽を満喫できます。また無料託児を利用して大人だけの本格的なオーケストラコンサートにどっぷり浸ってみるなど、あなたのスタイルで楽しみ方を見つけてね!!

- 毎年5月ゴールデンウィークに開催。
- 会場: おもに飯田文化会館



問い合わせ

飯田文化会館

飯田市高羽町5-5-1 TEL 0265(23)3552

詳細はこちらから

MEMO



編集後記

2006年、子育てサークルの有志で作成がスタートした「おでかけだいすき」は、2011年からはサポーター会議のメンバーのもとリニューアルを重ねながら現在の「みんなで子育てナビ」に成長しました。

この冊子が、子育てを楽しむきっかけになるといいな
この冊子が、子育ての助けになるといいな
この冊子が、未来を紡ぐ親子の良い時間につながりますように



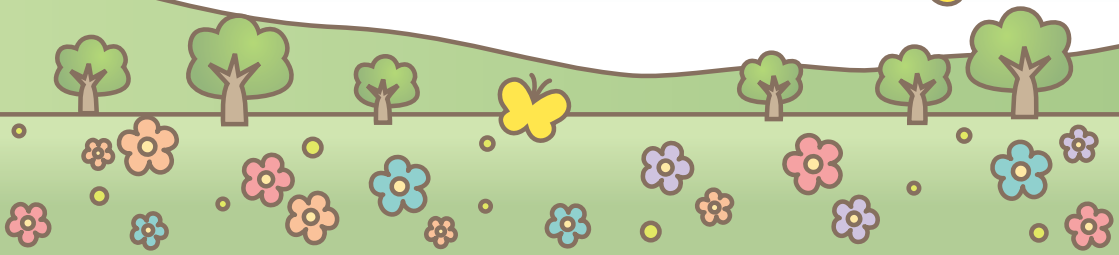
「飯田市みんなで子育て応援サポーター」一同

Thanks 和田浩先生（健和会病院）
阿智村役場 下條村役場
喬木村役場 高森町役場
松川町役場 豊丘村役場

取材にご協力いただきありがとうございました。

みんなで子育てナビ

初版発行 : 2011年3月31日
第12版発行 : 2023年3月31日
発行 : 飯田市子育て支援課
編集 : 飯田市みんなで子育て応援サポーター
飯田市子育て支援課
印刷・製本 : 龍共印刷株式会社





なまえ