

図書館



中央図書館飯田駅前分室（飯田駅前図書館）

令和4年5月19日高校生や若い世代が気軽に本に親しむ機会をつくることを目的に、「ムトスぷらざ」3階にオープン。

1 沿革

(1) 中央図書館

明治34年	飯田小学校内への飯田文庫設立が提唱される
大正 4年11月10日	町立飯田図書館となる
昭和 6年 7月 1日	飯田連隊区司令部庁舎跡（現敷地）に移転
昭和12年 4月 1日	飯田町、上飯田町合併により市立図書館となる
昭和31年9月・昭和36年3月・昭和39年3月の合併により、飯田図書館を市立飯田図書館の本館、旧村の公民館図書室を分館とする	
昭和54年10月28日	全面改築のため閉館、改築期間中の55年1月8日から56年3月まで飯田文化会館にて仮開館を行う
昭和56年	5月15日新館落成、7月5日新館開館
昭和58年	7ヵ月乳児相談時に絵本の読みきかせの話を始める
昭和59年12月 1日	鼎町との合併により、鼎町立図書館が鼎分館となる
平成 5年 7月 1日	上郷町との合併により、飯田市立中央図書館と名称を変更。鼎分館と上郷町立図書館がそれぞれ、地域館となる
平成 9年 2月25日	中央館、地域館はコンピュータシステム稼働
平成13年11月	「よむとす i n いいだ」事業、及び「はじめまして絵本」事業による絵本プレゼント開始
平成15年 6月	飯田が舞台の絵本『だるまちゃん・りんごんちゃん』（かこさとし作）出版
平成16年 7月22日	コンピュータシステム更新にともない、図書館ホームページを開設しインターネット蔵書検索を開始
平成16年 9月	インターネットによる本の予約受付を開始
平成17年	堀家所蔵古書等特殊コレクションと雑誌「伊那」論文検索をホームページ上に公開。
平成17年10月	上村、南信濃村合併により、両地区に分館設置
平成18年 4月	伊賀良学習交流センター（伊賀良分館）竣工
平成18年 4月	中央図書館で祝日開館を本格実施。8月25日ビジネス支援開始
平成19年 3月10日	市岡家文書及び古書・飯田文書・村沢資料の目録をホームページ上に公開
平成20年 4月	中央図書館木曜日を10時～20時開館に変更
平成22年12月27日	図書館ネットワークに関する定住自立圏形成の追加協定を松川町・高森町と締結
平成23年 3月	耐震改修工事竣工（休館10月18日～11月末）
平成23年 7月 1日	飯田市・松川町・高森町の3市町で南信州図書館ネットワークシステム稼働
平成24年10月	16分館の蔵書データをホームページで公開
平成25年7月1日	美術博物館、歴史研究所の蔵書データをホームページで公開
平成26年2月1日	国立国会図書館「図書館向けデジタル資料送信サービス」による閲覧開始
平成26年7月1日	南信州図書館ネットワークへ豊丘村が参加
平成29年7月1日	コンピュータシステム更新。南信州図書館ネットワークへ喬木村が参加
令和3年7月1日	開館時間を午前9時30分に変更
令和4年5月19日	ムトスぷらざ3階に中央図書館飯田駅前分室（「飯田駅前図書館」）を開館

(2) 地域館（鼎図書館・上郷図書館）

昭和59年12月 1日	鼎町との合併により鼎町立図書館が鼎分館となる
平成 5年 7月 1日	上郷町との合併により上郷町立図書館と鼎分館がともに地域館となる
令和 3年 3月14日	施設の安全対策のため、鼎図書館が鼎自治振興センター3階へ移転

(3) 分館

旧村部11分館は、明治・大正・昭和へと古い歴史をそれぞれの分館が有している。戦後、公民館図書部から合併により分館となる。合併後、昭和40年代に旧市部の羽場・丸山に分館を設置する。

昭和60年	東野分館開設、旧市部の分館は3館となる
平成8年4月1日	公民館図書委員制度を改め、分館奉仕係制とする
平成17年10月	上村・南信濃村合併により上村分館・南信濃分館となる。分館16館となる
平成18年4月20日	伊賀良学習交流センター竣工。同館内に伊賀良分館を移転、開設
平成22年～24年	分館の蔵書のデータ化を実施
平成24年9月	分館にインターネット用パソコン配置
平成24年10月	分館の蔵書データをホームページで公開 分館からのインターネット予約を開始

2 施設

(1) 中央図書館 (TEL 0265-22-0706・FAX 0265-22-0235)

- ア 敷地 飯田市追手町2丁目677番地3 面積 1625.47 m²
- イ 建物 構造 鉄筋コンクリート3階建 建築面積 1014.28 m² 延床面積 2507.63 m²

(2) 中央図書館飯田駅前分室 (飯田駅前図書館)

- ア 敷地 飯田市東和町2丁目35番地 丘の上結いスクエア3階 ムトスぷらざ内
- イ 建物 鉄筋コンクリート5階建 図書館面積 約140 m²

(3) 地域館

- ア 県図書館 (TEL 0265-23-9901・FAX 0265-23-9908)
 - ・敷地 飯田市鼎上山1890番地1 鼎自治振興センター3階 面積 251.46 m²
 - ・建物 鉄筋コンクリート3階建
- イ 上郷図書館 (TEL 0265-52-2551・FAX 0265-52-2574)
 - ・敷地 飯田市上郷黒田442番地1 面積 1,249.83 m²
 - ・建物 鉄筋コンクリート2階建 建築面積 581.89 m² 延床面積 1,117.31 m²

(4) 分館 16分館・1分室

分館名	独立・併設	面積 (m ²)
羽場	羽場公民館内	58.59
丸山	丸山公民館内	61.20
東野	東野公民館内	78.00
座光寺	座光寺公民館内	53.00
松尾	松尾公民館内	101.68
下久堅	下久堅公民館内	71.22
上久堅	上久堅公民館内	42.80
千代	千代公民館内	66.24
	毛呂窪公民館内 (千栄分室)	
龍江	龍江公民館内	77.49
竜丘	竜丘公民館内	136.80
川路	川路公民館内	49.56
三穂	三穂多目的研修センター内	63.18
山本	山本公民館内	90.72
伊賀良	伊賀良学習交流センター内	299.95
上村	かみっこ交流館内	162.75
南信濃	南信濃学習交流センター内	40.00

内お話の部屋 28 m²
内書庫 7.2 m²

3 令和5年度図書館の運営

図書館サービス計画に掲げた次の3つを基本方針とし、各施策の実現を目指します。

○一人ひとりの読書と学びを支えます。

○読書を通じた交流やつながりを広げます。

○地域の歴史と文化の記録を蓄積し、現在から将来にわたって地域の学びに活かします。

【令和5年度 図書館 重点事業】

項目	具体的な取組
1. 図書・資料・情報提供の充実	<ul style="list-style-type: none"> ・市民ニーズに応じた幅広い分野の資料を収集し、提供します。 ・レファレンス事例の蓄積と活用の仕組み作りを行います。 ・図書館ネットワーク参加自治体との調整を取り、図書館コンピュータシステムの更新を行います。
2. 子どもの読書活動の推進	<ul style="list-style-type: none"> ・7カ月児相談時の親子読書推奨及び絵本プレゼント、4歳児(年中児)への絵本プレゼントを行います。また保育所や分館を通じての家庭への定期的な絵本の持ち帰りを進め、幼児期の絵本を楽しむ機会充実を図ります。 ・学校図書館担当者と共同で学年別図書リストを作成し、活用を図ります。(R5年度6年生向け) ・小中学校図書館のシステム導入の支援や、合同研修会の開催などを行い、学校図書館と連携して小中学生の読書活動推進を行います。 ・飯田駅前図書館を中心に、高校生の読書や学習交流活動の支援を行います。
3. 身近に使える図書館の充実	<ul style="list-style-type: none"> ・各地区のニーズを把握した選書や事業を実施します。 ・分館と保育所、学校等と連携して、子ども読書活動を推進します。
4. 学びあいによる人と人とのつながり、読書や学びが広がる場づくり	<ul style="list-style-type: none"> ・市民の皆さんや研究者と協働し、講座や展示等の取組を行います。
5. 地域の歴史と文化の記録の蓄積、提供	<ul style="list-style-type: none"> ・郷土資料の収集や、整理、保存を行い、紹介や情報発信をします。
6. 安全で安心して使える施設の整備	<ul style="list-style-type: none"> ・市民の皆さんが安全に利用できるよう施設管理を行います。 ・中央図書館の空調設備更新工事、上郷図書館のトイレ洋式化工事等の改修工事を行います。

【利用案内】

〔館内閲覧〕 開館時間中であれば自由に閲覧できる。

〔館外貸出〕 中央・地域館・・・1人10冊、分館・・・1人4冊 / 貸出期間・・・2週間

ア 中央図書館

- ・開館時間 火曜日～日曜日 午前9時30分～午後6時
木曜日 午前9時30分～午後8時（祝日の場合午後6時まで）
- ・休館日 月曜日（月曜日の祝日）、第4金曜日、12月28日～1月4日、蔵書点検期間

イ 中央図書館飯田駅前分室（飯田駅前図書館）

- ・開館時間 午前8時30分～午後10時（職員が駐在していないときは利用できない棚あり）
- ・休館日 12月29日～1月3日

ウ 地域館

- ・開館時間 火曜日～日曜日 午前10時～午後6時
- ・休館日 月曜日、祝日、第4金曜日、12月28日～1月4日、蔵書点検期間

エ 分館

分館	開館時間		
	水曜日・他	土曜日	日曜日
羽場	午後1時～5時	午前10時～午後5時	
丸山	午後1時～5時	午前10時～午後5時	
東野	午後1時～5時	午前10時～午後5時	
座光寺	午後1時～5時	午前10時～午後5時	
松尾	午後1時～5時	午前10時～午後5時	午後1時～5時
下久堅	午後1時～5時	午前10時～午後5時	
上久堅	午後1時～5時	午前10時～午後5時	
千代	午後3時～5時と 第2・4水の10時30分～12時	午前10時～午後5時	
千栄分室	午後3時～5時		
龍江	午後1時～5時	午前10時～午後5時	
竜丘	午後1時～5時	午前10時～午後5時	午後1時～5時
川路	午後2時～5時	午前10時～午後5時	
三穂	午前9時30分～11時30分 午後3時～5時	午前10時～午後5時	
山本	午後1時～5時と 第1・3水の午前10時～12時	午前9時～午後5時	午後1時～5時
伊賀良	火・水 午後1時～5時	木・土 午前10時～午後5時	午後1時～5時
上村	月～金 午後3時～5時	第2・4 午前10時～12時	
南信濃	月～金 午後3時～5時	第2・4 午前10時～12時	

4 図書館資料

(1) 蔵書数（令和4年度増加冊数と年度末蔵書数）

（単位：冊）

	増加		減少		保管換等による増減	蔵書冊数	うち児童書
	受入冊数	うち児童書	除籍冊数	うち児童書			
中央	10,526	1,248	6,120	418	395,269	399,675	77,303
駅前	10,436	403	1	0	1,082	11,517	485
鼎	1,233	394	552	98	27,144	27,825	14,342
上郷	4,770	2,323	1,006	38	197,585	201,349	82,042
羽場	275	86	236	96	11,270	11,309	6,560
丸山	324	110	371	30	11,448	11,401	6,897
東野	333	160	570	268	11,709	11,472	6,866
座光寺	304	109	274	48	8,784	8,814	5,074
松尾	513	244	420	76	20,294	20,387	12,653
下久堅	348	213	420	131	13,708	13,636	8,988
上久堅	301	137	280	99	10,570	10,591	6,482
千代	429	196	363	192	14,887	14,953	9,505
(うち千栄)	36	53		0	2,999	3,035	2,165
龍江	266	156	238	140	11,071	11,099	7,946
竜丘	563	243	470	123	19,503	19,596	11,033
川路	373	213	340	74	12,314	12,347	7,898
三穂	342	183	562	235	11,633	11,413	7,659
山本	387	192	139	34	13,323	13,571	8,976
伊賀良	614	226	388	27	26,373	26,599	15,260
上村	290	141	49	3	7,043	7,284	4,267
南信濃	378	123	132	29	9,760	10,006	4,991
合計	33,005	7,100	12,931	2,159	834,770	854,844	305,227

(2) 視聴覚資料所蔵数 (令和4年度末)

(単位:点)

	紙芝居	マイクロ フィルム	AV 資料						AV 計
			CD	カセット	ビデオ	DVD	デジタル CD	デジタル DVD	
中央	1,942	947	343	60	186	744	62	10	1,405
駅前	0	0	0	0	0	0	0	0	0
鼎	403	0	11	0	1	26	0	0	38
上郷	2,584	0	607	970	8	77	1	0	1,663
合計	4,929	947	961	1,030	195	847	63	10	3,106

(3) 受入新聞及び雑誌等

ア 現在継続的に受入している新聞 (R5.5.1 現在)

中央図書館	朝日、中日、毎日、読売、産経、日本経済、信濃毎日 (朝刊・夕刊)、南信州、朝日縮刷、赤旗、自由民主党、日刊スポーツ、スポーツニッポン、日刊工業、日本農業、The Japan News、日経MJ、週刊いいだ、週刊読書人、官報、福島民報、福島民友、月刊三遠南信 Biz	20 紙
鼎図書館	中日、日本経済、信濃毎日 (朝刊)、南信州、週刊いいだ、月刊三遠南信 Biz、	6 紙
上郷図書館	朝日、中日、日本経済、読売、信濃毎日 (朝刊)、サンケイスポーツ、南信州、赤旗、週刊いいだ、月刊三遠南信 Biz	10 紙

イ 現在継続的に受入れしている雑誌 (R5.5.1 現在)

*詳細は図書館ホームページ参照

	中央	駅前	鼎	上郷
雑誌継続受入数	183 誌	10 誌	42 誌	72 誌

(4) 飯田市立図書館で導入している商用データベース

ア 信濃毎日新聞データベース

新聞名称	データ搭載期間
信濃毎日新聞	明治6年7月5日～

イ ビジネス情報検索

データベース名称	内 容
Gサーチ	企業情報、新聞・ビジネス雑誌記事検索、人物情報、マーケティング情報等

ウ 官報情報検索サービス

データベース名称	データ搭載期間
官報情報検索データベース	昭和24年5月3日から当日発行分までの官報

(5) 貴重資料

ア デジタル資料

郷土新聞名	郷土新聞名
「南信州新聞」 S29～R3. 12 (H21～R4 年度作成)	「信州日報」南信日報含 S23. 6～H25. 11 (H22～28 年度作成)
「新信州日報」 S20. 11～S22. 9 (H22～25 年度作成)	「南信新聞」 M35～S14. 7 (H23・24 年度作成)
「第一線新聞」 T12・T13 (H24 年度作成)	「飯田ニュース」 S6 (H24 年度作成)
「南信時事」 S22～S29. 9 (H24 年度作成)	「南信タイムズ」 S29. 7～S30. 11 (H24 年度作成)
「飯田の新聞」 S23～S29. 10 (H24 年度作成)	「深山自由新聞」 M15. 3～M38. 3 (H25 年度作成)
「伊那公報」 M24. 2～M29. 3 (H24・25 年度作成)	「信濃時事新聞」 T4. 8～S24. 7 (H25 年度作成)
「信濃大衆新聞」 S6. 7～S14. 7 (H25 年度作成)	「下伊那青年」他 (H24 年度作成)
「飯田毎日新聞」 S10. 11～S14. 5 (H25 年度作成)	「信州合同新聞」 S14. 8～S17. 4 (H25 年度作成)
「上郷時報」「竜丘時報」等 (H25 年度作成)	

郷土雑誌名	郷土雑誌名
「あけぼの」等 153 誌 (H22・23・25 年度作成)	「伊那」戦前分、S27. 8～S50. 12 (H23・25 年度作成)
「下伊那教育」「組合製糸研究」等 16 誌 (H24 年度作成)	「学園飯田」8 冊 (H25 年度作成)

資料名	資料名
森本資料（「政治と青年」含む）(H25 年度作成)	小林郊人俳句関係資料 (H25 年度作成)
市岡家文書（書籍除く）(H25 年度作成)	堀家蔵書（一部）(H25 年度作成)

イ 和古書・漢籍等

資料名	点数	資料名	点数	資料名	点数
堀家所蔵古書	1,330 点 (7,882 冊)	市岡家所蔵古書	178 点	市岡家文書	1,004 点
市岡家所蔵標本	6 点	市岡家所蔵軸物	6 点	飯田文書	410 点
日夏耿之介文庫	757 冊	村沢文庫	1,043 点	平沢文書(マイクロフィルム)	約 3,800 点

※「平沢文書」現物は歴史研究所所蔵

◎飯田市立図書館の特殊コレクション解説

1 堀家所蔵古書

明治 34 年、飯田文庫が飯田藩主堀氏所蔵の和漢書を購入し、飯田図書館の基礎がつくられた。儒教、国史、中国史等がある。その後飯田図書館で収集した貴重資料、太宰春台の著書等も含まれている。和書については国書総目録（岩波書店刊）に掲載されている。漢籍は「全国漢籍データベース」で検索可能。

2 市岡家所蔵古書

昭和 25 年、三重県津市 市岡勝太郎氏より飯田関係文書を委託され保管する。江戸時代の伊那谷三代官の一人であった市岡氏は、製糸、元結業の創始者であり、千村役所に勤めた。久々里旅日記や「雲彩寺所蔵古物之図」（写真のみ）等、博物関係の原資料がある。

3 村沢文庫

飯田市中央通り村沢武夫氏が、昭和 50 年代から亡くなるまで寄贈し続けた郷土資料類。『伊那歌道史』の原資料となった歌人の短冊や、飯田藩の資料は貴重である。

4 平沢文書（平成 15 年 7 月飯田市美術博物館へ移管、平成 16 年 3 月県宝に指定。その後歴史研究所へ移管。図書館はマイクロフィルム所蔵）

飯田市下久堅北原の庄屋平沢家に所蔵されていた近世文書である。昭和 43 年 10 月平沢清人氏から寄贈された。太閤朱印検地帳等地方文書として全国的にも、系統づけられている文書として貴重である。

5 飯田文書

飯田町、上飯田村の近世文書。元和～慶応までの文書で「宿継要書留」等が含まれている。

6 森本資料

飯田市松尾新井の森本信也氏から昭和 51 年に寄贈された資料。大正、昭和にかけて国民精神作興会の下伊那支部の事務局をしていた森本州平氏が持っていた全国及び伊那谷の政治活動資料で、伊那谷の近代史をひもとく貴重な資料である。

7 日夏文庫

飯田市名誉市民 日夏耿之介氏の所蔵されていた図書。日夏氏没後、昭和 56 年に図書館に移管された。洋書、和漢籍・雑誌・詩を中心に文学のことが多い。

8 伊藤大八関係資料

飯田市伊賀良上殿岡出身の伊藤大八に送られた明治時代の政治家の手紙類。伊藤大八は、第 1 回衆議院選挙に自由党に属して当選。党の幹部として活躍した。中江兆民、原 敬等の直筆の手紙がある。

9 青年運動史関係資料

昭和 34 年『下伊那青年運動史』が発行され、その原資料となった各青年団の会報等が発行と同時に寄贈された。

10 自由大学関係資料

大正 13 年 1 月 8 日、信南自由大学(後に伊那自由大学と改称)が開講され昭和 4 年まで続いた。当時の自由大学関係資料を集めたもので、自由大学受講生のノート、テキスト、新聞記事、講師の手紙(複写)等である。

11 鉄斎資料

飯田鉄斎愛好会から平成 2 年に寄贈された資料。図書、書、画、拓本がある。

12 宮澤文庫

飯田へ大学を設立したいという希望を抱いていた、生田村出身の宮澤芳重氏が図書館へ送り続けてきた図書、雑誌、哲学・数学・天文等の図書等約 1,200 冊。

13 正木文庫

飯田市出身、名古屋在住の郷土史家正木敬二氏が執筆するにあたり収集しまとめられた資料。スクラップ帳、生原稿、図書等約 240 点。追悼の会が飯田で行われた際、親族より図書館へ寄贈された。

14 河竹文庫

飯田市山本出身で、河竹黙阿弥の長女糸女の養嗣子となった河竹繁俊(飯田市名誉市民)氏と、その次男で演劇研究者河竹登志夫氏の、演劇史・歌舞伎史の著書等。昭和 43 年に飯田市に寄贈された。

15 竹村浪の人文庫

講師竹村浪の人が使っていた図書類と講談の台本(生原稿)。

16 小林郊人文庫

小林郊人氏は郷土俳壇史を著した俳人でもあり、昭和 25 年第 5 代図書館長となり伊那谷の郷土資料の収集、保存に尽力し郷土史継承に努めた。代表作『伊那の俳人』『伊那農民騒動史』はじめ四十数冊出版した。氏の蔵書及び俳句資料や丹念な新聞切り抜き資料(昭和 3~41 年)がある。

17 木下農業関係資料

飯田市高羽町木下誠氏から昭和 57 年に寄贈された農業関係資料。農業に関する県内で発行された農業雑誌、特に園芸に関するものが多い。

18 横田文子資料

昭和 11 年第 3 回芥川賞候補ともなった、知久町出身の女流文学者横田文子氏が創刊した「女人文芸」等の雑誌。平成 2 年遺族より寄贈された。その後岡島照子さんから関係者や関係雑誌の寄贈を受け、合わせて横田文子資料として保管している。

19 古島文庫

主税町出身の元東京大学名誉教授で、日本を代表する農業史学者であり「古島史学」を築いた古島敏雄氏の著書等 757 冊。平成 7 年没後、東大にあった蔵書の一部が飯田図書館に寄贈された。

20 日下部文庫（上郷）

郷土史家日下部新一氏が所蔵していた図書と資料で、遺族から寄贈された。資料は主として著作活動のために収集したものと思われ、スクラップ帳・生原稿を含む。生前寄贈された郷土雑誌も多数。

21 松澤太郎文庫

平成 20 年 4 月に寄贈された元市長松澤太郎氏の蔵書約 2,200 冊（雑誌含む）。河上肇全集、會津八一の全集と貴重な画集、夏目漱石及び森鷗外の全集など幅広い資料。

22 高原日記コレクション（伊賀良学習交流センター所蔵）

平成 20 年に寄贈された飯田市山本在住ジャーナリスト故高原富保氏の蔵書 704 冊。すべて作家等の日記のみを集めたコレクション。

23 松尾亨庵史料

昭和 63 年に龍江の松尾家より飯田市立図書館に寄託された、松尾亨庵関係史料。内容は、医学・漢学漢詩関係刊本、医学・漢学関係手稿、写本、雑書等。

24 清内路煙草資料

清内路煙草を製造し販売した原澤喜之助（飯田町）関係の資料や書簡等 657 点を清内路の郷土史家桜井伴氏が収集、昭和 60 年当館に寄贈された。

25 永井辰雄氏収集資料

飯田市馬場町出身のグラフィックデザイナー永井辰雄氏が収集した郷土史関連資料及び執筆論文。平成 27 年ご遺族より寄贈された。

26 武部善人氏寄贈資料

飯田市下久堅出身の元大阪府立大学名誉教授武部善人氏から下久堅公民館へ寄贈された産業経済等の専門書や歌集等の著書等。平成 26 年下久堅公民館移転改築の際、中央図書館へ移管された。

27 小林正之文庫（上郷図書館所蔵）

竜丘村（飯田市長野原）出身の早稲田大学名誉教授（西洋史学）小林正之氏の蔵書が没後に寄贈されたもの。歴史・社会科学分野を中心とした図書約 1,300 冊と雑誌。

28 黒田文庫（上郷図書館所蔵）

大正時代から昭和 30 年代にかけて下黒田青年会が管理運営をしていた地域文庫で、下黒田北集会所に保管されていた主に戦前の出版物 686 冊。

5 令和4年度 図書館利用状況

(1) 個人貸出

*「子ども」は15歳以下（以降の統計についても同様とする）

	登録者 (人)			貸出利用者 (人)			貸出冊数 (冊)		
	子ども	大人	計	子ども	大人	計	子ども	大人	計
中央館	2,919	14,202	17,121	14,244	76,727	90,971	69,196	255,232	324,428
駅前	17	108	125	1,502	5,044	6,546	6,616	14,750	21,366
県・上郷館	2,500	5,591	8,091	13,262	43,035	56,297	57,809	133,632	191,441
分館	1,979	1,604	3,583	15,334	18,106	33,440	50,874	52,857	103,731
合計	7,415	21,505	28,920	44,342	142,912	187,254	184,495	456,471	640,966

(2) 団体貸出

	登録者 (団体)	貸出利用者 (団体)	貸出冊数 (冊)
中央館	252	1,366	8,216
駅前	1	63	468
県・上郷館	349	2,073	23,736
分館	126	1,117	20,693
合計	728	4,619	53,113

(3) 中央図書館来館者数 114,653人

(4) 予約等サービス状況

	中央	駅前	県	上郷	分館	計	前年度比
予約冊数	34,354	2,123	12,746	12,668	5,487	67,378冊	100.2%
相互貸借冊数 貸出	333	—	4	58	—	395冊	63.7%
〃 借受	427	—	129	45	—	601冊	92.5%
外国語図書貸出冊数	1,147	34	19	222	—	1,422冊	93.6%
レファレンス件数	1,974	15	174	173	—	2,336件	103.4%
複写サービス(自館資料)枚数	11,772	—	220	693	—	12,685枚	89.2%
複写サービス(他館資料)件数	66	—	0	0	—	66件	264.0%
視覚障がい者用録音図書貸出タイトル数	1,480	—	350	—	—	1,830タイトル	101.4%

(5) 南信州図書館ネットワーク

・ 5 市町村間の貸出状況 (R4年度)

	飯田市	松川町	高森町	豊丘村	喬木村	計	前年度比
貸出冊数	15,257	14,917	6,053	3,329	4,744	44,300	102.2%
借受冊数	23,186	6,925	8,260	4,521	1,408	44,300	

・ 各館の蔵書、利用状況

蔵書冊数 (R5.3)		
飯田市：図書館	854,844	(分館含む)
松川町	131,019	
高森町	91,018	(時の駅含む)
喬木村	85,635	
豊丘村	74,842	
飯田市：歴研	16,527	
飯田市：美博・柳田	36,374	
飯田市：考古博	9,406	
合計	1,299,665	

*南信州図書館ネットワークに登録されている蔵書数

R4年度 貸出冊数 (冊)		R4年度 予約数 (冊)	
飯田市図書館	569,655 (分館手貸出除く)	67,378	(分館含む)
松川町	120,828	9,326	
高森町	95,894	9,774	
喬木村	45,644	1,676	
豊丘村	65,268	5,823	
合計	897,289	93,977	

*飯田市の分館はコンピューターシステムで貸出を行っていない *飯田市の予約数は、分館が中央館から取り寄せた数も含む

(6) 令和4年度 貸出利用状況

*「子ども」は15歳以下 以降の統計についても同様とする (単位:人・冊)

	中央	駅前	鼎	上郷	羽場	丸山	東野	座光寺	松尾	下久堅	上久堅	千代	龍江	竜丘	川路	三穂	山本	伊賀良	上村	南信濃	分館計	合計	
開館日数(日)	290	310	283	282	98	98	92	90	158	97	89	千代 ⁹⁶ 千栄 ⁴⁸	98	149	100	97	147	246	259	272	-	-	
利用登録者(人)	子ども	3,032	17	1,199	1,340	83	52	51	67	485	102	57	65	71	260	60	83	95	406	11	31	1,979	7,567
	大人	15,670	108	2,132	3,872	91	57	59	64	209	91	79	61	64	249	60	54	82	340	12	32	1,604	23,386
	団体	252	1	75	274	3	2	2	1	5	10	6	12	14	4	14	17	14	17	0	5	126	728
	計	18,954	126	3,406	5,486	177	111	112	132	699	203	142	138	149	513	134	154	191	763	23	68	3,709	31,681
貸出利用者(人)	子ども	14,244	1,502	5,895	7,367	836	469	480	467	2,616	857	394	794	589	2,890	610	815	724	2,429	69	295	15,334	44,342
	大人	76,727	5,044	15,970	27,065	1,875	657	750	701	2,117	1,126	818	873	773	3,247	668	556	766	2,662	249	268	18,106	142,912
	団体	1,366	63	514	1,559	16	30	19	12	76	73	31	116	146	75	92	115	174	93	7	42	1,117	4,619
	計	92,337	6,609	22,379	35,991	2,727	1,156	1,249	1,180	4,809	2,056	1,243	1,783	1,508	6,212	1,370	1,486	1,664	5,184	325	605	34,557	191,873
貸出冊数(冊)	子ども	69,196	6,616	24,295	33,514	2,040	1,721	1,512	1,559	9,305	2,367	1,049	2,749	2,128	10,204	1,970	1,929	2,618	8,997	166	560	50,874	184,495
	大人	255,232	14,750	50,861	82,771	3,676	1,944	2,304	1,613	7,140	2,982	2,358	2,628	2,222	10,427	1,657	1,518	2,039	9,010	669	670	52,857	456,471
	団体	8,216	468	4,535	19,201	154	428	381	661	1,600	723	546	2,224	3,045	1,166	2,429	1,749	2,806	2,234	182	365	20,693	53,113
	計	332,644	21,834	79,691	135,486	5,870	4,093	4,197	3,833	18,045	6,072	3,953	7,601	7,395	21,797	6,056	5,196	7,463	20,241	1,017	1,595	124,424	694,079

(7)貸出冊数推移

(単位 冊)

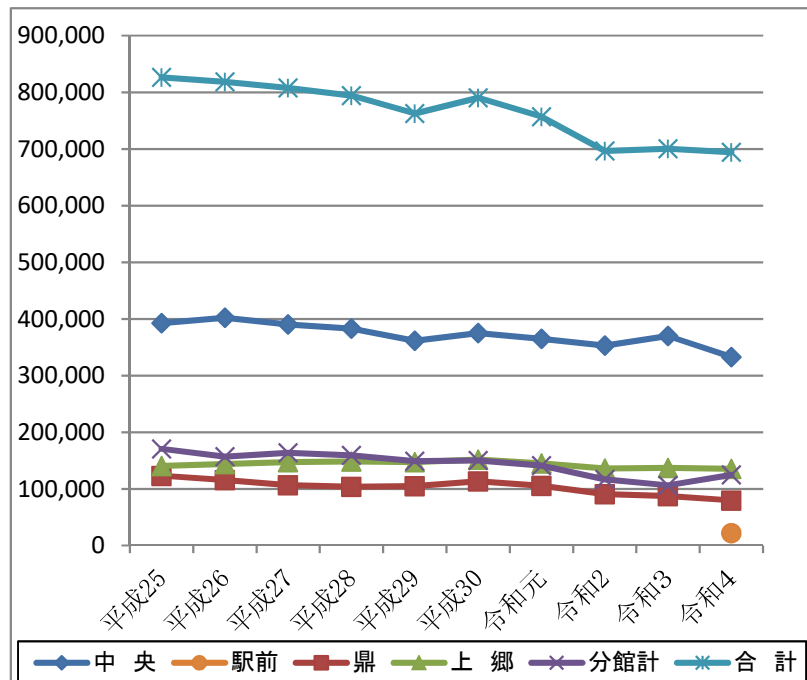
	平成25	平成26	平成27	平成28	平成29	平成30	令和元	令和2	令和3	令和4	前年比	5年前比
中央	392,296	402,133	389,974	382,896	361,222	375,041	364,825	353,170	369,821	332,644	89.9%	92.1%
鼎	123,206	115,594	106,470	103,860	105,018	113,535	105,539	90,563	87,307	79,691	91.3%	75.9%
上郷	140,330	143,840	147,133	148,204	147,390	151,881	145,190	136,057	137,104	135,486	98.8%	91.9%
駅前										21,834	-	-
3館計	655,832	661,567	643,577	634,960	613,630	640,457	615,554	579,790	594,232	569,655	95.9%	92.8%
羽場	11,013	9,598	8,277	8,802	8,023	7,956	6,710	6,320	5,163	5,870	113.7%	73.2%
丸山	4,196	2,169	2,573	3,103	3,487	4,237	4,172	2,814	2,984	4,093	137.2%	117.4%
東野	8,320	6,706	6,225	6,020	5,745	5,742	5,938	5,206	4,307	4,197	97.4%	73.1%
座光寺	6,760	5,454	4,853	5,434	5,278	5,661	5,223	4,769	4,031	3,833	95.1%	72.6%
松尾	16,605	16,845	19,023	17,832	16,163	15,849	14,684	14,250	13,322	18,045	135.5%	111.6%
下久堅	11,619	10,568	12,756	15,458	13,195	12,110	8,738	7,685	6,200	6,072	97.9%	46.0%
上久堅	4,565	2,413	4,254	4,673	4,741	5,235	5,570	4,041	3,962	3,953	99.8%	83.4%
千代	5,461	5,705	6,881	6,455	6,469	8,434	7,435	6,886	5,255	7,601	144.6%	117.5%
龍江	7,495	7,228	7,572	7,722	8,047	7,570	7,656	6,205	5,926	7,395	124.8%	91.9%
竜丘	26,389	25,292	23,197	20,747	17,180	18,943	17,120	17,006	16,914	21,797	128.9%	126.9%
川路	6,665	7,134	8,068	7,718	7,466	6,560	6,947	5,948	5,009	6,056	120.9%	81.1%
三穂	8,770	9,625	9,972	8,975	8,118	7,889	6,825	4,711	4,497	5,196	115.5%	64.0%
山本	11,114	10,857	11,563	11,165	12,081	11,013	9,768	8,237	7,429	7,463	100.5%	61.8%
伊賀良	37,695	32,686	34,620	31,604	29,656	29,429	31,124	19,546	18,577	20,241	109.0%	68.3%
上村	1,161	1,535	1,781	1,612	1,634	1,389	1,467	1,546	1,195	1,017	85.1%	62.2%
南信濃	2,805	3,010	2,309	1,923	1,879	1,978	1,948	1,713	1,490	1,595	107.0%	84.9%
分館計	170,633	156,825	163,924	159,243	149,162	149,995	141,325	116,883	106,261	124,424	117.1%	83.4%
合計	826,465	818,392	807,501	794,203	762,792	790,452	756,879	696,673	700,493	694,079	99.1%	91.0%

(8)貸出利用者数の推移

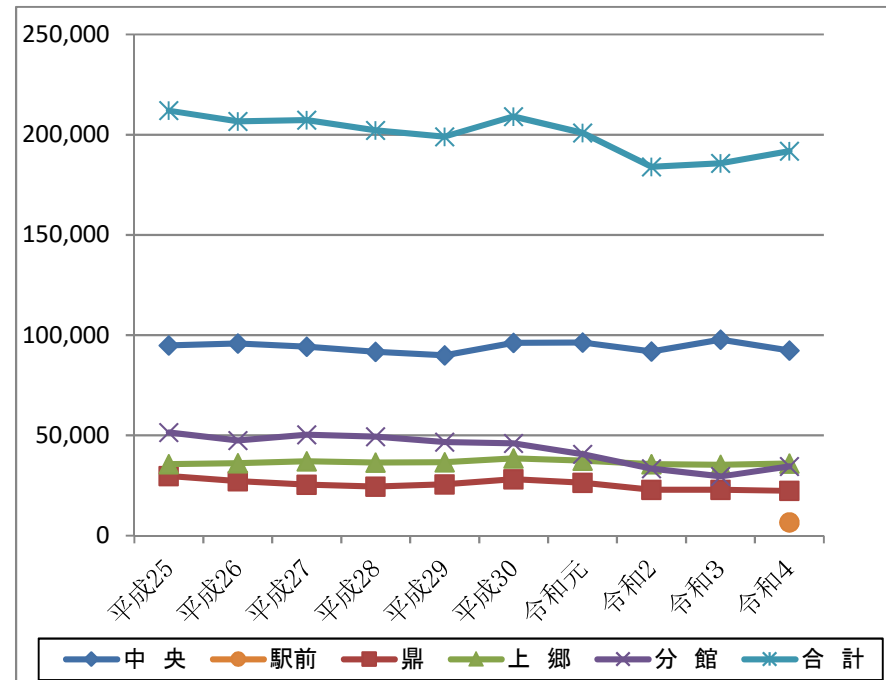
(単位 人)

	平成25	平成26	平成27	平成28	平成29	平成30	令和元	令和2	令和3	令和4	前年比	5年前比
中央	94,961	95,798	94,238	91,668	90,001	96,158	96,327	91,888	97,821	92,337	94.4%	102.6%
鼎	29,813	27,174	25,487	24,524	25,684	28,127	26,372	22,901	22,969	22,379	97.4%	87.1%
上郷	35,734	36,109	37,200	36,502	36,623	38,626	37,511	35,722	35,422	35,991	101.6%	98.3%
駅前										6,609	-	-
分館	51,489	47,569	50,366	49,411	46,728	46,123	40,615	33,425	29,589	34,557	116.8%	74.0%
合計	211,997	206,650	207,291	202,105	199,036	209,034	200,825	183,936	185,801	191,873	103.3%	96.4%

貸出冊数の推移



貸出利用者数の推移



6 令和4年度 主な行事等

	中央図書館	飯田駅前図書館	県図書館
4月	声の輪総会(4/27)		県声のボランティア新年度総会(書面開催)
5月	拡大ネットワーク会議(5/26) 婦人文庫読書会(5/15)	飯田駅前図書館(飯田駅前分室)開館(5/19)	
6月	録音図書製作初心者講座(6/15～) 長野県図書館大会第1回実行委員会(6/16) 第1回図書館協議会(6/21)		
7月	飯田下伊那図書館協会総会(7/14) 山本多津也講演会録画視聴会(7/19)3人		県声のボランティア利用者の方との交流会(7/2) 県ナゾとき探偵団結団式(7/10)7人
8月	市町村と県による協働電子図書館「デジとしよ信州」運用開始(8/5～) 清水眞砂子講演会(8/27)*中止 カーコピーサービス開始(8/27～) 還元図書市(8/31～9/7) たねの会からだクイズ(8/27～9/29)	下伊那高校図書委員会交流会(8/10)	県児童センターおはなし会(8/3)28人 たねの会からだクイズ(8/27～9/29)
9月			県ナゾとき探偵団調査(9/11)5人 県声のボランティア声の輪との情報交換会(9/22)
10月	長野県図書館大会第2回実行委員会(10/4) 第72回長野県図書館大会(飯田下伊那大会)(10/29)	歴史を語らNIGHT(10/14)	県ナゾとき探偵団現地調査(10/2)6人
11月	飯田下伊那読書会交流会(11/26)	飯田城を探るまちあるき(11/3)	県ナゾとき探偵団 県文化祭展示発表(11/5～6)以降巡回展示 県図書館(～12月)、県中学校(1～3月) 県小学校2年図書館利用体験(11/22・12/2) 県声のボランティア自己研修会(11/24)
12月	国立国会図書館レファレンス協同データベース参加 次期図書館システム選定プロポーザル(12月～2月)	Join us! いいだLib(12/4,16)	県ナゾとき探偵団まとめの会(12/3)5人
1月	新春おたのしみ本(1/5～1/6) 30包	雑誌付録大抽選会(1/4～) Join us! いいだLib(1/29)	新春おたのしみ本(1/5～) 30包
2月	蔵書点検臨時休館(2/7～10) 飯田下伊那図書館協会支部会(2/9) ビジネス支援講演会(2/23)	Join us! いいだLib(2/2) 蔵書点検臨時休館(2/16) 山口タオ講演会関連ミニ企画(2～3月)	蔵書点検臨時休館(2/17)
3月	第2回図書館協議会(3/8) 伊那谷地名講座(3/18)	山口タオ講演会(3/25)	県声のボランティア年度末総会(3/9)
定例行事	<ul style="list-style-type: none"> ・おはなし会(毎週土曜 対象別に2回) ・7ヶ月相談でのはじめまして絵本配布(伊賀良, 松尾ブロック) ・声の輪例会(年8回) ・録音図書製作ボランティア講座(月1回) ・子どもの本研究会(年11回) ・4市町村間ネットワーク会議 ・4市町村間拡大ネットワーク会議(年1回) 	<ul style="list-style-type: none"> ・ふらっと会議(毎月1回) ・創発会議(毎月1回) ・テーマ本の設置(随時) 	<ul style="list-style-type: none"> ・7カ月相談でのはじめまして絵本配布(県ブロック) ・保育園おはなし会 県あかり保育園(年48回)・ 県みつば保育園(年8回) 明星保育園(年5回) ・乳幼児学級等おはなし会(年5回) ・『としよかんの窓』(年1回発行)

上郷図書館	分館	職員研修等	
	第1回分館長主事会(4/26)		4月
講座「こどもの本の会」開始(5/12) 第39期文章講座開講(5/15) 講座「えほんの会」開始(5/19) 読みきかせボランティア代表者会 (5/25)		・公共図書館初任職員研修会(県立図書館主催) DVD研修3人	5月
おもしろ科学工場の科学教室(6/4) おもしろ科学工房特別講座(6/12)	竜丘分館蔵書点検(6/16) 伊賀良分館原田泰治特別展(6/12~18)	・長野県公共図書館長会議(6/3)オンライン 1人	6月
えほんの会「わらべうたの会」 (7/21) *コロナ感染拡大のため中止	分館研修会(7/15) 川路分館蔵書点検(7/28)		7月
たねの会からだクイズ(8/27~ 9/29)			8月
		信州発・これからの図書館 フォーラム(9/3)2人 信州地域史アーカイブ研修 (9/29)オンライン	9月
			10月
文章講座同窓会講演会(11/27)		・初任職員レファレンス研修 (11/3)下諏訪2人	11月
えほんの会「わらべうたの会」 (12/15)	第2回分館長主事会(12/13)		12月
新春おたのしみ本(1/5~) 50包 かるたをさがして本をかりよう(1/5 ~)			1月
読みきかせボランティア代表者会 (2/2) 蔵書点検臨時休館(2/14・15)			2月
	臨時分館長会(3/16)	レファレンス協同データベース 事業フォーラム(3/22)オン ライン1人	3月
・おはなし会(毎週水曜) ・こどもの本の会(年10回) ・えほんの会(年9回) ・7ヶ月相談ではじめまして絵本 配布(松尾・上郷ブロック) ・保育園おはなし会 上郷なかよし保育園、上郷西保育 園、勅使河原保育園等 ・育児サークル等お話し会 ・文章講座(年11回)	・各分館係会(随時) ・各分館おたのしみ会 (随時) ・分館だよりの発行 (随時) ・公民館との共催行事 (随時) ・公民館地区文化祭参加 ・公民館乳幼児学級 ・保育園・小学校おはなし会		定 例 行 事

山口タオ講演会「ひらけ！想像のとびら」



童話作家・山口タオさんを講師に、「想像力」を考える講演会を行いました。

R5. 3. 25 飯田駅前図書館

ビジネス支援講演会「SDG s とビジネス」

飯田市のペットボトルリサイクルの企業（株）アースグリーンマネジメントの取組を平栗秀信社長からご講演いただきました。

R5. 2. 23 中央図書館



第5回飯田下伊那読書会交流会



飯田下伊那地域で読書会に所属している方や読書会に興味がある方が集まって、交流会を行いました。

R4. 11. 26 中央図書館