

図 書 館



ビジネス支援講座 お仕事トークライブ×ラリー
ー「好き」を仕事に！？ 気になるあのお店のオーナーさんに聞く起業のヒントー
自分の好きなことで起業されたボンドガールさんとmamenoha 飯田さんから、
起業のきっかけや起業の仕方などについてお話をお聞きしました。 参加者は40人。

令和7年1月26日

1 沿革

(1) 中央図書館

明治34年	飯田小学校内への飯田文庫設立が提唱される
大正 4年11月10日	町立飯田図書館となる
昭和 6年 7月 1日	飯田連隊区司令部庁舎跡（現敷地）に移転
昭和12年 4月 1日	飯田町、上飯田町合併により市立図書館となる
昭和31年9月・昭和36年3月・昭和39年3月の合併により、飯田図書館を市立飯田図書館の本館、旧村の公民館図書室を分館とする	
昭和54年10月28日	全面改築のため閉館、改築期間中の55年1月8日から56年3月まで飯田文化会館にて仮開館を行う
昭和56年	5月15日新館落成、7月5日新館開館
昭和58年	7ヵ月乳児相談時に絵本の読みきかせの話を始める
昭和59年12月 1日	鼎町との合併により、鼎町立図書館が鼎分館となる
平成 5年 7月 1日	上郷町との合併により、飯田市立中央図書館と名称を変更。鼎分館と上郷町立図書館がそれぞれ、地域館となる
平成 9年 2月25日	中央館、地域館はコンピュータシステム稼働
平成13年11月	「よむとす i n いいだ」事業、及び「はじめまして絵本」事業による絵本プレゼント開始
平成15年 6月	飯田が舞台の絵本『だるまちゃん・りんごんちゃん』（かこさとし作）出版
平成16年 7月22日	コンピュータシステム更新にともない、図書館ホームページを開設しインターネット蔵書検索を開始
平成16年 9月	インターネットによる本の予約受付を開始
平成17年	堀家所蔵古書等特殊コレクションと雑誌「伊那」論文検索をホームページ上に公開。
平成17年10月	上村、南信濃村合併により、両地区に分館設置
平成18年 4月	伊賀良学習交流センター（伊賀良分館）竣工
平成18年 4月	中央図書館で祝日開館を本格実施。8月25日ビジネス支援開始
平成19年 3月10日	市岡家文書及び古書・飯田文書・村沢資料の目録をホームページ上に公開
平成20年 4月	中央図書館木曜日を10時～20時開館に変更
平成22年12月27日	図書館ネットワークに関する定住自立圏形成の追加協定を松川町・高森町と締結
平成23年 3月	耐震改修工事竣工（休館10月18日～11月末）
平成23年 7月 1日	飯田市・松川町・高森町の3市町で南信州図書館ネットワークシステム稼働
平成24年10月	16分館の蔵書データをホームページで公開
平成25年7月1日	美術博物館、歴史研究所の蔵書データをホームページで公開
平成26年2月1日	国立国会図書館「図書館向けデジタル資料送信サービス」による閲覧開始
平成26年7月1日	南信州図書館ネットワークへ豊丘村が参加
平成29年7月1日	コンピュータシステム更新。南信州図書館ネットワークへ喬木村が参加
令和3年7月1日	開館時間を午前9時30分に変更
令和4年5月19日	ムトスぷらざ3階に中央図書館飯田駅前分室（「飯田駅前図書館」）を開館
令和5年10月1日	コンピュータシステムを更新。

(2) 地域館（鼎図書館・上郷図書館）

昭和59年12月 1日	鼎町との合併により鼎町立図書館が鼎分館となる
平成 5年 7月 1日	上郷町との合併により上郷町立図書館と鼎分館がともに地域館となる
令和 3年 3月14日	施設の安全対策のため、鼎図書館が鼎自治振興センター3階へ移転

(3) 分 館

旧村部11分館は、明治・大正・昭和へと古い歴史をそれぞれの分館が有している。戦後、公民館図書部から合併により分館となる。合併後、昭和40年代に旧市部の羽場・丸山に分館を設置する。

昭和60年	東野分館開設、旧市部の分館は3館となる
平成 8年 4月 1日	公民館図書委員制度を改め、分館奉仕係制とする
平成17年10月	上村・南信濃村合併により上村分館・南信濃分館となる。分館16館となる
平成18年 4月20日	伊賀良学習交流センター竣工。同館内に伊賀良分館を移転、開設
平成22年～24年	分館の蔵書のデータ化を実施
平成24年 9月	分館にインターネット用パソコン配置
平成24年10月	分館の蔵書データをホームページで公開
	分館からのインターネット予約を開始

2 施 設

(1) 中央図書館 (TEL 0265-22-0706・FAX 0265-22-0235)

ア 敷地	飯田市追手町2丁目677番地3	面積	1625.47 m ²	
イ 建物	構造 鉄筋コンクリート3階建	建築面積	1014.28 m ²	延床面積 2507.63 m ²

(2) 中央図書館飯田駅前分室 (飯田駅前図書館)

ア 敷地	飯田市東和町2丁目35番地	丘の上結いスクエア3階 ムトスぷらざ内
イ 建物	鉄筋コンクリート5階建	図書館面積 約 140 m ²

(3) 地域館

ア	県図書館 (TEL 0265-23-9901・FAX 0265-23-9908)				
	・敷地	飯田市鼎上山 1890 番地 1	鼎自治振興センター3 階	面積	251.46 m ²
	・建物	鉄筋コンクリート 3 階建			
イ	上郷図書館 (TEL 0265-52-2551・FAX 0265-52-2574)				
	・敷地	飯田市上郷黒田 442 番地 1	面積	1,249.83 m ²	
	・建物	鉄筋コンクリート 2 階建	建築面積	581.89 m ²	延床面積 1,117.31 m ²

(4) 分 館 16分館・1分室

分 館 名	独 立 ・ 併 設	面 積 (m ²)
羽 場	羽 場 公 民 館 内	58.59
丸 山	丸 山 公 民 館 内	61.20
東 野	東 野 公 民 館 内	78.00
座 光 寺	座 光 寺 公 民 館 内	53.00
松 尾	松 尾 公 民 館 内	101.68
下 久 堅	下 久 堅 公 民 館 内	71.22
上 久 堅	上 久 堅 公 民 館 内	42.80
千 代	千 代 公 民 館 内	66.24
	毛呂窪公民館内 (千栄分室)	
龍 江	龍 江 公 民 館 内	77.49
竜 丘	竜 丘 公 民 館 内	136.80
川 路	川 路 公 民 館 内	49.56
三 穂	三 穂 多 目 的 研 修 セ ン タ ー 内	63.18
山 本	山 本 公 民 館 内	90.72
伊 賀 良	伊 賀 良 学 習 交 流 セ ン タ ー 内	299.95
上 村	か み っ こ 交 流 館 内	162.75
南 信 濃	南 信 濃 学 習 交 流 セ ン タ ー 内	40.00

内お話の部屋 28 m²
内書庫 7.2 m²

3 令和7年度図書館の運営

図書館サービス計画に掲げた次の3つを基本方針とし、各施策の実現を目指します。

○一人ひとりの読書と学びを支えます。

○読書を通じた交流やつながりを広げます。

○地域の歴史と文化の記録を蓄積し、現在から将来にわたって地域の学びに生かします。

【令和7年度 図書館 重点事業】

項 目	具体的な取組
1. 図書・資料・情報提供の充実	<ul style="list-style-type: none">・市民の皆さんの興味・関心を喚起したり広げたりする機会をつくります。・司書の調べもの支援(レファレンス)による情報提供と、レファレンス事例の公開や紹介により、情報を調べやすい環境づくりに取り組みます。・気軽に来館していただくための環境づくりに取り組みます。・郷土資料を収集・提供し、郷土学習を支援します。
2. 学びあいによる人と人とのつながり、読書や学びが広がる場づくり	<ul style="list-style-type: none">・市民の皆さんと協働して中央図書館開館110周年記念事業を行います。・文学講座や読書会の開催などにより、市民の皆さんの読書活動と読書を通じた交流活動を支援します。
3. こどもの読書活動の推進	<ul style="list-style-type: none">・はじめまして絵本(7カ月児)とおともだち絵本(4歳児)の絵本プレゼントや、分館や保育所を通じての貸出により、各家庭に絵本が届く取組を進めます。・小中学生の自発的な読書や読書環境の整備に向けて、学校図書館との連携や協力を進めます。学年別図書リストの活用など読書意欲を高めるための取組や環境づくりを進めます。・飯田駅前図書館を中心に、高校生が本や図書館に親しむきっかけとなるような機会をつくります。・さまざまな立場の市民の皆さんや関係機関が、連携・協力して子どもへの読書推進ができるような体制づくりに向けて取り組みます。
4. 身近に使える図書館の充実	<ul style="list-style-type: none">・各地区のニーズを把握した選書や事業を実施します。・分館と保育所、学校等と連携して、子供の読書活動を推進します。
5. 安全で安心して使える施設の整備	<ul style="list-style-type: none">・市民の皆さんが安全に利用できるよう施設管理・保守整備を行います。・上郷図書館の照明LED化改修工事等を計画的に行います。

【利用案内】

〔館内閲覧〕 開館時間中であれば自由に閲覧できる。

〔館外貸出〕 中央・地域館・・・1人10冊、分館・・・1人4冊 / 貸出期間・・・2週間

ア 中央図書館

- ・開館時間 火曜日～日曜日 午前9時30分～午後6時
木曜日 午前9時30分～午後8時（祝日の場合午後6時まで）
- ・休館日 月曜日（月曜日の祝日）、第4金曜日、12月28日～1月4日、蔵書点検期間

イ 中央図書館飯田駅前分室（飯田駅前図書館）

- ・開館時間 午前8時30分～午後10時（職員が駐在していないときは利用できない棚あり）
- ・休館日 12月29日～1月3日

ウ 地域館

- ・開館時間 火曜日～日曜日 午前10時～午後6時
- ・休館日 月曜日、祝日、第4金曜日、12月28日～1月4日、蔵書点検期間

エ 分館

分 館	開 館 時 間		
	水 曜 日・他	土 曜 日	日 曜 日
羽 場	午後1時～5時	午前10時～午後5時	
丸 山	午後1時～5時	午前10時～午後5時	
東 野	午後1時～5時	午前10時～午後5時	
座 光 寺	午後1時～5時	午前10時～午後5時	
松 尾	午後1時～5時	午前10時～午後5時	午後1時～5時
下 久 堅	午後1時～5時	午前10時～午後5時	
上 久 堅	午後1時～5時	午前10時～午後5時	
千 代	午後2時30分～5時と 第2・4水の10時30分～12時	午前10時～午後5時	
千栄分室	午後3時～5時		
龍 江	午後1時～5時	午前10時～午後5時	
竜 丘	午後1時～5時	午前10時～午後5時	午後1時～5時
川 路	午後2時～5時	午前10時～午後5時	
三 穂	午前9時30分～11時30分 午後3時～5時	午前10時～午後5時	
山 本	午後1時～5時と 第1・3水の午前10時～12時	午前9時～午後5時	午後1時～5時
伊 賀 良	火・水 午後1時～5時	木・土 午前10時～午後5時	午後1時～5時
上 村	月～金 午後3時～5時	第2・4 午前10時～12時	
南 信 濃	月～金 午後3時～5時	第2・4 午前10時～12時	

1 沿革

(1) 中央図書館

明治34年	飯田小学校内への飯田文庫設立が提唱される
大正 4年11月10日	町立飯田図書館となる
昭和 6年 7月 1日	飯田連隊区司令部庁舎跡（現敷地）に移転
昭和12年 4月 1日	飯田町、上飯田町合併により市立図書館となる
昭和31年9月・昭和36年3月・昭和39年3月の合併により、飯田図書館を市立飯田図書館の本館、旧村の公民館図書室を分館とする	
昭和54年10月28日	全面改築のため閉館、改築期間中の55年1月8日から56年3月まで飯田文化会館にて仮開館を行う
昭和56年	5月15日新館落成、7月5日新館開館 7ヵ月乳児相談時に絵本の読みきかせの話を始める
昭和58年4月	録音図書（カセットテープ）の貸出開始
昭和59年12月 1日	鼎町との合併により、鼎町立図書館が鼎分館となる
平成 5年 7月 1日	上郷町との合併により、飯田市立中央図書館と名称を変更。鼎分館と上郷町立図書館がそれぞれ、地域館となる
平成 9年 2月25日	中央館、地域館はコンピュータシステム稼働
平成13年11月	「よむとす i n いいだ」事業、及び「はじめまして絵本」事業による絵本プレゼント開始
平成15年 6月	飯田が舞台の絵本『だるまちゃん・りんごんちゃん』（かこさとし作）出版
平成16年 7月22日	コンピュータシステム更新にともない、図書館ホームページを開設しインターネット蔵書検索を開始
平成16年 9月	インターネットによる本の予約受付を開始
平成17年	堀家所蔵古書等特殊コレクションと雑誌「伊那」論文検索をホームページ上に公開。
平成17年10月	上村、南信濃村合併により、両地区に分館設置
平成18年 4月	伊賀良学習交流センター（伊賀良分館）竣工
平成18年 4月	中央図書館で祝日開館を本格実施。8月25日ビジネス支援開始
平成19年 3月10日	市岡家文書及び古書・飯田文書・村沢資料の目録をホームページ上に公開
平成20年 4月	中央図書館木曜日を10時～20時開館に変更
平成22年12月27日	図書館ネットワークに関する定住自立圏形成の追加協定を松川町・高森町と締結
平成23年 3月	耐震改修工事竣工（休館10月18日～11月末）
平成23年 7月 1日	飯田市・松川町・高森町の3市町で南信州図書館ネットワークシステム稼働
平成24年10月	16分館の蔵書データをインターネットで公開
平成25年7月1日	美術博物館、歴史研究所の蔵書データをインターネットで公開
平成26年2月1日	国立国会図書館「図書館向けデジタル資料送信サービス」による閲覧開始
平成26年7月1日	南信州図書館ネットワークへ豊丘村が参加
平成29年7月1日	コンピュータシステム更新。南信州図書館ネットワークへ喬木村が参加
令和3年7月1日	開館時間を午前9時30分に変更
令和4年5月19日	ムトスぷらざ3階に中央図書館飯田駅前分室（「飯田駅前図書館」）を開館
令和5年10月1日	コンピュータシステムを更新。

(2) 地域館（鼎図書館・上郷図書館）

昭和59年12月 1日	鼎町との合併により鼎町立図書館が鼎分館となる
-------------	------------------------

平成 5年 7月 1日 上郷町との合併により上郷町立図書館と県分館がともに地域館となる
令和 3年 3月14日 施設の安全対策のため、県図書館が県自治振興センター3階へ移転

(3) 分 館

旧村部11分館は、明治・大正・昭和へと古い歴史をそれぞれの分館が有している。戦後、公民館図書部から合併により分館となる。合併後、昭和40年代に旧市部の羽場・丸山に分館を設置する。

昭和60年 東野分館開設、旧市部の分館は3館となる

平成 8年 4月 1日 公民館図書委員制度を改め、分館奉仕係制とする

平成17年10月 上村・南信濃村合併により上村分館・南信濃分館となる。分館16館となる

平成18年 4月20日 伊賀良学習交流センター竣工。同館内に伊賀良分館を移転、開設

平成22年～24年 分館の蔵書のデータ化を実施

平成24年 9月 分館にインターネット用パソコン配置

平成24年10月 分館の蔵書データをインターネットで公開

2 施 設

(1) 中央図書館 (TEL 0265-22-0706・FAX 0265-22-0235)

ア 敷地 飯田市追手町2丁目677番地3 面積 1625.47 m²

イ 建物 構造 鉄筋コンクリート3階建 建築面積 1014.28 m² 延床面積 2507.63 m²

(2) 中央図書館飯田駅前分室 (飯田駅前図書館)

ア 敷地 飯田市東和町2丁目35番地 丘の上結いスクエア3階 ムトスぷらざ内

イ 建物 鉄筋コンクリート5階建 図書館面積 約140 m²

(3) 地域館

ア 県図書館 (TEL 0265-23-9901・FAX 0265-23-9908)

・敷地 飯田市県上山1890番地1 県自治振興センター3階 面積 251.46 m²

・建物 鉄筋コンクリート3階建

イ 上郷図書館 (TEL 0265-52-2551・FAX 0265-52-2574)

・敷地 飯田市上郷黒田442番地1 面積 1,249.83 m²

・建物 鉄筋コンクリート2階建 建築面積 581.89 m² 延床面積 1,117.31 m²

(4) 分 館 16分館・1分室

分 館 名	独 立 ・ 併 設	面 積 (m ²)
羽 場	羽 場 公 民 館 内	58.59
丸 山	丸 山 公 民 館 内	61.20
東 野	東 野 公 民 館 内	78.00
座 光 寺	座 光 寺 公 民 館 内	53.00
松 尾	松 尾 公 民 館 内	101.68
下 久 堅	下 久 堅 公 民 館 内	71.22
上 久 堅	上 久 堅 公 民 館 内	42.80
千 代	千 代 公 民 館 内	66.24
	毛呂窪公民館内 (千栄分室)	
龍 江	龍 江 公 民 館 内	77.49
竜 丘	竜 丘 公 民 館 内	136.80
川 路	川 路 公 民 館 内	49.56
三 穂	三穂多目的研修センター内	63.18
山 本	山 本 公 民 館 内	90.72
伊 賀 良	伊賀良学習交流センター内	299.95
上 村	か み っ こ 交 流 館 内	162.75
南 信 濃	南信濃学習交流センター内	40.00

内お話の部屋 28 m²
内書庫 7.2 m²

3 令和7年度図書館の運営

図書館サービス計画に掲げた次の3つを基本方針とし、各施策の実現を目指します。

○一人ひとりの読書と学びを支えます。

○読書を通じた交流やつながりを広げます。

○地域の歴史と文化の記録を蓄積し、現在から将来にわたって地域の学びに生かします。

【令和7年度 図書館 重点事業】

項 目	具体的な取組
1. 図書・資料・情報提供の充実	<ul style="list-style-type: none">・市民の皆さんの興味・関心を喚起したり広げたりする機会をつくります。・司書の調べもの支援(レファレンス)による情報提供と、レファレンス事例の公開や紹介により、情報を調べやすい環境づくりに取り組みます。・気軽に来館していただくための環境づくりに取り組みます。・郷土資料を収集・提供し、郷土学習を支援します。
2. 学びあいによる人と人とのつながり、読書や学びが広がる場づくり	<ul style="list-style-type: none">・市民の皆さんと協働して中央図書館開館110周年記念事業を行います。・文学講座や読書会の開催などにより、市民の皆さんの読書活動と読書を通じた交流活動を支援します。
3. こどもの読書活動の推進	<ul style="list-style-type: none">・はじめまして絵本(7カ月児)とおともだち絵本(4歳児)の絵本プレゼントや、分館や保育所を通じての貸出により、各家庭に絵本が届く取組を進めます。・小中学生の自発的な読書や読書環境の整備に向けて、学校図書館との連携や協力を進めます。学年別図書リストの活用など読書意欲を高めるための取組や環境づくりを進めます。・飯田駅前図書館を中心に、高校生が本や図書館に親しむきっかけとなるような機会をつくります。・さまざまな立場の市民の皆さんや関係機関が、連携・協力して子どもへの読書推進ができるような体制づくりに向けて取り組みます。
4. 身近に使える図書館の充実	<ul style="list-style-type: none">・各地区のニーズを把握した選書や事業を実施します。・分館と保育所、学校等と連携して、子供の読書活動を推進します。
5. 安全で安心して使える施設の整備	<ul style="list-style-type: none">・市民の皆さんが安全に利用できるよう施設管理・保守整備を行います。・上郷図書館の照明LED化改修工事等を計画的に行います。

【利用案内】

〔館内閲覧〕 開館時間中であれば自由に閲覧できる。

〔館外貸出〕 中央・地域館・・・1人10冊、分館・・・1人4冊 / 貸出期間・・・2週間

ア 中央図書館

- ・開館時間 火曜日～日曜日 午前9時30分～午後6時
木曜日 午前9時30分～午後8時（祝日の場合午後6時まで）
- ・休館日 月曜日（月曜日の祝日）、第4金曜日、12月28日～1月4日、蔵書点検期間

イ 中央図書館飯田駅前分室（飯田駅前図書館）

- ・開館時間 午前8時30分～午後10時（職員が駐在していないときは利用できない棚あり）
- ・休館日 12月29日～1月3日

ウ 地域館

- ・開館時間 火曜日～日曜日 午前10時～午後6時
- ・休館日 月曜日、祝日、第4金曜日、12月28日～1月4日、蔵書点検期間

エ 分館

分 館	開 館 時 間		
	水 曜 日・他	土 曜 日	日 曜 日
羽 場	午後1時～5時	午前10時～午後5時	
丸 山	午後1時～5時	午前10時～午後5時	
東 野	午後1時～5時	午前10時～午後5時	
座 光 寺	午後1時～5時	午前10時～午後5時	
松 尾	午後1時～5時	午前10時～午後5時	午後1時～5時
下 久 堅	午後1時～5時	午前10時～午後5時	
上 久 堅	午後1時～5時	午前10時～午後5時	
千 代	午後2時30分～5時と 第2・4水の10時30分～12時	午前10時～午後5時	
千栄分室	午後3時～5時		
龍 江	午後1時～5時	午前10時～午後5時	
竜 丘	午後1時～5時	午前10時～午後5時	午後1時～5時
川 路	午後2時～5時	午前10時～午後5時	
三 穂	午前9時30分～11時30分 午後3時～5時	午前10時～午後5時	
山 本	午後1時～5時と 第1・3水の午前10時～12時	午前9時～午後5時	午後1時～5時
伊 賀 良	火・水 午後1時～5時	木・土 午前10時～午後5時	午後1時～5時
上 村	月～金 午後3時～5時	第2・4 午前10時～12時	
南 信 濃	月～金 午後3時～5時	第2・4 午前10時～12時	

4 図書館資料

(1) 蔵書数（令和6年度増加冊数と年度末蔵書数）

（単位：冊）

	増加		減少		保管換等による増減	蔵書冊数	うち児童書
	受入冊数	うち児童書	除籍冊数	うち児童書			
中央	10,904	1,360	7,089	560	△ 207	407,527	79,508
駅前	725	45	4	0	71	14,302	485
鼎	1,153	376	733	54	△ 9	29,055	15,167
上郷	4,725	2,222	3,829	425	△ 69	204,338	85,775
羽 場	293	103	137	78	381	11,287	6,507
丸 山	330	117	276	123	92	11,591	6,837
東 野	343	138	405	160	248	11,710	6,876
座光寺	314	116	288	127	81	8,787	5,087
松 尾	577	365	260	37	320	20,298	12,937
下久堅	398	244	217	129	△ 214	14,163	6,320
上久堅	377	142	231	26	△ 174	10,785	6,707
千 代	378	192	273	38	△ 256	15,380	9,820
(うち 千栄)	84	41	161	23	△ 122	2,935	2,247
龍 江	262	135	335	252	△ 4	11,219	7,883
竜 丘	533	245	368	92	△ 85	20,062	11,230
川 路	349	176	227	63	△ 113	12,814	8,079
三 穂	401	166	135	82	184	12,036	7,648
山 本	384	174	73	18	189	13,836	9,010
伊賀良	662	334	409	143	△ 42	27,360	15,616
上 村	300	163	213	57	△ 119	7,380	4,414
南信濃	422	129	572	69	△ 540	9,792	5,131
合計	23,830	6,942	16,074	2,533	△ 266	873,722	311,037

(2) 視聴覚資料所蔵数 (令和6年度末)

(単位: 点)

	紙芝居	マイクロ フィルム	AV 資料						AV 計
			CD	カセット	ビデオ	DVD	デジタル CD	デジタル DVD	
中央	1,919	947	354	54	131	771	69	12	1,391
駅前	0	0	0	0	0	0	0	0	0
鼎	411	0	11	0	1	26	0	0	38
上郷	2,735	0	640	904	8	80	1	0	1,633
合計	5,065	947	1,005	958	140	877	70	12	3,062

(3) 受入新聞及び雑誌等

ア 現在継続的に受入している新聞 (R7.5.1 現在)

中央図書館	朝日、中日、毎日、読売、産経、日本経済、信濃毎日、南信州、月刊三遠南信 Biz、朝日縮刷、中日地方版縮刷 (長野県南信)、赤旗、日刊スポーツ、スポーツニッポン、日刊工業、日本農業、The Japan News、日経MJ、週刊いいだ、週刊読書人	20 紙
鼎図書館	中日、日本経済、信濃毎日、南信州、月刊三遠南信 Biz、週刊いいだ	6 紙
上郷図書館	朝日、中日、日本経済、読売、信濃毎日、サンケイスポーツ、南信州、月刊三遠南信 Biz、週刊いいだ、赤旗	10 紙

イ 現在継続的に受入れしている雑誌 (R7.5.1 現在)

*詳細は図書館ホームページ参照

	中央	駅前	鼎	上郷
雑誌継続受入数	183 誌	10 誌	40 誌	72 誌

(4) 飯田市立図書館で導入している商用データベース

データベース名称	内容・データ搭載期間
信濃毎日新聞	明治6年7月5日～
Gサーチ	企業情報、新聞・ビジネス雑誌記事検索、人物情報、マーケティング情報等
官報情報検索データベース	昭和24年5月3日から当日発行分までの官報
大漢和辞典デジタル版	大漢和辞典 (大修館書店) のデジタル版
ジャパンナレッジ Lib	様々な分野の事典類が一括で検索できる辞書・事典サイト

(5) 貴重資料

ア デジタル資料

郷土新聞名	郷土新聞名
「南信州新聞」 S29～R4. 12 (H21～R5 年度作成)	「信州日報」 南信日報含 S23. 6～H25. 11 (H22～28 年度作成)
「新信州日報」 S20. 11～S22. 9 (H22～25 年度作成)	「南信新聞」 M35～S14. 7 (H23・24 年度作成)
「第一線新聞」 T12・T13 (H24 年度作成)	「飯田ニュース」 S6 (H24 年度作成)
「南信時事」 S22～S29. 9 (H24 年度作成)	「南信タイムズ」 S29. 7～S30. 11 (H24 年度作成)
「飯田の新聞」 S23～S29. 10 (H24 年度作成)	「深山自由新聞」 M15. 3～M38. 3 (H25 年度作成)
「伊那公報」 M24. 2～M29. 3 (H24・25 年度作成)	「信濃時事新聞」 T4. 8～S24. 7 (H25 年度作成)
「信濃大衆新聞」 S6. 7～S14. 7 (H25 年度作成)	「下伊那青年」 他 (H24 年度作成)
「飯田毎日新聞」 S10. 11～S14. 5 (H25 年度作成)	「信州合同新聞」 S14. 8～S17. 4 (H25 年度作成)
「上郷時報」「竜丘時報」等 (H25 年度作成)	

郷土雑誌名	郷土雑誌名
「あけぼの」等 153 誌 (H22・23・25 年度作成)	「伊那」戦前分、S27. 8～S50. 12 (H23・25 年度作成)
「下伊那教育」「組合製糸研究」等 16 誌 (H23. 24 年度作成)	「学園飯田」8 冊 (H25 年度作成)

資料名	資料名
森本資料（「政治と青年」含む）(H25 年度作成)	小林郊人俳句関係資料 (H25 年度作成)
市岡家文書（書籍除く）(H25 年度作成)	堀家蔵書（一部）(H25 年度作成)
飯田文書 (R6 年度作成)	

イ 和古書・漢籍等

資 料 名	点 数	資 料 名	点 数	資 料 名	点 数
堀家所蔵古書	1,330 点 (7,882 冊)	市岡家所蔵古書	178 点	市岡家文書	1,004 点
市岡家所蔵標本	6 点	市岡家所蔵軸物	6 点	飯田文書	245 点
日夏耿之介文庫	757 冊	村沢文庫	1,043 点	平沢文書(マイクロフィルム)	約 8,300 点

※「平沢文書」現物は歴史研究所所蔵

◎飯田市立図書館の特殊コレクション解説

1 堀家所蔵古書

明治 34 年、飯田文庫が飯田藩主堀氏所蔵の和漢書を購入し、飯田図書館の基礎がつくられた。儒教、国史、中国史等がある。その後飯田図書館で収集した貴重資料、太宰春台の著書等も含まれている。和書については国書総目録（岩波書店刊）に掲載されている。漢籍は「全国漢籍データベース」で検索可能。

2 市岡家所蔵古書

昭和 25 年、三重県津市 市岡勝太郎氏より飯田関係文書を委託され保管する。江戸時代の伊那谷三代官の一人であった市岡氏は、製糸、元結業の創始者であり、千村役所に勤めた。久々里旅日記や「雲彩寺所蔵古物之図」等、博物関係の原資料がある。

3 村沢文庫

飯田市中央通り村沢武夫氏が、昭和 50 年代から亡くなるまで寄贈し続けた郷土資料類。『伊那歌道史』の原資料となった歌人の短冊や、飯田藩の資料は貴重である。

4 平沢文書（平成 15 年 7 月飯田市美術博物館へ移管、平成 16 年 3 月県宝に指定。その後歴史研究所へ移管。図書館はマイクロフィルム所蔵）

飯田市下久堅北原の庄屋平沢家に所蔵されていた近世文書である。昭和 43 年 10 月平沢清人氏から寄贈された。太閤朱印検地帳等地方文書として全国的にも、系統づけられている文書として貴重である。

5 飯田文書

飯田町、上飯田村の近世文書等。元和～慶応までの文書で「宿継要書留」等が含まれている。

6 森本資料

飯田市松尾新井の森本信也氏から昭和 51 年に寄贈された資料。大正、昭和にかけて国民精神作興会の下伊那支部の事務局をしていた森本州平氏が持っていた全国及び伊那谷の政治活動資料で、伊那谷の近代史をひもとく貴重な資料である。

7 日夏文庫

飯田市名誉市民 日夏耿之介氏の所蔵されていた図書。日夏氏没後、昭和 56 年に図書館に移管された。洋書、和漢籍・雑誌・詩を中心に文学のことが多い。

8 伊藤大八関係資料

飯田市伊賀良上殿岡出身の伊藤大八に送られた明治時代の政治家の手紙類。伊藤大八は、第 1 回衆議院選挙に自由党に属して当選。党の幹部として活躍した。中江兆民、原 敬等の直筆の手紙がある。

9 青年運動史関係資料

昭和 34 年『下伊那青年運動史』が発行され、その原資料となった各青年団の会報等が発行と同時に寄贈された。

10 自由大学関係資料

大正 13 年 1 月 8 日、信南自由大学(後に伊那自由大学と改称)が開講され昭和 4 年まで続いた。当時の自由大学関係資料を集めたもので、自由大学受講生のノート、テキスト、新聞記事、講師の手紙(複写)等である。

11 鉄斎資料

飯田鉄斎愛好会から平成 2 年に寄贈された資料。図書、書、画、拓本がある。

12 宮澤文庫

飯田へ大学を設立したいという希望を抱いていた、生田村出身の宮澤芳重氏が図書館へ送り続けてきた図書、雑誌、哲学・数学・天文等の図書等約 1,200 冊。

13 正木文庫

飯田市出身、名古屋在住の郷土史家正木敬二氏が執筆するにあたり収集しまとめられた資料。スクラップ帳、生原稿、図書等約 240 点。追悼の会が飯田で行われた際、親族より図書館へ寄贈された。

14 河竹文庫

飯田市山本出身で、河竹黙阿弥の長女糸女の養嗣子となった河竹繁俊氏(飯田市名誉市民)と、その次男で演劇研究者河竹登志夫氏の、演劇史・歌舞伎史の著書等。昭和 43 年に飯田市に寄贈された。

15 竹村浪の人文庫

講師竹村浪の人が使っていた図書類と講談の台本(生原稿)。

16 小林郊人文庫

小林郊人氏は郷土俳壇史を著した俳人でもあり、昭和 25 年第 5 代図書館長となり伊那谷の郷土資料の収集、保存に尽力し郷土史継承に努めた。代表作『伊那の俳人』『伊那農民騒動史』はじめ四十数冊出版した。氏の蔵書及び俳句資料や丹念な新聞切り抜き資料(昭和 3~41 年)がある。

17 木下農業関係資料

飯田市高羽町木下誠氏から昭和 57 年に寄贈された農業関係資料。農業に関する県内で発行された農業雑誌、特に園芸に関するものが多い。

18 横田文子資料

昭和 11 年第 3 回芥川賞候補ともなった、知久町出身の女流文学者横田文子氏が創刊した「女人文芸」等の雑誌。平成 2 年遺族より寄贈された。その後岡島照子氏から関係者や関係雑誌の寄贈を受け、合わせて横田文子資料として保管している。

19 古島文庫

主税町出身の元東京大学名誉教授で、日本を代表する農業史学者であり「古島史学」を築いた古島敏雄氏の著書等 757 冊。平成 7 年没後、東大にあった蔵書の一部が飯田図書館に寄贈された。

20 日下部文庫（上郷図書館所蔵）

郷土史家日下部新一氏が所蔵していた図書と資料で、遺族から寄贈された。資料は主として著作活動のために収集したものと思われ、スクラップ帳・生原稿を含む。生前寄贈された郷土雑誌も多数。

21 松澤太郎文庫

平成 20 年 4 月に寄贈された元市長松澤太郎氏の蔵書約 2,200 冊（雑誌含む）。河上肇全集、會津八一の全集と貴重な画集、夏目漱石及び森鷗外全集など幅広い資料。

22 高原日記コレクション（伊賀良学習交流センター所蔵）

平成 20 年に寄贈された飯田市山本在住ジャーナリスト故高原富保氏の蔵書 704 冊。すべて作家等の日記のみを集めたコレクション。

23 松尾亨庵史料

昭和 63 年に龍江の松尾家より飯田市立図書館に寄託された、松尾亨庵関係史料。内容は、医学・漢学漢詩関係刊本、医学・漢学関係手稿、写本、雑書等。

24 清内路煙草資料

清内路煙草を製造し販売した原澤喜之助（飯田町）関係の資料や書簡等 657 点を清内路の郷土史家桜井伴氏が収集、昭和 60 年当館に寄贈された。

25 永井辰雄氏収集資料

飯田市馬場町出身のグラフィックデザイナー永井辰雄氏が収集した郷土史関連資料及び執筆論文。平成 27 年ご遺族より寄贈された。

26 武部善人氏寄贈資料

飯田市下久堅出身の元大阪府立大学名誉教授武部善人氏から下久堅公民館へ寄贈された産業経済等の専門書や歌集等の著書等。平成 26 年下久堅公民館移転改築の際、中央図書館へ移管された。

27 小林正之文庫（上郷図書館所蔵）

竜丘村（飯田市長野原）出身の早稲田大学名誉教授（西洋史学）小林正之氏の蔵書が没後に寄贈されたもの。歴史・社会科学分野を中心とした図書約 1,300 冊と雑誌。

28 黒田文庫（上郷図書館所蔵）

大正時代から昭和 30 年代にかけて下黒田青年会が管理運営をしていた地域文庫で、下黒田北集会所に保管されていた主に戦前の出版物 686 冊。

5 令和6年度 図書館利用状況

(1) 個人貸出

*「こども」は15歳以下（以降の統計についても同様とする）

	登 録 者 (人)			貸 出 利 用 者 (人)			貸 出 冊 数 (冊)		
	こども	大 人	計	こども	大 人	計	こども	大 人	計
中 央 館	2,658	13,421	16,079	13,697	77,151	90,848	65,277	251,530	316,807
駅 前	47	221	268	1,227	6,300	7,527	4,940	16,720	21,660
鼎・上郷館	2,289	5,358	7,647	15,506	42,776	58,282	66,352	131,394	197,746
分 館	2,146	1,709	3,855	15,330	17,117	32,447	49,588	47,891	97,479
合 計	7,140	20,709	27,849	45,760	143,344	189,104	186,157	447,535	633,692

(2) 団体貸出

	登録者(団体)	貸出利用者(団体)	貸出冊数(冊)
中 央 館	260	1,506	10,851
駅 前	1	75	512
鼎・上郷館	259	2,259	23,259
分 館	146	1,524	24,077
合 計	666	5,364	58,699

(3) 中央図書館来館者数 112,368人

※外壁改修工事でゲートのない通用口からも入館したため計測できなかった期間あり

(4) 予約等サービス状況

	中央	駅前	鼎	上 郷	分 館	計	前年度比
予約件数	31,369	3,945	12,698	14,910	5,384	68,306件	101.9%
相互貸借冊数 貸出	433	—	2	51	—	486冊	98.8%
〃 借受	316	—	90	66	—	472冊	95.9%
外国語図書貸出冊数	933	10	9	222	—	1,174冊	116.1%
レファレンス件数	2,050	15	156	241	—	2,462件	94.9%
複写サービス(自館資料)枚数	12,075	—	113	838	—	13,026枚	89.7%
複写サービス(他館資料)件数	19	—	1	1	—	21件	131.3%
視覚障がい者用録音図書貸出タイトル数	1,283	—	270	—	—	1,553タイトル	127.0%

(5) 南信州図書館ネットワーク

・ 5 市町村間の貸出状況 (R6年度)

	飯田市	松川町	高森町	豊丘村	喬木村	計	前年度比
貸出冊数	13,155	13,377	6,717	2,775	4,471	40,495	95.9%
借受冊数	22,801	5,731	6,513	3,575	1,875	40,495	

・ 各館の蔵書、利用状況

	蔵書冊数(R7.3)(冊)	R6貸出利用者数(人)	R6貸出冊数(冊)	R6予約数(件)
飯田市:図書館	873,722	160,497	570,835	68,306
松川町	135,087	20,601	108,775	7,459
高森町	94,878 (時の駅含む)	20,435	90,538	8,490
豊丘村	83,284	11,771	53,391	4,340
喬木村	67,124	8,472	41,357	2,566
飯田市:歴研	16,842			
飯田市:美博・柳田	38,017			
飯田市:考古博	9,796			
合計	1,318,750	221,776	864,896	91,161
備考	南信州図書館ネットワークに登録されている蔵書数 飯田市の分館はコンピューターシステムで貸出を行っていないため、分館の利用は含まれていない。 飯田市の予約数は、分館が中央館から取り寄せた数も含む			

(6)令和6年度 貸出利用状況

		中 央	駅 前	鼎	上 郷	羽 場	丸 山	東 野	座 光 寺	松 尾	下 久 堅	上 久 堅	千 代	龍 江	竜 丘	川 路	三 穂	山 本	伊 賀 良	上 村	南 信 濃	分 館 計	合 計
開館日数 (日)		289	358	282	281	99	96	97	98	146	97	98	千代99 千栄50	99	143	98	98	144	242	262	258	-	-
利用登録者 (人)	子ども	2,658	47	972	1,317	121	56	31	57	636	108	46	67	72	218	84	61	99	465	1	24	2,146	7,140
	大人	13,421	221	1,756	3,602	142	52	52	53	334	104	74	63	67	208	58	59	71	325	9	38	1,709	20,709
	団体	260	1	80	179	4	4	4	3	11	6	6	15	16	3	11	16	13	27	0	7	146	666
	計	16,339	269	2,808	5,098	267	112	87	113	981	218	126	145	155	429	153	136	183	817	10	69	4,001	28,515
貸出利用者 (人)	子ども	13,697	1,227	5,303	10,203	712	325	344	632	2,343	1,355	478	927	572	2,360	960	634	754	2,755	17	162	15,330	45,760
	大人	77,151	6,300	16,116	26,660	1,568	575	710	732	1,670	1,177	973	1,019	738	2,746	613	606	772	2,578	204	436	17,117	143,344
	団体	1,506	75	532	1,727	17	31	28	23	103	78	54	111	147	180	82	233	205	159	9	64	1,524	5,364
	計	92,354	7,602	21,951	38,590	2,297	931	1,082	1,387	4,116	2,610	1,505	2,057	1,457	5,286	1,655	1,473	1,731	5,492	230	662	33,971	194,468
貸出冊数 (冊)	子ども	65,277	4,940	23,346	43,006	1,760	1,038	974	2,358	8,161	3,637	1,098	3,173	2,125	8,068	3,410	1,338	2,684	9,478	30	256	49,588	186,157
	大人	251,530	16,720	50,041	81,353	3,413	1,540	2,159	1,796	5,268	3,207	2,320	3,026	2,235	8,687	1,327	1,483	2,044	8,061	470	855	47,891	447,535
	団体	10,851	512	4,960	18,299	162	465	548	775	1,870	1,046	837	2,044	3,144	1,554	1,901	1,935	3,150	3,739	245	662	24,077	58,699
	計	327,658	22,172	78,347	142,658	5,335	3,043	3,681	4,929	15,299	7,890	4,255	8,243	7,504	18,309	6,638	4,756	7,878	21,278	745	1,773	121,556	692,391

(7)貸出冊数推移

(単位:冊)

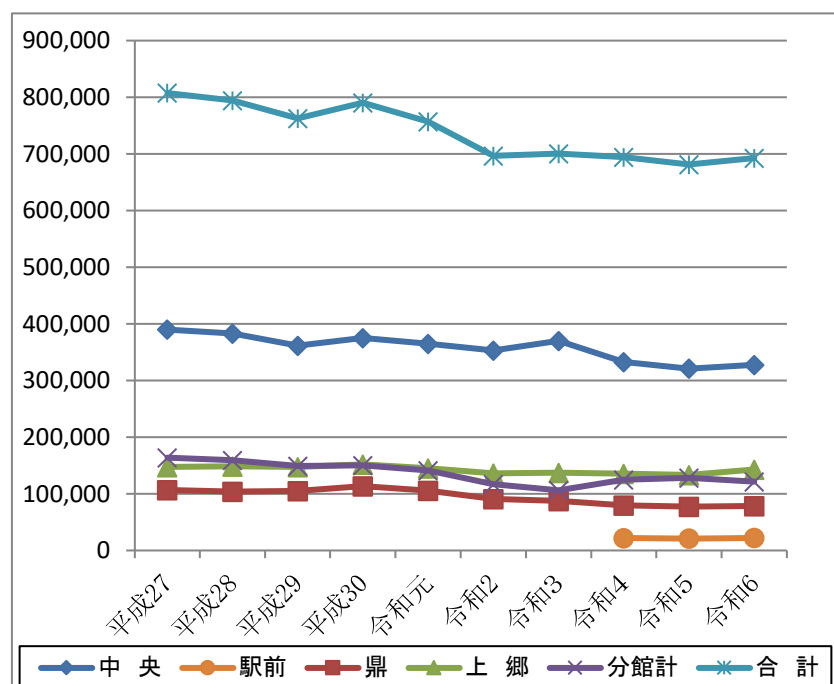
	平成27	平成28	平成29	平成30	令和元	令和2	令和3	令和4	令和5	令和6	前年比	5年前比
中 央	389,974	382,896	361,222	375,041	364,825	353,170	369,821	332,644	321,204	327,658	102.0%	89.8%
鼎	106,470	103,860	105,018	113,535	105,539	90,563	87,307	79,691	77,408	78,347	101.2%	74.2%
上 郷	147,133	148,204	147,390	151,881	145,190	136,057	137,104	135,486	133,265	142,658	107.0%	98.3%
駅 前								21,834	21,147	22,172	104.8%	－
3館計	643,577	634,960	613,630	640,457	615,554	579,790	594,232	569,655	553,024	570,835	103.2%	92.7%
羽 場	8,277	8,802	8,023	7,956	6,710	6,320	5,163	5,870	5,796	5,335	92.0%	79.5%
丸 山	2,573	3,103	3,487	4,237	4,172	2,814	2,984	4,093	3,241	3,043	93.9%	72.9%
東 野	6,225	6,020	5,745	5,742	5,938	5,206	4,307	4,197	4,376	3,681	84.1%	62.0%
座光寺	4,853	5,434	5,278	5,661	5,223	4,769	4,031	3,833	5,113	4,929	96.4%	94.4%
松 尾	19,023	17,832	16,163	15,849	14,684	14,250	13,322	18,045	18,173	15,299	84.2%	104.2%
下久堅	12,756	15,458	13,195	12,110	8,738	7,685	6,200	6,072	7,486	7,890	105.4%	90.3%
上久堅	4,254	4,673	4,741	5,235	5,570	4,041	3,962	3,953	4,509	4,255	94.4%	76.4%
千 代	6,881	6,455	6,469	8,434	7,435	6,886	5,255	7,601	8,500	8,243	97.0%	110.9%
龍 江	7,572	7,722	8,047	7,570	7,656	6,205	5,926	7,395	7,567	7,504	99.2%	98.0%
竜 丘	23,197	20,747	17,180	18,943	17,120	17,006	16,914	21,797	21,398	18,309	85.6%	106.9%
川 路	8,068	7,718	7,466	6,560	6,947	5,948	5,009	6,056	5,999	6,638	110.7%	95.6%
三 穂	9,972	8,975	8,118	7,889	6,825	4,711	4,497	5,196	4,710	4,756	101.0%	69.7%
山 本	11,563	11,165	12,081	11,013	9,768	8,237	7,429	7,463	8,337	7,878	94.5%	80.7%
伊賀良	34,620	31,604	29,656	29,429	31,124	19,546	18,577	20,241	19,856	21,278	107.2%	68.4%
上 村	1,781	1,612	1,634	1,389	1,467	1,546	1,195	1,017	1,360	745	54.8%	50.8%
南信濃	2,309	1,923	1,879	1,978	1,948	1,713	1,490	1,595	1,847	1,773	96.0%	91.0%
分館計	163,924	159,243	149,162	149,995	141,325	116,883	106,261	124,424	128,268	121,556	94.8%	86.0%
合 計	807,501	794,203	762,792	790,452	756,879	696,673	700,493	694,079	681,292	692,391	101.6%	91.5%

(8)貸出利用者数の推移

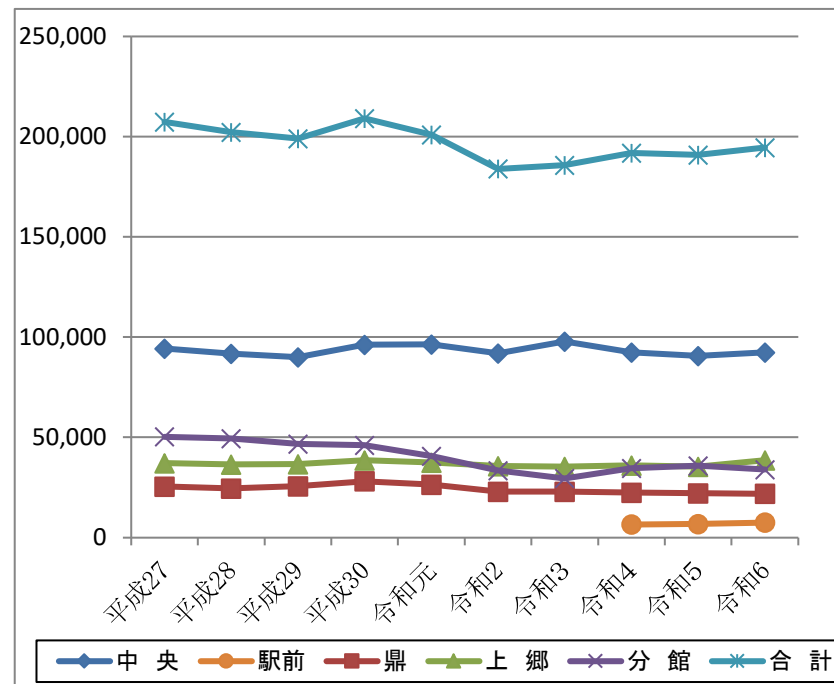
(単位:人)

	平成27	平成28	平成29	平成30	令和元	令和2	令和3	令和4	令和5	令和6	前年比	5年前比
中 央	94,238	91,668	90,001	96,158	96,327	91,888	97,821	92,337	90,688	92,354	101.8%	95.9%
鼎	25,487	24,524	25,684	28,127	26,372	22,901	22,969	22,379	22,089	21,951	99.4%	83.2%
上 郷	37,200	36,502	36,623	38,626	37,511	35,722	35,422	35,991	35,430	38,590	108.9%	102.9%
駅 前								6,609	6,743	7,602	112.7%	－
分 館	50,366	49,411	46,728	46,123	40,615	33,425	29,589	34,557	35,872	33,971	94.7%	83.6%
合 計	207,291	202,105	199,036	209,034	200,825	183,936	185,801	191,873	190,822	194,468	101.9%	96.8%

貸出冊数の推移



貸出利用者数の推移



6 令和6年度 主な行事等

	中 央 図 書 館	飯田駅前図書館	県 図 書 館
4 月	声の輪総会(4/24)		県声のボランティア新年度総会(4/24)
5 月	LYL運動100周年記念集会(5/19)90人 還元図書市(5/31～6/4)	いま、この本が熱い！(5/24)12人	
6 月	声の輪 松本市「ひびきの会」交流会(6/5) 第1回図書館協議会(6/18) 第41回手づくり絵本巡回展(6/21～23)		県声のボランティア交流会(6/26)
7 月	声の輪 利用者交流会(7/20) 本の森でとばせ！かみひこうき大さくせん(7/27)15人 たねの会「つながるいのちを探ろう！クイズ(7/27～9/29) 知って得する図書館を使った情報の探し方講座(7/28)7人	もし、司書になって本を並べるとしたら…？(7/17)4人	県ナブとき探偵団結団式(7/24)6人 たねの会「つながるいのちを探ろう！クイズ(7/27～9/29) 県ナブとき探偵団資料調査(7/31)6人
8 月	こわ～いおはなし会(8/8)55人 高校生ボランティアによる工作教室(8/17)8人 伊那谷地名講座講演会(8/25)33人	高校図書委員会交流会(8/7)29人	県児童センターおはなし会(8/9)30人 県声のボランティア自己研修会(8/30)
9 月	文学講座(9/22)56人 伊那谷地名講座ワークショップ(9/29)9人		
10月		プロのマンガ家から教わるマンガ教室(10/6)14人	県ナブとき探偵団現地調査(10/12)4人 県ナブとき探偵団まとめ(10/26)3人
11月	飯田下伊那図書館協会研修会(11/5) 杉山亮氏 ものがたりライブ＆講演会(11/9) 第2回図書館協議会(11/14)		県ナブとき探偵団 県文化祭展示発表(11/2～3)以降巡回展示 県図書館(～12月)、県中学校(1～2月)
12月			
1 月	新春おたのしみ本(1/5)50包 ビジネス支援講座「お仕事トークライブ×ラリー」(1/26)	百人一首にチャレンジ(1/29)14人	新春おたのしみ本(1/5～)30包 県声のボランティア自己研修会(1/17)
2 月	蔵書点検臨時休館(2/4～7) 冬季ジブンチャレンジ 推し本持って集まろう(2/9)9人 第3回図書館協議会(2/14) 声の輪研修会 安田知博氏(2/25,26) ビジネス支援研修会(3/8)20人	蔵書点検臨時休館(2/13)	蔵書点検臨時休館(2/14)
3 月			県声のボランティア年度末総会(3/12)
定 例 行 事	<ul style="list-style-type: none"> ・おはなし会(毎週土曜 対象別に2回) ・7ヶ月相談でのはじめまして絵本配布(伊賀良,松尾ブロック) ・2歳児相談での絵本の話(伊賀良,松尾ブロック) ・声の輪例会(年12回) ・録音図書製作ボランティア講座(月1回) ・子どもの本研究会(年11回) ・4市町村間ネットワーク会議 ・4市町村間拡大ネットワーク会議(年1回) ・図書館カフェ(110周年記念事業企画会議)(年10回) ・デジとしよ信州運営委員会(月1回) 	<ul style="list-style-type: none"> ・ふらっと会議(毎月1回) ・創発会議(年2回) ・テーマ本の設置(随時) 	<ul style="list-style-type: none"> ・7カ月相談でのはじめまして絵本配布(県ブロック) ・2歳児相談での絵本の話(県ブロック) ・保育園おはなし会 県あかり保育園(年50回)・ ・県みつば保育園(年11回) ・明星保育園(年5回) ・ビバ・チャイルド(年1回) ・乳幼児学級等おはなし会(年5回) ・『としよかんの窓』(年1回発行)

上 郷 図 書 館	分 館	職 員 研 修 等	
	第1回分館長主事会(4/23)		4 月
講座「こどもの本の会」開始(5/9) 第40期文章講座開講(5/18) 講座「えほんの会」開始(5/16) 読みきかせボランティア代表者会(5/17)		・長野県公共図書館長会議(5/31)2人	5 月
おもしろ科学工場の科学教室(6/8) おもしろ科学工房特別講座(6/23)	三穂分館(6/13)、山本分館蔵書点検(6/27)	・図書館司書専門講座1人 ・下伊那教育会学校図書館委員会図書館関係職員研修会(6/14)2人	6 月
こども読書推進ワークショップ①(7/13) えほんの会「わらべうたの会」(7/18) たねの会「つながるいのちを探ろう!クイズ(7/27~9/29)	分館研修会(7/12)58人	・公共図書館初任職員研修会レファレンス実習(7/2)岡谷市3人	7 月
		夏の図書館研修会(8/2)2人	8 月
文章講座同窓会講演会(9/28)	遠山地区分館研修会(9/13)6人 上村分館、南信濃分館蔵書点検(9/26)	子どもの本研究会視察研修(9/13)2人	9 月
こども読書推進ワークショップ②(10/19) 読みきかせボランティアの会研修会(10/25.26)	第2回分館長主事会(10/29)	・音訳ボランティアセミナー(10/4)1人 ・長野県図書館大会須坂市(10/12)3人	10月
文章講座館外講座(11/17)		・全国公共図書館研究集会(11/11)オンライン2人 ・長野県図書館協会絵本の読み聞かせ講座(11/15)2人 ・長野県公共図書館長研修会オンライン(11/22)1人	11月
公民館連携パパ講座(山本12/1、上郷12/8) えほんの会「わらべうたの会」(12/19)			12月
新春おたのしみ本(1/5~) 30包		長野県図書館協会ステップアップ研修デジタルアーカイブ研修(1/23)2人	1 月
こども読書推進ワークショップ③(2/1) 読みきかせボランティア代表者会(2/14) 蔵書点検臨時休館(2/12・13)		ビジネス・ライブラリアン講習会1人	2 月
			3 月
・おはなし会(毎週水曜) ・こどもの本の会(年10回) ・えほんの会(年10回) ・7ヶ月相談ではじめまして絵本配布(上郷ブロック) ・2歳児相談での絵本の話(上郷ブロック) ・保育園おはなし会 上郷なかよし保育園、上郷西保育園等 ・育児サークル等お話し会 ・文章講座(年11回)	・各分館係会(随時) ・各分館おたのしみ会(随時) ・分館だよりの発行(随時) ・公民館との共催行事(随時) ・公民館地区文化祭参加 ・公民館乳幼児学級 ・保育園・小学校おはなし会		定 例 行 事

プロのマンガ家から教わるマンガ教室

図書館の分類キャラクターを描こう

飯田出身のマンガ家好本拓朗さんからマンガの描き方を教わり、図書館の本の分類のキャラクターを描いてもらいました。どれも力作です。高校生が講師に熱心に質問する姿も見られました。

R6. 10. 6 飯田駅前図書館



0 類：総記
事典、新聞、
コンピュータ等



7 類：芸術
絵画、工芸、
音楽等

こども読書推進講座

杉山亮講演会・ものがたりライブ

児童文学作家の杉山亮さんの講演会と杉山さんがおはなしを語る「ものがたりライブ」を行いました。大人も子どもも杉山さんの楽しいお話に引き込まれました。

R6. 11. 9 中央図書館



文学講座

源氏物語に親しむ

講師の長沼万里先生が『源氏物語』の原文を読んで解説してくださいました。古典文学の傑作に大勢が魅了されました。

R6. 9. 22 中央図書館