

3・4年生
の部
最優秀賞

みんながもっと笑顔になる未来

緑ヶ丘学園飯田市立松尾小学校4年
小林 かれん さん

3・4年生の部
入賞



幸せにしてくれるリニアモーターカー
高陵学園飯田市立座光寺小学校4年 寺本 菜 さん

NBS絵画
コンクール
入賞作品

旭松食品賞



リニアが走る未来のまち
高陵学園飯田市立上郷小学校1年 熊谷 史恩 さん

特集

リニア駅ができるまち飯田 ～リニア駅周辺の未来といま～

あたらしい乗り物とわたしのまち

リニアで変わる未来を自由に描く絵画コンクールが行われ、市内から3名の方が入賞しました。
(飯田市、飯田市教育委員会後援事業)

リニア駅がで ～リニア駅周辺

リニア開業後の飯田、皆さんはどんなまちを想像し

市では、市民の皆さんと地域の未来のあり方を考えていくための資料として、リニア開業後のまちの姿を作成しました。この「まちの未来図（案）たたき台」は、7つのイメージ図で構成されています。

次のページでは、その中の1つ「リニア駅周辺及びその近郊」について詳しく紹介します。

全体図



きるまち飯田 の未来といま～

●問い合わせ／リニア整備課 内線3353
リニア推進課 内線3322

ますか？

イメージ図として描いた「まちの未来図(案) たたき台」を



★「まちの未来図(案)たたき台」の詳細は市ウェブサイトで紹介しています。



詳しくはこちら

★「まちの未来図(案)たたき台」へのご意見、ご感想などを専用フォームからお寄せください。



感想はこちらから

まちの未来図(案)たたき台「リニア駅周辺及びその」

イメージ図のうち「リニア駅周辺及びその近郊」を紹介します。この地域では、リニア駅前広場を中心に、サステナブルオフィスゾーン、座光寺スマートインターチェンジ周辺の3つのゾーンを持つそれぞれの特リニアを利用して大都市と地方を行き来する新しいライフスタイルを創出します。

また、再生可能エネルギー、グリーン水素などの脱炭素技術を活用したゼロカーボンモデルを構築します。

リニア駅周辺及びその近郊

リニア駅前広場

- 広場にはカフェや地域色のあるお店が並び、週末にはマルシェやキッチンカーのイベントが開催され賑わっています。
- 自動運転による水素バスや空飛ぶクルマなどが、中心市街地や市内観光拠点を行き来します。
- 地域産木材を活用した木造の大屋根や植栽の木陰で人々がくつろぎます。



商業集積ゾーン（国道沿道他）

- 国道153号沿いは、飲食店や物販店などが立ち並び、生活に便利な賑わいのエリアです。
- リニア駅の徒歩圏（半径約500m）は高さ制限を一部緩和して民間企業による開発投資を誘導するエリアとし、二地域居住者用住宅などが、周囲の景観や眺望に配慮しつつ建設されます。
- 文化イベントや産業展示などの大規模イベントに対応できる文化施設またはアリーナの建設を検討します。

商業集積ゾーン（国道沿道他）

駅前広場の利活用を検討している「飯田・リニア駅前広場プラットフォーム」の検討状況を6・7ページで詳しく紹介します。

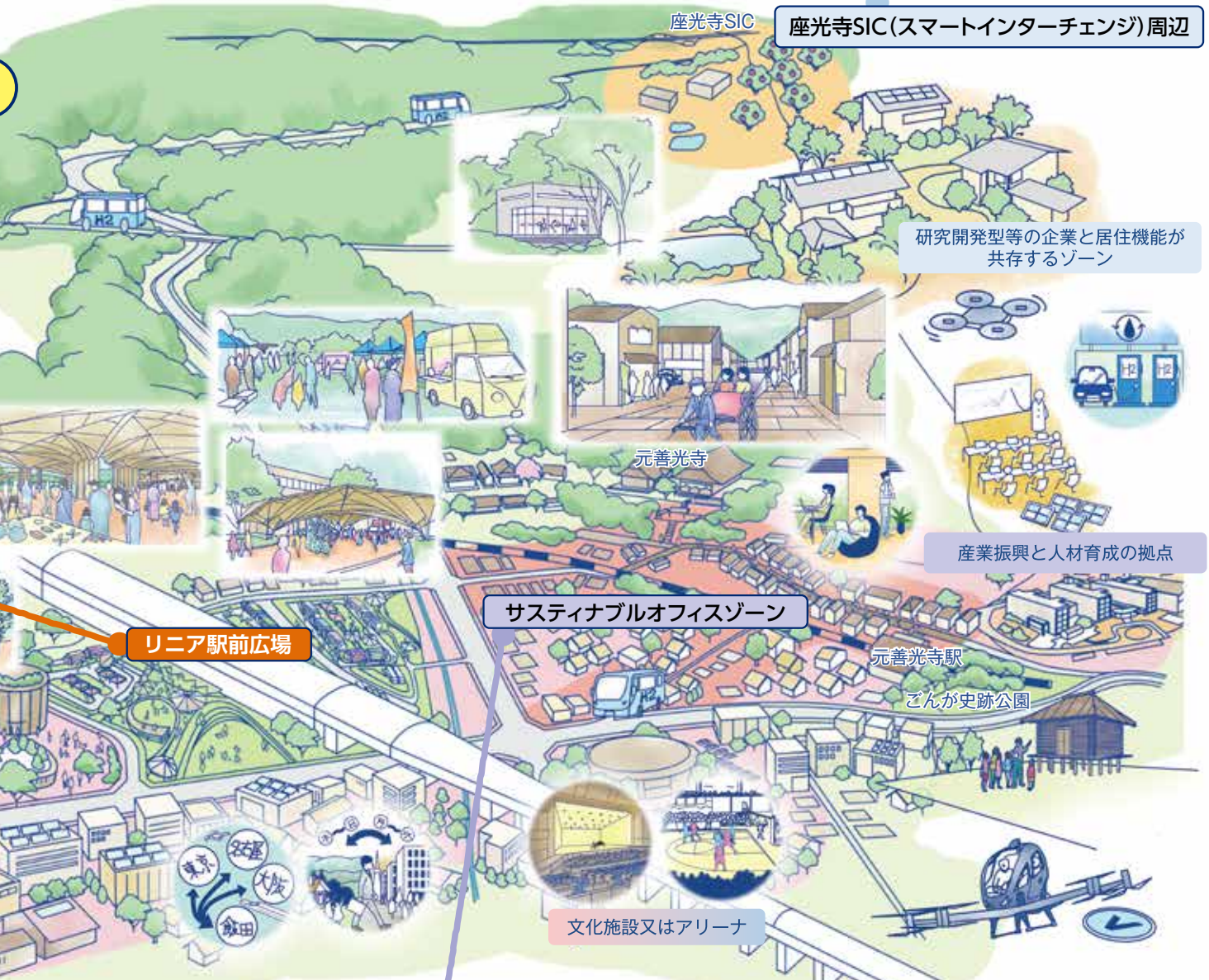


近郊

商業集積ゾーン、
徴を生かし、

座光寺SIC(スマートインターチェンジ) 周辺

- 南アルプスの眺望や交通の利便性に魅力を感じた、研究開発型企业や情報通信企業などの本社が建設され、その企業の社宅などが周囲の自然環境と調和のとれた状態で整備されます。



サスティナブルオフィスゾーン (リニア駅とエス・バードを結ぶ区域)

- 産業振興と人材育成の拠点であるエス・バードでは、信州大学や地元企業が連携してグリーン水素の実証研究を進めています。
- リニア駅とエス・バードの間は、都市部と二拠点で活動する方々のビジネスコミュニティゾーンが形成されます。
- 元善光寺からリニア駅付近までは、参道や空き家・空き店舗を改修して門前町の街並みを整備し、テレワークやコワーキングスペースとして活用します。また、旧座光寺麻績学校校舎、竹田人形館、麻績の里舞台桜、元善光寺やごんが史跡公園を周遊するルートが観光客で賑わいます。

「飯田・リニア駅前広場プラットフォーム」

～駅前広場は皆さんと一緒に作り上げていく広場です～

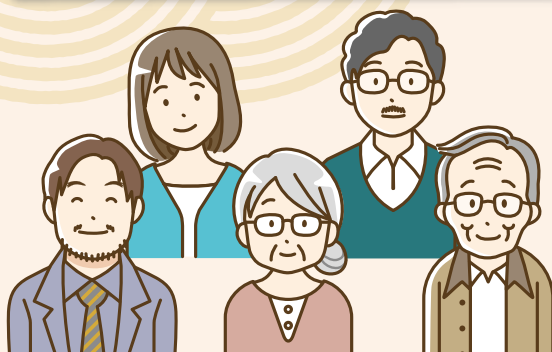
リニア駅前広場をどのように活用して賑わいをつくっていくのか、2028年度中の一部供用開始に向け、市民・事業者・専門家でつくる「飯田・リニア駅前広場プラットフォーム」で進めている検討状況を紹介します。

★「飯田・リニア駅前広場プラットフォーム」の活動状況や参加方法については、市ウェブサイトをご覧ください。ID 124049



★賑わい・憩い・学びの創出

- キッチンカーなどによるフェスの開催
- 地元農家と連携したマルシェの開催
- 焼肉などの地場産品を用いたイベントの開催
- コンテナハウスなどを活用した飲食・物販の提供
- 地域の特徴を生かした学習・体験の提供



南側コミュニティ広場に 「リニア駅前広場交流施設(仮称)」を つくります

コミュニティ活動や賑わい創出、リニアに関する情報発信を行う機能を持つ施設として検討しています。

- イベントをはじめとするさまざまな用途で使える多目的スペース機能（人形劇・獅子舞の披露、ミニコンサートなど）
- 地域住民が日常的に集えるコミュニティ活動の拠点としての機能（公民館活動、文化祭など）
- トイレ、ベビールームなど公共的な機能
- 駅前広場との一体的な活用による防災拠点としての機能
- 駅前広場管理事務所としての機能

市民の皆さんと考えたリニ

※駅舎の形状・デザインは、今後JR東海に要望し、



★共創・協調

- 日常的に集える住民交流の場
- 高齢者・子育て世代の交流の場
- 地域や地元企業と一体となったイベントの開催



大切にしていく理念

飯田・リニア駅を核とした
ひと・まちの賑わいの
創出と波及

信州・伊那谷らしさの
体現による地域の
ブランド価値向上

可変性と地域経済循環
への配慮

ア駅前広場（結いの広場）活用のイメージ

協議・検討していくためのイメージです。



★ 地域資源の最大活用・波及

- 地域産木材を活用した駅前広場のシンボル「木造大屋根」
- リニア駅前広場で地元の魅力に触れ、実際の現地へと行きたいと思わせる仕組みづくり

★ 持続可能性の確保

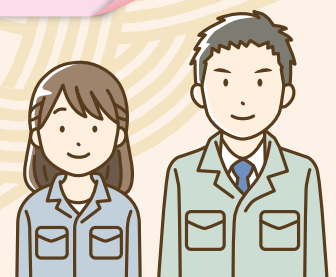
- 再生可能エネルギーの導入
- グリーン水素・水循環技術の活用
- グリーンインフラによる脱炭素の取り組みと地域価値の向上
- 地元事業者を中心とした管理・運営

★ 文化と先進性の融合

- 獅子舞などの伝統文化の発信
- 先進的な技術で工事を進める
リニア関連事業の工事現場の見学
- 地元にある「日本初・世界初」の発信

★ 自然との調和

- 伊那谷らしい眺望を楽しめる空間づくり
- 自然を感じることができる憩いの場を設置



飯田市内のリニア本線工事の整備状況

中央アルプストンネル松川工区

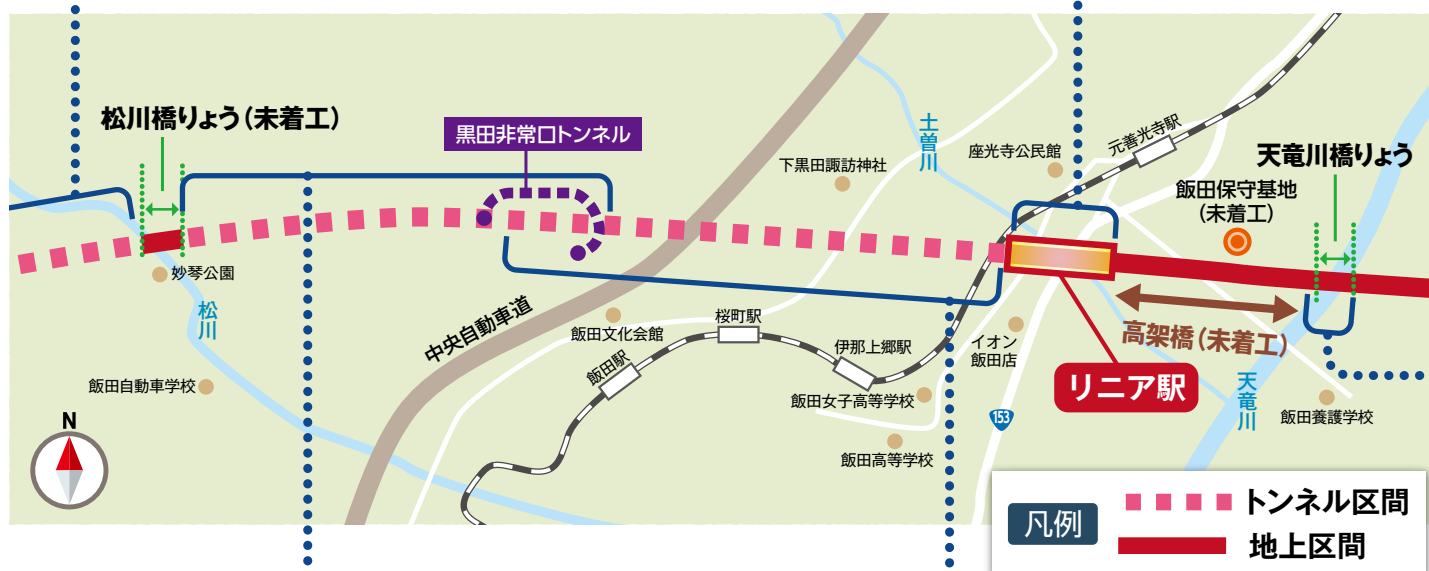
- **現在の状況**：本線トンネルを名古屋方面に向かって約2.2km掘削
(2026年2月末時点見込み)
松川兩岸のトンネル坑口工事を
実施
- **工期**：2031年夏頃まで
- **工区全長**：本線トンネル約4.9km



掘削が進むトンネル工事(提供：JR東海)



トンネル坑口の工事を行う松川兩岸



風越山トンネル黒田工区

- **現在の状況**：
非常口トンネルを約0.7km掘削(2026年2月末
時点見込み)
- **工期**：2027年2月まで
- **工区全長**：
本線トンネル約2.3km、非常口トンネル約1.1km



非常口トンネルを掘削している黒田工区施工ヤード(提供：JR東海)

風越山トンネル上郷工区

- **現在の状況**：
トンネル工事のための施工ヤードの工事に着手
- **工期**：2028年12月まで(施工ヤード準備工事)
※工区全体の工期は今後説明が行われる予定。
- **工区全長**：本線トンネル約3.3km



JR飯田線の下を通る風越山トンネル坑口付近

駅部区間 (JRが行う土木工事)

- **現在の状況：**
高架橋工事を実施中
土曽川橋りょう橋脚基礎の工事を実施中
- **工期：**2031年12月まで
- **工区全長：**約950m



高架橋工事が進められている駅部区間

天竜川橋りょう

- **現在の状況：**
河川内の橋脚4基が完成
飯田市側河川外の橋脚1基を建設中
- **工期：**2029年3月まで



建設が進められている天竜川橋りょう (提供：JR東海)

長野県が行うリニア駅へのアクセス道路整備

駅前広場の一部供用開始までに整備されるアクセス道路を紹介します。



★ 座光寺上郷道路

国道153号 (飯田北改良)～フルーツライン間の完成供用



市道を通す
ボックスカルバート

★ 国道153号 飯田北改良

リニア高架橋工事による影響区間を除き、暫定4車線で供用



道路改良が進められている
国道153号

★ 県道市場桜町線

リニア高架橋工事による影響区間を除き、完成供用



道路を広げる工事を
行っている様子

小沢あきこさん 産業親善大使に委嘱



委嘱状を交付（2月3日）

市の産業や観光資源の魅力を広く紹介し、イメージ向上を図る飯田市産業親善大使に小沢あきこさんを再任しました。小沢さんは2013年から親善大使を務め、今回で5期目、任期は3年間になります。

地元食材をふんだんに使用した 地域おこし弁当の開発



市内商業施設で販売（1月17日・18日）

下伊那農業高校アグリサービス科地域探究コースの3年生が、南信州うまいもん協議会の飲食店と共同で弁当を開発しました。地域の伝統野菜や学校で育てた食材などを使った弁当は大好評でした。

全国から集い、学び合う 学輪IIDA全体会



高校生の発表

1月24日にムトスびらざで開催し、飯田に関心を持つ全国の大学研究者や大学生約50人が集まりました。地元の高校生も多数参加し、探究学習や大学生との共同学習の成果などを発表しました。

大学の専門的知見と連携 自然保育発表会



中村保育園の発表

市では昨年7月に白梅学園大学および白梅学園短期大学と連携協定を結び、いいだ型自然保育に取り組んでいます。1月24日の発表会では市内各園の取り組みを共有し、今後の可能性を話し合いました。

市公式 SNS でも市内の出来事やイベントなどを配信しています。
ぜひご覧ください。

QRを
スキャン



Instagram

追手町小2年生 熊谷^{つばさ}翼沙さん 藤本四八記念賞受賞



美術博物館では松尾出身の写真家藤本四八さんにちなみ、藤本四八記念小中高生写真賞を開催しています。今年度は熊谷さんの作品「ゆうひ（びはく）」が大賞となる藤本四八記念賞を受賞しました。

カンボジアスタディツアー発表会 地域の方と学びを共有



龍江地区文化祭で発表（2月1日）

飯田市公民館の高校生講座「カンボジアスタディツアー」でカンボジアと龍江地区について学んだ高校生が、両者の違いや共通点、このツアーから得た気づきなどを発表しました。

人形劇ユースクラブ受講者 オリジナル人形劇を披露



市といいだ人形劇センターでは、人形づくりや操演などを学べる人形劇講座を開講しています。
この講座を約1年半受講した高校生2人組が自作の演目「星降列車」を上演し、観客を楽しませました。

りんご並木を舞台にした 映画制作が決定



監督の源田泰章さん（下諏訪町出身）

2月3日、信越放送（SBC）が制作するりんご並木を舞台にした長編映画に、市が協力することを発表しました。今年秋に本撮影を行い、来年秋に一般公開する予定です。

現代版 養生訓

総合内科
田畑 洋輝 医師

熱が出たら抗生剤!? それ、ヤバいです

風邪っぽいと思ったらどうしますか? 首にネギを巻く、仕事を休めると喜ぶ、市販薬をのむ、家事を夫に丸投げする、しぶしぶ病院に行く。色々あると思いますが、「家にある抗生剤を飲む。」だけはちょっと待って! 抗生剤は、医師の処方なしには手に入らないはず。手元にあるということは、過去の残りや貰い物など「医師の管理下でない薬」ではないでしょうか。

まず大前提として、風邪はウイルスが原因であり、細菌を殺す抗生剤は効きません。多くは免疫力で自然に治るものです。「飲んだら治った」と感じるのは、単に治る時期が重なっただけの誤解であることがほとんどです。

さらに困るのは、自己判断での内服が正確な診断を不可能にすることです。抗生剤を飲んでも良くならず病院を受診したとします。我々は痰や尿、血液などから原因菌を特定する「培養検査」を行います。しかし、受診前に抗生剤内服があると、菌がいても検出されず、原因菌、有効な抗生剤、適切な治療期間はおろ

か、診断すらつかなくなる可能性があります。まさに暗中模索、医者泣かせの状態です。適切な治療ができず、再発したり、最悪の場合は命に関わったりします。ニューキノロン系抗菌薬の乱用で結核を見逃し周囲へ感染を広げるリスクなどもあります。

世界中で「薬剤耐性菌(薬が効かない菌)」が急増している問題も深刻です。広域抗菌薬を安易に使用したり中途半端な抗菌薬治療をしたりと乱用が続けば、2050年には感染症による死者ががん死亡者数を超えるとも言われています。

★抗生剤は、培養検査前に飲まない。

★医師が必要と判断した細菌感染症に対し、決められた期間しっかり飲みきる。

ご自身の体と未来の医療を守るため、自己判断での服用は絶対にやめましょう。

飯田市立病院 〒395-8502 飯田市八幡町438 ☎0265(21)1255

Vol.58

雪の朝

市長室から

市長 佐藤 健

1月下旬、前夜に雪が降った朝。少し迷った末、いつものように歩いて出勤することになりました。

下伊那農業高校のテニスコートの脇を抜けて、段丘の坂道にさしかかると、目の前には、雪化粧をした風越山を背景にして美しい雪景色のまちが広がっていました。

鞆を雪道の上に置き、手袋を脱いで写真を撮っていると、二人の女子高校生が坂道を登ってきました。私が写真を撮っているのを見て風越山の方に振り向いた二人は、すれ違いざまに「きれいですねー」と私に声を掛けてくれました。とびきりの笑顔とともに。

彼女たちとは「おはようございます」以外の言葉は交わしたことがなかったので、すごくびっ

くりして、そしてとても嬉しい気持ちになりました。

その坂道は、雪が降るといつもPTAより先に雪かきをしてくれる方がいるのですが、その日も雪が掃いてありました。おじいちゃんに手を引かれて保育園に向かう男の子とすれ違いながら、何だか温かい気持ちになって歩いてきました。

ふと、大好きな小説「赤頭巾ちゃん気をつけて」(庄司薫)のクライマックス、主人公の薫くんが見知らぬ小さな女の子に怪我した足の親指を踏んづけられて、でも最後には「自分が焼きたてのおいもかなんかにでもなったみたいにホクホクホカホカした感じ」になったシーンが思い出されて、歩いて出勤しようと決めた自分は「とってもついていたんだ」と思ったことでした。